

# Latvijas Biozinātņu un tehnoloģiju universitāte



Maģistra studiju programmas  
**„Finanses ilgtspējai”** (kods: 45343)

## **RAKSTUROJUMS**

Apstiprināts LBTU Senātā 13.11.2024. Nr. 12-12

Jelgava 2024

# Saturs

1. STUDIJU PROGRAMMAS ATBILSTĪBA STUDIJU VIRZIENAM .....	3
1.1. Studiju programmas izveides pamatojums un atbilstība LBTU stratēģijai un studiju virzienam .....	4
1.2. Studiju programmas izstrādes procesa raksturojums .....	7
1.3. Studiju programmas atbilstība nozares tendencēm Eiropas Savienības valstīs un pasaulē .....	8
1.4. Studiju programmas attīstības perspektīvas .....	9
2. RESURSI UN NODROŠINĀJUMS .....	11
2.1. Studiju programmas īstenošanai nepieciešamās studiju bāzes novērtējums .....	11
2.2. Informatīvās un metodiskās bāzes novērtējums .....	14
2.3. Informācija par finansiālo bāzi .....	19
2.4. Materiāltehniskās bāzes novērtējums .....	23
3. STUDIJU SATURS UN ĪSTENOŠANAS MEHĀNISMS .....	24
3.1. Studiju programmas satura raksturojums .....	24
3.2. Studiju programmas īstenošanas mehānisma novērtējums .....	26
3.3. Studējošo prakses nodrošinājuma raksturojums un analīze .....	29
3.4. Studiju programmas kvalitātes vadības sistēmas nodrošināšana .....	29
3.5. Studiju programmas izstrādē iesaistītās puses .....	37
4. MĀCĪBSPĒKI .....	37
4.1. Studiju programmas īstenošanā iesaistītie mācībspēki .....	37
4.2. Mācībspēku kvalifikācijas atbilstības normatīvo aktu noteiktajām prasībām .....	38
4.3. Mehānismi un procedūras mācībspēku kvalifikācijas paaugstināšanai un zinātniski pētnieciskās darbības veicināšanai .....	41

# 1. STUDIJU PROGRAMMAS ATBILSTĪBA STUDIJU VIRZIENAM

## Studiju programmas vispārējs raksturojums:

Studiju programmas nosaukums	<b>Finanses ilgtspējai</b>
Studiju programmas nosaukums angļu valodā	Sustainable Finance
Studiju virziena nosaukums	Ekonomika
Studiju programmu skaits studiju virzienā	3 (trīs): <ul style="list-style-type: none"> <li>• Pirmā cikla (bakalaura) studiju programma Ekonomika (43311)</li> <li>• Otrā cikla (maģistra) studiju programma Ekonomika (45311)</li> <li>• Trešā cikla (doktora) studiju programmas Agrārā un reģionālā ekonomika (51311)</li> </ul>
Studiju programmas kods saskaņā ar Latvijas izglītības klasifikāciju	45343
Studiju programmas veids	Akadēmiskā maģistra studiju programma
Kvalifikācijas līmenis	Septītais Latvijas kvalifikācijas ietvarstruktūras (LKI) un Eiropa kvalifikācijas ietvarstruktūras (EKI) līmenis
Studiju programmas apjoms (KP) un ilgums	60 KP (ECTS) 1 gads
Studiju programmas īstenošanas veids un forma	Pilna laika klātie
Studiju programmas īstenošanas valoda	Latviešu un angļu
Uzņemšanas prasības	<p>Iepriekšējā izglītība:</p> <ul style="list-style-type: none"> <li>• pirmā cikla augstākā izglītība (ar apgūtiem vismaz 240 KP) sociālās un cilvēkrīcības zinātnēs vai komerczinībās un administrēšanā;</li> <li>• pirmā cikla augstākā izglītība citās izglītības jomās (ar apgūtiem vismaz 240 KP), kurā apgūti ekonomikas un vadībzinātņu studiju kursi 9 kredītpunktu (ECTS) apjomā vai vismaz 2 gadu darba pieredze finanšu jomā.</li> </ul> <p>Ja studijas tiek īstenotas angļu valodā, reflektanta angļu valodas prasmēm jābūt vismaz B2 līmenī.</p>
Iegūstamais grāds / profesionālā kvalifikācija	Maģistra grāds finansēs ilgtspējai angliski - Master degree in Sustainable Finance
Profesijas nosaukums un kods profesiju klasifikatorā, attiecīgie	N/A

Ministru kabineta noteikumi (aizpildāms, ja profesionālā studiju programma)	
Studiju programmas direktors (vārds, uzvārds, grāds un/ vai profesionālā kvalifikācija, amats)	Aija Pilvere, Ph.D., docente

### 1.1. Studiju programmas izveides pamatojums un atbilstība LBTU stratēģijai un studiju virzienam

Studiju programma aktualizē jaunākos ilgtspējīgu finanšu un finanšu tehnoloģiju veidojošos elementus un sagatavo nākotnes finanšu speciālistus, kuru nepieciešamība sasaucas ar globālajām, Eiropas Savienības un Latvijas attīstības tendencēm un ekonomisko darbību transformācijas procesiem. Studiju programma iekļaujas Viedās specializācijas stratēģijas (RIS3) ietvarā un, sagatavojot nākotnes finanšu specialistus, veicina sekojošu RIS3 jomu vajadzības – Zināšanu ietilpīga bioekonomika, Informācijas un komunikācijas tehnoloģijas, sekmējot Latvijas pāreju uz ilgtspējīgu ekonomisko attīstību.

Studiju programmas **mērķis**: radīt mūsdienīgus, saturiski un tehnoloģiski atbilstošus apstākļus maģistra studijām un sagatavot nākotnes finanšu speciālistus, kuru nepieciešamība sasaucas ar globālajām, Eiropas Savienības un Latvijas attīstības tendencēm un ekonomisko darbību transformācijas procesiem. Studiju programmas **uzdevumi**:

- Sniegt studentiem visaptverošu un padziļinātu izpratni par finansēm ilgtspējīgas un finanšu tehnoloģiju attīstības kontekstā, lai tie varētu veiksmīgi un atbildīgi darboties finanšu nozarē un uzņēmējdarbībā, ņemot vērā ekonomiskos, sociālos un vides faktorus.
- Nodrošinot teorētisko un profesionālo zināšanu sinerģiju studiju procesā, attīstīt studentu spējas analizēt finanses uzņēmumā, investīciju iespējas un to ietekmi uz ilgtspējīgu attīstību, atbilstību un pārvaldību.
- Veicināt ilgtspējīgas finanšu un finanšu tehnoloģiju prakses iemaņu attīstību atbilstoši nozares pieprasījumam, tā lai pēc studiju beigšanas absolventi varētu veikt ilgtspējīgu finanšu vadību, plānošanu, analīzi, risku novērtēšanu un investīciju vērtēšanu saskaņā ar ilgtspējas mērķiem.

Plānotie studiju rezultāti, apgūstot studiju programmu “Finanses ilgtspējai”:

#### Zināšanas:

- Starpdisciplināras zināšanas par ilgtspējas attīstības un finanšu tehnoloģiju jēdzieniem, kas ir svarīgi finanšu tirgum, investoriem un uzņēmumiem, un to kā finanšu sektors var veicināt pāreju uz ilgtspējīgāku ekonomiku un sabiedrību.
- Specifiskas zināšanas par finanšu un vides, sociālo un pārvaldības kritēriju (ESG) novērtēšanas rīku iegūšanas un izmantošanas veidiem, lai novērtētu ieguldījumu atdevi, riskus un vērtību, novērtētu ilgtspējības riskus un iespējas, ar ko saskaras finanšu speciālisti.

#### Profesionālās prasmes:

- Spēj analizēt un novērtēt investīciju projektus, ņemot vērā veikspēju, riskus un vides, sociālo un pārvaldības kritēriju (ESG) sniegumu, kā arī spēj izvērtēt un sagatavot

ilgtspējas pārskatu, pieņemt lēmumus par finansējuma pieprasījumiem vai sagatavot tos, analizēt uzņēmuma finanšu rezultātus un riskus.

- Spēj izmantot finanšu tehnoloģiju risinājumus un pieņemt pamatotus un argumentētus lēmumus par investīcijām un finansējumu, lai sekmētu uzņēmumu un finanšu sektora pilnveidošanu un attīstību, balstoties uz ilgtspējīguma ekonomikas principiem un kritērijiem.

#### **Vispārējās prasmes:**

- Spēj argumentēti diskutēt un aizstāvēt savu viedokli, atbildēt uz jautājumiem, izteikt priekšlikumus problēmu risināšanai.
- Spēj patstāvīgi un atbildīgi izpildīt uzdotos uzdevumus, plānot savu laiku un iekļauties iepriekš noteiktos termiņos.

#### **Kompetence:**

- Demonstrē teorētisko patstāvību definēt, kā ilgtspējības principiem jābūt atspoguļotiem finanšu lēmumu pieņemšanā, un profesionālo gatavību veikt finanšu analīzi un pieņemt lēmumus par ieguldījumiem, ņemot vērā investīciju ietekmi uz vidi un sabiedrību.
- Demonstrē izpratni par jaunākajām tendencēm un inovācijām finanšu nozarē un spēj kritiski izvērtēt un pielietot dažādus digitālos finanšu pakalpojumus un finanšu datu analīzes rīkus.

Studiju programma “Finanses ilgtspējai” ir izstrādāta, lai pilnībā atbilstu izvēlētajai studiju virziena mērķim un trīs izstrādātajiem uzdevumiem. Programma aptver aktuālās akadēmiskās un praktiskās tēmas, kas ir būtiskas finanšu nozarē, īpaši koncentrējoties uz ilgtspējīgas attīstības principiem un ESG kritēriju integrēšanu finanšu procesos. Turklāt tās saturs un metodoloģija atbilst Latvijas, Eiropas Savienības un globālajām izglītības un ekonomiskās attīstības tendencēm, nodrošinot, ka absolventi iegūst kompetences, kas nepieciešamas gan akadēmiskajai, gan profesionālajai darbībai finanšu sektorā.

Studiju virziens “Ekonomika”, kurā tiek iekļauta studiju programma “Finanses ilgtspējai”, tiek īstenots LBTU Ekonomikas un sabiedrības attīstības fakultātē (turpmāk – ESAF). Studiju virziena iekļaušana LBTU Ekonomikas un sabiedrības attīstības fakultātē pilnībā atbilst fakultātes nolikumā definētajam mērķim. ESAF mērķis – nodrošināt studējošo zinātnisko, akadēmisko un/vai profesionālo izglītību un veikt zinātniskos pētījumus sociālajās un humanitārajās zinātnēs.

Studiju programma “Finanses ilgtspējai” piedāvātie studiju kursi nodrošina studiju virziena “Ekonomika” **mērķa** sasniegšanu **un profesionālās karjeras iespējas**: radīt mūsdienīgus, saturiski un tehnoloģiski atbilstošus apstākļus maģistra studijām un sagatavot nākotnes finanšu speciālistus, kuru nepieciešamība sasaucas ar globālajām, Eiropas Savienības un Latvijas ekonomikas attīstības tendencēm un ekonomisko darbību transformācijas procesiem.

2024.gadā studiju virzienā “Ekonomika” ir trīs akreditētas studiju programmas: pirmā cikla (bakalaura) studiju programma “Ekonomika” (43311), otrā cikla (maģistra) studiju programma “Ekonomika” (45311), trešā cikla (doktora) studiju programmas Agrārā un reģionālā ekonomika (51311), kā arī jaunā maģistra studiju programma “Finanses ilgtspējai”, kas tiek attīstīta, lai papildinātu studiju virzienu un piedāvātu starpdisciplināru un mūsdienīgu skatījumu uz finanšu nozares lomu ilgtspējīgas ekonomikas veidošanā. Šī programma izceļas ar uzsvaru uz ilgtspējīgas attīstības principiem, ESG kritēriju ieviešanu un finanšu tehnoloģiju lomu mūsdienu ekonomikas transformācijas procesos. Tā paplašina studiju virziena “Ekonomika” piedāvājumu, nodrošinot iespēju specializēties aktuālās un stratēģiski nozīmīgās jomās, kas atbilst gan Latvijas, gan Eiropas Savienības prioritātēm, kā arī globālajām ekonomikas attīstības tendencēm.

Lai nodrošinātu studiju programmas sasniedzamo rezultātu un pēctecības principu īstenošanu, noteiktas specifiskas uzņemšanas prasības **iepriekšējai izglītībai**:

- pirmā cikla augstākā izglītība (ar apgūtiem vismaz 240 KP) sociālās un cilvēkrīcības zinātnēs vai komerczinībās un administrēšanā;
- pirmā cikla augstākā izglītība (ar apgūtiem vismaz 240 KP) citās izglītības tematiskajās jomās, kurās apgūti ekonomikas un vadībzinātņu studiju kursi (6 kredītpunkti)/vai vismaz 2 gadu darba pieredze finanšu jomā (izziņa no reflektanta darba vietas, kurā norādīts ieņemamais amats, galvenie pienākumi un darba pieredze).

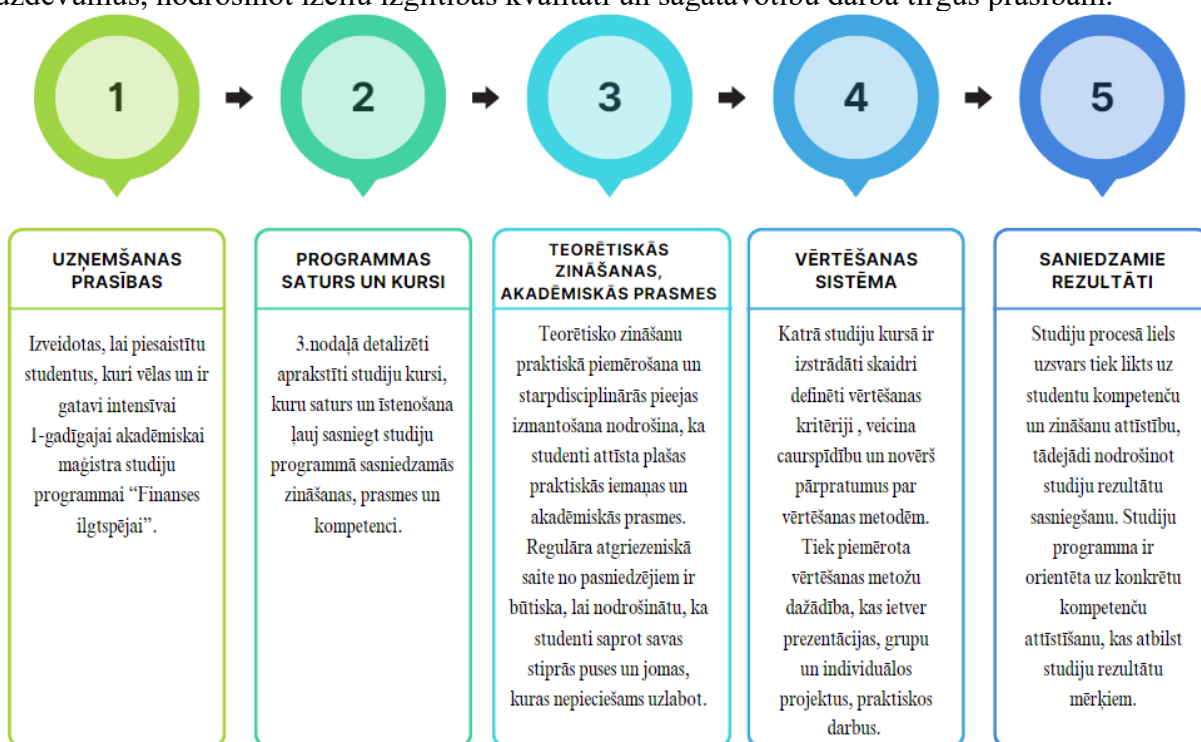
Ja studijas tiek īstenotas angļu valodā, reflektanta angļu valodas prasmēm jābūt vismaz B2 līmenī.

Uzņemšanas prasības atbilst programmas specifikai un sekmīgi iegūts grāds dotu iespēju pieteikties un turpināt studijas trešā cikla (doktora) studiju programmās.

Studiju programmas saturs, kas detalizēti ir izklāstīts 3. nodaļā, ir rūpīgi izstrādāts, lai nodrošinātu programmas mērķa, uzdevumu un sagaidāmo studiju rezultātu sasniegšanu. Saturs ir loģiski strukturēts un attēlots shematiski 1.attēlā, aptverot visu studiju procesu, sākot no uzņemšanas prasībām un studiju programmas satura izveides, līdz studiju kursu detalizētai izstrādei.

Studiju kursu izstrādē tiek iesaistīti kvalificēti mācībspēki un nozares speciālisti, kā arī tiks piesaistīti profesionāli vieslektori, kas papildinās programmas saturu ar praktisku un mūsdienīgu skatījumu. Programmā teorētiskās zināšanas un akadēmiskās prasmes tiek integrētas ar praktiskām metodēm, kas palīdzēs studentiem attīstīt plašu kompetenču spektru.

Turklāt, skaidrie vērtēšanas kritēriji un pielietoto studiju metožu dažādība katrā studiju kursā veicinās efektīvu zināšanu un prasmju attīstību. Tas ļaus studentiem iegūt nepieciešamās kompetences, lai sasniegtu gan studiju programmā, gan studiju virzienā izvirzītos mērķus un uzdevumus, nodrošinot izcilu izglītības kvalitāti un sagatavotību darba tirgus prasībām.



1.attēls. Studiju programmas "Finanses ilgtspējai" shematisks rezultātu sasniežamības attēlojums.

Maģistra studiju programma "Finanses ilgtspējai" atbilst LBTU Attīstības stratēģijā 2023.-2027. gadam (turpmāk - Stratēģija, pieejama: <https://www.lbtu.lv/lv/llu-pamatdokumenti>) definētajiem LBTU pamatuzstādījumiem un dod ieguldījumu noteiktās misijas pildīšanā – veidot starptautiski konkurētspējīgu, inovatīvu, radošu un ilgtspējīgu nākotni sabiedrības attīstībai.

LBTU Stratēģija nosaka izglītības un studiju piedāvājuma pilnveidi, ko nodrošinās izveidotā maģistra studiju programma.

Saskaņā ar LBTU Attīstības stratēģiju 2023.-2027. gadam LBTU īsteno augstāko izglītību trīs augstākās izglītības līmeņos, veicinot studentcentrētu studiju procesu, attīstot akadēmiskā personāla kapacitāti, veicinot sadarbību un stiprinot LBTU akadēmisko konkurētspēju gan Latvijā, gan starptautiskajā līmenī. LBTU nodrošina augstāko izglītību un mūžizglītību zinātņu nozarēs un tautsaimniecības jomās, kurās tā ir uzkrājusi izglītības un pētnieciskās kompetences.

Maģistra studiju programma “Finanses ilgtspējai” atbilst LBTU stratēģiskās specializācijas virzienam “Sociālās zinātnes” un iekļaujas šādos galvenajos pētniecības virzienos: 1) Ilgtspējīgas un gudras teritoriālās attīstības iespēju izpēte; 2) Vides atbildīgas uzņēmējdarbības konkurētspēja un sabiedrības attīstības mijiedarbības izpēte.

LBTU Stratēģija nosaka arī iekļaušanos starptautiskajā augstskolu reitingā *Times Higher Education Impact Rankings* (ilgtspējas joma), tādējādi izveidotā maģistra studiju programma dos ieguldījumu šī rezultātīvā rādītāja sasniegšanā.

## 1.2. Studiju programmas izstrādes procesa raksturojums

Veidojot akadēmiskās maģistra studiju programmas saturu, tika apkopota informācija no nozares, kā arī izpētītas tendences Eiropā, izmaiņas normatīvajos dokumentos un politiskajā vidē, kurā rodas nepieciešamība pēc profesionāliem ar padziļinātām un specifiskām zināšanām ilgtspējīgu finanšu jomā. Saskaņā ar Ministru kabinetā apstiprināto Finanšu sektora attīstības plānu 2024.-2026. gadam, viens no uzdevumiem Latvijas bankai ir izvērtēt iespēju regulējumā iestrādāt ilgtspējīgu kreditēšanu veicinošus elementus ([https://www.fm.gov.lv/lv/finansu-sektora-attistibas-plans-2024-2026gadam?utm\\_source=https%3A%2F%2Fwww.google.com%2F](https://www.fm.gov.lv/lv/finansu-sektora-attistibas-plans-2024-2026gadam?utm_source=https%3A%2F%2Fwww.google.com%2F) ).

Studiju programmas “Finanses ilgtspējai” izstrādes process notika saskaņā ar 2023. gada 11. oktobra LBTU Senāta lēmumu Nr. 11-133 “Par studiju programmas izstrādāšanas, apstiprināšanas un maiņas noteikumiem LBTU”, kuri nosaka sekojošu jaunu studiju programmas izstrādes un apstiprināšanas kārtību:

- tiek izveidota studiju programmas izstrādes grupa un nozīmējot potenciālo studiju programmas direktoru (2024. gada februāris);
- fakultātes metodiskās komisijas lēmums par studiju programmas saturu (studiju programmas sasniedzamie rezultāti, studiju plāns, kursu nosaukumi, to apjomi un vērtējuma veids) (2024. gada maijs);
- dokumentu paketes sagatavošana studiju programmas izskatīšanai fakultātes metodiskajā komisijā, fakultātes domē, Studiju padomē un Senātā (2024. gada jūnijs-septembris);
- fakultātes domes lēmums par studiju programmas virzīšanu apstiprināšanai LBTU Senātā (2024. gada oktobris);
- studiju programmas neatkarīgā ekspertīze, ko var veikt attiecīgās studiju jomas (nozares) speciālisti (bet ne tie, kas piedalījušies programmas izstrādē) vai citu augstskolu/koledžu pārstāvji. Ekspertīzi organizē fakultāte (2024. gada oktobris);
- studiju programmas dokumentu paketes un fakultātes domes sēdes protokola izraksta iesniegšana izskatīšanai Studiju padomē (2024. gada oktobris);
- studiju programmas izvērtēšana Studiju padomē un lēmums par ieteikumu studiju programmu apstiprināt LBTU Senātā (2024. gada oktobris-novembris);
- Senāta lēmums par programmas apstiprināšanu (2024. gada novembris-decembris);
- iesnieguma sagatavošana studiju programmas licencēšanai AIC (2024. gada decembris).

2024. gada februārī LBTU Ekonomikas un sabiedrības attīstības fakultātes (ESAF) vadība – dekāne, profesore, Dr.oec. Andra Zvirbule, prodekāne, profesore, Dr. oec. Aina Dobeļe,

Ekonomikas un finanšu institūta (EKFI) direktore Dina Popluga – nolēma izvērtēt iespējas un sagatavot jaunu viengadīgu akadēmisko maģistra studiju programmu “Finanses ilgtspējai”. Tika nozīmēta potenciālā studiju programmas direktore – Ekonomikas un finanšu institūta (EKFI) docente, Ph.D. Aija Pilvere, kas ir ieguvusi plašu praktisko pieredzi un teorētiskās zināšanas finanšu jomā (skatīt. pievienoto CV), un izveidota programmas izstrādes grupa, piesaistot tajā zinošus un pieredzējušus LBTU mācībspēkus un nozares ekspertus. Tika piesaistīti astoņi 6. pielikumā uzskaitītie mācībspēki, izveidota darba grupa, kurā papildus ESAF personālam, tika iesaistīts absolventu pārstāvis – Līva Grante profesionālās maģistra studiju programmas “Uzņēmējdarbība un vadība” 2023. gada absolvente, studējošo pārstāvis – Tatjana Hāne akadēmiskās maģistra studiju programmas “Ekonomika” 2. kursa studente, uzņēmēju pārstāvis – Ieva Kozlovskā uzņēmuma Emergn AS biznesa analītiķis. Tādējādi vairāk nekā pusgada garumā, tika izveidots maģistra studiju programmas “Finanses ilgtspējai” koncepts un saturs, kas vairākkārtīgi tikai aprobēts gan Ekonomikas un finanšu institūta (EKFI) sēdēs, gan ESAF Metodiskajā komisijā un iesniegts LBTU ESAF Domē, lai varētu virzīties tālāk atbilstoši LBTU iekšējai kārtībai, kā to paredz augstāk aprakstītais 2023. gada 11. oktobra LBTU Senāta lēmums Nr. 11-133.

Informācija par maģistra studiju programmu “Finanses ilgtspējai” LBTU mājaslapā vēl pirms licencēšanas nav publicēta, izņemot 2024. gada 13. novembrī Senātā apstiprinātajos uzņemšanas notikumos 2025./2026. studiju gadam un 2024. gada 30. oktobrī Studiju padomē apstiprinātajos papildu nosacījumos uzņemšanai maģistra programmās 2025./2026. studiju gadam. Abos dokumentos ir norādīts, ka programmai ir uzsākts licencēšanas process un tie ir/būs pieejami LBTU mājas lapā – <https://www.lbtu.lv/lv/magistra-studijas>.

### **1.3. Studiju programmas atbilstība nozares tendencēm Eiropas Savienības valstīs un pasaulē**

Maģistra studiju programma “Finanses ilgtspējai” ir paredzēta, lai apmierinātu pieaugošo pieprasījumu pēc kvalitatīvas un padziļinātas izglītības ilgtspējīgu finanšu jomā, kas pilnībā atbilst šīs studiju programmas izvirzītajam mērķim.

Studiju programmas saturs un sagatavoto speciālistu zināšanas, prasmes un kompetences atbilst nozares speciālistu pieprasījumam. Piemēram, Finanšu nozares asociācija norāda, ka nepieciešams veicināt sabiedrības izpratni par vides, sociālās un korporatīvās pārvaldības jautājumiem ilgtspējīgas tautsaimniecības un finanšu kontekstā, lai sabiedrība izvēlētos izmantot ilgtspējīgus finanšu pakalpojumus. Studiju programma dod ieguldījumu šīs vajadzības apmierināšanā ([https://www.financelatvia.eu/wp-content/uploads/2020/04/ilgtspējīgas\\_finances\\_FNA.pdf](https://www.financelatvia.eu/wp-content/uploads/2020/04/ilgtspējīgas_finances_FNA.pdf)).

Latvijā maģistra studiju programmas “Finanses ilgtspējai” sagatavošanas laikā nav pieejama līdzīga studiju programma, kas būtu mērķēta ilgtspējas finanšu aspektu apguvei un ilgtspējīgām finanšu tehnoloģijām. Jāatzīmē, ka RTU ir akreditēta akadēmiskā studiju programma “Uzņēmējdarbības finanses” ([https://stud.rtu.lv/rtu/spr\\_export/prog\\_pdf.112](https://stud.rtu.lv/rtu/spr_export/prog_pdf.112)), tomēr tā fokusējas uz padziļinātu teorētisko zināšanu sniegšanu uzņēmējdarbības finanšu vadībā, nevis finanšu ilgtspējas aspektiem un tā ir 2 gadīga programma. Līdz ar to tika izvēlētas divas Eiropas valstīs esošas maģistra studiju programmas, viena – Francijas SKEMA biznesa skolā, un otra – Nīderlandes Tilburgas universitātē piedāvātā maģistra studiju programma.

1. pielikumā ir sniegts maģistra studiju programmas “Finanses ilgtspējai” salīdzinājums ar divām, iepriekš minētajām Eiropas valstu augstskolu studiju programmām: 1) Francijas SKEMA biznesa skolas maģistra studiju programmu “Finanses ilgtspējai un FinTech” (MSc Sustainable Finance & Fintech: <https://www.skema.edu/en/programmes/msc-sustainable-finance-fintech>); 2) Nīderlandes Tilburgas Universitātes maģistra studiju programmu Finanšu: finanses ilgtspējai (Finance: Sustainable Finance: <https://www.tilburguniversity.edu/education/masters-programs/finance-sustainable-finance>).



Gan izveidotajā maģistra studiju programmā “Finanses ilgtspējai”, gan abās salīdzinātajās maģistra studiju programmās studiju ilgums ir vienāds – viens gads, arī kopējais apjoms kredītpunktos ir vienāds – 60 KP. Visās trīs maģistra studiju programmās tiek likts uzsvars uz augsta līmeņa finanšu speciālistu sagatavošanu ilgtspējas jautājumos, dalot studiju kursus starp obligāti apgūstamajiem, specializācijas un brīvās izvēles studiju kursiem, kā arī paredzot maģistra darba sagatavošanu un aizstāvēšanu. Maģistra darba sagatavošanai Nīderlandē un Francijā ir paredzēti 18 KP, bet Latvijas normatīvie akti nosaka ne mazāk kā 30 KP viena studiju gada programmām. Tāpēc Nīderlandē un Francijā finanšu ilgtspējas jomas akadēmisko un praktisko zināšanu apguvei ir paredzēti par 12 KP vairāk nekā Latvijā.

Maģistra studiju programmas “Finanses ilgtspējai” obligāto kursu sadaļā ir 19 KP, līdzīgi kā Tilburgas universitātē – 18 KP un atšķirīgi no SKEMA biznesa skolas Francijā, kur pamatkursiem ir 32 KP. Analizējot attiecīgo maģistra studiju programmu saturu, var secināt, ka galvenā vērība tiek veltīta ilgtspējīgu finanšu analīzei un investīcijām, Fintech (SKEMA), vides, sociālajiem un pārvaldības jautājumiem, kā arī normatīvajam regulējumam. Atšķirīgais ir, ka gan SKEMA biznesa skolā, gan Tilburgas universitātē salīdzinoši daudz ir finanšu pamatu kursi, jo viena studiju gada apjoms to atļauj, jo mazāks kredītpunktu apjoms ir paredzēts maģistra darba sagatavošanai un aizstāvēšanai.

## 1.4. Studiju programmas attīstības perspektīvas

Maģistra studiju programmas “Finanses ilgtspējai” attīstības perspektīvas ir saistītas ar globālajām pārmaiņām finanšu nozarē, jo arvien lielāka uzmanība tiek pievērsta ilgtspējīgām un atbildīgām finanšu praksēm. Šī programma piedāvā iespēju topošajiem maģistru studiju programmas studentiem apgūt specializētas un paplašinātas zināšanas, iegūt prasmes un kompetences, kas ir nepieciešamas, lai risinātu mūsdienu ekonomikas izaicinājumus un sekmētu ilgtspējīgu attīstību finanšu nozarē atbilstoši globālajām iniciatīvām, piemēram ANO Ilgtspējīgas attīstības mērķiem, Eiropas Zaļajam kursam un Eiropas Savienības regulējumam ilgtspējas jomā: Taksonomijas regulai un citām iniciatīvām. Tāpēc galvenās maģistra studiju programmas “Finanses ilgtspējai” attīstības perspektīvas 2025.gadā un turpmāk ir šādas:

**1. Pieaugošais pieprasījums pēc labi sagatavotiem un kvalificētiem speciālistiem ar padziļinātām zināšanās finanšu ilgtspējas jomā.** Globālā finanšu vide arvien vairāk orientējas uz ilgtspējību, kā to apliecina pieaugoša interese par tādiem jēdzieniem kā “zaļās obligācijas”, “vides, sociālās un pārvaldības” (ESG - *Environmental, Social, and Governance*) kritēriji, kā arī aprītes ekonomika. Šīs tendences rada pieprasījumu pēc speciālistiem, kas izprot ilgtspējas principus finanšu analīzē, investīciju piesaitē un veikšanā, ieguldījumos un pārvaldībā. Tāpēc maģistra studiju programmas “Finanses ilgtspējai” mērķis ir sagatavot šādus speciālistus, piedāvājot teorētiskas un praktiskas zināšanas par to, kā finanses, dažādi finanšu instrumenti var sekmēt ilgtspējīgu ekonomikas attīstību. Tas iekļauj tādas tēmas kā ilgtspējīgu investīciju stratēģijas, riska pārvaldību klimata pārmaiņu mazināšanas kontekstā, atbildīgu kreditēšanu u.c. To pamato arī globālās investīciju bankas Morgan Stanley ziņojums ([https://www.morganstanley.com/assets/pdfs/Navigating the Next Decade-10 Demand Signals for the Next 10 Years of Sustainable Finance.pdf](https://www.morganstanley.com/assets/pdfs/Navigating%20the%20Next%20Decade-10%20Demand%20Signals%20for%20the%20Next%2010%20Years%20of%20Sustainable%20Finance.pdf)), ka ir nepieciešami vairāk uz ilgtspējību orientēti finanšu profesionāļi uzņēmumos un ieguldījumu sabiedrībās. Pieprasījums pēc ilgtspējības zināšanām un prasmēm finanšu jomā ir strauji pieaudzis, tāpēc no 2021. līdz 2022. gadam ASV un ES ir ievērojami palielinājies pieprasījums pēc šādiem darbiniekiem un to skaits ir pieaudzis par 17%. Taču joprojām pastāv kritiska talantu atšķirība, un dažos gadījumos uzņēmumi jau sāk maksāt talantu prēmijas cilvēkiem ar ESG un ilgtspējības prasmēm. Uzņēmumi, investori un finanšu institūcijas saskaras ar nepieciešamību pārstrukturēt savas stratēģijas, lai tās atbilstu ilgtspējības prasībām. Tāpēc ir svarīgi, ka maģistra studiju programma “Finanses ilgtspējai” piedāvā specializētas zināšanas un prasmes, kas nepieciešamas, lai profesionāļi varētu palīdzēt uzņēmumiem pielāgoties jauniem ilgtspējas izaicinājumiem, vienlaikus uzlabojot to konkurētspēju un riska vadības prasmes.

**2. Ilgtspējīgas finanšu pārvaldības integritāte un izpratne par to valsts un privātajā sektorā.** Normatīvo aktu izmaiņas un korporatīvie standarti pasaulē un ES, piemēram, ANO Ilgtspējīgas attīstības mērķi un Eiropas Zaļais kurss, uzliek par pienākumu gan valsts, gan privātajam sektoram ievērot ilgtspējas kritērijus. Tas ietver ne tikai videi un klimatam draudzīgu uzņēmumu darbību, bet arī caurspīdīgu finansējuma piešķiršanu, ilgtspējīgas investīcijas un citus ieguldījumus, kredīvēšanu, ziņošanu un pārskatu sagatavošanu. Maģistra studiju programma “Finanses ilgtspējai” spēs apmierināt pieaugošo pieprasījumu pēc kvalificētiem profesionāļiem, kuri var konsultēt uzņēmumus, iestādes un organizācijas par ESG principu ievērošanu finanšu un ziņošanas procesos. Šādi speciālisti būs būtiski gan valsts iestādēs, izstrādājot politikas un normatīvo regulējumu, gan privātajā sektorā, kur uzņēmumi ievieš atbildīgas finanšu un investīciju, kā arī pārvaldības stratēģijas.

**3. Tehnoloģiju attīstība un FinTech loma ilgtspējīgu finanšu risinājumu nodrošināšanā.** Arvien lielāka loma ilgtspējīgu finanšu pārvaldības attīstībā ir FinTech inovācijām, piemēram, blokķēdēm, digitālajai valūtai, automatizētiem riska vērtēšanas modeļiem u.c. tehnoloģijām. Šīs tehnoloģijas ļauj finanšu iestādēm, uzņēmumiem un investoriem piekļūt plašākai informācijai par ilgtspējīgiem ieguldījumiem un riskiem, kā arī samazina transakciju izmaksas un laiku. Maģistra studiju programmā “Finanses ilgtspējai” tiek akcentēts FinTech potenciāls un tā loma ilgtspējīgā finanšu pārvaldībā, tādējādi sagatavojot studentus darbam nozarēs, kas ir tehnoloģiski un ilgtspējīgi orientēta. Tas iekļauj zināšanas par datu analīzi, mākslīgo intelektu un automatizētiem finanšu pārvaldības risinājumiem, kā arī lielo finanšu datu analīzi un modelēšanu. FinTech inovāciju, mākslīgā intelekta, blokķēdes tehnoloģiju integrācija finanšu procesos sniedz jaunas iespējas ilgtspējīgas finansēšanas nodrošināšanā. Maģistra studiju programma “Finanses ilgtspējai” paredz, ka nākotnes finanšu speciālistiem būs nepieciešamas zināšanas šajās tehnoloģijās, lai efektīvi vadītu un novērtētu ilgtspējīgus ieguldījumus un finansējumus. Finanšu sektora automatizācijas attīstība ļauj optimizēt procesus un piekļūt jauniem datiem, kas var būtiski uzlabot ilgtspējības mērķu sasniegšanu.

**4. Pastiprinās globālās un reģionālās tendences ilgtspējā.** Tāpēc maģistra studiju programma “Finanses ilgtspējai” attīstība ir cieši saistīta ar ANO Ilgtspējīgas attīstības mērķiem, Parīzes klimata vienošanos, Eiropas Zaļo kursu un ES ilgtspējīgas finansēšanas stratēģiju. Šie starptautiskie ietvari veido pamatu tam, lai finanšu nozare kļūtu par vienu no vadošajiem virzītājiem globālajā ilgtspējības kustībā. Maģistra studiju programma sniedz studentiem iespējas analizēt un pielāgot šos starptautiskos principus lokālajām situācijām, veicinot inovācijas un jaunus risinājumus finanšu vadībā.

**5. Mainās ieguldījumu stratēģijas.** Starptautiskas pētījumu kompānijas Price Waterhouse and Coopers pētnieki (<https://www.pwc.com/id/en/media-centre/press-release/2022/english/esg-focused-institutional-investment-seen-soaring-84-to-usd-33-9-trillion-in-2026-making-up-21-5-percent-of-assets-under-management-pwc-report.html>) uzskata, ka pie pašreizējā pieauguma tempa ESG aktīvi mazāk nekā piecu gadu laikā nodrošinās 21,5% no kopējiem globālajiem pārvaldītajiem aktīviem, līdz ar to būs nepieciešamas zināšanas, kas ir ilgtspējīgi aktīvi, kā tos vērtēt, atlasīt un pārvaldīt.

**6. Caurspīdīga ziņošana.** ESG regulējumam tiek prognozēta tālejoša ietekme uz uzņēmumiem un investoriem. Uzņēmumiem jārēķinās ar arvien sarežģītāku normatīvo regulējumu un politikas dokumentu apjomu, kas virzīs pāreju uz globālo ekonomiku ar nulles neto emisijām t.i. 2022. gadā ir pieņemta ES Korporatīvās ilgtspējas ziņošanas direktīva (<https://eur-lex.europa.eu/legal-content/LV/TXT/HTML/?uri=CELEX%3A32022L2464>), kas prasīs, lai vairāk nekā 50 000 uzņēmumu visā pasaulē atklātu daudzus ESG faktorus. Tādējādi tiks nodrošināts, ka ilgtspējība ir uzņēmējdarbības stratēģijas, darbības modeļu un finansēšanas plānu būtiska sastāvdaļa. Lieliem, vidējiem maziem uzņēmumiem vadības ziņojumā ir jāiekļauj informācija, kas ir vajadzīga, lai izprastu uzņēmuma ietekmi uz ilgtspējas jautājumiem, un informāciju, kas vajadzīga, lai izprastu, kā ilgtspējas jautājumi ietekmē uzņēmuma attīstību, darbības rezultātus un stāvokli.

Maģistra studiju programma “Finanses ilgtspējai” nodrošinās starptautisko un vietējo attīstības tendenču risinājumu apvienošanu, nodrošinot studentiem konkurētspējīgas zināšanas, prasmes, kompetences un spēju pielāgoties nākotnes izaicinājumiem finanšu ilgtspējā. Tāpēc kvalificētu un zinošu speciālistu sagatavošana finanšu ilgtspējas jomā kļūst kritiski nepieciešama. Un tā kā Latvijā netiek piedāvāta maģistra studiju programma finanšu jomā, kas fokusētos uz ilgtspējas mērķu risināšanu un izpratnes padziļināšanu ilgtspējīgu finanšu jomā, tad maģistra studiju programma “Finanses ilgtspējai” risinās šo plaisu pēc nākotnes attīstībai svarīgām zināšanām, kas būs nepieciešamas uzņēmumiem, investoriem, aktīvu pārvaldītājiem un finansējuma nodrošinātājiem. Līdz ar to pieprasījums pēc īsas, koncentrētas un padziļinātu zināšanu un prasmju programmas finanšu ilgtspējas jomā palielināsies.

## 2. RESURSI UN NODROŠINĀJUMS

### 2.1. Studiju programmas īstenošanai nepieciešamās studiju bāzes novērtējums

Studiju programmas īstenošanā ir iesaistītas vairākas LBTU struktūrvienības – Ekonomikas un sabiedrības attīstības fakultāte (ESAF), Ekonomikas un finanšu institūts (EKFI), Studiju centrs, LBTU Fundamentālā bibliotēka, IT un zinātniskā aprīkojuma centrs (ITZAC), kā arī ar ārvalstu studentiem tiks iesaistīts vēl papildus Starptautiskās sadarbības centrs. Šo struktūrvienību uzdevumi programmas īstenošanā apkopoti 1. tabulā.

1. tabula

**Studiju programmā “Finanses ilgtspējai” īstenošanā iesaistītās LBTU struktūrvienības un to uzdevumi programmas īstenošanā**

Nr. p. k.	LBTU struktūrvienības nosaukums	Uzdevumi programmas īstenošanā
1.	Ekonomikas un Sabiedrības attīstības fakultāte (ESAF)	Nodrošināt atbilstošas telpas un tehnisko bāzi studiju procesa īstenošanai
2.	Ekonomikas un finanšu institūts (EKFI)	Koordinēt un nodrošināt metodisko un pētniecisko darbību īstenošanu studiju programmu īstenošanā, veikt mācībspēku izvērtēšanu un nepieciešamā personāla atlasī
3.	Studiju centrs	Nodrošināt studiju procesa normatīvo regulējums un koordinēšanu
4.	LBTU Fundamentālā bibliotēka	Kvalitatīvi nodrošināt bibliotēkas lietotājus ar studiju procesam un zinātniskajai darbībai vajadzīgajiem informācijas resursiem un pakalpojumiem
5.	Starptautiskās sadarbības centrs	Koordinēt un pārraudzīt starptautisko sadarbību, ārvalstu studentu piesaisti un uzņemšanu
6.	IT un zinātniskā aprīkojuma centrs	Nodrošināt vienotu LBTU informācijas sistēmu, informācijas tehnoloģiju infrastruktūras attīstības un datortehnikas servisa nodrošināšanas īstenošanu universitātē
7.	Komunikācijas un mārketinga centrs	Nodrošināt studiju programmas mārketinga pasākumus un potenciālo studentu piesaisti

Studiju programmas īstenošanai nodrošināšanai ir izveidota atbilstoša komanda, kuru veido administratīvais personāls: ESAF dekāns un prodekāns, studiju programmas direktors, EKFI direktors, Starptautiskā sadarbības centra vadītājs, Komunikācijas un mārketinga centra vadītājs, kā arī palīgpersonāls: LBTU Studiju centra speciālisti un e-studiju metodiķe, ESAF dekanāta galvenās speciālistes, EKFI institūta galvenā speciāliste. Studiju programmas īstenošanas nodrošināšanas komanda un tai deleģētie uzdevumi apkopoti 2.tabulā.

2. tabula

**Studiju programmas “Finanses ilgtspējai” īstenošanai nepieciešamais administratīvais un palīgpersonāls**

Nr. p. k.	LBTU Struktūrvienības nosaukums	Amats	Uzdevumi programmas īstenošanā
<b>Administratīvais personāls</b>			
1.	Ekonomikas un Sabiedrības attīstības fakultāte (ESAF) dekanāts	Dekāns	Atbild par studiju un zinātniskā darba organizāciju fakultātē, fakultātes saimniecisko un finansiālo darbību
2.	Ekonomikas un Sabiedrības attīstības fakultāte (ESAF) dekanāts	Prodekāns	Palīdz dekānam organizēt studiju un zinātnisko darbu fakultātē
3.	Ekonomikas un Sabiedrības attīstības fakultāte (ESAF) Ekonomikas un finanšu institūts (EKFI)	Studiju programmas direktors	Nodrošina maģistra studiju programmas kvalitāti, komunikāciju ar studējošajiem un mācībspēkiem
4.	Ekonomikas un Sabiedrības attīstības fakultāte (ESAF) Ekonomikas un finanšu institūts (EKFI)	Institūta direktors	Koordinē un nodrošina metodisko un pētniecisko darbību īstenošanu studiju programmu īstenošanā
5.	Starptautiskās sadarbības centrs	Vadītājs	Veicina starptautisko sadarbību un ārvalstu studentu piesaisti, organizē ārvalstu studentu uzņemšanu
6.	Komunikācijas un mārketinga centrs	Vadītājs	Nodrošina studiju programmas mārketinga pasākumus un potenciālo studentu piesaisti
<b>Palīgpersonāls</b>			
5.	LBTU Studiju centrs	Speciālists	Veic nodarbību plānošanu
6.	LBTU Studiju centrs	Speciālists	Nodrošina studiju procesa pārraudzību
7.	LBTU Studiju centrs	E-studiju metodiķis	Nodrošina atbalstu e-studiju vidē
8.	Ekonomikas un Sabiedrības attīstības fakultāte (ESAF) dekanāts	Galvenais speciālists	Nodrošina studējošo lietu pārraudzību un ir atbildīgi par fakultātes lietvedību, informē studējošos, veic iekšējo un ārējo dokumentu apriti un uzskaiti

Nr. p. k.	LBTU Struktūrvienības nosaukums	Amats	Uzdevumi programmas īstenošanā
9.	Ekonomikas un Sabiedrības attīstības fakultāte (ESAF) Ekonomikas un finanšu institūts (EKFI)	Galvenais speciālists	Ir atbildīgs par EKFI lietvedību, informē studējošos, veic iekšējo un ārējo dokumentu apriti un uzskaiti

Par studiju programmas īstenošanu **atbild studiju programmas direktors.**

Galvenie studiju programmas direktora pienākumi:

- organizēt un nodrošināt studiju programmas īstenošanu un pilnveidi;
- sagatavot informāciju studiju programmas virziena ikgadējam pašnovērtējuma pārskatam un studiju programmas akreditācijas pašnovērtējuma ziņojumam;
- sadarboties ar fakultātes dekānu, fakultāšu struktūrvienību vadītājiem, mācībspēkiem un studentiem studiju programmas pilnveidošanā;
- organizēt absolventu, darba devēju un studentu aptaujas, analizēt aptauju rezultātus un ierosināt atklāto trūkumu novēršanu;
- sekot līdzi studiju programmā iesaistīto mācībspēku novērtējumam LBTU IS, izvērtēt rezultātus un rosināt mācībspēku maiņu;
- sadarboties ar LBTU Studiju un Komunikāciju un mārketinga centriem studiju programmas reklamēšanā, sagatavojot informāciju reflektantiem u.c. interesantiem par studiju programmu, ko publicēt bukletos, LBTU portālā, fakultātes mājaslapā un citur;
- pieņemt un izskatīt apelācijas sūdzības atbilstoši LBTU Studiju nolikumam un Akadēmiskā godīguma nolikumam.

Studiju programmas direktora tiesības:

- ierosināt studiju programmas izmaiņas, par tām informējot savas struktūrvienības vadītāju un fakultātes dekānu;
- ierosināt fakultātes dekānam apstiprināt darba grupu studiju programmas licencēšanai un akreditācijai;
- pieprasīt ar studiju programmu saistītu informāciju no LBTU struktūrvienībām;
- sniegt priekšlikumus LBTU iekšējo normatīvo dokumentu izstrādei un esošo pilnveidei;
- atteikties no studiju programmas vadīšanas, par to rakstveidā brīdinot rektoru un struktūrvienības vadītāju vienu mēnesi iepriekš.

Saskaņā ar 2023. gada 13. decembra LBTU Senāta lēmumu Nr. 156 “Par Metodiskās komisijas nolikuma apstiprināšanu”, programmas direktori un atbildīgie institūti tiek iesaistīti **fakultātes metodisko komisiju** darbā, tādējādi veidojot sadarbību programmu savstarpējā sasaistē un programmu praktiskā realizācijā. Metodiskās komisijas sastāvu un tās vadītāju apstiprina ar fakultātes Domes lēmumu. Metodiskās komisijas galvenie pienākumi ir:

- studiju programmu plānu izskatīšana un saskaņošana;
- studiju programmu licencēšanas, novērtēšanas/akreditācijas un ikgadējo pašnovērtējuma ziņojumu izvērtēšana;
- studiju kursu programmu, to satura izskatīšana un izvērtēšana, atbilstoši apgūstamās studiju programmas/apakšprogrammas nostādņēm;
- brīvās izvēles studiju kursu piedāvājuma izskatīšana un studiju kursu atlase studiju programmu studējošajiem;
- fakultātes mācībspēku izstrādāto mācību grāmatu un studiju materiālu izvērtēšana;
- u.c.

## 2.2. Informatīvās un metodiskās bāzes novērtējums

Studiju programmai “Finanses ilgtspējai” informatīvie un metodiskie resursi (grāmatas, žurnāli, enciklopēdijas, dažādas vārdnīcas, statistikas materiāli un citi uzzīņu un informācijas materiāli, datubāzes, pasaules augstākā līmeņa universitāšu lekciju videoieraksti, licencētu kursu materiāli, spēles, programmatūra un citi materiāli studiju procesam) ir pieejami divos līmeņos – centralizēti LBTU Fundamentālajā bibliotēkā un zinātnes nozarei specifiski ESAF Studiju un zinātnes informācijas centrā. Lai nodrošinātu studentcentrētu un mūsdienīgu studējošo, akadēmiskā un zinātniskā personāla pieeju informācijas resursiem, LBTU ir izveidota informatīvā un metodiskā nodrošinājuma sistēma, kuras galvenie principi katram resursu piekļuves līmenim ir aprakstīti tālāk tekstā.

### LBTU Fundamentālā bibliotēka

Latvijas Biozinātņu un tehnoloģiju universitātes Fundamentālā bibliotēka (turpmāk – LBTU FB) ir akreditēta valsts nozīmes bibliotēka, kas nodrošina lietotājus ar informācijas resursiem. LBTU FB darbības mērķis ir kvalitatīvi nodrošināt bibliotēkas lietotājus ar studiju procesam un zinātniskajai darbībai vajadzīgajiem informācijas resursiem un pakalpojumiem.

LBTU FB darbības principus, kā arī tās pienākumus, tiesības un atbildību nosaka Latvijas Biozinātņu un tehnoloģiju universitātes Fundamentālās bibliotēkas nolikums (<https://lbtufb.lbtu.lv/lv/informacija-par-biblioteku/latvijas-biozinatnu-un-tehnologiju-universitates-fundamentalas>). Savukārt LBTU FB vispārējos darbības principus, bibliotēkas lietotāja statusa iegūšanu, lietotāju tiesības, pienākumus u.c. nosaka LBTU FB Lietošanas noteikumi (<https://lbtufb.lbtu.lv/lv/informacija-par-biblioteku/kas-jazina-bibliotekas-lietotajam>).

Viens no galvenajiem bibliotēkas uzdevumiem ir maksimāli koncentrēt krājumā visus Latvijā un, iespēju robežās, arī ārvalstīs izdotos izdevumus LBTU specializācijas jomās – sociālās zinātnes, biozinātnes un inženierzinātnes. Saskaņā ar Obligāto eksemplāru likumu LBTU FB kā valsts nozīmes bibliotēka saņem vienu eksemplāru no katra iespieddarba un elektroniskā izdevuma LBTU specializācijas jomās. Kopā LBTU FB krājumos uz 01.01.2024. bija **411 467** eksemplāri, **126 299** nosaukumi. No visiem LBTU FB krājumiem 24% veido krājumi sabiedriskajās zinātnēs, kas veido krājumu bāzi studiju programmas “Finanses ilgtspējai” tematikai.

Par LBTU FB sniegtajiem pakalpojumiem, kā arī informatīvo un metodisko resursu pieejamību un klāstu studentus, uzsākot studiju gaitas, informē studiju programmas direktors, bet apmācības par to, kā efektīvi izmantot pieejamos informācijas resursu notiek studiju kursā “Pētījumu dizains un metodes finansēs”.

Savukārt mācībspēkiem, lai maksimāli izmantotu LBTU FB piedāvātos informatīvos resursus un integrētu tos savā mācību darbā, LBTU FB piedāvā informācijpratības apmācības (<https://lbtufb.lbtu.lv/lv/pakalpojumi/macibas-un-konsultacijas>), attālinātu palīdzību un konsultācijas (<https://lbtufb.lbtu.lv/lv/pakalpojumi/jauta-bibliotekaram>), kā arī regulāri informē, sūtot informatīvus e-pastus, par jaunieguvumiem elektroniskajā katalogā un izmēģinājuma datubāzēm. Kā arī regulāri tiek izstrādāti jauni vai papildināti esošie informatīvi metodiskie un palīdzības materiāli. Bibliotēka piedāvā vairāk nekā 30 dažādus palīdzības materiālus, kas ir pieejami bibliotēkas mājaslapā.

### Bibliotēkas pieejamība tiešajā vidē

LBTU FB nodrošina bibliotēkas lietotājus ar mācību, pētnieciskai, zinātniskai un konsultatīvai darbībai nepieciešamo literatūru vai informāciju par to. Krājumi tiek nepārtraukti papildināti, lai tie atbilstu studiju virzienu vajadzībām. Nozaru izdevumi studijām un pētniecības darbam **ir pieejami:**

- Abonementā;
- Mācību literatūras abonementā;
- Lasītavā;
- Apvienoto Nāciju Pārtikas un lauksaimniecības organizācijas depoītbibliotēkā.

Faktogrāfiskas un bibliogrāfiskas uzzīņas par dažādu nozaru jautājumiem iespējams saņemt Bibliogrāfiskās informācijas nodaļā.

Informācijas avotu, kuri nav pieejami bibliotēkas krājumā, meklēšanai var izmantot abonētās datubāzes LBTU tīklā vai ārpus LBTU tīkla, izmantojot LBTU IS, LBTU Fundamentālās bibliotēkas Uzziņu un informācijas centrā, kā arī var izmantot starpbibliotēku abonementa pakalpojumus. Ar informāciju par bibliotēkas krājuma sadalījumu pa zinātņu nozarēm (% no krājuma) var iepazīties (<https://lufb.llu.lv/lv/informacija-par-biblioteku/bibliotekas-krajums>).

Bibliotēkas darba laiks ir pieskaņots bibliotēkas galveno lietotāju – studentu un mācībspēku vajadzībām. Darba dienās lietotājiem **bibliotēka ir atvērta** no plkst. 8.30 līdz 19.00, piektdienās – no plkst. 8.30 līdz 17.00. Bibliotēka lietotājiem ir atvērta arī katra mēneša pirmajā sestdienā no plkst. 9.00 līdz 14.00. Bibliotēkas lasītavas un Uzziņu un informācijas centra darba laiks individuālo studiju un pārbaudījumu laikā tiek pagarināts līdz 24.00. Katalogs un tiešsaistes datubāzes ir pieejamas 24/7.

Lai nodrošinātu piemērotību studiju un pētniecības darbam, LBTU FB kopējā lasītāju apkalpošanas **telpu platība** ir 729 m<sup>2</sup>. Lasītavā ir ērtas darba vietas gan zālē, gan balkonā. Ir pieejams internets un WI-FI. Lasītavā ir iekārtota arī atpūtas zona ar ērtiem dīvēniem. Uzziņu un informācijas centrā ir pieejami stacionārie datori un kvalificēta konsultanta pakalpojumi. Izglītības pieejamībai ikvienam studentam LBTU FB ir izbūvēti vides pieejamības elementi personām ar invaliditāti: pie ēkas izvietotas norādes ar shematisku telpu izvietojumu un lifta atrašanās vietu, ēkā ir pieejams lifts, personām ar kustību traucējumiem īpaši aprīkotas labierīcības, telpu norādes, marķētas kāpnes, ēkā iespējams iekļūt ar suni-pavadoni.

### **Bibliotēka digitālajā vidē - datubāzes un meklētājprogrammas**

LBTU Fundamentālā bibliotēka lietotājiem piedāvā dažādas tiešsaistes datubāzes un datubāzes citos nesējos. 2024. gadā bija pieejamas 23 abonētās datubāzes un 8 bibliotēkas darbinieku veidotās datubāzes.

Pirms datubāzu piedāvāšanas lietotājiem, tās tiek analizētas, apzinot meklēšanas iespējas, tematisko aptvērumu, hronoloģisko aptvērumu un piekļuves iespējas, lai tās atbilstu studiju virzienu vajadzībām. Tiek sagatavota informācija par datubāzēm, un to apraksti tiek ievietoti LBTU FB mājaslapā.

Bibliotēka ir iegādājusies meklētājprogrammu PRIMO DISCOVERY, kas dod iespējas vienlaikus meklēt abonētajās un brīvpieejas tiešsaistes datubāzēs, valsts nozīmes bibliotēku elektroniskajā Kopkatalogā, LBTU FB veidotajās datubāzēs (LBTU mācībspēku un pētnieku publikācijas, LBTU maģistra darbi u.c.). Reģistrējoties ar LBTU IS lietotājkontu, var apskatīt savu lietotāja kontu un pagarināt izdevumu izsniegumu termiņus, pasūtīt izdevumus, piekļūt pilnajiem tekstiem abonētajās tiešsaistes datubāzēs, saglabāt savus meklēšanas rezultātus. Bibliotēkas mājaslapā ir pieejams palīgs informācijas meklēšanā “LBTU Fundamentālās bibliotēkas vienotais meklētājs *PRIMO DISCOVERY*” un video pamācība.

Pieeja tiešsaistes datubāzēm tiek nodrošināta 24/7 režīmā. Ir iegādāts *EzProxy* rīks, kas nodrošina iespējas pieslēgties ārpus LBTU tīkla abonētajām e-žurnālu un e-grāmatu datubāzēm, kā arī izmēģinājuma datubāzēm, izmantojot LBTU IS lietotājkontu.

LBTU FB lietotājiem ir iespējas informāciju meklēt šādās abonētajās ārzemju un Latvijas tiešsaistes datubāzēs:

- *CAB Abstracts*,
- *CRC Press e-grāmatas*,
- *EBSCO eBook Academic Collection datubāzē*, kas aptver plašu daudznazaru tematiku *EBSCO host datubāzēs Academic Search Ultimate*, un citās,



- *ScienceDirect Journals,*
- *Scopus,*
- *SciVal,*
- *Web of Science,*
- *Wiley Online Library,*
- *Letonika,*
- *Laikrakstu bibliotēka (Lursoft),*
- *Lursoft.*

Analizējot studējošajiem, akadēmiskajam un zinātniskajam personālam pieejamās datubāzes, to lietošanas statistiku, ir apkopota LBTU FB abonēto ārzemju datubāzu izmantošanas intensitāte. 2023. gadā kopējais **pieslēguma sesiju skaits** ir 161063, **meklējumu skaits** – 223725, **lejuplādēto saturvienību kopskaits** – 98279. Populārākās datubāzes lietotājiem pēc pieslēguma sesiju skaita ir ScienceDirect Journal un EBSCO, pēc meklējumu skaita – EBSCO, ScienceDirect Journal. Sadarbībā ar Latvijas Nacionālo bibliotēku, kā arī pēc LBTU pieprasījuma informācijas meklēšanai regulāri tiek piedāvātas arī dažādas tiešsaistes datubāzes uz izmēģinājuma laiku.

Lasītājiem tiek piedāvātas arī LBTU Fundamentālās bibliotēkas darbinieku veidotās datubāzes (<https://lbtufb.lbtu.lv/lv/datubazes-un-katalogi/lbtu-fundamentalas-bibliotekas-veidotas-datubazes-un-katalogi>):

- LBTU Fundamentālās bibliotēkas elektroniskais katalogs,
- LBTU mācībspēku un pētnieku publikācijas,
- LBTU aizstāvētie promocijas darbi,
- LBTU žurnālu un konferenču raksti,
- LBTU mācībspēku un pētnieku patentu publikācijas,
- Publikācijas par LBTU,
- LBTU maģistra darbi,
- LBTU izdevumi.

**LBTU Fundamentālās bibliotēkas vienotais meklētājs (PRIMO DISCOVERY)** ļauj meklēt informāciju elektroniskajā kopkatalogā, abonētājās un brīvpieejas tiešsaistes datubāzēs, LBTU bibliotēkas veidotajās datubāzēs (LBTU mācībspēku un pētnieku publikācijas, LBTU izdevumi, LBTU maģistra darbi). 3. tabulā ir apkopoti dati par ārzemju datubāzu izmantošanu 2023. gadā.

3. tabula

### LBTU FB abonēto ārzemju datubāzu izmantošana 2023. gadā

Datubāze	Pieslēguma sesiju skaits universitātē kopumā	Meklējumu skaits universitātē kopumā	Lejuplādēto saturvienību kopskaits
CABI CAB Abstracts	1840	5574	Nav datu
CRCPress	9373	14161	4895
Taylor&Francis Group			
EBSCO	30006	87191	2525
EBSCO e-book	8190	25371	Nav datu
ScienceDirect Journal	55383	36478	54151
Scopus	29820	24928	22599
Web of Science	13197	16508	7306
Wiley Online Journals	9554	2447	5050



LBTU FB kā ANO Pārtikas un lauksaimniecības organizācijas depoītbibliotēka un AGRIS nacionālais centrs piedalās starptautiskās AGRIS datubāzes veidošanā.

### **Bibliotēkas piedāvātie pakalpojumi**

LBTU FB ir pieejami šādi **bezmaksas** pakalpojumi:

- datori ar interneta pieslēgumu un bezvadu interneta izmantošana,
- iespējas izmantot programmas *Autodesk EDU Master suite 2018 (AutoCAD, AutoCAD Structural Detailing, Autodesk Robot Structural Analysis professional u.c.), CorelDRAW X7, SPSS Statistics v21, VISIO 2013*,
- bibliotēkas veidoto, abonēto un bezmaksas tiešsaistes datubāzu izmantošana 24/7,
- grāmatu, seriālizdevumu un citu dokumentu izsniegšana/saņemšana,
- apmācības un konsultācijas darbā ar pilnteksta un bibliogrāfiskām datubāzēm, digitālajiem resursiem, e-pakalpojumu izmantošanā, darbā ar datoru un internetā,
- nodarbības mācībspēkiem par informācijas meklēšanu, ieguvī, publikāciju pievienošanu no *LBTU mācībspēku un pētnieku publikāciju datubāzes* LBTU IS personīgajam kontam, pētnieka unikālo identifikatoru *ORCID* un *Researcher ID* veidošanu u.c.,
- nodarbības doktorantiem, maģistrantiem, pamatstudijās studējošajiem, t.sk. angļu valodā,
- palīgmateriāli katrai mērķauditorijai (zinātniekiem, studentiem, citiem lietotājiem) un to nosūtīšana pēc pieprasījuma,
- uzziņu izpilde un konsultācijas par bibliotēku un tās izmantošanas iespējām,
- literatūras sarakstu rediģēšana, pēc pieprasījuma apraksta piemēru izsūtīšana pa e-pastu,
- izstāžu veidošana pēc pasūtījuma.

LBTU FB ir pieejami šādi **maksas** pakalpojumi:

- kopēšana (krāsu, melnbalta),
- izdrukas (krāsainas, melnbaltas),
- skenēšana,
- rakstveida tematisko uzziņu izpildīšana,
- SBA un SSBA pakalpojumi (jāsedz pasta pakalpojumu izmaksas),
- dokumentu kopiju piegāde (pēc piegādātāju izcenojuma),
- iesiešana ar spirāli.

Bibliotēka piedāvā šādus **e-pakalpojumus**:

- elektroniskā kataloga izmantošana 24/7,
- grāmatu elektroniskā rezervēšana,
- nodošanas termiņa pagarināšana 24/7,
- vienotā meklētāja PRIMO DISCOVERY izmantošana,
- bibliotēkas veidoto, abonēto un bezmaksas tiešsaistes datubāzu (gan pilnteksta, gan bibliogrāfisko) izmantošana 24/7,
- iespējas pieslēgties abonētajām e-žurnālu un e-grāmatu datubāzēm ārpus LBTU tīkla, izmantojot EZproxy un LBTU IS lietotājkontu 24/7,
- zinātniskās informācijas meklēšanas programmas Mendeley izmantošana, iespējas izmantot citus tiešsaistes informācijas resursus no bibliotēkas mājaslapas,
- iespējas pieslēgties no bibliotēkas mājaslapas LBTU fakultāšu informācijas centru un informācijas kabinetu elektroniskajiem katalogiem (BIS ALEPH500),
- iespējas izmantot no bibliotēkas mājaslapas gan LBTU FB sagatavotos, gan datubāzu uzturētāju piedāvātos informācijas resursu palīdzības materiālus,
- elektroniskā dokumentu piegāde,
- iespējas izmantot pakalpojumu "*Jautā bibliotēkaram*",

- iespēja pieteikties informācijpratības apmācībām,
- „Grāmatu pieprasījuma veidlapa” bibliotēkas mājaslapā.

### **Informatīvā un metodiskā nodrošinājuma papildināšanas un finansēšana**

Bibliotēkas krājums galvenokārt tiek komplektēts saskaņā ar mācībspēku ieteikumiem konkrētu informācijas resursu iegādei. Bibliotēkas mājaslapā ir pieejama vietne “Grāmatu iegāde LBTU FB krājumam”, kur mācībspēki, pamatojot informācijas resursa nepieciešamību un identificējot potenciālo lietotāju skaitu, var iesniegt pieprasījumu nepieciešamo grāmatu iegādei ([https://lbtufb.lbtu.lv/lv/llufb\\_blocks/login](https://lbtufb.lbtu.lv/lv/llufb_blocks/login)).

LBTU FB līdzekļi kā patstāvīga daļa ietilpst LBTU budžetā. LBTU FB manta ir LBTU īpašums. Bibliotēka ir tieši pakļauta studiju prorektoram. 2023. gadā kopējie izdevumi sasniedza **339 419 EUR**, no tiem krājuma komplektēšanai izlietoti 74615 EUR, t.sk. elektronisko resursu iegādei – 62825 EUR, bet informācijas tehnoloģijām – 30 308 EUR.

### **ESAF Studiju un zinātnes informācijas centrs**

Bez LBTU FB sniegtā atbalsta studiju programmas studējošie un mācībspēki var izmantot **ESAF Studiju un zinātnes informācijas centra** (turpmāk – Informācijas centrs) sniegtās iespējas un pakalpojumus, kas darbojas kopš 1973. gada. Sākotnēji tā nosaukums bija Ekonomiskās informācijas kabinets, tā dibināšanas mērķis bija saistīts ar specializētās literatūras pieejamību fakultātes studējošajiem, lai uzkrātu informācijas avoti atrastos tuvāk studiju vietai. Tas ir izaudzis par Studiju un zinātniskās informācijas centru, kura galvenā nozīme ir radīt studējošajiem un mācībspēkiem, vidi, kurā var nodrošināt daudzveidīgas un mūsdienīgas studentcentrētas pieejas: iespēja atrast specializēto literatūru grāmatās, laikrakstos, žurnālos, gan strādāt digitāli ar visām pieejamām datubāzēm, meklētājprogrammām, iespēja saņemt pakalpojumus - drukāt, skenēt, kopēt.

Informācijas centrs ir mācību, pētniecības un komunikācijas vieta Latvijas un ārzemju studentiem, akadēmiskajam personālam, pētniekiem. Studējošajiem kompetenču attīstībai ir pieejamas četras stacionārās datora darba vietas ar interneta pieslēgumu. Tā iekārtojums ir mūsdienīgs un rada neformālas vides sajūtu, studentcentrētā vidē apmeklētājiem ir iespēja atrast problēmai gan informatīvo, gan zinātnisko, gan radošo risinājumu, savstarpēji komunicējot, pārņemot citu studējošo pieredzi, veidojot plašāku pasaules redzējumu, mācīties un pētīt darot. Centra grāmatu un periodikas krājumi ir pieejami citu fakultāšu studējošajiem un akadēmiskajam personālam tieši apmeklējot bibliotēku un, atlasei attālināti lietojot vienoto LBTU FB elektronisko katalogu (<https://llufb.llu.lv/lv/datubazes-un-katalogi/llu-informacijas-centru-un-informacijas-kabinetu-elektroniskie-katalogi>).

ESAF Informācijas centra **darba laiks** ir piemērots pilna un nepilna laika studējošo studiju procesam – darbdiņās no 8.15 – 17.00, sestdienās 8.15 – 15.00.

Lai nodrošinātu piemērotību pastāvīgam studiju un pētniecības darbam, Informācijas centra kopējā lasītāju apkalpošanas **telpu platība** ir 84,7m<sup>2</sup>. Lasītavā ir ērtas darba vietas gan komunikāciju un apkalpošanas telpā, gan nodalītā klusajā telpā ar četrām darba vietām ar stacionārajiem datoriem. Ir pieejams internets. Ir pieejams kvalificēta konsultanta pakalpojums, kuru veic Centra darbinieks.

Komunikāciju un apkalpošanas telpā ir iekārtota atpūtas zona ar ērtiem dīvāniem un šūpulkrēsliem, kurā periodiski notiek fakultātes un pieaicināto zinātnieku diskusijas.

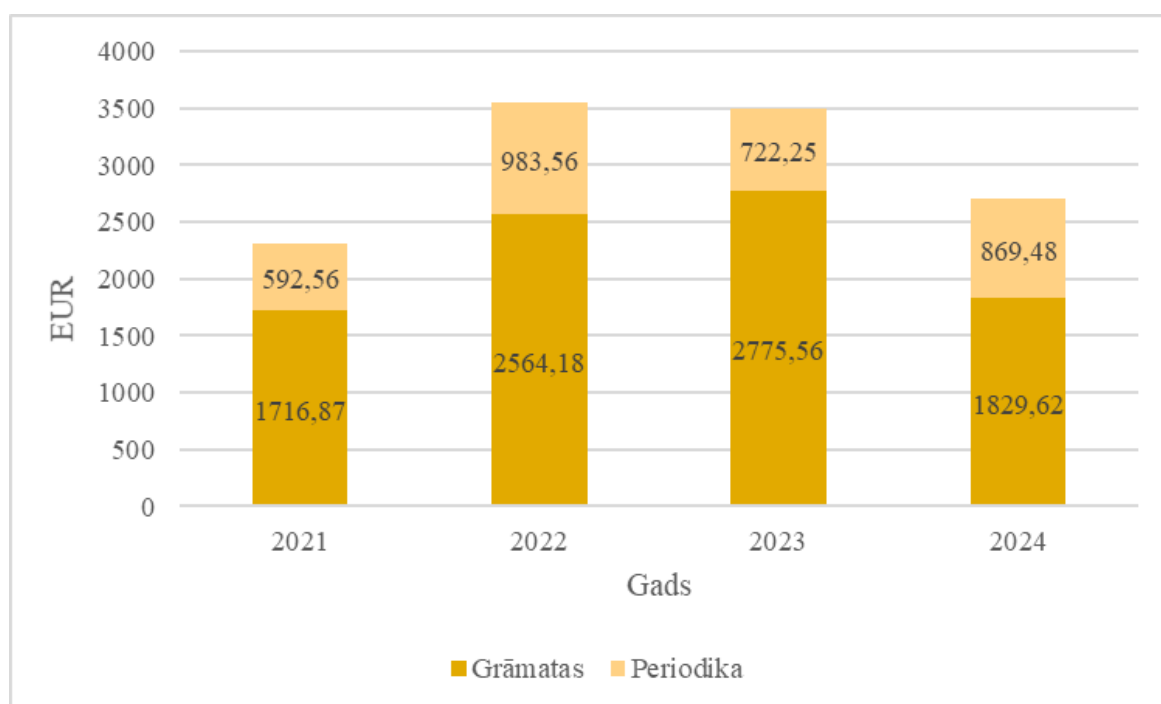
Informatīvas un metodiskās bāzes atjaunošana notiek stratēģiski un tiek plānota. Atbilstoši LBTU Attīstības stratēģijai 2023.- 2027. gadam, katra fakultāte izstrādā darba plānu katram gadam. Tā literatūras iegāde ESAF Studiju un zinātnes informācijas centram ir ikgadējs un regulārs ESAF darba plāna pasākums, kas tiek apspriests un apstiprināts ESAF Domes sēdē katra gada sākumā.

Informatīvas un metodiskās bāzes papildināšana notiek no ESAF piešķirtā finansējuma. Laikā no 2021.-2024. gadam ESAF informatīvā un metodiskā bāze ir papildināta 12 tūkst. EUR vērtībā. Detalizētāks atvēlētā finansējuma sadalījums jaunu grāmatu un periodikas iegādei apkopots 2. attēlā.

2024. gadā studiju programmas “Finanses ilgtspējai” īstenošanas vajadzībām iegādātas 9 jaunas grāmatas, kas veido 41% no iegādāto grāmatu vērtības.

ESAF Informācijas centrā ir pieejams plašs periodikas piedāvājuma klāsts, kas nodrošina aktuālu un specializētu informāciju studiju programmas īstenošanai. Studiju programmas saturam piemērotākie ir šādi periodikas izdevumi, kas regulāri tiek abonēti un ir pieejami Informācijas centrā:

- Dīnas Bizness (jaunākais izdevums tiek piegādāts 1 reizi nedēļā);
- Harvard Business Review (jaunākais izdevums tiek piegādāts 6 reizes gadā);
- The Economist (jaunākais izdevums tiek piegādāts 1 reizi nedēļā);
- Balance (jaunākais izdevums tiek piegādāts 1 reizi mēnesī);
- iFinances (jaunākais izdevums tiek piegādāts 1 reizi mēnesī).



2. attēls. Ekonomikas un sabiedrības attīstības fakultātes izdevumi informatīvas un metodiskās bāzes papildināšanai 2021.-2024. gadā, EUR.

Kopumā LBTU Fundamentālās bibliotēkas un ESAF Studiju un zinātnes informācijas centra informatīvā un metodiskā bāze piedāvā ļoti daudzveidīgu resursu klāstu, kas pieejams gan tiešā, gan digitālā vidē un atbilst studiju programmas “Finanses ilgtspējai” saturam un mērķim.

LBTU savā studiju procesā izmanto e-studiju sistēmu Moodle. LBTU e-studiju sistēma ir cieši saistīta LBTU informatīvo sistēmu, notiek datu apmaiņa starp abām sistēmām. E-studiju sistēmā jau 4 gadus ir iestrādāts plaģiāta kontroles rīks, ar to tiek pārbaudīti visi studentu nodevumi. Detalizētāka informācija apkopota 3.2. nodaļā.

### 2.3. Informācija par finansiālo bāzi

LBTU ir izstrādāta un ieviesta kopējā budžetēšanas sistēma: ik gadu tiek izdots rektora rīkojuma par nākamā gada LBTU budžeta plānošanu, kas ietver ienākumu un izdevumu plānošanu pa finansējuma veidiem un struktūrvienībām. LBTU budžeta plānošanas procesā tiek

apkopota informācija un izstrādāts LBTU budžeta un finanšu plāna (turpmāk – budžeta) projekts. Izstrādātais budžeta projekta tiek izskatīts un pārrunāts ar rektoru un finanšu prorektoru. Kad rektors un finanšu prorektors ir izskatījuši un akceptējuši budžeta projektu, tas tiek virzīts izskatīšanai Finanšu un resursu attīstības padomei, kurā ietilpst arī fakultātes dekāns. Pēc izskatīšanas un apstiprināšanas Finanšu un resursu attīstības padomē, budžeta projekts tiek virzīts izskatīšanai un akceptēšanai LBTU Padomes Finanšu un audita komitejā. Pēc izskatīšanas Finanšu un audita komitejā budžeta plāns tiek virzīts izskatīšanai un atzinuma sniegšanai Senātam. Pēc izskatīšanas Senātā un atzinuma saņemšanas, budžeta projekts tiek virzīts izskatīšanai un apstiprināšanai LBTU Padomē. Pēc budžeta apstiprināšanas LBTU Padomē, lai nodrošinātu sasniedzamos rezultātus katru mēnesi, katrai LBTU struktūrvienībai (arī fakultātei) tiek analizēti plānotie rezultāti un tiek veikta to kontrole, ko nodrošina dekāns. LBTU Padomē reizi pusgadā tiek izskatīta LBTU budžeta izpilde, izvērtējot iegūtos rezultātus tiek pieņemti turpmākie lēmumi par struktūrvienību un sasniedzamo rezultātu finansēšanu. Noslēdzoties kalendārajam gadam, tiek sagatavota budžeta izpilde, ko sākotnēji izskata un apstiprina Finanšu un resursu attīstības padomē. Pēc apstiprināšanas Finanšu un attīstības padomē, budžeta izpilde tiek virzīta izskatīšanai Finanšu un audita komitejā. Pēc izskatīšanas Finanšu un audita komitejā budžeta izpilde tiek virzīta izskatīšanai Senātā. Pēc izskatīšanas Senātā ar Senāta lēmumu budžeta izpilde tiek virzīta apstiprināšanai LBTU Padomei. LBTU Padome izskata un apstiprina budžeta izpildi un izvērtējot rezultātus pieņem lēmumus par turpmākajām izmaiņām finansēšanā, sasniedzamajiem rezultātiem vai citām izmaiņām, ja tādas nepieciešamas.

LBTU ir izstrādāta Atlīdzības politika, kas apstiprināta ar 10.11.2023. LBTU Padomes lēmumu Nr. 37 un kas nosaka vienotus vispārīgos principus LBTU pedagogiskajam, vispārējam personālam un zinātniskajiem darbiniekiem un tiek īstenota ievērojot līdztiesības, vienlīdzības, taisnīguma, atbildības, caurskatāmības un konfidencialitātes principus. Atlīdzības politika tiek pārvaldīta ar citiem LBTU darbību reglamentējošiem dokumentiem (turpmāk – iekšējiem dokumentiem): politikām, nolikumiem, rīkojumiem un citiem iekšējiem LBTU dokumentiem, kas izstrādāti saskaņā ar LR normatīvo regulējumu. Iekšējos LBTU dokumentos atrunāti:

- vienotie amatu slodzes un amatu algas noteikšanas kritēriji;
- darba tiesisko attiecību nodibināšanas kārtība;
- darba samaksas kārtība;
- vispārējo piemaksu noteikšanas kārtība;
- sociālās garantijas;
- detalizēti atrunāti vienotās darba samaksas noteikšanas principi pa personāla veidiem: pedagogiskajam, vispārējam personālam un zinātniskajiem darbiniekiem.

Esošo LBTU studiju programmu īstenošanā ir nodrošināta materiāltehniskā bāze, kas nepārtraukti tiek uzlabota un attīstīta, nepārtraukti tiek domāts par telpu un aprīkojuma modernizēšanu, regulāru atjaunošanu un pilnveidošanu, metodisko materiālu sagatavošanu, personāla kvalifikācijas paaugstināšanu, lai nodrošinātu kvalitatīvu studiju procesa īstenošanu un, kuru pilnvērtīgi varēs izmantot izveidotās maģistra studiju programmas “Finanses ilgtspējai” programmu studējošie un šīs programmas īstenošana neprasīs papildu izdevumus.

### **Finansējuma avoti studiju programmai**

Studiju programmas galvenā finansiālā bāze veidosies no studiju maksas, kā arī stratēģiski tiek plānots studiju programmai izveidot budžeta vietas. LBTU Padome 2024.gada nogalē indikatīvi ir lēmusi par 15 valsts finansētu studiju vietu piešķiršanu šai programmai 2025./2026. studiju gadā.

Akadēmiskā maģistra studiju programma “Finanses ilgtspējai” tiks īstenota pilna laika klātienēs studijās latviešu un angļu valodā Tādējādi katram īstenošanas veidam tiek noteikts finansiālās bāzes apjoms. Maģistra studiju programmas īstenošanai plānotais finansējums gadā:

- Maksas studijas maģistram ar īstenošanu latviešu valodā – 24 200 EUR (11 studējošie x 2 200 EUR studiju maksa gadā);
- Maksas studijas maģistram ar īstenošanas angļu valodā – 24 000 EUR (8 studējošie x 3 000 EUR studiju maksa gadā).

Maģistra studiju programmu “Finanses ilgtspējai” pilna laika studijās latviešu valodā – ir plānots uzsākt īstenot ar vismaz 11 studējošajiem (gadījumā, ja netiek piešķirtas valsts finansētas studiju vietas). Šāds studiju vietu skaits ir optimāls, lai nodrošinātu kvalitatīvu studiju procesu.

Studiju programmas finansējuma bāze tiek paredzēta no studiju maksas ieņēmumiem, bet tiek plānots, ka studiju programmas īstenošanai varētu tikt piešķirtas valsts finansētās studiju vietas, īstenojot maģistra studijas latviešu valodā.

Maģistra studiju programmu “Finanses ilgtspējai” pilna laika studijās angļu valodā ir plānots uzsākt īstenot ar vismaz 8 studējošajiem. Šāds studiju vietu skaits ir optimāls, lai nodrošinātu kvalitatīvu studiju procesu.

Nepieciešamais akadēmiskā darba apjoms maģistra studijās vienā studiju gadā vienam studējošajam stundās, īstenojot programmu latviešu vai angļu valodā – ir 60 KP. Nepieciešamais kontaktnodarbību skaits (lekcijas, praktiskie darbi, semināri) 1 KP ir 8 stundas, 60 KP tas būs 480 stundas. Papildus kontaktnodarbību stundām mācībspēkiem tiek plānotas 160 stundas citam ar studijām saistītam darbam (studiju darbu labošana, eksāmeni, ieskaites u.c.). Kopējais akadēmiskā darba apjoms gadā tiek plānots 640 stundas ( $480+160=640$ ) vienam studējošajam.

Nepieciešamais kopējais slodžu skaits studiju darba īstenošanai studiju gadā vienam mācībspēkam, īstenojot programmu latviešu vai angļu valodā (atbilstoši 2024. gada 13. marta LBTU Senāta lēmumam Nr. 11-171 “Par akadēmiskā darba aprēķina nolikumu 2024./2025. studiju gadam”) vienai slodzei ir noteikts šāds akadēmiskā darba stundu skaits gadā:

- profesors – 900 h;
- asociētais profesors – 920 h;
- docents – 940 h;
- lektors/pasniedzējs/asistents – 960 h.

Studiju programmā strādās dažādu amatu mācībspēki, bet nepieciešamo slodžu skaita aprēķinam ir ņemtas vidējās docenta stundas: 640 h (akadēmiskais darbs) / 940 h (noteiktās stundas 1 slodzei) = 0,68 slodzes.

Nepieciešamais finansējums mācībspēku darba samaksai vienam studiju gadam vienam studiju līmenim (maģistra), īstenojot programmu latviešu vai angļu valodā – 1 863 EUR (docenta likme par 1 slodzi (LBTU 2024. gada 26. marta rektora rīkojums Nr.4.3.-7/408 “Par pedagogu un studiju procesa administrēšanā iesaistītā personāla darba samaksu”) \* 0,68 slodze \* 12 (mēneši) \* 1,2359 EUR (Darba devēja VSAOI) = 18 788.25 EUR.

Nepieciešamais studējošo skaits vienam studiju līmenim (maģistra), lai segtu mācībspēku darba samaksu:

- ar īstenošanu latviešu valodā – pie noteiktās studiju maksas programmā minimālajam studentu skaitam ir jābūt 11. Finansējums studiju izmaksu segšanai studiju gadā pie šī studentu skaita būs 24 200 EUR ( $11*2\,200$ ), tas nosegs nepieciešamās izmaksas (gan pedagogu atalgojumam, gan pārējās);
- ar īstenošanu angļu valodā – pie noteiktās studiju maksas programmā minimālajam studentu skaitam ir jābūt 8. Finansējums studiju izmaksu segšanai studiju gadā tad būs 24 000 EUR ( $8*3\,000$ ), tas nosegs nepieciešamās izmaksas (gan pedagogu atalgojumam, gan pārējās).

Studentu skaitam katrā studiju programmas īstenošanas valodā palielinoties (līdz 25), izmaksas pedagogu atalgojumam nepieaugs, jo šāds studējošo skaits veido vienu akadēmisko grupu un līdz ar to nodarbības varēs notikt kopā. Nepieaugs arī izmaksas kopīgās infrastruktūras uzturēšanai, jo tās nav tieši atkarīgas no studentu skaita. Esošo LBTU studiju programmu īstenošanā ir nodrošināta materiāltehniskā bāze, kuru pilnvērtīgi varēs izmantot izveidotās

maģistra studiju programmas “Finanses ilgtspējai” programmu studējošie un šīs programmas īstenošana neprasīs papildu izdevumus.

Valsts finansētu studiju vietu piešķiršana notiek saskaņā ar 2006.gada 12.decembrī apstiprinātajiem Ministru kabineta noteikumiem nr. 994 “Kārtība, kādā augstskolas un koledžas tiek finansētas no valsts budžeta līdzekļiem”. Attiecībā uz studijām šie Ministru kabineta noteikumi nosaka:

1) Studiju izmaksu koeficientus bakalaura un profesionālajām studiju programmām pa izglītības tematiskajām jomām. Tāpēc Sociālās un cilvēkrīcības zinātnēs studiju izmaksu koeficienta minimālā vērtība ir noteikta 1,0.

2) Studiju izmaksu koeficientu vērtības maģistra studiju programmām ir pusotras reizes (1,5) no attiecīgajai izglītības tematiskajai jomai noteiktās studiju izmaksu koeficientu vērtības.

3) Studiju vietas bāzes izmaksu un sociālā nodrošinājuma izmaksu aprēķinu metodiku, kurā ir noteikta formula studiju vietas bāzes izmaksas aprēķinam, kas sastāv no 7 galvenajiem rādītājiem: N1 – darba alga, N2 – darba devēja valsts sociālās apdrošināšanas obligātās iemaksas uz vienu studiju vietu gadā, N3 – komandējumu un dienesta braucienu izmaksas uz vienu studiju vietu gadā, N4 – pakalpojumu izmaksas uz vienu studiju vietu gadā, N5 – materiālu, energoresursu, ūdens un inventāra izmaksas uz vienu studiju vietu gadā, N6 – grāmatu un žurnālu iegādes izmaksas vienam studentam gadā, N7 – iekārtu iegādes un modernizēšanas izmaksas uz vienu studiju vietu gadā.

Tāpēc, izmantojot Ministru kabineta noteikumos nr. 994 (2006) noteikto metodiku, tika aprēķināta akadēmiskās maģistra studiju programmas izmaksu struktūra atkarībā no studiju vietas finansējuma veida – valsts finansētas studiju vieta, studiju maksas (Latvijas studentam) un studiju maksa ārvalstniekam (4.tabula).

4. tabula

**Finanšu aprēķini par vienas studiju vietas izmaksām un to sadalījumu akadēmiskajai studiju programmai Finanses ilgtspējai (2024.gada dati)**

Apz.	Rādītājs	Valsts finansēto studiju vietu izmaksu struktūra, %	Valsts finansētas studiju vietas izmaksu sadalījums, EUR	Maksas studiju vietas izmaksu sadalījums, EUR	Maksas studiju vietas izmaksu sadalījums ārvalstniekiem, EUR
N1	Darba alga uz vienu studiju vietu gadā	70.90	2105	1560	2126
N2	Darba devēja valsts sociālās apdrošināšanas obligātās iemaksas	16.73	497	368	502
N3	Komandējumu un dienesta braucienu izmaksas	0.15	4	3	5
N4	Pakalpojumu apmaksa	4.03	120	89	121
N5	Materiāli, energoresursi, ūdens un inventārs	4.06	121	89	122
N6	Grāmatu un žurnālu iegāde	0.94	28	21	28
N7	Iekārtu iegādes un modernizēšanas izmaksas	3.19	95	70	96

	Kopā 1 studiju vietai, EUR	100.00	2970	2200	3000
--	----------------------------	--------	------	------	------

Studiju programmas īstenošanā papildus gada mācību maksai nekādi citi maksājumi, piemēram, par laboratorijām, materiāliem, eksāmeniem, mācību materiāliem un citiem administratīvajiem izdevumiem, ko iekasētu no studējošajiem, nav paredzēti.

Būtiski pieaugot maksas studējošo skaitam, vai mainoties izmaksu līmenim, studiju maksa var tikt pārskatīta, lai turpinātu nodrošināt kvalitatīvu studiju procesu.

## 2.4. Materiāltehniskās bāzes novērtējums

Studiju process tiks organizēts **Ekonomikas un sabiedrības attīstības fakultātes (ESAF) telpās** Svētes ielā 18, Jelgavā, kur ir 19 auditorijas ar kopējo platību 4123 m<sup>2</sup>.

ESAF telpās mācību procesa nodrošināšanai ar stacionāru datoru un projektoru vai televizoru ir aprīkota 21 auditorija, vēl četrās ir stacionāri projektori. ESAF pieejamas 20 multifunkcionālas iekārtas, 26 printeri un 9 kopētāji, 40 portatīvie datori ar iebūvētu kameru un mikrofonu ar MS Office un Tilde. Studentu rīcībā ir divas iekārtotas datorklasas ar 110 vietām. Datorklasēs studentiem pieejama šāda programmatūra - Adobe Acrobat, Adobe AIR, Adobe Shockwave 12.2, Adobe Shockwave 12.3, AWP 5.3.5, Jumis, Latvia Eid Middleware version, Microsoft Access Runtime 2010, Microsoft Edge, Microsoft Office Professional Plus 2013, Microsoft Silverlight, Microsoft SQL Server 2008, Molberts, Picasa 3, RStudio, Tildes Birojs, Tildes Jumis – Enterprise, Veyon, VLC media player. Kā arī fakultātē studentiem ir pieejami 4 stacionāri datori, kas atrodas fakultātes Studiju un zinātnes informācijas centrā. Tāpat studenti varēs izmanto LBTU Fundamentālās bibliotēkas lasītavā izvietotos stacionāros datorus, kas aprīkoti ar šādām programmām - Autodesk EDU Master suite 2018 (AutoCAD, AutoCAD Structural Detailing, Autodesk Robot Structural Analysis professional u.c.), CorelDRAW X7, SPSS Statistics v21, VISIO 2013.

ESAF piedāvātās auditorijas un semināru telpas, kā arī to aprīkojums, tostarp datori, projektori un cita tehnika, pilnībā atbilst jaunās studiju programmas “Finanses ilgtspējai” vajadzībām un specifikai. Mācību telpas ir aprīkotas ar mūsdienīgām tehnoloģijām, kas nodrošina kvalitatīvu un efektīvu studiju procesu. Pieejamā infrastruktūra veicina studentu iesaisti un aktīvu līdzdalību mācību procesā.

Studiju vide ir atbalstoša un pilnībā saskan ar studiju programmas mērķiem, nodrošinot nepieciešamos resursus un materiāltehnisko bāzi. Novērtējot materiāltehnisko nodrošinājumu, jāatzīmē, ka:

- auditorijas un semināru telpas ir piemērotas gan grupu darbam, gan individuālajām aktivitātēm, piedāvājot ērtu un pielāgojamu vidi mācību procesam;
- tehnoloģiskie risinājumi ir pietiekami, lai atbalstītu programmas specifiku un sasniegtu tās mērķus.

Esošā studiju materiāltehniskā bāze ir pietiekama un atbilstoša studiju programmas “Finanses ilgtspējai” īstenošanai, nodrošinot gan mūsdienīgu, gan profesionāli atbilstošu mācību vidi. Katru gadu materiāltehniskā bāze tiek papildināta, atkarībā no mācībspēku pieprasījuma un pieejamiem līdzekļiem.

Vajadzības gadījumā programmas īstenošanā var tikt izmantota gan kopējā LBTU, gan citu fakultāšu studiju un zinātnes materiāltehniskā bāze, kura atrodas Inženierzinātņu un informācijas tehnoloģijas fakultātē, Lauksaimniecības un pārtikas tehnoloģijas fakultātē, Meža un vides zinātņu fakultātē, Veterinārmedicīnas fakultātē. Visu fakultāšu auditorijas ir aprīkotas ar audio un videoiekārtām (piemēram, datori, projektori, ekrāni lekciju materiāla demonstrēšanai, interaktīvas tāfeles, krīta tāfeles).

Studentu un mācībspēku rīcībā ir Tehnoloģiju un zināšanu pārneses nodaļa (TEPEK), kuras mērķis ir veicināt zinātnieku un komercsabiedrību intelektuālā īpašuma aizsardzību un pētniecības rezultātu komercializāciju LBTU.

Studenti un mācībspēki var izmantot dienesta viesnīcu pakalpojumus. LBTU piedāvā izmantot sešu studentu viesnīcu pakalpojumus – Lielā iela 1, Lielā iela 17, Lielā iela 19, J.Čakstes bulvāris 7, Pētera iela 1, K.Helmaņa iela 2.

Studenti un mācībspēki var izmantot LBTU Sporta nama, kas atrodas Raiņa ielā 1, Jelgavā, sniegtos pakalpojumus.

Studijām LBTU ir piemērota moderna un plaša bibliotēka, par kuras sniegtajām iespējām un pakalpojumiem skatīt 2.2. apakšnodaļā.

Visās LBTU fakultātēs un pārējās LBTU ēkās studentiem, mācībspēkiem un viesiem ir pieejams bezvadu (WI-FI) interneta pieeja.

### 3. STUDIJU SATURS UN ĪSTENOŠANAS MEHĀNISMS

#### 3.1. Studiju programmas satura raksturojums

Programmas aktualitāte ir pamatojama ar nepieciešamību pēc speciālistiem, kas spēj novērtēt un pārvaldīt riskus, kas ir saistīti ar klimata pārmaiņām un to ietekmi uz ekonomiku. Paralēli tam digitālā transformācija, kurā finanšu tehnoloģijas (FinTech) strauji attīstās, mainot ierastos finanšu pārvaldīšanas veidus, iezīmē vajadzību pēc speciālistiem, kas spēj orientēties šajā dinamiskajā vidē un izmantot tehnoloģijas ilgtspējīgu risinājumu radīšanai. Tāpēc arvien vairāk uzņēmumu un finanšu institūciju meklē speciālistus ar zināšanām par ilgtspējīgām finansēm, lai varētu pieņemt informētus lēmumus un pielāgoties mainīgajai videi. Tiek radītas jaunas darba iespējas, piemēram, ilgtspējas konsultanti, zaļo investīciju pārvaldnieki un ilgtspējas analītiķi.

Ņemot vērā šādus apsvērumus, ir izveidota šī studiju programma “Finanses ilgtspējai”. Tā būs pirmā maģistra studiju programma Latvijā, kas padziļināti fokusēsies uz finanšu vadību, plānošanu, analīzi, risku novērtēšanu un investīciju vērtēšanu saskaņā ar ilgtspējas mērķiem, lai sagatavotu nākotnes finanšu speciālistus, kas spēs sagatavot finanšu datus, izvērtēt piedāvātās alternatīvas un sagatavot ieteikumus, kas veicinātu ilgtspējīgu attīstību un risināt globālās problēmas.

Studiju programmā iegūtās zināšanas, prasmes un kompetence ļaus studiju programmas absolventiem sekmīgi atrast darbu un nodrošinās karjeras izaugsmes iespējas finanšu sektorā, piemēram, bankās, investīciju fondos, apdrošināšanas sabiedrībās, kā arī uzņēmumos, kuru dienas kārtībā ir ilgtspējas stratēģiju izstrāde un īstenošana, ilgtspējas atskaišu sagatavošana, ilgtspējīgu ieguldījumu projektu izvērtēšana un finansēšana, ilgtspējīgu finanšu risinājumu piedāvāšana klientiem. Izvērsti zināšanu, profesionālo un vispārējo prasmju un kompetences kartējums pa studiju kursiem pieejams 4. pielikumā.

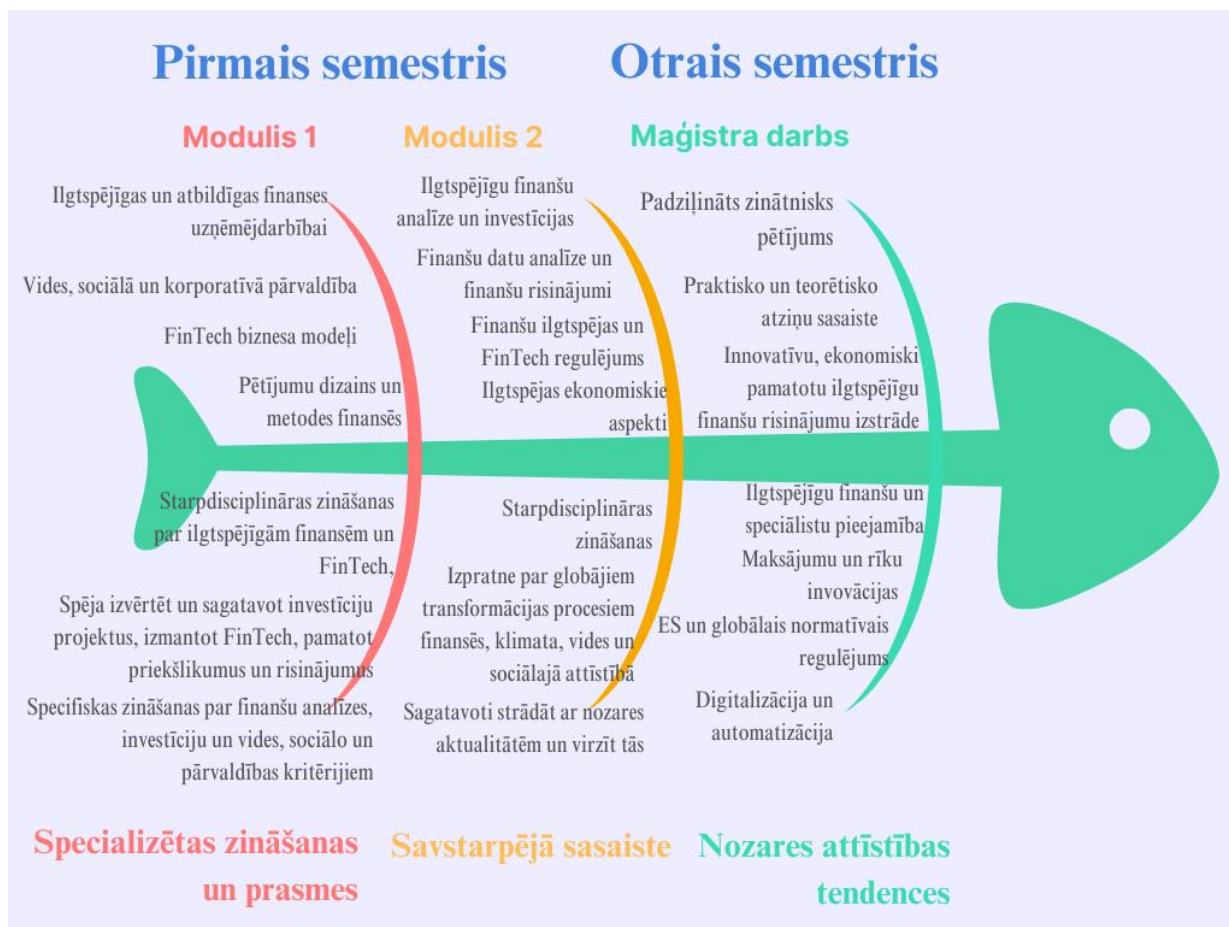
Maģistra studiju programma “Finanses ilgtspējai” ir viengadīga intensīva programma, kuras struktūra ir izstrādāta, lai nodrošinātu mērķtiecīgu un pakāpenisku zināšanu un prasmju apguvi. Pirmais semestris ir sadalīts divos moduļos, katrā no tiem tiek piedāvāti četri studiju kursi, kas ir izkārtoti tā, lai nodrošinātu loģisku un efektīvu zināšanu un prasmju attīstību.

**Pirmais modulis** sniedz studentiem padziļinātas teorētiskās zināšanas par ilgtspējas jēdzieniem, kritērijiem un to nozīmi mūsdienu finanšu sektorā. **Otrais modulis** fokusējas uz šo jēdzienu praktisko analīzi, pielietojumu dažādu finanšu instrumentu un rīku izmantošanā, kā arī uz normatīvā regulējuma izpratni un pielietošanu. **Otrajā semestrī** studenti koncentrējas uz iegūto zināšanu pielietošanu, veicot patstāvīgu zinātniski pētniecisko darbu akadēmiskā vadītāja uzraudzībā. Šis posms ietver maģistra darba izstrādi, kurā studenti integrē teorētiskās un praktiskās zināšanas, lai risinātu mūsdienu finanšu ilgtspējas problēmas. Maģistra darbs ir orientēts uz inovatīvu, ekonomiski pamatotu un ilgtspējīgu finanšu risinājumu un priekšlikumu izstrādi, kas demonstrē studentu spēju pielietot starpdisciplinārās zināšanas un prasmes reālu



problēmu risināšanā. Šāda programma nodrošina augsti kvalificētu speciālistu sagatavošanu, kas spēj efektīvi risināt ilgtspējīgas attīstības izaicinājumus finanšu sektorā, vadīt un sekot līdzi nozares tendencu attīstībai. Studiju kursu izvietojums, saturs, prasmju un zināšanu sasaiste ar nozares tendencēm un savā starpā ir attēlots 3. attēlā, un vismaz vienreiz gadā tiks izvērtēts un aktualizēts, ņemot vērā LBTU izstrādāto procesu studentu aptaujām, mācībspēku izvirzītajiem priekšlikumiem, sadarbojoties cieši sasaistē ar nozares ekspertiem un izvērtējot darba tirgus un zinātnes attīstības tendences.

Shematiski šī aktualitāte un process ir attēlots 3.attēlā, lai sasniegtu studiju programmas mērķi - radīt mūsdienīgus, saturiski un tehnoloģiski atbilstošus apstākļus maģistra studijām un sagatavot nākotnes finanšu speciālistus, kuru nepieciešamība sasaucas ar globālajām, Eiropas Savienības un Latvijas attīstības tendencēm un ekonomisko darbību transformācijas procesiem.



3. attēls. Shematisks indikatīvs akadēmiskās studiju programmas “Finances ilgtspējai” studiju kursu, zināšanu un nozares sasaistes attēlojums mērķa un uzdevumu sasniegšanai, izmantojot “Fishbone” diagrammas modeli.

Studiju programmas saturu veido 8 studiju kursi, kuri ir iedalīti obligātajos 5 studijuursos (19 KP), ierobežotās izvēlesursos (7 KP) un izvēles studijuursos (4 KP)\*:

- Ilgtspējīgas un atbildīgas finanses uzņēmējdarbībai;
- Finanšu ilgtspējas un FinTech regulējums;
- Vides, sociālā un korporatīvā pārvaldība;
- Pētījumu dizains un metodes finansēs;
- Ilgtspējīgu finanšu analīze un investīcijas;
- Finanšu datu analīze un finanšu risinājumi;
- Ilgtspējas ekonomiskie aspekti;
- FinTech biznesa modeļi;
- Zināšanu ietilpīga bioekonomika;

- Ārvalstu studentiem obligāti jāapgūst Latviešu valoda I (3 KP), kuru saturs un īstenošana ļauj sasniegt studiju programmā sasniedzamās zināšanas, prasmes un kompetenci.

Programmas studiju kursu struktūra ir loģiska un tā nodrošina nepieciešamās zināšanas un prasmes studiju programmas specifikai. Studiju kursu apraksti latviešu un angļu valodās pievienoti 9.pielikumā.

Ja studējošais Vides aizsardzības likumā un Civilās aizsardzības un katastrofas pārvaldīšanas likumā noteiktās prasības nav apguvis zemāka cikla studiju programmā, viņš tās apgūst papildu maģistra studiju programmas apjomam.

Tā piemēram, studiju kursi “Ilgtspējīgas un atbildīgas finanses uzņēmējdarbībai”, “Finanšu ilgtspējas un FinTech regulējums”, “Ilgtspējas ekonomiskie aspekti” un “FinTech biznesa modeļi” dos ieguldījumu starpdisciplināru zināšanu par ilgtspējas attīstības un FinTech jēdzieniem veidošanā, kas ir svarīgi finanšu tirgum, investoriem un uzņēmumiem, un to kā finanšu sektors var veicināt pāreju uz ilgtspējīgāku ekonomiku un sabiedrību.

Studiju kursi “Vides, sociālā un korporatīvā pārvaldība”, “Ilgtspējīgu finanšu analīze un investīcijas” un “Finanšu datu analīze un finanšu risinājumi” attīstīs specifiskas zināšanas par finanšu un vides, sociālo un pārvaldības kritēriju (ESG) novērtēšanas rīku iegūšanas un izmantošanas veidiem, lai novērtētu ieguldījumu atdevi, riskus un vērtību, novērtētu ilgtspējības riskus un iespējas, ar ko saskaras finanšu speciālisti.

Studiju kursi “Ilgtspējīgas un atbildīgas finanses uzņēmējdarbībai”, “Ilgtspējīgu finanšu analīze un investīcijas” un “Finanšu datu analīze un finanšu risinājumi” attīstīs profesionālās prasmes analizēt un novērtēt investīciju projektus, ņemot vērā veikspēju, riskus un ilgtspējību pielietojumam praksē.

Studiju kurss “Ilgtspējīgu finanšu analīze un investīcijas” attīstīs profesionālās prasmes izvērtēt ilgtspējas finanšu rādītājus un to ietekmi uz uzņēmuma vērtību, pieņemt lēmumus par finansējuma pieprasījumiem vai sagatavot tos.

Studiju kurss “Vides, sociālā un korporatīvā pārvaldība” attīstīs profesionālās prasmes novērtēt uzņēmuma vides, sociālo un pārvaldības kritēriju (ESG) sniegumu un riskus.

Studiju kursi “Ilgtspējīgas un atbildīgas finanses uzņēmējdarbībai”, “Ilgtspējīgu finanšu analīze un investīcijas” un “Ilgtspējas ekonomiskie aspekti” nodrošinās studentu teorētisko patstāvību definēt, kā ilgtspējības principiem jābūt atspoguļotiem finanšu lēmumu pieņemšanā, un profesionālo gatavību veikt finanšu analīzi un pieņemt lēmumus par ieguldījumiem, ņemot vērā investīciju ietekmi uz vidi un sabiedrību.

Studiju kursi “Finanšu ilgtspējas un FinTech regulējums” un “Vides, sociālā un korporatīvā pārvaldība” attīstīs studentu spēju patstāvīgi izvērtēt visu ieinteresēto pušu argumentus, analizēt alternatīvas un sekas, pieņemot lēmumus un apzinoties to ietekmi un tvērumu ilgtspējas normatīvos noteikto ietvaru robežās.

Studiju kursi “Finanšu datu analīze un finanšu risinājumi” un “FinTech biznesa modeļi” attīstīs studentu izpratni par jaunākajām tendencēm un inovācijām finanšu nozarē un spēj kritiski izvērtēt un pielietot dažādus digitālos finanšu pakalpojumus un finanšu datu analīzes rīkus.

### 3.2. Studiju programmas īstenošanas mehānisma novērtējums

Studiju procesa organizēšana notiek vairākos pēctecīgos un paralēlos soļos, balstoties uz:

1. **Mācību formu un saturu:** studiju programma tiek īstenota, izmantojot lekcijas, seminārus, praktiskās nodarbības un grupu darbu, nodrošinot līdzsvaru starp teorētiskām un praktiskām zināšanām. Praktiskie darbi, projektu izstrāde un uzdevumu risināšana veicina studentu aktīvu iesaisti studiju procesā, attīstot prasmes un kompetences problēmu risināšanā un kritiskā domāšanā.
2. **Digitālo platformu un rīku izmantošanu, piemēram LBTU e-studijas Moodle platformā.** Šī e-vide nodrošina studentiem piekļuvi studiju materiāliem, veicinot elastību

un studiju procesa pieejamību. Šāda digitālo rīku integrācija ļauj studentiem pašiem organizēt studiju procesu, piekļūstot resursiem un uzdevumiem sev ērtā laikā.

3. **Efektīvu studiju grafiku sestdienās un vienā darba dienas pēcpusdienā** lekciju sesijām ļauj pilna laika studijas apvienot ar darbu vai citiem pienākumiem. Elastīgums un efektivitāte studiju procesā veicina lielāku iesaisti un apmierinātību ar studiju procesu.

LBTU un maģistra studiju programmas "Finanses ilgtspējai" īstenošanā tiks izmantotas LBTU piedāvātās e-studiju un atbalsta sistēmas, kas nodrošina savlaicīgu piekļuvi nepieciešamajai informācijai, ir studentcentrētas, intuitīvi lietojamas, un veicina efektīvu saziņu starp studentiem un mācībspēkiem. Šīs sistēmas ir izstrādātas, lai atbalstītu studiju procesu, nodrošinot vienotu piekļuvi visiem digitālajiem rīkiem, un tās pielāgojas lietotāju vajadzībām, sekmējot ērtu mācību un informācijas apmaiņas vidi.

### **Vienota piekļuve un lietošanas ērtības**

Studentiem ir īpaši ērti izmantot LBTU e-studiju un atbalsta sistēmas, tostarp:

- bibliotēkas attālināto pieeju;
- e-pastu;
- e-studiju vidi;
- LAIS sistēmu;
- mans LBTU.

Visās šajās platformās pieslēgšanās notiek ar vienu un to pašu LBTU IS lietotāja kontu (lietotājvārds un parole). Šāda vienotā piekļuve ievērojami atvieglo piekļuvi nepieciešamajai informācijai un resursiem.

Papildu informācija par bibliotēkas attālināto pieeju un tās priekšrocībām studentiem un mācībspēkiem atrodama 2.2. nodaļā.

### **E-pasts**

Katram studentam, uzsākot studijas, tiek izveidots e-pasts (<https://roundcube.lbtu.lv/>), kuru var izmantot saziņai un mācību procesā.

### **E-studiju vide**

LBTU savā studiju procesā aktīvi izmanto **e-studiju sistēmu Moodle**, kas ir cieši integrēta ar LBTU informatīvo sistēmu. Šo sistēmu mijiedarbība nodrošina efektīvu datu apmaiņu un lietotāju ērtības. Jau četrus gadus e-studiju sistēmā ir integrēts **plaģiāta kontroles rīks**, kas pārbauda visus studentu iesniegtos darbus, nodrošinot akadēmiskā godīguma prasību ievērošanu.

E-studiju sistēma, kas pieejama tiešsaistē (<https://estudijas.lbtu.lv/>), piedāvā daudzas ērtas un noderīgas funkcijas gan studentiem, gan mācībspēkiem. Sistēma kalpo kā atbalsta rīks, ļaujot:

- Mācībspēkiem augšupielādēt mācību materiālus un uzdevumus.
- Studentiem piekļūt informācijai sev ērtā laikā un formā, iesniegt pārbaudes un kursa darbus.
- Tiešsaistē veikt pārbaudes darbus, lekciju laikā iesniegt atbildes uz aptaujām, citiem uzdevumiem.
- Nodrošināt ātru saziņu un video tiešsaistes lekcijas, īpaši nepieciešamības gadījumā, piemēram, pēkšņi pārejot uz attālinātām studijām.

### **LAIS – LBTU informatīvā sistēma**

LBTU informatīvā sistēma (LAIS) (<https://lais.llu.lv/>) piedāvā trīs piekļuves līmeņus:

1. Brīvpiekļuve – ļauj iegūt vispārīgu informāciju par studiju kursiem un to aprakstiem.
2. Studentiem un darbiniekiem – nodrošina piekļuvi studiju un nodarbību kalendāram, vērtējumiem, kursu reģistrācijai un citām funkcijām, izmantojot vienoto LBTU IS kontu.

Mācībspēkiem pieejama papildu informācija, piemēram, darba slodzes, līgumi un studentu reģistrācija kursiem.

3. Datu speciālistiem – nodrošina padziļinātus datu apstrādes un plānošanas rīkus.

Automatizētā sinhronizācija starp LAIS un e-studiju sistēmām nodrošina ātru un ērtu informācijas pieejamību.

### **Mans LBTU – iekštīkls**

Universitātes iekštīkls (<https://mans.lbtu.lv/>) ir pieejams tikai LBTU studentiem un darbiniekiem. Tas nodrošina:

- Aktuālāko informāciju un pasākumu plānošanu.
- Dokumentus, fotogrāfijas un aptaujas.
- Ērtu piekļuvi LBTU resursiem un jaunumiem.

Iekštīkls palīdz lietotājiem ātrāk atrast nepieciešamo informāciju un sekot līdzi visām universitātē notiekošajām aktivitātēm.

Šīs integrētās e-studiju un atbalsta sistēmas ne tikai nodrošina augstu studiju procesa kvalitāti, bet arī veicina efektīvu komunikāciju, savlaicīgu piekļuvi informācijai un lietotājam draudzīgu mācību vidi, kas kopumā veicina studiju programmu veiksmīgu īstenošanu un studējošo apmierinātību.

Nākošais studiju programmas būtiskais elements ir **vērtēšanas sistēma**, kuras pamatprincipi ir noteikti 2023. gada 14. jūnija LBTU Senāta lēmumā Nr. 11 – 110 “Par LBTU Studiju nolikumu”. Studiju rezultātus vērtē pēc diviem rādītājiem: kvalitatīvā vērtējuma, kuram izmanto 10 ballu skalas kritērijus; kvantitatīvā vērtējuma, kuram izmanto studiju kursa apjomu kredītpunktus (KP).

Studiju programmas rezultātu vērtēšanai tiek izmantota gan formatīvā, gan kumulatīvā vērtēšanas pieeja. Formatīvā vērtēšana, piemēram, testi, kontroldarbi diskusijas un regulāra atgriezeniskā saite, sniedz studentiem iespēju novērtēt savu progresu zināšanu apgūvē un pielāgoties studiju procesa gaitā. Lai nodrošinātu studentcentrētu pieeju, katra studiju kursa noslēgumā ir **akumulējošais eksāmens**, kura vērtējums veidojas no studiju rezultātu vērtējumiem semestrī/studiju modulī (kontroldarbi, testi, prezentācijas, grupu darbi u.c.) un gala pārbaudījuma individuālo studiju un pārbaudījumu periodā vai sesijā.

Studijas noslēdzas ar studiju noslēguma pārbaudījumu, t.i., maģistra darba aizstāvēšanu atbilstoši studiju programmas prasībām. Studiju noslēguma darba izstrādāšanas, priekšizstāvēšanas, recenzēšanas un aizstāvēšanas kārtību nosaka LBTU Nolikums par studiju noslēguma pārbaudījumiem un ESAF iekšējie metodiskie norādījumi.

Katrā studiju kursā ir izstrādāti skaidri definēti **vērtēšanas kritēriji** un paskaidroti studiju kursa aprakstā, lai studenti saprastu, kā tiks novērtētas viņu zināšanas un prasmes. Tas veicina caurspīdību un novērš pārpratumus par vērtēšanas metodēm. Maģistra studiju programmas studijuursos tiek piemērota **vērtēšanas metožu dažādība, kas ietver** prezentācijas, grupu un individuālos projektus, praktiskos darbus. Šāds vērtēšanas metožu spektrs ļauj studentiem apliecināt savas zināšanas un prasmes dažādos veidos, kas atbilst dažādiem mācīšanās stiliem.

Studiju procesā liels uzsvars tiek likts uz studentu kompetenču un zināšanu attīstību, tādējādi nodrošinot studiju rezultātu sasniegšanu. Studiju programma ir orientēta uz konkrētu kompetenču attīstīšanu, kas atbilst studiju rezultātu mērķiem. Piemēram, teorētisko zināšanu praktiskā piemērošana un starpdisciplinārās pieejas izmantošana nodrošina, ka studenti attīsta plašas praktiskās iemaņas un akadēmiskās prasmes. Regulāra atgriezeniskā saite no pasniedzējiem ir būtiska, lai nodrošinātu, ka studenti saprot savas stiprās puses un jomas, kuras nepieciešams uzlabot. Pasniedzēji sniedz personalizētu atgriezenisko saiti, pamatojoties uz individuālajiem rezultātiem un centieniem, palīdzot studentiem pielāgoties, un uzlabot savu sniegumu. LBTU piedāvā obligātās konsultācijas, lai studenti varētu dziļāk apgūt studiju materiālu un saņemt padomus par neskaidrajiem jautājumiem, nodrošinot, ka tiek pilnībā sasniegti studiju rezultāti.

LBTU un maģistra studiju programma fokusējas uz studentcentrētas izglītības principu nodrošināšanu studiju procesā: aktīva līdzdalība un sadarbība - studentus iesaista diskusijās, grupu darbā un kopīgos projektos, veicinot starpdisciplināru domāšanu un problēmu risināšanas prasmes. Pasniedzēji darbojas kā mentori un konsultanti, vadot studentus caur studiju procesu, nevis tikai sniedzot informāciju. Maģistra studiju programmā tiek veicināta studentu attīstības un individuālo mērķu izvirzīšana, nodrošinot, ka katrs students ir motivēts attīstīties gan akadēmiski, gan praktiski. Studentiem tiek piedāvāta iespēja izvēlēties B un C daļas kursus, kas atbilst viņu interesēm un nākotnes mērķiem.

Maģistra studiju programmas īstenošanas mehānisms ir rūpīgi izstrādāts, lai nodrošinātu studentu zināšanu un prasmju attīstību, integrējot dažādus mācību un vērtēšanas instrumentus. Programma balstās uz studentcentrētas izglītības principiem, piedāvājot elastību, personalizētu pieeju un plašu atbalsta sistēmu, kas nodrošina, ka visi studiju rezultāti tiek pilnībā sasniegti.

### 3.3. Studējošo prakses nodrošinājuma raksturojums un analīze

Maģistra studiju programmas “Finanses ilgtspējai” mērķauditorija ir strādājoši profesionāļi, un studiju prakse programmā nav paredzēta.

### 3.4. Studiju programmas kvalitātes vadības sistēmas nodrošināšana

LBTU pārvaldība nodrošina mērķtiecīgu un lietderīgu resursu izmantošanu augstas kvalitātes studiju un uz izcilību vērstas pētniecības īstenošanā. Lai nodrošinātu pārvaldību, ir izveidota organizatoriskā struktūra, nosakot, kādām jābūt secīgajām darbībām, to apakšdarbībām, izpildītājiem, nepieciešamajiem resursiem, izpildes veidam, termiņiem, savstarpējai mijiedarbībai, kas kopumā veido visaptverošu procesu struktūru, kas savukārt nosaka, kā organizācijas struktūrvienības mijiedarbojas, lai sasniegtu organizācijas mērķus visefektīvākajā veidā. LBTU struktūra ir apstiprināta ar LBTU Padomes 17.03.2023. lēmumu. Ir izdots LBTU rektora rīkojums “Par LBTU administratīvās pārvaldes struktūru un pilnvaru sadalījumu” (rektora 01.10.2019. rīkojums Nr. 4.3.-7/1507, ar grozījumiem 24.05.2022. un 30.08.2023.).

Atbilstoši Augstskolu likumam ir noteiktas sekojošas **LBTU pārvaldes institūcijas**:

- **Konvents** (Satversmes sapulce) ir LBTU akadēmiskā, vispārējā personāla un studējošo pārstāvības institūcija, kas darbojas saskaņā ar LBTU Satversmi un LBTU Konventa nolikumu (LBTU Konventa 22.02.2023. lēmums Nr. 11-6).
- **LBTU Padome** ir koleģiāla LBTU augstākā lēmēj institūcija, kas ir atbildīga par LBTU ilgtspējīgu attīstību, stratēģisko un finanšu uzraudzību, kā arī nodrošina LBTU darbību atbilstoši LBTU stratēģijā noteiktajiem mērķiem, aizsargā LBTU autonomiju, kā arī respektē akadēmiskā personāla un studējošo akadēmisko brīvību un veicina tās īstenošanu. LBTU Padome darbojas saskaņā ar LBTU Satversmi un LBTU Padomes Nolikumu (LBTU Padomes 20.05.2022. protokols Nr.1), ir izstrādāts LBTU Padomes Ētikas kodekss (LBTU Padomes 08.12.2023. lēmums Nr. 43), kas nosaka LBTU Padomes locekļu profesionālās ētikas un uzvedības pamatprincipus. LBTU Padome apstiprina LBTU Satversmi, attīstības stratēģiju, budžeta un finanšu plānu, uzrauga iekšējās kontroles un risku pārvaldības sistēmu darbību, pārskata to atbilstību un darbības efektivitāti, apstiprina politikas, kurās definēti LBTU pārvaldības procesi un to darbības vispārīgie principi, kā arī veic citus pienākumus; pēc Rektora ierosinājuma lemj par LBTU struktūru, personāla atlīdzības politiku, investīciju piesaisti, kredītsaistībām, nekustamā īpašuma attīstības plāna pieņemšanu, auditora izraudzīšanu un citiem jautājumiem; apstiprina rektora vēlēšanu nolikumu, nosaka rektora darba pienākumus un atalgojumu un novērtē rektora darbu. LBTU Padomes priekšsēdētājs slēdz darba līgumu ar rektoru.

- **Senāts** ir LBTU koleģiāla augstākā akadēmiskā lēmēj institūcija, kas ir atbildīga par LBTU izglītības un pētniecības izcilību, attīstību un atbilstību starptautiski atzītiem kvalitātes standartiem. Senāts nosaka LBTU akadēmiskās un zinātniskās darbības jomas. Senāts darbojas saskaņā ar LBTU Satversmi un LBTU Senāta nolikumu (LBTU Senāta 08.03.2023. lēmums Nr. 11-90).
- **Rektors** ir LBTU augstākā amatpersona, kas īsteno LBTU vispārējo administratīvo vadību un bez īpaša pilnvarojuma pārstāv LBTU. Rektoru ievēlē Konvents uz termiņu, kas nepārsniedz piecus gadus un ne vairāk kā divas reizes. Saskaņā ar LBTU Satversmi rektors nodrošina LBTU vadību un atbild par LBTU attīstības stratēģijā noteikto mērķu sasniegšanu, kā arī LBTU finanšu resursu lietderīgu un likumīgu izlietojumu. Rektors nodrošina studiju un zinātnes attīstības plānošanu, attīstības stratēģijas izstrādi un īstenošanu, ieceļ un atceļ prorektoros un dekānus, kā arī nosaka to kompetences jomas, pilnvaras un atbildību, ir atbildīgs par sekmīgu LBTU personāla politikas īstenošanu, budžeta sagatavošanu un izpildi, saskaņā ar LBTU Padomes pilnvarojumu rīkojas ar LBTU līdzekļiem, saskaņā ar LBTU Padomes apstiprināto nekustamā īpašuma attīstības plānu pieņem lēmumus par nekustamā īpašuma iegādi, apgrūtinājumiem un atsavināšanu, savas kompetences ietvaros atbild par LBTU darbības atbilstību Augstskolu likumam, Zinātniskās darbības likumam un citiem normatīvajiem aktiem un LBTU Satversmei, kā arī veic citas darbības LBTU darbības nepārtrauktības un attīstības nodrošināšanai. LBTU rektors paraksta rīkojumus par LBTU darbības nodrošināšanas jautājumiem un akadēmisko grādu un/vai kvalifikāciju apliecināšanu dokumentu izsniegšanu.
- **Akadēmiskā šķīrējtiesa** ir Konventa ievēlēta strīdu izšķiršanas lēmēj institūcija, kas izskata studējošo un akadēmiskā personāla iesniegumus par LBTU Satversmē noteikto akadēmisko brīvību un tiesību ierobežojumiem vai pārkāpumiem, strīdus starp LBTU amatpersonām, kā arī struktūrvienību pārvaldes institūcijām, kas atrodas pakļautības attiecībās, Augstskolu likumā noteiktajos gadījumos - iesniegumus par administratīva akta vai faktiskās rīcības apstrīdēšanu un pieņem attiecīgus lēmumus par tiem. Akadēmiskā šķīrējtiesa darbojas saskaņā ar Konventa apstiprinātu nolikumu (LBTU Konventa 22.02.2023. lēmums Nr.11-7).
- **Padomnieku konventa** darbības mērķis ir veicināt LBTU attīstību atbilstoši Latvijas vajadzībām un interesēm. Padomnieku konvents konsultē LBTU attīstības stratēģijas izstrādāšanā, attīstības jautājumos, kā arī atbalsta LBTU materiālo un finansiālo resursu veidošanu. Padomnieku konventu saskaņā ar Augstskolu likumu ievēlē LBTU Senāts.
- **Starptautisko ekspertu konsultatīvā padomes** darbības mērķis ir veicināt Latvijas Biozinātņu un tehnoloģiju universitātes attīstību, paaugstināt zinātnisko pētījumu kvalitāti un sekmēt zinātnisko izcilību. Padome sniedz ieteikumus LBTU pētniecības programmas sekmīgai īstenošanai, zinātniskā darba vadībai un citiem ar zinātnei saistītiem jautājumiem.

Administratīvās pārvaldes nodrošināšanai LBTU ir izveidoti studiju prorektora, zinātņu prorektora un finanšu prorektora amati, kuru pilnvaru sadalījumu nosaka rektora rīkojums "Par LBTU administratīvās pārvaldes struktūru un pilnvaru sadalījumu". LBTU prorektori vada padomes, kas izveidotas attiecīgās jomas darbības un resursu koordinēšanai. Zinātņu prorektors vada LBTU Zinātnes padomi - zinātņu nozaru un apakšnozaru pārstāvības institūciju, kas koordinē zinātnisko darbu universitātē (padome darbojas saskaņā ar LBTU Senāta 11.10.2023. lēmumu Nr.11-129). Studiju prorektors vada LBTU Studiju padomi, kas pārzina un risina studiju procesa un mācībspēku akadēmiskā darba organizēšanas, kā arī profesionālās kvalifikācijas jautājumus (padome darbojas saskaņā ar LBTU Senāta 11.10.2023. lēmumu Nr.11-131). Finanšu prorektors vada Finanšu un resursu attīstības padomi, kas pārzina un koordinē LBTU finanšu un saimniecisko resursu attīstību (padome darbojas saskaņā ar LBTU rektora 16.06.2023. rīkojumu Nr.4.3.-4/30).

Saskaņā ar LBTU Satversmi **LBTU struktūrvienības** dibina, reorganizē un likvidē LBTU Padome pēc rektora ierosinājuma. LBTU struktūrvienību nolikumos, kur noteikti struktūrvienību uzdevumi, funkcijas un tiesības, apstiprina rektors ar rīkojumu. LBTU struktūrvienības ir fakultātes, kas veidojas no institūtiem, zinātniskās laboratorijas, zinātniskie institūti, centri un daļas.

**LBTU fakultāti** izveido, apvienojot institūtus tematiski saistītās zinātniskās darbības un studiju jomās. Fakultāti var veidot, ja, apvienojot tās sastāvā esošo zinātnisko potenciālu, tas atbilst vismaz promocijas padomes prasībām attiecīgajā zinātnes nozarē vai apakšnozarē. Fakultātes nolikumā ir noteikti fakultātes darbības mērķis un galvenie uzdevumi, fakultātes struktūra, fakultātes pārvalde, tiesības un pienākumi, fakultātes finansējums, tā izlietošana un izlietojuma kontrole, darba samaksas kārtība un sociālā aizsardzība, kā arī fakultātes reorganizācija un likvidācija. Fakultāti vada dekāns, kuru, konsultējoties ar fakultātes Domi, ieceļ rektors uz termiņu, kas nepārsniedz piecus gadus, un ne vairāk kā divas reizes pēc kārtas. Fakultātes dekāns ir oficiāls fakultātes pārstāvis visās fakultātes lietās, vada fakultātes Domes sēdes un seko tās lēmumu izpildei, atbild par studiju un zinātniskā darba organizāciju fakultātē, fakultātes saimniecisko un finansiālo darbību. Dekāns uz savu pilnvaru termiņu no fakultātes personāla ieceļ vietnieku/us/prodekānu/us un Domes sekretāru. Fakultātes Dome izlemj studiju un zinātniskā darba organizatoriskos un citus fakultātes nolikumā uzdotos jautājumus. Fakultātes Dome ievēl docentus, lektorus un asistentus, kā arī vadošos pētniekus, pētniekus un zinātniskos asistentus, pēc institūtu priekšlikuma apstiprina kandidātus zinātniskajai un pedagoģiskajai darbībai.

Studējošo pārstāvību koleģiālajās institūcijās nodrošina LBTU Studējošo pašpārvalde.

Lai nodrošinātu izcilību pētniecības un studiju procesā un universitātes sekmīgu integrāciju starptautiskajā universitāšu un zinātnisko institūciju ekosistēmā, LBTU ir izveidojusi **zinātnes universitātes ekosistēmu** - komercsabiedrību, zinātnisko institūciju, izglītības iestāžu un citu organizāciju vienotu ietvaru kā universitātes vadībā un pārraudzībā mērķtiecīgi strādājošu institūciju kopu.

**LBTU kvalitātes vadības sistēma** ir daļa no LBTU Attīstības stratēģijas. Kopš 2016. gada LBTU kvalitātes vadības sistēma ir balstīta starptautiskā izcilības standarta “Ieguldījums izcilībā” (*Investors in Excellence*) principos un pašlaik LBTU darbība atbilstoši šim standartam ir akreditēta līdz 2024. gada decembrim. 2024. gada decembrī notika akreditācijas vizītes LBTU, lai tiktu atkārtoti piešķirts kvalitātes vadības sistēmas sertifikāts. LBTU ir izstrādātas Kvalitātes vadības un Risku vadības politikas, publicēta Kvalitātes vadības rokasgrāmata (pieejama universitātes iekšīklā <https://mans.lbtu.lv>). Lai nodrošinātu vienotu un saskaņotu pieeju LBTU kvalitātes vadības sistēmas risku pārvaldībā, ir izstrādāti “LBTU Risku vadības noteikumi” (rektora 30.01.2024. rīkojums Nr. 4.3.-4/3, ar grozījumiem 25.04.2024.) un “LBTU Informācijas sistēmu drošības risku analīzes noteikumi” (rektora 14.04.2023. rīkojums Nr. 4.3.-13/45).

LBTU iekšējās kvalitātes sistēma aptver visus augstākās izglītības iestādes procesus un efektīvai darba organizēšanai tiek veikta nepārtraukta studiju, mācībspēku intelektuālās kapacitātes un pārvaldības procesu pilnveidošana, kas balstīta gan saņemtajās ekspertu (*Investors in Excellence*, studiju programmu un virzienu akreditācijā un zinātnisko institūciju starptautiskajā novērtējumā iesaistītie eksperti) rekomendācijās, gan atgriezeniskajā saitē, ko universitāte iegūst, aptaujājot studentus, absolventus un darba devējus, un komunicējot ar citu institūciju pārstāvjiem.

LBTU kvalitātes vadības sistēmas mērķi:

- uzturēt kvalitātes vadības sistēmu un tās atbilstību starptautiskā standarta “Ieguldījums izcilībā” prasībām, nodrošinot nepārtrauktu pilnveidošanās procesu;
- nodrošināt stratēģisko mērķu izpildi;
- nodrošināt visu ieinteresēto pušu apmierinātības līmeņa nepārtrauktu paaugstināšanu.



LBTU padome ir apstiprinājusi **iekšējās pārvaldības politikas**, kas nodrošina LBTU darbības caurredzamību un atbilstību labās prakses piemēriem:

- Akadēmiskā godīguma politika: [https://www.lbtu.lv/sites/default/files/2023-10/LBTU\\_Akademiska\\_godiguma\\_politika\\_2023.pdf](https://www.lbtu.lv/sites/default/files/2023-10/LBTU_Akademiska_godiguma_politika_2023.pdf).
- Personāla politika: [https://www.lbtu.lv/sites/default/files/2023-10/pielik\\_Pad%20lemumam%20nr\\_31\\_LBTU%20Personala%20politika.pdf](https://www.lbtu.lv/sites/default/files/2023-10/pielik_Pad%20lemumam%20nr_31_LBTU%20Personala%20politika.pdf).
- Kvalitātes vadības politika: [https://www.lbtu.lv/sites/default/files/2023-10/LBTU\\_Kvalitates\\_vadibas\\_politika%20%28nr20%29.pdf](https://www.lbtu.lv/sites/default/files/2023-10/LBTU_Kvalitates_vadibas_politika%20%28nr20%29.pdf).
- Risku vadības politika: [https://www.lbtu.lv/sites/default/files/2024-02/LBTU\\_Risku\\_vadibas\\_politika.pdf](https://www.lbtu.lv/sites/default/files/2024-02/LBTU_Risku_vadibas_politika.pdf).
- Finanšu vadības un grāmatvedības politika: [https://www.lbtu.lv/sites/default/files/2023-10/Finansu%20vadibas%20un%20gramatvedibas\\_politika%28nr22%29.pdf](https://www.lbtu.lv/sites/default/files/2023-10/Finansu%20vadibas%20un%20gramatvedibas_politika%28nr22%29.pdf).
- Informācijas un komunikāciju tehnoloģiju drošības politika: [https://www.lbtu.lv/sites/default/files/2023-10/LBTU\\_IKT\\_drosibas\\_politika%28nr16%29.pdf](https://www.lbtu.lv/sites/default/files/2023-10/LBTU_IKT_drosibas_politika%28nr16%29.pdf).
- Internacionalizācijas politika: [https://www.lbtu.lv/sites/default/files/2023-10/LBTU\\_Internacionalizacijas\\_politika\\_2023%28nr14%29.pdf](https://www.lbtu.lv/sites/default/files/2023-10/LBTU_Internacionalizacijas_politika_2023%28nr14%29.pdf).
- Intelektuālā īpašuma pārvaldības politika: [https://www.lbtu.lv/sites/default/files/2023-12/LBTU\\_Intelektuala\\_ipasuma\\_politika.pdf](https://www.lbtu.lv/sites/default/files/2023-12/LBTU_Intelektuala_ipasuma_politika.pdf).
- Dzimumu līdztiesības politika: [https://www.lbtu.lv/sites/default/files/2023-10/Padomes%20Lemums%20Nr\\_27\\_Dzimumu\\_lidzties\\_politika\\_2023%20%282%29\\_0.pdf](https://www.lbtu.lv/sites/default/files/2023-10/Padomes%20Lemums%20Nr_27_Dzimumu_lidzties_politika_2023%20%282%29_0.pdf).
- Privātuma politika: [https://www.lbtu.lv/sites/default/files/2023-11/LBTU%20Privatuma\\_politika.pdf](https://www.lbtu.lv/sites/default/files/2023-11/LBTU%20Privatuma_politika.pdf).
- Atlīdzības politika: <https://www.lbtu.lv/sites/default/files/2023-11/LBTU%20Atlidzibas%20politika.pdf>.

**LBTU stratēģisko rādītāju sistēma**, to ieviešana un īstenošanas kontrole ir noteikta LBTU Attīstības stratēģijā 2023.-2027.gadam (LBTU Padomes 09.12.2022. lēmums Nr. 12; pieejama: <https://www.lbtu.lv/lv/llu-pamatdokumenti>), bet ikgadējie atskaišu termiņi par stratēģijas rezultātu rādītāju izpildi ir noteikti LBTU Kvalitātes vadības rokasgrāmatā.

LBTU attīstības plānošanas dokumenti tiek strukturēti divos līmeņos, bet universitātes prioritātes nosaka attiecīgajās jomās izstrādāti politikas dokumenti. Pirmajā līmenī ietilpst augstākais attīstības plānošanas dokuments - LBTU Attīstības stratēģija 2023.-2027.gadam ar Rīcības programmām - Pētniecības programmu, Studiju un mūžizglītības programmu un Pārvaldības programmu, kas nodrošina stratēģisko mērķu sasniegšanu. Otrajā līmenī ietilpst fakultāšu un citu struktūrvienību Stratēģijas ieviešanas plāni, kuros tiek deleģēta Attīstības stratēģijas Rīcības programmās noteikto uzdevumu izpilde un rezultatīvo rādītāju sasniegšana.

LBTU Attīstības stratēģijā 2023.-2027.gadam ir noteikti universitātes galvenie snieguma rādītāji:

- LBTU vieta starptautiskajā augstskolu reitingā *Times Higher Education World University Rankings*;
- Q1-Q2 publikāciju īpatsvars kopējā *Scopus* un *Web of Science* datu bāzēs iekļauto publikāciju skaitā;
- LBTU aizstāvēto promocijas darbu skaits;
- Starptautiskās zinātniskās sadarbības ietvaros piesaistītā finansējuma īpatsvars no LBTU zinātniskās darbības finansējuma;
- Uzņēmumu (privātais) finansējums no LBTU zinātniskās darbības finansējuma;
- Ārvalstu studējošo īpatsvars LBTU;
- LBTU absolventu atalgojuma īpatsvars no vidējās algas tautsaimniecībā;



- LBTU studentu apmierinātības ar iegūtajām zināšanām līmenis (studējošo vērtējums 5 ballu skalā);
- LBTU darbinieku apmierinātības rādītājs (konsolidēts rādītājs no darbinieku apmierinātības aptaujas 5 ballu skalā).

Rādītāju mērķvērtības jeb vēlamie darbības rezultāti fakultātē ir noteikti ESAF Darba plānā LBTU Attīstības stratēģijas 2023. – 2027. gadam īstenošanai, LBTU un LBTU Attīstības stratēģijā 2023.-2027. gadam ([https://www.lbtu.lv/sites/default/files/2023-01/LBTU Attistibas Strategija 2023-2027\\_gala.pdf](https://www.lbtu.lv/sites/default/files/2023-01/LBTU_Attistibas_Strategija_2023-2027_gala.pdf)).

**Fakultāšu Darba plānus** ar atbilstošajā laika periodā sasniedzamajiem rezultātu rādītājiem katram studiju gadam sagatavo fakultātes dekāns sadarbībā ar fakultātes struktūrvienību vadītājiem, plāni tiek apstiprināti fakultāšu Domēs. Lai nodrošinātu Attīstības stratēģijas mērķu sasniegšanu, katru gadu tiek veikta fakultāšu un citu struktūrvienību Stratēģijas ieviešanas plānu noteikto rezultātu rādītāju izpildes kontrole, ko nodrošina rektors. Rīcības programmas uzdevumu sasniegšanu nodrošina par attiecīgo programmu ieviešanu atbildīgie vadītāji, katru gadu apkopojot rezultatīvo rādītāju izpildi un veicot to salīdzinājumu ar plānotajām vērtībām.

Ikgadējo Stratēģijas ieviešanas plānu atskaišu grafiks ir ietverts LBTU Kvalitātes vadības rokasgrāmatā. Fakultāšu un struktūrvienību vadītāji līdz katra gada 1. februārim atskaitās par LBTU Attīstības stratēģijas rezultātu rādītāju izpildi LBTU rektoram.

Iekšējās kvalitātes nodrošināšanas sistēma un tās efektivitāti raksturojošie rādītāji apkopoti 4. tabulā. Daudzi no raksturojošajiem rādītājiem tiek apkopoti un ir pieejami studiju programmu direktoriem e-studiju sistēmā „Atbalsts studiju programmu direktoriem LBTU”.

4. tabula

#### **LBTU iekšējās kvalitātes nodrošināšanas sistēmas efektivitāti raksturojošie rādītāji**

<b>Rādītāji</b>	<b>Datu ieguves biežums</b>	<b>Datu ieguves mehānisms</b>
<b><i>Studiju kvalitāti raksturojošie rādītāji</i></b>		
1.kursā imatrikulēto studējošo skaits	Vienreiz gadā uz 01.10.	LBTU Studiju centra apkoptie dati tiek nosūtīti fakultātes dekānam un studiju programmu direktoriem ikgadējam pašnovērtējuma pārskatu un ESAF Darba plāna izpildes sagatavošanai, datu izvērtēšanai
Konkursa koeficients	Vienreiz gadā uz 01.09.	LBTU Uzņemšanas komisijas apkoptie dati tiek nosūtīti dekānam un tiek apspriesti fakultātes Domes sēdē
Studiju programmā studējošo skaits	Vienreiz mēnesī	LBTU Studiju centra apkoptie dati tiek nosūtīti fakultātes dekānam un studiju programmas direktoram ikgadējam pašnovērtējuma pārskata un ESAF Darba plāna izpildes sagatavošanai, kā arī ikmēneša izvērtēšanai
Valsts finansēto studiju vietu izpilde	Vienreiz semestrī	LBTU Studiju centra apkoptie dati tiek nosūtīti LBTU vadībai un fakultāšu dekāniem, fakultāšu prodekāniem
Studijas pārtraukušo studējošo skaits	Pastāvīgi	Studiju programmas direktors, ESAF Dekanāts, LBTU Studiju centra apkoptie

<b>Rādītāji</b>	<b>Datu ieguves biežums</b>	<b>Datu ieguves mehānisms</b>
		dati tiek nosūtīti universitātes vadībai un Padomei
Vēlākos studiju posmos imatrikulēto studējošo skaits	Reizi semestrī	Studiju programmas direktors, nodrošinot studiju procesu un apkopojot datus ikgadējam pašnovērtējuma pārskatam
Studējošo mobilitāte	Reizi semestrī	Studiju programmas direktors, nodrošinot studiju procesu un LBTU Starptautiskās sadarbības centra apkoptie dati tiek nosūtīti fakultātes dekānam un studiju programmu direktoriem ikgadējam pašnovērtējuma pārskatu un ESAF Darba plāna izpildes sagatavošanai, datu izvērtēšanai
Studējošo sekmju dinamika	Vienreiz mēnesī	LBTU Studiju centrs datus nosūta programmas direktoram datu izvērtēšanai un turpmākai rīcībai
Absolventu skaits	Pēc studiju noslēguma darbu aizstāvēšanas	Fakultātes dekanāts studiju noslēguma procesa organizācijai. LBTU Studiju centra apkoptie dati tiek nosūtīti fakultātes dekānam un studiju programmu direktoriem ikgadējam pašnovērtējuma pārskatu un ESAF Darba plāna izpildes sagatavošanai, datu izvērtēšanai
Studiju noslēguma darbu vidējais vērtējums	Pēc noslēguma darbu aizstāvēšanas	Studiju noslēguma pārbaudījumu komisija, sastādot pārskatu par komisijas darbu
Praksē ieviešamo studiju noslēguma darbu skaits	Pēc studiju Noslēguma darbu aizstāvēšanas	Studiju noslēguma pārbaudījumu komisija, sastādot pārskatu par komisijas darbu
Labāko studiju noslēguma darbu skaits	Pēc studiju noslēguma darbu aizstāvēšanas	Studiju noslēguma pārbaudījumu komisija, sastādot pārskatu par komisijas darbu
Absolventu nodarbinātība	Vienreiz gadā/ Vienu reizi piecos gados/ nepārtraukti	Absolventu monitorings dati no Valsts Izglītības informācijas sistēmas. LBTU Studiju centrs, Studiju programmas direktors, veicot absolventu aptauju. Veicot aptauju pirms absolventu salidojuma. Absolventu lekciju nedēļa. Absolventu lekciju nedēļas organizatori - atbildīgā struktūrvienība.
Studiju kvalitāte (studējošo vērtējuma vidējais aritmētiskais rādītājs 5 baļļu skalā)	Reizi mēnesī/semestrī	ESAF Institūti izvērtējot iepriekšējā semestra rezultātus un docētāju vērtējumus. LBTU Studiju centrs, apkopojot datus ESAF Darba plāna izpildei
Studentu apmierinātība ar programmu, studentu gaidas	Vienreiz gadā	Studiju programmas direktors, apkopojot aptaujas rezultātus

<b>Rādītāji</b>	<b>Datu ieguves biežums</b>	<b>Datu ieguves mehānisms</b>
Absolventu studiju programmas novērtējums	Vienreiz gadā	Studiju programmas direktors, apkopojot aptaujas rezultātus
Iesniegto ierosinājumu un sūdzību skaits	Pēc vajadzības	Atbildīgā persona apkopo datus un ziņo par tiem ESAF vadības sapulcē, un/vai izskata individuāli.
<b><i>Mācībspēku kvalifikācija un darba kvalitāti raksturojošie rādītāji</i></b>		
Mācībspēka novērtējums, kvalifikācijas atbilstība normatīvajos aktos noteiktajām prasībām	Vienreiz gadā	LBTU Personāldaļa
Mācībspēku/ studējošo attiecība	Vienreiz gadā	Studiju programmas direktors, apkopojot datus ikgadējam pašnovērtējuma pārskatam
Studiju kursu realizācijā iesaistīto mācībspēku mainība, mācībspēku sadarbība studiju kursu realizācijā	Vienreiz gadā	Studiju programmas direktors sadarbībā ar struktūrvienību vadītājiem, apkopojot datus ikgadējam pašnovērtējuma pārskatam
Mācībspēku dalība kvalifikācijas paaugstināšanasursos, semināros u.c.	Vienreiz gadā	Struktūrvienību vadītāji, apkopojot datus ESAF Darba plāna izpildei un pašnovērtējuma pārskatam
Mācībspēku publikāciju skaits	Vienreiz gadā	Struktūrvienību vadītāji, apkopojot datus ESAF Darba plāna izpildei, pašnovērtējuma pārskatam un pārskatam <i>Sniegums pētniecībā</i>
Mācībspēku dalība projektos	Vienreiz gadā	Struktūrvienību vadītāji, apkopojot datus ESAF Darba plāna izpildei un pašnovērtējuma pārskatam un pārskatam <i>Sniegums pētniecībā</i>
Mācībspēku dalība mobilitātes programmās	Vienreiz gadā	LBTU Starptautiskās sadarbības centrs, apkopojot datus ESAF Darba plāna izpildei un pašnovērtējuma pārskatam
Mācībspēku sagatavotie studiju līdzekļi	Vienreiz gadā	Struktūrvienību vadītāji, apkopojot datus ESAF Darba plāna izpildei un pašnovērtējuma pārskatam. Mācību līdzekļu konkurss.
Mācībspēku novērtējums	Divas reizes gadā	LBTU IS administrators, struktūrvienību vadītāji, studiju programmu direktors
Mācībspēku un studentu sadarbība zinātniskajā darbā	Vienreiz gadā	Studiju programmas direktors, apkopojot datus ikgadējam pašnovērtējuma pārskatam
Hospitēto mācībspēku skaits	Vienreiz gadā	Struktūrvienību vadītāji, apkopojot hospitēšanas datus

<b>Rādītāji</b>	<b>Datu ieguves biežums</b>	<b>Datu ieguves mehānisms</b>
Pilnveidotu studiju kursu programmu skaits	Vienreiz gadā	Studiju programmas direktori sadarbībā ar struktūrvienību vadītājiem, apkopojot datus pašnovērtējuma pārskatam
Mācībspēku piedalīšanās un ESAF pārstāvēšana sabiedriskās organizācijās, publiskās aktivitātēs un domu veidojošos pasākumos	Vienreiz gadā	Struktūrvienību vadītāji, apkopojot datus ESAF Darba plāna izpildei un pašnovērtējuma pārskatam
Ārzemju augstskolu vieslektoru skaits	Vienreiz gadā	Struktūrvienību vadītāji, apkopojot datus ESAF Darba plāna izpildei un pašnovērtējuma pārskatam
Ārvalstu vieslektoru, ar kuriem LBTU noslēgts līgums par docēšanu, skaits	Vienreiz gadā	LBTU Personāldaļa, apkopojot datus ESAF Darba plāna izpildei
Iesaistīto nozaru vadošo speciālistu skaits studiju procesā	Divas reizes gadā	Struktūrvienību vadītāji, apkopojot datus ESAF Darba plāna izpildei un pašnovērtējuma pārskatam
<b><i>Studiju vides kvalitāti raksturojošie rādītāji</i></b>		
Iegādāto grāmatu skaits, abonēto datu bāzu skaits	Vienreiz gadā	Studiju programmas direktori sadarbībā ar LBTU bibliotēkas vadītāju un ESAF Studiju un zinātniskās informācijas centra vadītāju, apkopojot datus pašnovērtējuma pārskatam
Materiāltehniskais nodrošinājums	Vienreiz gadā	Studiju programmas direktori sadarbībā ar struktūrvienību vadītājiem, apkopojot datus ikgadējam pašnovērtējuma pārskatam

Apkopotie rādītāji tiks analizēti, vērtēti un interpretēti:

- sagatavojot ikgadējo studiju virziena pārskatu un studiju virziena pašnovērtējuma ziņojumu, kurus izskata LBTU Studiju centrā, LBTU ESAF Domē, ESAF Metodiskajā komisijā, LBTU Studiju padomē un apstiprina LBTU Senātā;
- sagatavojot pārskatu par ESAF Darba plāna LBTU Attīstības stratēģijas 2023.-2027.gadam īstenošanai izpildi, kuru izskata ESAF Domē un tad fakultātes dekāns ziņo par sasniegtajiem rezultātiem rādītājiem LBTU Rektorāta sēdē. Balstoties uz apkopotajiem fakultāšu plānu izpildes rādītājiem, LBTU rektore ziņo Konventam par LBTU Attīstības stratēģijas 2023.-2027.gadam īstenošanas rezultātiem rādītājiem;
- sagatavojot studiju noslēguma pārbaudījumu komisiju darba pārskatus, kurus izskata un apstiprina ESAF Dome;
- iegūtie rezultāti tiek izmantoti studiju virziena un tajā ietilpstošo studiju programmu izvērtēšanas, pārskatīšanas un pilnveidošanas procesā.

Studiju programmā tiks realizētas šādas **kvalitātes nodrošināšanas aktivitātes**:

- studiju programmas pilnveidošana un attīstība (atbildīgie: studiju programmas direktors, ESAF EKFI Institūts direktors, ESAF Metodiskā komisija, Dome);
- studiju programmas īstenošanas plānošana un kontrole (atbildīgie: LBTU Studiju centrs, studiju programmas direktors, struktūrvienības vadītājs);

- studiju plānu pilnveidošana/ grozīšana (atbildīgie: studiju programmas direktors, ESAF EKFI Institūts direktors, ESAF Metodiskā komisija, Dome);
- studiju kursu programmu pilnveidošana (atbildīgie: mācībspēki, studiju programmas direktors, ESAF EKFI Institūts direktors, ESAF Metodiskā komisija, Dome);
- studējošo sekmības un nodarbību apmeklējuma analīze (atbildīgie: studiju programmas direktors);
- mācībspēku hospitēšana (atbildīgie: struktūrvienību vadītāji, studiju programmas direktors, citi mācībspēki);
- studiju procesa tehniskais nodrošinājums (atbildīgais: dekāns);
- studiju procesa metodiskais un informatīvais nodrošinājums (atbildīgie: LBTU bibliotēkas darbinieki, mācībspēki, ESAF Studiju un zinātniskās informācijas centra galvenā speciāliste).

Studiju programmā tiks vērtēta arī mācībspēku darba kvalitāte. Katra semestra noslēgumā tiks realizēta studējošo aptauja par attiecīgajā semestrī apgūtajiem studiju kursiem un docētāju darbu, tos vadot. Studējošie mācībspēku darbu vērtēs 5 ballu skalā, novērtējot gan docētāja darbu, gan studiju kursa saturu. Studentiem būs iespēja ierakstīt arī savus komentārus un priekšlikumus studiju kursa pilnveidei. Aptauja notiks elektroniski LBTU Informācijas sistēmā. Aptaujas rezultāti apkopotā veidā būs pieejami studiju programmas direktoram (par visiem studiju kursiem un docētājiem, kuri strādā konkrētajā studiju programmā), struktūrvienību vadītājiem (par visiem struktūrvienības docētājiem un viņu studiju kursiem) un katram docētājam (par saviem studiju kursiem) un dekānam. Aptaujas rezultātu apkopojums dos iespēju docētājam izvērtēt un pilnveidot savu darbu, kā arī studiju programmas direktoriem sniegt vērtīgus ieteikumus studiju programmas kvalitātes uzlabošanai. Savukārt LBTU vadība un struktūrvienību vadītāji iegūto informāciju izmantos studiju kvalitātes veicināšanas pasākumu īstenošanai universitātes līmenī.

### 3.5. Studiju programmas izstrādē iesaistītās puses

Studiju programmas izstrādē tika piesaistīti astoņi 6. pielikumā uzskaitītie mācībspēki, izveidota darba grupa, kurā papildus ESAF personālam, tika iesaistīts absolventu pārstāvis - Līva Grante profesionālās maģistra studiju programmas “Uzņēmējdarbība un vadība” 2023. gada absolvente, studējošo pārstāvis – Tatjana Hāne akadēmiskās maģistra studiju programmas “Ekonomika” 2. kursa studente, uzņēmēju pārstāvis - Ieva Kozlovska uzņēmuma Emergn AS biznesa analītiķis.

Studējošo vērtējumam ir liela nozīme studiju kursu satura pilnveidē, studiju kursu papildināšanā un mācībspēku atlasē darbam studiju programmās. Katru gadu, noslēdzoties semestrim, tiks veikta studējošo aptauja, un studiju gada beigās tiks organizēta konkrētā studiju gada absolventu aptauja. Rezultāti, ņemot arī vērā darba devēju sniegto izvērtējumu, tiks apkopoti, apspriesti un izmantoti studiju programmu un studiju kursu pilnveidei. Sadarbība ar darba devējiem tiks uzturēta, aicinot viņus piedalīties noslēguma darbu vērtēšanas komisijas darbā, rosinot ieteikt studiju noslēguma darbu tēmas un aicinot viņus par konsultantiem.

Studiju procesa kvalitātes paaugstināšanas nolūkos tiks organizētas vieslekcijas gan ESAF Absolventu nedēļas ietvaros, gan konkrētu studiju kursu ietvaros. ESAF Starptautiskās nedēļas ietvaros tiks lasītas LBTU partneraugstskolu mācībspēku vieslekcijas.

## 4. MĀCĪBSPĒKI

### 4.1. Studiju programmas īstenošanā iesaistītie mācībspēki

Programmas satura īstenošanai ir piesaistīti 5 profesori un asociētie profesori, kas var nodrošināt studiju kursu docēšanu un maģistra darbu vadīšanu atbilstoši studiju programmas “Finanses ilgtspējai” specifikai, kā arī tiks piesaistīti docenti ar finanšu un ilgtspējas jautājumu

zināšanām no nozares. Visam iesaistītajam akadēmiskajam personālam ir doktora zinātniskais grāds un pieredze akadēmiskajā un/vai finanšu nozarē.

Lai nodrošinātu augstu studiju programmas kvalitāti, mācībspēku atlases process balstījās uz šādiem izvēles pamatojumiem un kritērijiem:

1. **Izglītība un akadēmiskais grāds:** visiem iesaistītajiem mācībspēkiem ir jābūt iegūtam doktora zinātniskajam grādam, priekšroka tiek dota ar grādiem tādās jomās kā finanses, ekonomika, uzņēmējdarbības vadība vai ilgtspējas pārvaldība. Šis kritērijs nodrošina teorētisko pamatu un pētījumu prasmes, kas nepieciešamas studiju programmas īstenošanai.
2. **Profesionālā pieredze:** priekšroka tiek dota kandidātiem ar pieredzi finanšu nozarē, ilgtspējīgas attīstības politikas izstrādē vai finanšu tehnoloģiju risinājumu izstrādē. Šī pieredze nodrošina praktisko zināšanu integrāciju akadēmiskajā procesā.
3. **Pedagoģiskā pieredze un docēšanas prasmes:** kandidātiem jābūt pieredzei augstākās izglītības iestādēs, kā arī spējai nodrošināt studiju kursu kvalitāti atbilstoši mūsdienu akadēmiskajām prasībām.
4. **Zinātniskā darbība:** mācībspēku atlasē tiek ņemta vērā kandidātu iesaiste pētniecībā, publikācijas starptautiski atzītos zinātniskos žurnālos un dalība starptautiskos projektos. Šis kritērijs nodrošina, ka docētāji ir informēti par aktuālajām tendencēm un pētījumiem attiecīgajā jomā.
5. **Sasaiste ar nozari:** lai nodrošinātu programmas praktisko pielietojamību, tiek piesaistīti nozares profesionāļi ar pieredzi finanšu pārvaldībā, ilgtspējas stratēģiju izstrādē vai ar līdzīgu ekspertīzi, kas atbilst programmas “Finanses ilgtspējai” mērķiem.
6. **Starptautiskā pieredze:** priekšrocība tiek dota kandidātiem ar starptautisku pieredzi, lai nodrošinātu globālu perspektīvu un spēju radīt pievienoto vērtību programmas starptautiskajam kontekstam.

Šie atlases kritēriji ir cieši saistīti ar studiju programmas “Finanses ilgtspējai” mērķiem, nodrošinot akadēmiskās un profesionālās kompetences, kas nepieciešamas studentu sagatavošanai darbam mūsdienu finanšu un ilgtspējas nozarēs.

## 4.2. Mācībspēku kvalifikācijas atbilstības normatīvo aktu noteiktajām prasībām

Augstskolu likuma (1995) 55.panta 1 apakšpunkta 3.sadaļa nosaka “Akadēmisko studiju programmu obligātās daļas un ierobežotās izvēles daļas īstenošanā piedalās kopā ne mazāk kā pieci attiecīgajā augstskolā ievēlēti profesori un asociētie profesori.” Līdz ar to, izmantojot 4.1. nodaļā aprakstītos atlases kritērijus, akadēmiskās maģistra studiju programmas “Finanses ilgtspējai” īstenošanā tika uzaicināti 3 profesori, 2 asociētie profesori un 3 docenti ar doktora grādu, kuri ir ievēlēti LBTU akadēmiskajos amatos:

1. Profesore Dr.oec. Irina Pilvere.
2. Profesore Dr.oec. Dina Popluga.
3. Profesore Dr.oec Gunta Grīnberga-Zālīte.
4. Asociētā profesore Dr.oec Sandija Zēverte-Rivža.
5. Asociētais profesors Dr.oec. Aleksejs Nipers.
6. Docente Ph.D. Aija Pilvere.
7. Docente Ph.D Līga Feldmane.
8. Docente Dr.oec. Zane Vītoliņa.

Mācībspēku kvalifikācija ir atbilstoša, lai nodrošinātu kvalitatīvu maģistra studiju programmas īstenošanu, tie ir pieredzējuši gan akadēmiskajos jautājumos, gan aktīvi darbojas zinātnē kā pētnieki vai vadošie pētnieki LBTU un ārpus LBTU, nodrošinot Augstskolu likuma 55.panta 1. apakšpunkta 3.sadaļas nosacījumus. Īss apraksts par katra iesaistītā mācībspēka izglītību, docēšanas pieredzi, profesionālo un zinātnisko pieredzi, kā arī starptautisko pieredzi.

### **Profesore Dr.oec. Irina Pilvere**

I.Pilvere ir ieguvusi sociālo zinātņu doktora grādu ekonomikā (Dr.oec.) Latvijas Lauksaimniecības universitātē. 10 gadus ir vadījusi LBTU kā rektore, tagad ir LBTU Ekonomikas un sabiedrības attīstības fakultātes dekāne, vadošā pētniece un profesore, ilgu gadus pasniedzot maģistra un doktora studiju studentiem lekcijas un vadot praktiskos darbus.

2024.gada oktobra beigām I.Pilverei ir vairāk kā 316 publikācijas un monogrāfijas, tai skaitā 217 publikācijas starptautiski novērtētos žurnālos, no kurām 87 indeksētas Scopus un 88 Web of Science datubāzēs.

Viņa ir piedalījusies vai vadījusi 24 starptautiskos un 86 nacionālos pētniecības projektus, kuru zinātniskais fokuss ir - uzņēmējdarbība, vadība, lauksaimniecības un lauku attīstība, zemes izmantošanas efektivitāte, kopējā lauksaimniecības politika un tās finansēšana, atbalsta maksājumi, pārtikas pārstrādes attīstības ekonomika u.c. 2024.gadā ir ieguvusi Goda doktora nosaukumu Vitauta Dižā universitātē (Lietuva), Ministru prezidenta Pateicības rakstu un profesora B.Treija vārdisko balvu ekonomikā.

### **Profesore Dr.oec. Dina Popluga**

D.Popluga ir ieguvusi sociālo zinātņu doktora grādu ekonomikā (Dr.oec.) Latvijas Lauksaimniecības universitātē, bijusi prodekāne zinātniskajos un starptautiskajos jautājumos LBTU Ekonomikas un sabiedrības attīstības fakultātē un doktora studiju programmas "Agrārā un reģionālā ekonomika" direktore 10 gadus, tagad ir Ekonomikas un finanšu institūta direktore, vadošā pētniece un profesore daudzus gadus, pasniedzot tādus studiju kursus kā Zināšanu ietilpīga bioekonomika, vide un klimats, agrārā un reģionālā ekonomika un citi.

2024.gada oktobra beigās D.Poplugai ir vairāk nekā 50 publikācijas, tajā skaitā 34 zinātniskās publikācijas un 2 monogrāfijas, publikāciju lielākā daļa ir indeksēta Scopus un Web of Science datubāzēs. Viņa ir piedalījusies daudzos starptautiskos un nacionālos pētniecības projektos saistībā ar bioekonomiku, siltumnīcas efektu gāzu ekonomisko izvērtējumu, inovācijām, digitalizāciju un klimata izmaiņām, un citiem.

### **Profesore Dr.oec. Gunta Grīnberga-Zālīte**

G.Grīnberga-Zālīte ir ieguvusi sociālo zinātņu doktora grādu ekonomikā (Dr.oec.) Latvijas Lauksaimniecības universitātē, un jau gandrīz 20 gadus aktīvi strādā LBTU kā profesore, pasniedz bakalauru un maģistra līmeņa studentiem lekcijas, kā piemēram, starptautiskais mārketingu un loģistika, ilgtspējīga attīstība un aprites ekonomika, starptautiskais mārketingu lauksaimniecības un pārtikas biznesā, korporatīvā pārvaldība, ir vadošā pētniece, starptautiskās LBTU, Igaunijas Dzīvības zinātņu universitātes, Vitauta Dižā universitātes (Lietuva) kopīgās maģistra studiju programmas "Lauksaimniecības un pārtikas biznesa vadīšana" direktore. Aktīvi veic Ekonomikas un vadībzinātņu studiju kursu izstrādi un docēšanu, studentu pētniecisko darbu vadīšanu, nodrošina līdzdalību zinātnisko konferenču organizēšanā un zinātnisko rakstu krājumu rediģēšanā LBTU Ekonomikas un sabiedrības attīstības fakultātē.

2024.gada septembra beigās G.Grīnberga-Zālītei ir 31 zinātniskās publikācija (zaļā konkurētspēja, digitālie risinājumi, sociālās inovācijas, atkritumu samazināšanas analīze, ESG pārtikas rūpniecības jautājumu izpēte, ekonomiskās izaugsmes un urbanizācijas ietekme uz vides degradāciju Baltijas valstīs un citas tēmas), aktīvi piedalījusies kā pētniece, vadošā pētniece un dalībiece 6 starptautiskos un vietējos projektos un izstrādājusi 3 studiju līdzekļus.

### **Asociētā profesore Dr.oec. Sandija Zēverte-Rivža**

S.Zēverte-Rivža ir ieguvusi sociālo zinātņu doktora grādu ekonomikā (Dr.oec.) Latvijas Lauksaimniecības universitātē, iepriekš ir bijusi zinātnes koordinatore, kopš 2015.gada ir pētniece un no docentes kļuvusi par asociēto profesori. S.Zēverte-Rivža pasniedz vairākus studiju kursus studentiem bakalaura un maģistra studiju programmās, kā, piemēram, agrārā un reģionālā ekonomika, ilgtspējīgas enerģijas ekonomika, radošā un digitālā ekonomika, pētījumu dizains un metodes.

2024.gada oktobra beigās S.Zēvertei-Rivžai par pēdējiem 8 gadiem ir 26 zinātniskas publikācijas, par bioekonomiku, digitalizāciju un riskiem, zaļo enerģiju, vides pārmaiņu ietekmi uz lauksaimniecības riskiem, pārvaldības risku novērtēšanu Latvijā, ilgtspējīgu dabas resursu izmantošanu un citiem.

S.Zēverte-Rivža ir vadījusi vai piedalījusies vairāk nekā 25 starptautiskos un vietējos pētniecības projektos par bioekonomiku, izglītību, inovatīvām pārtikas sistēmām, bioekonomikas nozaru uzņēmumu digitalizācijām un investīcijām lauksaimniecībā.

### **Asociētais profesors Dr.oec. Aleksejs Nipers**

A.Nipers ir ieguvis sociālo zinātņu doktora grādu ekonomikā (Dr.oec.) Rīgas Tehniskajā universitātē, jau vairāk nekā 10 gadus strādā LBTU, šobrīd kā vadošais pētnieks, asociētais profesors Ekonomikas un finanšu institūtā un Mežsaimniecības institūtā, ir Doktorantūras skolas Doktora studiju programmas “Agrārā un reģionālā ekonomika” direktors.

2024.gada oktobra beigās A.Niperam ir vairāk nekā 63 zinātnisko raksti, kas indeksēti Scopus, 99 - Google Scholar. Ir daudzu starptautisku un nacionālo projektu vadītājs, 2024. gadā ir vadījis 6 pētniecības projektus, tajā skaitā starptautiskus (Boost4BioEast-Boosting the bioeconomy transformation for the BIOEAST region, BioRural - Accelerating circular bio-based solutions integration in European rural areas, HiQBioDiv - High-resolution quantification of biodiversity for conservation and management un citi), vada LBTU Ekonomikas un sabiedrības attīstības fakultātes Aprites ekonomikas pētniecības grupu.

### **Docente Ph.D. Aija Pilvere**

A. Pilvere ir ieguvusi zinātņu doktora grādu ekonomikā un uzņēmējdarbībā (Ph.D.) Latvijas Lauksaimniecības universitātē. A.Pilvere strādā LBTU kā docente un pētniece, vadot ārzemju un Latvijas studentu maģistra darbus, kā arī lasot lekcijas bakalaura līmeņa studentiem. Viņa ir arī jaunās LBTU akadēmiskās studiju programmas “Finanses ilgtspējai” direktore. Papildus akadēmiskajam darbam viņa ir padomes priekšsēdētāja daudznozaru lauksaimniecības un zaļās enerģijas uzņēmumā AS Ziedi JP un valdes priekšsēdētāja uzņēmumā SIA Baltic Advisory. Tāpat viņa ir revīzijas komisijas locekle Latvijas Lauksaimniecības un meža zinātņu akadēmijā. Iepriekš, maģistra studiju laikā, A. Pilvere ir bijusi ASV Konektikutas Universitātes “Viena miljona ASV dolāru maģistra studiju studentu fonda” prezidente un viena no investīciju menedžerēm. A.Pilvere ir strādājusi par kapitāla tirgus analītiķi Baltijas valstīs Igaunijas AS LHV bankā. 2024. gada oktobra beigās A.Pilverei ir 22 zinātniskie raksti, kas ir indeksēti Scopus un Web of Science datubāzēs. Viņa aktīvi piedalās vairākos starptautiskos un vietējos projektos, kas saistīti ar finanšu, bioekonomikas un siltumnīcefekta gāzu emisiju jautājumiem. A.Pilvere ir ieguvusi sertifikātu par pabeigtām apmācībām FinTech.

### **Docente Ph.D. Līga Feldmane**

L.Feldmane ieguvusi doktora grādu sociālajā un ekonomiskajā ģeogrāfijā (Ph.D.) Latvijas universitātē. L.Feldmane strādā LBTU Ekonomikas un sabiedrības attīstības fakultātē kā docente un pētniece, pasniedzot sekojošus kursus: bioekonomika un grāmatvedība, ilgtspējīga attīstība un aprites ekonomika, starptautiskais mārketinga lauksaimniecības un pārtikas biznesā. Papildus akadēmiskajam darbam, viņa strādā vienā no vadošajām komercbankām Latvijā - AS Swedbank.



2024.gada oktobra beigās L.Feldmanei ir 10 zinātniskās publikācijas un viņa ir piedalījies 3 zinātniskos projektos. L.Feldmanes darbības joma ir finanses, ilgtspējas attīstība, viņa ir ieguvusi sertifikātu par pabeigtām apmācībām FinTech.

#### **Docente Dr.oec. Zane Vītoliņa**

Z.Vītoliņa ir ieguvusi sociālo zinātņu doktora grādu ekonomikā (Dr.oec) Latvijas Lauksaimniecības universitātē. Z.Vītoliņa ir LBTU Zinātnes un projektu attīstības centra vadītāja, ESAF docente un vadošā pētniece.

Līdz 2024.gada oktobra beigām Z.Vītoliņa ir piedalījies un vadījusi lielāko daļu no 8 starptautiskajiem un vietējiem projektiem, un viņai ir 8 zinātniskās publikācijas par bioekonomiku, lauku apvidus resursu attīstību, gudro teritoriju attīstību un citām tēmām.

Visi atlasītie mācībspēki ir ar zinātņu doktora grādu, ievērojamu pieredzi docēšanā, zinātniskās pētniecības projektu vadīšanā un publicēšanā, kā arī praktisko pieredzi finanšu un ekonomikas jomā. Šo mācībspēku kompetences nodrošina augsta līmeņa izglītības kvalitāti un studiju kursu atbilstību maģistra studiju programmas “Finanses ilgtspējai” mērķiem.

5. tabulā ir attēlots mācībspēku sadalījums pēc viņu akadēmiskajiem amatiem, norādot viņu iesaisti studiju kursu docēšanā:

5.tabula

#### **Akadēmiskās maģistra studiju programmas “Finanses ilgtspējai” mācībspēku sadalījums pēc amata 2024. gada 31. decembrī**

<b>Amata nosaukums</b>	<b>Skaitis</b>	<b>%</b>
Profesori	3	37.5
Asociētie profesori	2	25.0
Docenti	3	37.5
<b>Kopā</b>	<b>8</b>	<b>100.0</b>

6. pielikumā ir mācībspēku, kuri tiks iesaistīti studiju programmas īstenošanā, saraksts.

7. pielikumā ir ar studiju programmu saistīto mācībspēku pēdējo 6 gadu zinātnisko publikāciju saraksts recenzējamos izdevumos (vai pētniecības vai mākslinieciskās jaunrades sasniegumu saraksts).

8. pielikumā ir pievienotas mācībspēku radošās un zinātniskās biogrāfijas (Curriculum Vitae Europass formātā).

### **4.3. Mehānismi un procedūras mācībspēku kvalifikācijas paaugstināšanai un zinātniski pētnieciskās darbības veicināšanai**

Galvenais mehānisms, kas saistās ar mācībspēku kvalifikācijas paaugstināšanu, LBTU ir **akadēmiskā personāla profesionālā pilnveide**, kas ietver gan atbilstošu profesionālās pilnveides programmu apguvi, gan pieredzes apmaiņu un piedalīšanos konferencēs un semināros, ko apliecina to noslēgumā izsniegtie dokumenti.

Akadēmiskajam personālam ik pēc sešiem gadiem pienākas apmaksāts sešu kalendāro mēnešu akadēmiskais atvaļinājums zinātniskiem pētījumiem vai zinātniskā darba veikšanai ārpus savas darbavietas.

Kārtību, kādā veicama profesionālā pilnveide, nosaka Ministru kabineta noteikumi “Noteikumi par pedagogiem nepieciešamo izglītību un profesionālo kvalifikāciju un pedagogu profesionālās kompetences pilnveides kārtību” (<https://likumi.lv/ta/id/301572>). Šie noteikumi nosaka, ka augstskolas akadēmiskais personāls līdz ievēlēšanas termiņa beigām apgūst

profesionālās pilnveides programmas par inovācijām augstākās izglītības sistēmā, augstskolu didaktikā vai izglītības darba vadībā 160 akadēmisko stundu apjomā (tai skaitā vismaz 60 kontaktstundas). Profesionālā pilnveide var ietvert atbilstošu starptautisko mobilitāti, kā arī dalību konferencēs un semināros, ko apliecina akadēmiskā personāla iesniegtie dokumenti. LBTU ir izveidota augstākās izglītības pedagogu profesionālās pilnveides programma „Inovācijas augstskolas didaktikā”, ko īsteno LBTU Mūžizglītības centrs (<https://www.mc.lbtu.lv/lv/node/473>). Programmas mērķis ir pilnveidot augstākās izglītības pedagogu zināšanas augstskolas didaktikā un to izmantošanas iespējas pedagoģiskajā darbībā. Pēc šīs programmas apguves tiek izsniegts sertifikāts.

Lai nodrošinātu nemitīgu kvalitātes paaugstināšanu, notiek regulāra akadēmiskā personāla novērtēšana, LBTU kā zinātnes universitātei ir ieviesta tenūra.

LBTU Akadēmiskā personāla novērtēšanas sistēmu veido vairāku LBTU iekšējo normatīvo dokumentu kopums, kura mērķis ir nodrošināt regulāru un LR normatīvajiem aktiem atbilstošu akadēmiskā personāla zinātniskās kompetences un darba snieguma izvērtēšanu.

LBTU profesoru un asociēto profesoru zinātniskās un pedagoģiskās kvalifikācijas un organizatoriskās kompetences izvērtēšana notiek saskaņā ar nolikumu par akadēmiskajiem amatiem (<https://www.lbtu.lv/lv/llu-pamatdokumenti>) un LBTU rektora 2023. gada 4. oktobra rīkojumu Nr.4.3.-8/184 “Par LBTU profesoru un asociēto profesoru zinātniskās un pedagoģiskās kvalifikācijas un organizatoriskās kompetences izvērtēšanas kārtību”. Minētie dokumenti nosaka profesoru un asociēto profesoru amatu pretendentiem izvirzītos kritērijus un visu akadēmisko amatu pretendentu ievēlēšanas kārtību, kā arī prasību novērtēt profesoru un asociēto profesoru darbības zinātnisko un pedagoģisko kvalifikāciju ne retāk kā reizi sešos gados, bet darba sniegumu – ne retāk kā reizi divos gados ar rektora rīkojumu apstiprinātā komisijā.

Lai nodrošinātu Ministru kabineta noteikumu Nr. 569 “Noteikumi par pedagogiem nepieciešamo izglītību un profesionālo kvalifikāciju un pedagogu profesionālās kompetences pilnveides kārtību” LBTU ar rektora rīkojumu Nr.4.3.-4/46 apstiprināta LBTU kārtība par mācībspēku profesionālās kompetences pilnveidi. Ar LBTU rektora rīkojumu Nr.4.3.-10/5 izveidota mācībspēku profesionālās kompetences pilnveides aktivitāšu pielīdzināšanas komisija.

LBTU 2023. gada 11. oktobrī, pamatojoties uz LBTU Senāta lēmumu Nr.11-127 ieviesa tenūrprofesoru amata vietas un izsludināja atklātu starptautisku pilnas slodzes zinātnes tenūrprofesoru (asociētais profesors/professors) konkursu. LBTU rektors ir noslēdzis darba līgumu ar 4 ievēlētiem tenūrprofesoriem, tai skaitā tenūrprofesoru ESAF - Baibu Rivžu, kura amata pienākumus minētajā amatā sāka pildīt 2024. gada 1. septembrī.

LBTU kā zinātnes universitātei svarīgi ir sasniegumi pētniecībā. 2019.gada zinātnisko institūciju starptautiskā novērtējumā Sociālo zinātņu struktūrvienība ekspertu vērtējumā tika novērtēta kā vienība, kurai ir potenciāls sasniegt izcilu zinātniskās kvalitātes un ietekmes līmeni un kļūt par augsti novērtētu partneri starptautiskajā sadarbībā un pētniecības tīklos ilgtspējīgas attīstības jomā. ESAF zinātnieki ir organizēti trīs pētniecības komandās (<https://socialsciences.lbtu.lv/en>), kas horizontāli strādā kopā ar citām augstskolas fakultātēm: Ilgtspējīga bioekonomika, Ilgtspējīga un gudra teritoriālā attīstība, Uzņēmējdarbības konkurētspēja un sabiedrības ilgtspējīga attīstība. Tāpēc LBTU stimulē, lai zinātnieki: 1) piesaistītu starptautisko un nacionālo projektu finansējumu; 2) sagatavotu un publicētu zinātniskās publikācijas, kas indeksētas Scopus un Web of Science datu bāzēs; 3) prezentētu pētījumu rezultātus starptautiskās zinātniskās un nozaru konferencēs un veiktu citas ar pētniecības rezultātu izplatīšanu saistītas aktivitātes. Tam ir paredzēts:

1) zinātnes bāzes finansējums, kas LBTU 2024.gadā bija 1751 tūkst. EUR, kas bija par 40 tūkst. vairāk nekā 2023.gadā. Tas tiek iedalīts LBTU kopējās infrastruktūras nodrošināšanai un atbalsta funkcijām, bet daļa tiek iedalīta fakultātēm. 2024.gadā ESAF piešķirtā zinātnes bāzes finansējuma daļa bija 109 022 EUR, kas ir atkarīga no ESAF zinātnieku sasniegtajiem rādītājiem iepriekšējā gadā un to izlieto pētniecības projektu līdzfinansēšanai, starptautisko zinātnisko konferenču apmeklēšanai, zinātnisko publikāciju apmaksai, infrastruktūras attīstībai un citām ar pētniecības attīstību saistītajiem jautājumiem;

2) snieguma finansējums, kas LBTU 2024.gadā bija 871 tūkst.EUR, kas par 2 tūkst.EUR pārsniedza piešķirto 2023.gadā Šo finansējumu izlieto, finansējot mācībspēku un zinātnieku individuālos studiju un pētniecības sasniegumus, kā arī veidojot iekšējo projektu konkursus gan doktorantiem, gan zinātniekiem. LBTU ir divas motivācijas sistēmas. Par studiju darbu 03.12.2024. tika izdots rektora rīkojums r. 4.3.-8/223 "Par akadēmiskā personāla motivācijas sistēmas datu apkopošanu par 2024. gadu" (pieejams mans.lbtu.lv), kas paredz, ka līdz 2025.gada 13.janvārim ir jāapkopo dati par 2024.gada rezultātiem, ietverot informāciju par - mācību līdzekļu izstrādi, vadītajiem un izcili/teicami novērtētajiem studiju noslēguma darbiem, profesionālo/pedagoģisko pilnveidi, zinātnisko darbu (publikācijas un informācija par dalību zinātniskajās konferencēs), mācībspēku aktivitātēm centralizēti organizētajos pasākumos, par ārzemju vieslektoriem un jaunajiem mācībspēkiem, par mācībspēku Erasmus+ mobilitāti un veikto dažādu, ar studiju procesu tieši nesaistītu, darbu recenzēšanu LBTU. Šādā veidā tiek noteikti kopējie punkti un novērtēts katra mācībspēka darbs, lai nākošajā studiju gadā aprēķinātu individuāli pienākošos piemaksu pie darba algas katru mēnesi visam nākošajam studiju gadam. Par pētniecības sasniegumiem - Zinātnes padome 2022. gada 26. oktobrī pieņēma lēmumu Nr. 22-11 "Par LBTU akadēmiskā personāla zinātniskās darbības efektivitātes vērtēšanas kārtību" (pieejams mans.lbtu.lv), kas nosaka LBTU akadēmiskā personāla (vadošo pētnieku, pētnieku un zinātnisko asistentu, profesoru, asociēto profesoru un docentu) zinātniskās darbības efektivitātes vērtēšanas kārtību. Tiek vērtēti šādi kritēriji - īstenotie zinātniskie starptautiskie projekti vai dalība tajos, īstenotie Latvijas valsts budžeta finansētie zinātniskie projekti (ES struktūrfondu projekti, Valsts pētījumu programmas, Latvijas Zinātnes padomes finansēti projekti, u.c.), īstenotie zinātniskie līgumpētījumi (ministriju pasūtītie pētījumi, pašvaldību u.c. valsts institūciju pasūtījumi), kas tiek vērtēti atkarībā no projekta lieluma, līgumprojekti ar uzņēmējiem tehnoloģiju un zināšanu pārnesei, iesniegtie, bet neapstiprinātie zinātniskie projekti, publikācijas atkarībā no to indeksēšanas, žurnālu kvartiles, monogrāfijas, patenti, publicitāte (konferences un dalība tajās), recenzētie zinātniskie darbi, organizatoriskais darbs zinātniskās darbības nodrošināšanai. Atskaites jāiesniedz par 2024.gadu līdz 2025.gada 10.janvārim. Šos rādītājus nosaka: 1) individuāli katram pētniekam un no tiem veidojas viņa piemaksa pie darba algas nākošajā studiju gadā; 2) kolektīvi par attiecīgo institūtu/fakultāti, kurā strādā attiecīgie zinātnieki. Šos aprēķinus izmanto, lai piešķirtu zinātnes bāzes finansējumu fakultātei.

Turklāt katrs zinātnieks, kurš ir sagatavojis, iesniedzis un ieguvis pētniecības projektu, pilnībā atbild par projekta īstenošanu, mērķu sasniegšanu, uzdevumu izpildi un finansējuma izlietojumu. Tādējādi par pētījumu īstenošanu finansējums tiek izlietots tajā iesaistīto pētnieku darba samaksai, kas ir papildus darba samaksai par studiju darbu. 2024.gadā ESAF tika īstenoti 28 starptautiski un nacionālas nozīmes pētniecības projekti, kas ļauj paaugstināt iesaistīto mācībspēku/zinātnieku kvalifikāciju, tādējādi nodrošinot arī augstāku kvalitāti studijās, kā arī stimulē mācībspēkus iesaistīties pētniecībā. ESAF īstenošanā ir šādi starptautiskie projekti:

- Horizon Europe projekts "Boosting the bioeconomy transformation for the BIOEAST region" (Boost4BioEast) (<https://bioeast.eu/lv/objectives/>);
- Horizon Europe projekts "Accelerating circular bio-based solutions integration in European rural areas (BioRural)" (<https://biorural.eu/>);
- Horizon Europe projekts "Multi-level policies and theories on how to leverage - Work Integration Social Enterprises for Inclusive and Sustainable Socio-Economic Transition" (WISESHIFT) (<https://mission-europe-recherche.fr/fr/projets-laureats/clusters-cluster-2-culture-creativity-inclusive-society/wiseshift>);
- Interreg projekts "Complex entrepreneurship training for young people 18-25 years old, who come from low-income families and reside in Latvia, Estonia and Finland"(Succeed in Business) (<https://www.tuni.fi/en/research/succeed-business>)
- NordPlus projekts "Gardening and Landscaping Opportunities for Building Urban" Societies (<https://www.lbtu.lv/lv/projekti/apstiprinatie-projekti/2022/globus-urbano-kopienu-veidosanas-caur-pilsetvides-darzkopibu>).