



**LATVIJAS
UNIVERSITĀTE**



**DAUGAVPILS
UNIVERSITĀTE**

**LATVIJAS UNIVERSITĀTE
VĒSTURES UN FILOZOFIJAS
FAKULTĀTE**

**DAUGAVPILS UNIVERSITĀTE
HUMANITĀRĀ FAKULTĀTE**

Studiju virziena

VĒSTURE UN FILOZOFIJA

Kopīgās Doktora studiju programmas

VĒSTURE UN ARHEOLOĢIJA

LICENCĒŠANAS ZIŅOJUMS

Studiju virziens akreditēts no 24.05.2013 līdz 30.06.2023
Studiju virziena vadītājs LU docents, Dr. phil. Artis Svece
Studiju virziena vadītāja DU prof., Dr. hist. Irēna Saleniece

APSTIPRINĀTS

Latvijas Universitātes Senātā 26.10.2020.

Senāta lēmums Nr. 171

APSTIPRINĀTS

Daugavpils Universitātes Senātā 30.11.2020.

Senāta lēmums Nr. 11

APSTIPRINĀTS

Latvijas Universitātes Studiju programmu kvalitātes novērtēšanas komisijā 09.10.2020.

Komisijas lēmums Nr. 33

APSTIPRINĀTS

LU Vēstures un filozofijas fakultātes domē 13.05.2020.

DU Humanitārās fakultātes domē 19.11.2020

Rīga, Daugavpils 2020

I.	Studiju programmas atbilstība studiju virzienam	3
1.1	Studiju programmas izveides pamatojums un atbilstība Latvijas Universitātes (LU) un Daugavpils Universitātes (DU) stratēģijai un studiju virzienam	3
1.2.	Studiju programmas izstrādes procesa raksturojums	9
1.3.	Studiju programmas atbilstība nozares tendencēm Eiropas Savienības valstīs un pasaulē	11
1.4.	Studiju programmas attīstības perspektīvas	13
II	Resursi un nodrošinājums	14
2.1.	Studiju bāze	14
2.2.	Informatīvais un metodiskais nodrošinājums	15
2.3.	Finansiālā bāze	24
2.4.	Materiāltehniskā bāze	25
III	Studiju saturs un īstenošanas mehānisms	27
3.1.	Studiju programmas saturs	27
3.2.	Studiju programmas īstenošanas mehānisms	29
3.3.	Studiju programmas kvalitātes nodrošināšanas sistēma	30
3.4.	Ieinteresēto pušu iesaiste studiju programmas pilnveidē	47
IV	Mācībspēki	48
4.1.	Mācībspēku atlases kritēriji	48
4.2.	Mācībspēku kvalifikācijas atbilstība normatīvo aktu prasībām	49
4.3.	Mācībspēku kvalifikācijas paaugstināšana	49
V	Pielikumi	53
5.1.	pielikums. Salīdzinājums ar citu augstskolu/ koledžu studiju programmām	53
5.2.	pielikums. Studiju programmas atbilstība kopīgajai studiju programmai noteiktajām prasībām (Augstskolu likuma 55.1 pants)	57
5.3.	pielikums. Studiju programmas atbilstība doktora programmas prasībām	59
5.4.	pielikums. Studiju programmas “ <i>Vēsture un arheoloģija</i> ” pilna laika studiju plānojums	60
5.5 .	pielikums. Informācija par studiju kursu aprakstiem	65
5.6.	pielikums. Studiju kursu kartējums	66
5.7.	pielikums. Studiju programmas atbilstība Standartu un vadlīniju kvalitātes nodrošināšanai Eiropas augstākās izglītības telpā (ESG) 1. daļai	69
5.8.	pielikums. Programmas mācībspēki	76
5.9.	Pielikums. Studiju programmas atbilstība normatīvo aktu prasībām	97

I Studiju programmas atbilstība studiju virzienam

1.1. Studiju programmas izveides pamatojums un atbilstība Latvijas Universitātes (LU) un Daugavpils Universitātes (DU) stratēģijai un studiju virzienam

Latvijas Universitātes (turpmāk – LU) Vēstures un filozofijas fakultātes (turpmāk - VFF) Vēstures un arheoloģijas nodaļa sadarbībā ar Daugavpils Universitātes (turpmāk – DU) Humanitārās fakultātes (turpmāk HF) Vēstures katedru ir izstrādājusi Kopīgo doktora studiju programmu “Vēsture un arheoloģija” (turpmāk SPVA). Tās izstrādes priekšnosacījumi ir ilggadējā LU un DU pieredze vēstures nozares studiju programmu docēšanā un vēstures zinātnes attīstībā. Kopš valsts neatkarības atjaunošanas LU īsteno doktora studiju programmu (turpmāk DSP) “Vēsture” visās vēstures zinātnes apakšnozarēs. Šajā periodā aizstāvēti desmitiem promocijas darbu, piemēram, laikā no 2007. līdz 2020.gadam, aizstāvēti 38 promocijas darbi.¹ 2020. gadā ir iesniegts un aizstāvēts viens promocijas darbs, vairāki tiek gatavoti iesniegšanai. DU Vēstures DSP historiogrāfijas apakšnozarē darbojas kopš 2010. gada, tās izveide saistīta ar DU kā nozīmīga reģionāla pētniecības centra nostiprināšanos un historiogrāfijas pētījumu attīstību. DU Vēstures doktora studiju programmā 2020.gada novembrī ir aizstāvēts viens promocijas darbs.

Latvijā jau kopš 90. gadu sākuma neviena cita augstākās izglītības iestāde (turpmāk – AII) nenodrošina šāda līmeņa studiju programmas īstenošanu vēstures nozarē. Kopīgā studiju programma “Vēsture un arheoloģija” apvienojot Latvijas AII vēstures profesūras spēkus nodrošinās kvalitatīvu un daudzpusīgu izglītību vēsturē doktora programmas līmenī. Tā balstīsies LU un DU augsta līmeņa vēsturnieku akadēmiskajos sasniegumos. Jaunā programma atbildīs zinātnes klasifikācijā noteiktajam nozares iedalījumam “Vēsture un arheoloģija”, nostiprinot iespēju specializēties arheoloģijā. Arheoloģijas lomas pieaugums veicinās un stiprinās programmas sinerģiju ar vairākām STEM nozarēm, piemēram, ģeoloģiju, ģeofiziku, ķīmiju, fiziku, bioloģiju.

SPVA izstrāde tika uzsākta 2019. gada maijā darbības programmas *Izaugsme un nodarbinātība* 8.2.1. specifiskā atbalsta mērķa *Samazināt studiju programmu fragmentāciju un stiprināt resursu koplietošanu ietvaros*. Tās izveidošanas rezultātā tiks novērsta vēstures doktora studiju programmu fragmentācija, palielināsies vēstures doktora studiju kvalitāte, tiks sekmēta sadarbība starp augstskolām. Latvijas Nacionālajā attīstības plānā 2014 – 2020. gadam rīcības virzienā *Attīstīta pētniecība, inovācijas un augstākā izglītība* viens no veicamajiem uzdevumiem paredz augstākās izglītības konkurētspēju un konsolidāciju. Savukārt Latvijas Nacionālajā attīstības plānā 2021 – 2027 rīcības virzienā *“Izglītības kvalitāte un izglītības sistēmas efektīva pārvaldība”* paredzēts atbalstīt internacionalizāciju un resursu/programmu apvienošanu kopīgiem mērķiem un projektiem, veicinot pētniecības darbu augstskolās, uzlabojot augstskolu pārvaldību.”² SPVA izveide veicinās konkurētspējīga studiju piedāvājuma attīstību, kas atbildīs gan mainīgā darba tirgus prasībām, gan nepieciešamībai pēc inovatīvām pieejām, vienlaicīgi turpinot LU un DU vēstures studiju īstenošanu klasiskās akadēmiskās tradīcijās.

¹ Sk.: <https://dspace.lu.lv/dspace/handle/7/24/browse?value=V%C4%93sture&type=subject>

² Latvijas Nacionālais attīstības plāns 2021. – 2027. gadam, 33. lpp Pieejams:

https://www.pkc.gov.lv/sites/default/files/inline-files/20200204_NAP_2021_2027_gala_redakcija_projekts_.pdf

LU stratēģija laikā no 2016. līdz 2020. gadam³ paredz, ka LU darbība orientēta šādos virzienos: augstākā izglītība, pētniecība, resursu un rezultātu pārvaldība, sadarbība un internacionalizācija. SPVA atbildīs visiem šiem virzieniem iezīmējot augstākās izglītības pilnveidošanu, vēstures zinātnes pētniecības koncentrāciju un resursu apvienošanu, esošo virzienu sinerģiju, starpaugstskolu sadarbību, un programmas internacionalizāciju. LU deklarētā vīzija ir būt vienai no vadošajām zinātnes universitātēm Baltijas reģionā un ieņemt atzītu vietu starp Eiropas un pasaules pētniecības un inovāciju centriem. LU mērķis ir tādas vērtības kā *Cilvēks, Izcilība, Attīstība, Jaunrade, Atbildība, Atvērtība, Sadarbība*. LU misija ir sagatavot Latvijas un pasaules darba tirgus pieprasījumam un sabiedrības vajadzībām atbilstošus cilvēkresursus, paplašināt zināšanu bāzi, veikt zināšanu pārneši, veicinot tautsaimniecības un sabiedrības ilgtspējīgu attīstību atbilstoši Latvijas Viedās specializācijas stratēģijā noteiktajām izaugsmes prioritātēm vai viedās specializācijas jomām. LU garantē studējošajiem iespēju iegūt kvalitatīvu augstāko izglītību, profesionālās prasmes un attīstīties zinātniskās un mākslinieciskās jaunrades darbā.⁴

LU Stratēģijā uzsvērts, ka LU ir vadošā augstskola Latvijā, ņemot vērā šādus rādītājus: atpazīstamība; izvērsts starptautiskās sadarbības tīkls; profesionāls akadēmiskais personāls; kvalitatīva, pētniecībā balstīta augstākā izglītība; plašs studiju virzienu piedāvājuma spektrs. Studējošo skaits LU ir stabils: 2017. gada 1. oktobrī studēja 15 500 studenti, bet 2019. gadā 15 250 studenti.⁵ LU studiju virzieni ietver 131 akreditētu studiju programmu, tai skaitā 53 pamatstudiju programmas, 54 augstākā līmeņa studiju programmas un 24 doktora studiju programmas.

DU stratēģijā norādīts, ka tās misija ir “sekmēt ilgtspējīgas nākotnes sabiedrības attīstību, realizējot starptautiska līmeņa zinātnisko pētniecību un nodrošinot kvalitatīvu izglītību dabas, inženierzinātņu, izglītības, veselības, humanitāro un sociālo zinātņu jomās, ar savu darbību veicinot Latgales reģiona un visas Latvijas ilgtspējīgu attīstību.” DU mērķis savukārt ir “attīstīt Daugavpils Universitāti kā akadēmiskajās tradīcijās balstītu, mūsdienīgu un konkurētspējīgu studiju, zinātnes un inovāciju centru”. Kā DU vērtības minētas *Cilvēki, Piederība, Akadēmiskums un brīvība, Zināšanas, Sabiedriskās domas ietekme, Dažādība* u.c.⁶ Attiecībā uz humanitārajām zinātnēm DU Attīstības stratēģija norāda, ka tai ir “ilga, rūpīgi kopta humanitāro zinātņu tradīcija literatūrzinātnē, komparatīvistikā, valodniecībā un vēsturē. Tas ir nozīmīgs DU aktīvs, kura attīstība ļaus nodrošināt integrētās pieejas principu, kas nosaka nepieciešamību attīstīt humanitārās un ar nacionālo kultūru un identitāti saistītās zinātnes nozares.”⁷

DU studējošo skaits 2017. gadā bija 2400, savukārt 2019. gadā – 2300. DU īsteno 14 bakalaura un pirmā līmeņa profesionālās augstākās izglītības studiju programmas, 27 maģistra studiju programmas un 11 doktora studiju programmas, tajā skaitā programmas sociālajās un humanitārajās zinātnēs – vēsturē, valodniecībā, literatūrzinātnē, juridiskajā zinātnē. DU tādējādi ir nozīmīgs sociālo un humanitāro zinātņu pētniecības un docēšanas centrs. Tai ir svarīga reģionāla nozīme.

2020. gada jūlijā ir parakstīts sadarbības memorands par universitāšu konsorcija izveidi starp DU, Liepājas Universitāti un Latvijas Lauksaimniecības universitāti. Šo pasākumu atbalsta valsts un pašvaldības institūcijas. Šī iniciatīva ļaus spert pirmo soli “augstskolu reformas īstenošanā, veidojot vienotu pārvaldību, tostarp vienu padomi, vienotu attīstības stratēģiju

³ Sk. https://www.lu.lv/fileadmin/user_upload/lu_portal/zinas/2018/julij/LUstrat_Kopsavilk_250517.pdf

⁴ Sk. LU attīstības stratēģija 2016.-2020.gadam. Kopsavilkums. Pieejams:

https://www.lu.lv/fileadmin/user_upload/LU.LV/www.lu.lv/Dokumenti/LUstrat_K_04.09.19.pdf

⁵ <https://www.lu.lv/par-mums/skaitli-un-fakti/>

⁶ Daugavpils Universitātes attīstības stratēģija 2015.-2020.gadam

https://du.lv/wp-content/uploads/2017/12/DU_attistibas_strategija_2015.-2020.gadam_.pdf

⁷ Turpat.

studiju un pētniecības jautājumos, risinot resursu konsolidāciju, respektējot katras universitātes priekšrocības. Tāpat paredzēts apvienot un ieguldīt resursus doktorantūras skolās un cilvēkresursu attīstībā.”⁸

Studējošo skaita dinamika vēstures doktora programmās ir bijusi stabila. LU Vēstures doktora studiju programmā pēdējā desmitgadē studēja no 17 (2013. g.) līdz 21 (2021. g.) studējošais. Piemēram, 2013. gadā bija 17 studējošo, 2015./2016. akadēmiskajā gadā 20 studējošo, 2017./2018. gadā 21 studējošais⁹, bet 2020./2021. ak. gadā ir 21 studējošais. Bez valsts budžeta finansētajām studiju vietām regulāri ir arī studējošie, kuri mācās par juridisko un fizisko personu līdzekļiem.

DU vēstures doktora studiju programmas studējošo skaits svārstās starp 5 un 10. 2012./2013. gadā bija 10 studējošo, 2015./2016. akadēmiskajā gadā bija 5 studējošie, bet 2018./2019. gadā un 2019./2020. gadā pa sešiem studējošajiem.¹⁰

Jaunās LU un DU Kopīgās SPVA izstrāde un ieviešana dos ieguldījumu LU Attīstības stratēģijā¹¹ un DU Stratēģijā¹² noteikto nostādņu sasniegšanai:

- 1) Latvijas un ES darba tirgus prasībām atbilstošu augsta līmeņa speciālistu sagatavošana;
- 2) izglītības internacionalizācija;
- 3) LU un DU pētniecības kapacitātes un konkurētspējas attīstība.

SPVA iekļaujas LU Vēstures un filozofijas fakultātes un DU Humanitārās fakultātes studiju virzienā “Vēsture un filozofija”. Tās darbība atbilst šī studiju virziena mērķiem. LU virziena “Vēsture un filozofija” mērķis ir integrēt studiju procesā jaunākos zinātniskos sasniegumus, veidot modernu studiju un zinātniskās darbības vidi, attīstīt sadarbību ar ārzemju izcilības centriem.¹³ DU virziena “Vēsture un filozofija” mērķis paredz studējošajiem apgūt un pilnveidot “teorētiskās zināšanas un pētniecības prasmes vēstures un kultūras vēstures jomā, lai turpmāk tās pielietotu patstāvīgā zinātniskās pētniecības, mācību/studiju vai zinātnes popularizēšanas darbā Latgales reģionam, Latvijai un Eiropas Savienībai.”¹⁴

SPVA mērķis ir nodrošināt vēstures zinātnes pēctecību, zinātnisko, augstākās izglītības un kultūras iestāžu vadošo darbinieku sagatavošanu, kuriem ir kompetence izvirzīt un risināt mūsdienu vēstures zinātnes svarīgākās problēmas, attīstot un nostiprinot Latvijas zinātnisko potenciālu, plašākā nozīmē tas veicinās dalību intelektuālās elites veidošanā, kā arī spēju ietekmēt nacionālās vēstures zinātnes attīstības virzienu un prioritāšu noteikšanu. No programmas **mērķa** izriet tās **uzdevumi**:

- 1) veikt labāko pretendentu atlasī, ievērojot kopīgi izstrādātos kritērijus doktorantūras reflektantu vērtēšanai;
- 2) nodrošināt dziļu un plašu zināšanu apguvi par mūsdienu pasaules un Latvijas vēstures zinātnes aktuālajām teorētiskām un metodoloģiskām problēmām;

⁸ Trīs Latvijas Universitātes apvienosies konsorcijs <https://du.lv/tris-latvijas-universitates-apvienosies-konsorcija/>

⁹ LU VFF studiju virziena Vēsture un filozofija pārskats 2017/2018.

https://www.lu.lv/fileadmin/user_upload/LU.LV/www.lu.lv/Dokumenti/Julijs_2019/Augusts_2019/VESTURE_UN_FILOZOFIJA_2018_PUB.pdf

¹⁰ DU HF studiju virziena Vēsture un filozofija pašnovērtējuma ziņojums par 2018./2019. gadu, 91. lpp

https://du.lv/wp-content/uploads/2020/04/VESTURE-virziens_PASNOV_2019.pdf

¹¹ LU Attīstības stratēģijas 2016.-2020. gadam Kopsavilkums

https://www.lu.lv/fileadmin/user_upload/LU.LV/www.lu.lv/Dokumenti/LUstrat_K_04.09.19.pdf

¹² Daugavpils Universitātes attīstības stratēģija 2015.-2020. gadam

https://du.lv/wp-content/uploads/2017/12/DU_attistibas_strategija_2015.-2020.gadam_.pdf

¹³ LU VFF studiju virziena “Vēsture un filozofija” pašnovērtējuma ziņojums, 2014

https://www.lu.lv/fileadmin/user_upload/lu_portal/dokumenti/parskati-un-zinojumi/virzieni/2014/VESTURE_UN_FILOZOFIJA_2014_1.pdf, 9. lpp

¹⁴ DU HF studiju virziena Vēsture un filozofija pašnovērtējuma ziņojums par 2018./2019. gadu, 5. lpp

https://du.lv/wp-content/uploads/2020/04/VESTURE-virziens_PASNOV_2019.pdf

- 3) attīstīt doktorantu prasmes un kompetenci, kas dos viņiem iespēju veikt patstāvīgus, zinātniskajās atziņās un metodēs balstītus projektus un veikt zinātniskus pētījumus, gūstot zinātnes nozares starptautiskiem standartiem atbilstošus sasniegumus;
- 4) nodrošināt kvalificētu vadību doktorantu zinātniskajam darbam, nodrošināt akadēmiskā personāla zinātniskā darba pieredzes, zinātnisko metožu, erudīcijas nodošanu nākamajai paaudzei;
- 5) radīt iespēju doktorantiem savu zinātnisko pētījumu rezultātus un teorētiskās atziņas publicēt starptautiskajā un nacionālajā zinātniskajā periodikā;
- 6) nodrošināt doktorantiem iespēju iepazīties ar jaunākajiem teorētiskajiem un historiogrāfiskajiem sasniegumiem;
- 7) veicināt doktorantu izpratni par zinātnisko un akadēmisko karjeru un pilnveidot akadēmiskajam darbam nepieciešamo pedagogisko kompetenci;
- 8) veicināt starpdisciplināritātes attīstību, sadarbojoties ar citām LU, DU un citu augstskolu doktora studiju programmām.

Atbilstoši mērķim un uzdevumiem ir formulēti programmas rezultāti.

Zināšanas

1. Pārzina aktuālās vēstures un arheoloģijas zinātņu pētniecības metodes.
2. Pārzina un pielieto jaunākos sasniegumus Latvijas un pasaules historiogrāfijā.
3. Pārzina vēstures teorētiskās problēmas un to risinājumus.
4. Izprot vēstures un citu sociālo un humanitāro disciplīnu interdisciplināro saistību.
5. Iegūst dziļas specializētas zināšanas izvēlētajā pētījuma virzienā, atbilstošajā vēstures apakšnozarē un plašas zināšanas vēstures zinātnē.

Prasmes

6. Patstāvīgi formulē un kritiski analizē pētījuma problēmas dažādos izglītības līmeņos, tai skaitā augstākajā izglītībā un doktorantūras studiju līmenī.
7. Pieņem zinātniski pamatotus lēmumus vēstures zinātnes un radniecīgo sociālo un humanitāro disciplīnu problēmu risinājumos un argumentēti aizstāv savu viedokli.
8. Ierosina un īsteno pētījumos balstītas pārmaiņas savā institūcijā, vēstures nozarē un iespēju robežās sabiedrībā kopumā.
9. Pielieto jaunākās vēstures pētniecības metodes, izvēloties savai zinātniskai darbībai piemērotākās.
10. Integrē zinātnisko pētījumus rezultātus studiju kursos augstskolā, studentu un doktorantu zinātnisko darbu vadīšanā.

Kompetence

11. Patstāvīgi un atbildīgi plāno, strukturē un vada zinātniskus projektus, tai skaitā starptautiskus.
12. Publicē sava pētījuma rezultātus starptautiski atzītos, tai skaitā, starptautiski citējamos izdevumos Latvijā un ārzemēs.
13. Publisko zinātniskā pētījumu rezultātus nacionālās un starptautiskās zinātniskās konferencēs un semināros.
14. Patstāvīgi, atbildīgi un kritiski veic vēstures zinātnē nozīmīgus zinātniskos pētījumus, sekmē inovāciju ieviešanu pētniecības praksē.
15. Patstāvīgi vada zinātnisku kolektīvu darbu vēstures un arheoloģijas nozarē.

Uzņemšana

Kopīgās doktora studiju programmas “Vēsture un arheoloģija” padome (turpmāk SPVA padome), pamatojoties uz katras puses studiju programmas direktora priekšlikumu, izveido katras puses uzņemšanas komisiju (LU)/ iestājpārbaudījumu komisiju (DU) 3 komisijas locekļu sastāvā un nosaka katras augstskolas komisijas priekšsēdētāju. Komisijas tiek apstiprinātās

atbilstoši katras puses noteiktām normatīvajām kārtībām. Studējošo uzņemšana katras puses noteiktajā kārtībā notiek vienotā konkursā uz valsts budžeta līdzekļu un fizisko, un juridisko personu līdzekļu finansētajām vietām. Vietu skaits katrā universitātē ir noteikts atbilstoši tai piešķirtajam finansējumam. Katra universitāte ar studējošo slēgs Studiju līgumu, kas nosaka viņa tiesības un pienākumus un izsaka piekrišanu par studējošā personas datu apstrādi studiju procesa organizēšanas vajadzībām.

Uzņemšanai nepieciešamais izglītības līmenis ir maģistra grāds humanitārajās, sociālajās, izglītības zinātnēs, un dabaszinātnēs vai tam pielīdzināta augstākā izglītība un iestājpārrunas. Paskaidrojot dabaszinātņu iekļaušanu, nepieciešams norādīt, ka interese par SPVA var būt arī dabaszinātņu (tostarp bioloģijas, ķīmijas, fizikas u.c.) maģistra grādus ieguvušiem pētniekiem, ar pieredzi darbā vēstures un arheoloģijas nozarē, kuri, piemēram, nodarbojas ar arheoloģisko senlietu konservācijas un restaurācijas darbiem, organisko artefaktu izpēti, pielietojot dendrochronoloģisko, radioaktīvā oglekļa un citas datēšanas metodes, putekšņu analīzes, ķīmisko elementu izotopu analīzes, veicot senās DNS pētījumus utml. Tāpat atzīmējams, ka demogrāfiskie pētījumi, dažādu dokumentu un priekšmetu materiālu izpēte un citas jomas paredz dabaszinātņu nozaru pieeju un metožu iesaisti līdztekus vēstures un arheoloģijas metodikai.

Iesniedzot pieteikumu studijām SPVA, pretendents sagatavos promocijas darba tēmas pieteikumu līdz četru lappušu apjomā. Tam jāsaturs tēmas pamatojumu, mērķi un uzdevumus; vēlami tādi elementi kā promocijas darba galveno avotu grupu raksturojums, izpētes līmeņa analīze, pētāmo problēmjaudātājumu atspoguļojums.

Iestājpārrunās tiks izvērtēts pretendenta prezentētais, detalizētais promocijas darba tēmas pieteikums, pretendenta motivācija. Pretendentam iestājpārrunās jāprezentē līdz desmit minūšu garš ziņojums, kurā vēlams atspoguļot darba ieceri, raksturot izmantojamās avotus, tēmas izpēti vēstures zinātniskajā literatūrā, tēmas novitāti un potenciālo ieguldījumu vēstures zinātnē. Valodas zināšanu pārbaudei daļa no ziņojuma jāprezentē angļu valodā. Pretendentam jāatbild uz uzņemšanas komisijas jautājumiem.

LU ir izstrādāti īpaši doktora studiju programmas uzņemšanas kritēriji, kas paredz vērtēt doktorantūras reflektantus: 1) pēc iepriekšējiem sasniegumiem un 2) pēc iestājpārrunu rezultātiem. Kritēriju grupā, kas saistīti ar iepriekšējiem sasniegumiem, ņem vērā maģistra studiju vidējo atzīmi, maģistra darba atzīmi (punktu iegūšanai – ne mazāk kā “teicami”). Tiek ņemts vērā darbs LU un DU, un to zinātniskajos institūtos; punkti tiek piešķirti par darbu institūcijās, kas darbojas vēstures nozarē, un dalību zinātniskos projektos. Nozīmīgi kritēriji uzņemšanai ir arī pretendenta iestrādes: zinātniskās publikācijas, dalība starptautiskajās zinātniskajās konferencēs, profesionālās darbības saistība ar vēstures zinātne un promocijas darba tēmu. Pozitīvi tiek vērtētas studijas ārvalstīs. Iestājpārrunās tiek vērtēta tēmas zinātniskā nozīmība, piemēram, zinātniskā aktualitāte un atbilstība prioritārajiem vēstures zinātnes attīstības virzieniem.

LU ir izstrādāti īpaši doktora studiju programmas uzņemšanas kritēriji, kas paredz vērtēt doktorantūras reflektantus: 1) pēc iepriekšējiem sasniegumiem un 2) pēc iestājpārrunu rezultātiem. Kritēriju grupā, kas saistīti ar iepriekšējiem sasniegumiem, ņem vērā maģistra studiju vidējo atzīmi, maģistra darba atzīmi (punktu iegūšanai – ne mazāk kā “teicami”). Tiek ņemts vērā darbs LU un DU, un to zinātniskajos institūtos; punkti tiek piešķirti par darbu institūcijās, kas darbojas vēstures nozarē, un dalību zinātniskos projektos. Nozīmīgi kritēriji uzņemšanai ir arī pretendenta iestrādes: zinātniskās publikācijas, dalība starptautiskajās zinātniskajās konferencēs, profesionālās darbības saistība ar vēstures zinātne un promocijas darba tēmu. Pozitīvi tiek vērtētas studijas ārvalstīs. Iestājpārrunās tiek vērtēta tēmas zinātniskā nozīmība, piemēram, zinātniskā aktualitāte un atbilstība prioritārajiem vēstures zinātnes attīstības virzieniem.

Kritēriju tabula uzņemšanai SPVA

Kritēriji	Rādītāji	Punkti	Apliecināšie dokumenti	Piezīmes
Studijas	Maģistra vai tām pielīdzinātās studijās vidējā svērtā atzīme	Līdz 7,9 8,0-8,9 No 9,0	0 1 2	sekmju lapas kopija
	Maģistra darba vērtējums	8 un zemāk 9 10	0 1 2	sekmju lapas kopija
Iestrāde	Zinātnisko publikāciju skaits par plānoto promocijas darba tēmu	0 1 2 un vairāk	0 1 2	publikāciju kopijas
	Nozīmīgs ieguldījums zinātniskās darbības jomā		3	novērtē iestājpārrunu komisija
	Uzstāšanās ar referātu starptautiskajās zinātniskajās konferencēs par promocijas darba tēmu	Nav Ir	0 1	konferenču programmu kopijas
	Dalība starptautiskajos, LZP, LU, DU, citu augstskolu pētniecības projektos par plānoto promocijas darba tēmu	Nav Ir	0 1	projekta vad. apstiprinājuma vēstule
Pieredze	Darba stāžs saistībā ar promocijas darba tēmu vai saistība ar darbu LU vai DU	0 1 gads un vairāk	0 1	CV
	Stažēšanās/studijas ārvalstu augstskolās un pētniecības institūcijās	0 2 mēnešus un vairāk	0 1	CV
Perspektīva	Promocijas darba aktualitāte un atbilstība LU, DU un Latvijas zinātnes prioritārajiem pētījumu virzieniem	0 atbilst daļēji atbilst pilnībā	0 1 2	novērtē nozares doktorantūras padome
	Zinātniskais vadītājs strādā pie plānotā promocijas darba tēmas	līdzīgā virzienā pilnībā	1 2	zinātniskā vadītāja piekrišana
Pētījuma tēmas formulēšana, plaša pētījuma plānošana un pamatošana	Pētījuma pieteikuma zinātniskā kvalitāte plānotajam promocijas darbam	Vāji viduvēji labi ļoti labi	0 1 3 5	novērtē iestājpārrunu komisija
	Pārrunu rezultāti, pretendenta motivācija	Vāji viduvēji	0 1	novērtē

		labi	3	iestājpārrunu komisija
		ļoti labi	5	
Spēja iekļauties starptautiskajā zinātniskajā vidē	Pārrunu rezultāti par plānoto tēmu angļu valodā	Vāji	0	novērtē
		viduvēji	1	iestājpārrunu komisija
		labi	3	
		ļoti labi	5	
	Punkti kopā			

Dokumentu iesniegšana parasti norisinās augusta vidū, iestājpārrunas septembra sākumā, studiju process sākas 1. oktobrī.

1.2. Studiju programmas izstrādes procesa raksturojums

Kopīgās doktora studiju programmas “Vēsture un arheoloģija” izstrādi veica darba grupa, kas tika izveidota 2019. gada maijā. Tajā ietilpa LU VFF Vēstures un arheoloģijas nodaļas un DU HF Vēstures katedras pārstāvji, kas piedalās atbilstošo LU un DU Vēstures doktora studiju programmu īstenošanā. Darba grupas dalībnieki regulāri tikās un apsprieda programmas izstrādes jautājumus, piemēram, programmas plānojumu, jaunu, inovatīvu kursu izstrādi, uzņemšanas prasības, plānotās sadarbības mehānismu un kvalitātes nodrošināšanu. Loģistisku atbalstu programmas izstrādē sniedza LU Studiju departamenta pārstāvji. Jaunā programma tiek izstrādāta Eiropas Sociālā fonda atbalstītā projekta *Starptautiski konkurētspējīgu un Latvijas tautsaimniecības attīstību veicinošu studiju programmu izveide Latvijas Universitātē* ietvaros. Programmas koncepcija tika izskatīta un apstiprināta LU Vēstures studiju programmu padomes sēdē 2020. gada 14. janvārī. Programmas koncepcija tika apspriesta un akceptēta LU Kvalitātes novērtēšanas komisijas sēdē 2020. gada 7. februārī. Programmas licencēšanas ziņojums ir akceptēts LU VFF Domē 2020. gada 13. maijā, LU Kvalitātes novērtēšanas komisijas sēdē 2020. gada 9. oktobrī un LU Senāta sēdē 2020. gada 26. oktobrī. Programmas licencēšanas ziņojums ir akceptēts DU Humanitārās fakultātes Domē 2020. gada 19. novembrī, DU Studiju padomē 2020. gada 23. novembrī un DU Senāta sēdē 2020. gada 30. novembrī.

Darba devēju iesaistīšanās

Vēstures doktora studiju programmu absolventu darba tirgus ir labi zināms, ņemot vērā šo absolventu/doktora grāda ieguvēju relatīvi nelielo skaitu. Minētās darbavietas ir saistītas ar vēstures zinātni, ietverot augstākās izglītības institūcijas (AII) – Latvijas Universitāti, Daugavpils Universitāti, Vidzemes Augstskolu (VA), Prāgas Kārļa Universitāti u.c., zinātniskos institūtus (LU Latvijas vēstures institūts, LU Filozofijas un socioloģijas institūts, DU Latgales pētniecības institūts), vadošos muzejus (Latvijas Kara muzejs, Latvijas Nacionālais vēstures muzejs, Rīgas vēstures un kuģniecības muzejs, Okupācijas muzejs), Latvijas Nacionālais arhīvs (LNA). Minētās iestādes ir LU VFF un DU HF Vēstures katedras sadarbības partneri zinātniskos projektos, zinātnisko konferenču organizēšanā un ikdienas saskarsmē Programmas absolventi strādā arī valsts pārvaldes iestādēs: 2020. gadā to vidū ir divi Saeimas deputāti, vairāki Ārlietu un Aizsardzības ministriju darbinieki. Kopumā novērtējot iepriekš minēto 37 doktora grādu ieguvēju nodarbinātību, jākonstatē, ka 13 ir saistīti ar augstākās izglītības un zinātnes institūcijām, (to skaitā ir VA rektors Gatis Krūmiņš), 11 strādā dažādos amatos muzejos Rīgā un citviet Latvijā, 6 šī perioda vēstures doktori darbojas politikā un valsts pārvaldē (piemēram, jau pieminētie Saeimas deputāti Ritvars Jansons un Edvīns Šnore), trīs absolventi strādā LNA, divi pārējie – privātajā un sabiedriskajā sektorā.

Sagatavojot SPVA koncepciju tika lūgts vairāku minēto iestāžu viedoklis. Viedokli izteica Ārlietu ministrija, Latvijas Nacionālais arhīvs, LU Filozofijas un socioloģijas institūts (LU FSI). Ārlietu ministrijas Valsts sekretārs pozitīvi novērtēja vēstures studiju programmu līdzšinējo darbību un norādīja, ka Ārlietu ministrijas uzskatā “doktora studiju programmas ir svarīgas valsts izglītības sistēmai un tās veiksmīgai funkcionēšanai Eiropas Savienības augstākās izglītības un zinātnes laukā”. LU FSI, pasvītrot, ka institūts kā darba devējs ir ļoti apmierināts ar jaunajiem vēstures speciālistiem uzsver, ka jaunā programma ļaus attīstīt studentu zinātniskās, organizatoriskās vadības prasmes. Darba devēja –Latvijas Kara muzeja pārstāvis, *Dr. vēst.* Juris Ciganovs piedalās LU Vēstures studiju programmas padomes darbā un ir piedalījies programmas izstrādē.

Studējošo un absolventu iesaiste

Izstrādājot programmas koncepciju, tika ņemtas vērā regulārās Vēstures doktora studiju programmu doktorantu aptaujas. Notika vairākas LU Vēstures doktora studiju programmas studējošo apspriedes prof. Ērika Jēkabsona un asoc. prof. Andra Levāna vadībā, kurās doktoranti izteica uzskatu, ka doktora studiju programmas darbībai kopumā jābūt vērstai uz atbalstu promocijas darba izstrādē. Doktoranti uzskata, ka jānostiprina zināšanas, prasmes un pieredzes akadēmisku rakstu, referātu un populārzinātnisku publikāciju veidošanā. Viņi norādīja, ka studiju laikā būtu nepieciešams apgūt tādas prasmes kā akadēmiska valoda, zinātnisku un populārzinātnisku publikāciju sagatavošana, pētniecības paņēmieni un metodoloģija, zinātniskās diskusijas principi, recenzēšanas prasmes. Pēc studējošo uzskatiem, kas tika ņemti vērā strādājot pie programmas, programmas struktūrai un saturam, promocijas eksāmeniem un docētajiem teorētiskajiem kursiem būtu jāveicina promocijas darba izstrādi. Šo apspriežu rezultātā radās ideja par doktorantūras semināru kursu izstrādi un iekļaušanu programmā. LU kopš 2016. gada tiek veiktas regulāras studentu aptaujas par Vēstures doktora studiju programmu, kurās tiek noskaidrots studentu viedoklis par īstenotajiem studiju kursiem, programmas efektivitāti, tās materiālo un informatīvo nodrošinājumu, absolventu darba iespējām.

DU tiek veiktas regulāras studējošo aptaujas. Visā programmas darbības rezultātā tās darbība tiek vērtēta pozitīvi, atzīmējot mācībspēku kompetenci, kursu kvalitāti un veiksmīgo sadarbību. Aptaujātie doktora studiju programmu absolventi atzinīgi novērtēja programmas internacionalizācijas tendences, ieguvumus no jaunas programmas izveides un esošo Latvijas vēsturnieku spēku apvienošanas. Viņi uzsvēra SPVA nepieciešamību un tās unikālo raksturu.

Mācībspēki

SPVA izstrādāšanā piedalījās LU VFF Vēstures un arheoloģijas nodaļas un DU HF Vēstures katedras mācībspēki, profesori un asociētie profesori, galvenokārt doktora studiju programmās iesaistītie. Tika veikta LU Vēstures doktora studiju programmas (turpmāk DSP) un DU Vēstures DSP darbības pozitīvo aspektu un trūkumu analīze, atzīmējot programmu līdzšinējās darbības būtiskos panākumus jaunu zinātnieku sagatavošanā.

SPVA” mācībspēku iniciatīvas rezultātā ir izstrādāti jauni praktiski un teorētiski kursi, kas vērsti uz studentcentrētu mācīšanos, prasmju un kompetences attīstību. Kā jau minēts, SPVA koncepcija tika apspriesta un atbalstīta LU VFF Vēstures studiju programmu padomes sēdē 2020. gada 14. janvārī. Līdzšinējo programmu darbība un jaunās SPVA konceptuālās nostādnes ir apspriestas doktorantūras padomju sēdēs.

1.3. Studiju programmas atbilstība nozares tendencēm Eiropas Savienības valstīs un pasaulē

Debates par Latvijas vēstures zinātnes atbilstību Eiropas tendencēm norisinās jau kopš valsts neatkarības atjaunošanas, piemēram, Latvijai iekļaujoties Eiropas izglītības telpā. SPVA ir būtiska sastāvdaļa Latvijas vēstures zinātnes eiropēizācijā. Valsts prezidentam dr. Egilam Levitam tiekoties ar Eiropas Komisijas Pētniecības un inovāciju departamenta ģenerāldirektoru Žanu Ēriku Pakē, tika uzsvērts, ka nepieciešama starpnozaru pieeja un aktīva humanitāro un sociālo zinātņu integrēšana lietišķo zinātņu pētījumos.¹⁵ Valsts prezidenta padomnieks Jurgis Klotiņš uzsvēra, ka prezidenta E. Levita darbībā vēstures izpētes nozīme pieaugs “vairāk, nekā tas bijis iepriekšējās prezidentūrās (..) prezidents arī savas iepriekšējās darbības laikā daudz uzmanības veltījis vēsturei un Latvijas valstiskuma stiprināšanai.”¹⁶

Dr. Marija Golubeva 2005. gada pētījumā “Departamenti un diskursi” par humanitārajām un sociālajām zinātnēm LU pasvītēja nepieciešamību attīstīties profesionalizācijas un internacionalizācijas virzienā. Viņa pamatoti norādīja, ka humanitāro un sociālo zinātņu pasniegšana Latvijas Universitātē neizbēgami ietekmē sociālo un politisko diskursu reprodukciju sabiedrībā.¹⁷ Profesors Ilgvars Misāns un Dr. Ivars Ījabs 2018. gadā rakstīja par nepieciešamību parādīt Latvijas vēsturi “plašākā perspektīvā, ierakstot to arī Eiropas kopējā vēsturē”, atspoguļojot Latvijas valstiskuma un vietējo procesu ar dažādiem reģionāliem un globāliem faktoriem, bez kuriem Latvijas vēstures izpēte nav iespējama.¹⁸ SPVA nostiprinās profesionalizācijas un internacionalizācijas tendences. Tajā paredzēts pievērst pastiprinātu uzmanību vēstures un arheoloģijas avotu pētniecības prasmēm, avotu kritikai, tai skaitā viduslaiku izcelsmes avotu izpētei, Tiks pievērsta uzmanība IT tehnoloģiju izmantošanai vēstures pētniecībā. Apvienojot spēkus, tiks paplašināts pētniecības tēmu loks, papildinot klasisko politiskās vēstures tematiku ar jaunām tēmām (sociālā, kultūras vēsture, reģionālās vēstures problemātika). SPVA darbība angļu valodā ir solis internacionalizācijas virzienā. Tiks paredzēta sadarbība ar ārvalstu augstskolām, uzaicinot viesprofesorus, tai skaitā no Baltijas un Ziemeļvalstīm. Pētniecības tēmu loks tiks orientēts uz Latvijas vēsturi Baltijas reģiona un Eiropas vēstures kontekstā. Arheoloģijas uzsvērtā loma programmā arī nozīmēs internacionalizācijas pieaugumu.

SPVA izveidošanas rezultātā tiks novērsta vēstures doktora studiju programmu fragmentācija valstī, palielināsies vēstures un arheoloģijas doktora studiju kvalitāte, tiks sekmēta sadarbība starp augstskolām.

LU VFF Vēstures un arheoloģijas nodaļa un DU HF Vēstures katedra, īstenojot SPVA, sadarbosies ar LU Latvijas vēstures institūtu (turpmāk - LVI) un DU Latgales pētniecības institūtu. LU LVI loma būs saistīta ar spēcīgajām arheoloģijas izpētes tradīcijām. LU LVI ir nozīmīgs starptautisks arheoloģijas izpētes centrs, kas var lepoties ar dr. Gunitas Zariņas publikāciju žurnālā *Nature*.¹⁹ LVI starptautiskā sadarbība īpaši vērsta uz Baltijas un Ziemeļvalstu zinātnes un akadēmiskajiem centriem.

¹⁵ <https://www.president.lv/lv/jaunumi/zinas/rigas-pili-eiropa-aktivi-javeicina-humanitaro-socialo-un-lietisko-zinatnu-sadarbiba-petijumos-un-inovacijas-26018> (sk. 07.04.2021)

¹⁶ Nebaidīties no patiesības par sevi <https://lvportals.lv/viedokli/309970-nebaidities-no-patiesibas-par-sevi-2019>

¹⁷ Marija Golubeva. Departments and discourses. Mapping discourses of nation, state, society and knowledge in the Departments of Humanities and Social Sciences in the University of Latvia http://providus.lv/article_files/949/original/mgolubeva_IPF_Research2d.pdf?1326449103

¹⁸ Ivars Ījabs, Jans Kusbers, Ilgvars Misāns, Ervīns Oberlenders (red.) Latvija 1918 -2018. Valstiskuma gadsimts. Rīga, 2018, 7.-8. lpp.

¹⁹ Mathieson, I. et al. The Genomic History of Southeastern Europe. In: *The Nature*, Volume 555, Issue 7695, 8 March 2018, pp. 197-203

LU un DU līdzšinējām vēstures doktora studiju programmām ir savas stiprās puses dažādās jomās un līdzšinējās iestrādes un tradīcijas tiks turpinātas jaunajā SPVA. Tā darbosies visās vēstures zinātnes apakšnozarēs. LU VFF Vēstures un arheoloģijas nodaļā atbilstoši līdzšinējiem profesūras pētniecības virzieniem turpinās strādāt tādos nozīmīgos pētniecības virzienos kā jauno un jaunāko laiku politiskā un militārā vēsture, kā arī kultūras mantojuma izpēte un arheoloģija, attiecīgi nodrošinot arī promocijas darbu vadību. Pēdējā laika tendences liecina par jaunu, mūsdienās aktuālu problēmu popularitāti. To vidū jāmin masu informācijas līdzekļu vēsture, emigrācijas, diasporu un bēgļu kustības vēsture, sabiedrisko kustību un nevalstisko organizāciju vēsture, sociālās rehabilitācijas iestāžu vēsture. DU Vēstures katedra darbojas avotpētniecības, metodoloģijas un metodikas, sociālās vēstures, reģionālās vēstures, īpaši multikulturālā Latgales reģiona vēstures, e-vēstures jomā. Akadēmiski programmu apvienošana nozīmētu nozīmīgākajos valsts vēstures docēšanas un pētniecības centros darbojošos vēstures profesoru dalību, izveidojot augsti kvalitatīvu apvienotu promocijas padomi.

Finansiāli SPVA izveidošana nozīmētu resursu taupīšanu. Tajā pašā laikā SPVA būs vienīgā programma valstī, kas mērķtiecīgi nodrošinās studiju iespējas augstākā līmeņa speciālistiem Latvijas vēstures pētniecībai un docēšanai, tādējādi sekmējot nacionālās identitātes stiprināšanu globālās un reģionālās vēstures kontekstā. Latvijas vēstures izpēte kā programmas darbības prioritāte padara to unikālu pasaules mērogā.

Vēstures nozares attīstības tendences Eiropā vērstas uz sadarbību, dažādu tematiski atšķirīgu pētījumu virzienu integrēšanu, pētot, piemēram, nacionālo valstu vēsturi kompleksi – no politiskās, sociāli ekonomiskās un kultūras vēstures skatpunkta. LU un DU sadarbība šai ziņā atbilst minētajām tendencēm. Humanitāro zinātņu uzdevums ir internacionalizācija un uz praksi orientēta profesionalizācija.

Eiropas Savienības politika ir vērsta uz starpuniversitāšu un starpvalstu sadarbību, ko jau vairākus gadus praktizē LU un DU, iesaistot ārvalstu profesorus programmas īstenošanā un doktorantu konsultēšanā. Šo tendenču nostiprināšanai atbilst arī SPVA izveide, paredzot plašāku tās darbības internacionalizāciju, kas ietvertu viesprofesoru piesaisti, studējošo dalību starptautiskās doktorantūras skolās.

LU un DU sadarbība dos iespēju optimāli savienot tradicionālās (klasiskās) pieejas vēstures pētniecībā ar aktuālākām pieejām mūsdienu historiogrāfijā: uz IT balstītā avotpētniecība, dzimtes studijas, mutvārdu vēsture u. c. SPVA izveide dos iespēju palielināt nozares konkurētspēju. Salīdzinot līdzīgas programmas ES un pasaulē, var konstatēt ļoti daudz līdzīgu studiju kursu, kas tiek piedāvāti, piemēram, vēstures teorijas, historiogrāfijas un metodoloģijas jomās.

Programmas salīdzināšanai izvēlētas Eiropas Savienības valstu Igaunijas un Somijas atbilstošas studiju programmas: Tartu Universitātes doktora studiju programma “Vēsture” un Helsinku Universitātes doktora studiju programma “Vēsture un kultūras mantojums”. Minētās doktora studiju programmas izvēlētas, jo trijām valstīm un to AII sistēmām ir līdzīga vēsture, universitātes atrodas vienā – Ziemeļu un Baltijas valstu reģionā, to vēsturniekiem ir līdzīgas izpētes problēmas.

Izpētot minētās programmas, tika konstatēts kopīgais un atšķirīgais. Kopīgās iezīmes visās trijās programmās ir vēsture kā programmu pamatkoncepts un pamatnozare. Kultūras mantojums, kas ieņem svarīgu vietu Helsinku universitātes doktora programmā ir nozīmīga pētnieciska tradīcija arī LU un DU vēstures pētniecībā un docēšanā.

Atšķirīgi elementi ir studiju ilgums, kas SPVA ir 3 gadi, bet abās pārējās 4 gadi. Atšķiras kredītpunktu skaits (SPVA tas ir 216 ECTS, Tartu un Helsinku Universitātes programmās 240 ECTS). Strukturāla atšķirība ir tāda, ka Tartu un Helsinku programmās promocijas darba izstrādes īpatsvars ir lielāks nekā jaunajā Kopīgajā programmā.

Tartu un Helsinku programmas arī tiek īstenotas nacionālajās valodās un angļu valodā. Jaunajā kopīgajā LU un DU programmā “Vēsture un arheoloģija” angļu valoda paralēli latviešu valodai būs viena no darba valodām, tādējādi nostiprinot internacionalizācijas tendences un tuvojoties ziemeļvalstu tradīcijām.

Programmu apjomu lielāko daļu sastāda promocijas darba izstrāde. Tartu Universitātē tā veido 75% programmas apjoma, Helsinku Universitātē pat 80% programmas apjoma. Kopīgās SPVA struktūrā promocijas darba izstrādes apjoms ir 63%. Visas trīs programmas rezultējas ar promocijas darba aizstāvēšanu.

Programmu prognozējamie rezultāti ir līdzīgi visās trijās studiju programmās. Tartu Universitātes Vēstures doktora programmas prognozējamie rezultāti uzsver vēstures zinātnes pētniecības metožu apgūšanas nozīmi, absolventa spēju darboties plašākā sociālā un kulturālā kontekstā, programmas internacionalizācijas nozīmi. Helsinku universitāte uzsver principā līdzīgus programmas rezultātus. Tie ietver nepieciešamību studentam iegūt dziļas zināšanas par vēstures zinātnes kā disciplīnas būtību, tās galvenos konceptus, teoriju, izpētes metožu pārzināšanu, teorijas un prakses attiecību izpratni, tostarp zināšanu praktisku pielietojamību un spēju radīt jaunas zināšanas. Tiek uzsvērts programmas multidisciplinārais raksturs un tās orientācija uz internacionalizāciju. Programmas absolventiem jāspēj veiksmīgi darboties Somijā un starptautiskajā arēnā.

1.4. Studiju programmas attīstības perspektīvas

Zināmu tendenci vēstures zinātnes attīstībā un vēstures nozīmi sabiedrībā valsts varas izpratnē atspoguļo Ministru Kabineta (turpmāk MK) 12.09.2018. rīkojums par valsts pētījumu programmu “Latvijas mantojums un nākotnes izaicinājumi valsts ilgtspējai”, kurā norādīts, ka atbilstošo zinātņu nozaru attīstības mērķis ir “nacionāla un eiropēiska, aktīva un uz attīstību vērsta pilsoniski atbildīga zināšanu sabiedrība iekļaujošai izaugsmei”. Dokumentā uzsvērts, ka programmas, tātad valsts zinātnes politikas mērķis ir “(..) paplašināt zināšanu bāzi sociālajās un humanitārajās zinātnēs par Latvijas sabiedrības saliedētībai un iekļaujošai izaugsmei svarīgiem jautājumiem, tai skaitā par **Latvijas valstiskuma vēsturi** (aut. izcēlums), eiropēiskām vērtībām un ētiku, institūcijām un kultūru, kā arī globālām norisēm un kontekstu, kas ietekmē Latvijas attīstību (..) tādējādi sekmējot ilgtspējīgas un saliedētas Latvijas sabiedrības un valsts attīstību.” Visai liela vieta ierādīta vēstures zinātnei, atzīmējot, ka nepieciešams attīstīt zināšanu bāzi par Latvijas valstiskuma idejas ģenēzi Latvijā, tās kultūrvēsturiskajiem priekšnoteikumiem valsts vēstures procesā, par demokrātisko vērtību nozīmi valsts un sabiedrības attīstībā un funkcionēšanā, par zināšanu kultūras attīstību dažādos periodos, par pilsoniskas un iekļaujošas sabiedrības veidošanos un tās kopīgām vērtībām Latvijas vēsturē un mūsdienās, par dažādu etnisko un sociālo grupu lomu utt.²⁰ Citētais dokuments iezīmē noteiktu valsts politikas atbalstu vēstures izpētei.

Par šādu atbalstu liecina arī Latvijas Vēsturnieku komisijas pastāvēšana Valsts prezidenta institūcijas paspārnē (1998 - 2019). Minētā komisija nodrošināja Otrā pasaules kara un padomju režīma Latvijā vēstures problēmu izpēti, Valsts atbalsts deva iespēju publicēt 27 zinātnisku rakstu sējumus.²¹ Latvijas Vēsturnieku komisijas (LVK) Latvijas un Krievijas starpvalstu vēsturnieku komisijas darbība (2013 – 2018), valdības iniciētā un atbalstītā LU “Speciālā starpdisciplinārā komisija Valsts drošības komitejas dokumentu izpētei” (2014 – 2018) liecina par valsts atbalstu vēstures pētniecībai. Visos trijos gadījumos tika piešķirti ievērojami finansu

²⁰ MK rīkojums nr. 433 no 12. 09.2018. par valsts pētījumu programmu “Latvijas mantojums un nākotnes izaicinājumi valsts ilgtspējai”: <https://likumi.lv/ta/id/301613-par-valsts-petijumu-programmu-latvijas-mantojums-un-nakotnes-izaicinajumi-valsts-ilgtspējai>

²¹ Latvijas Vēsturnieku komisijas raksti, 1. -27. sēj. Rīga, 2000 – 2002.

līdzekļi. LVK un Valsts drošības komitejas izpētes projektos aktīvi piedalījās vēstures doktora programmu studenti. Šie projekti veicināja doktorantu akadēmisko karjeru un zinātnisko darbību..

Eiropas Savienības programmā Apvārsnis 2020 vēstures pētniecība atbilst virzienam *Sabiedrības problēmu risināšana*, potenciāli koncentrējoties uz apakšvirzieniem *Eiropa mainīgā pasaulē – iekļaujoša, domājoša un novatoriska sabiedrība* un *Sabiedrības drošība*.

Humanitārās zinātnes ir minētas arī jaunās, topošās programmas “Apvārsnis Eiropa” dokumentos.²² Tajā paredzēts, ka sociālajām un humanitārajām zinātnēm būtu jāiekļaujas tādās tematiskās kopās kā “Kultūra, kreativitāte un iekļaujoša sabiedrība” un “Pilsoniskās sabiedrības drošība”.²³

Eiropas vēstures pētniecības nozīme ir uzsvērtā Eiropas Parlamenta 19.09.2019. rezolūcijā *Eiropas atceres nozīme Eiropas nākotnei*, norādot, piemēram, ka nepieciešams sniegt efektīvu atbalstu vēsturiskās atmiņas un piemiņas veicināšanas projektiem.²⁴

Pēdējā laikā, piemēram, no 2008. gada līdz 2016. gadam vēstures doktora grādu ieguva 37 zinātnieki. Šajā periodā ļoti nozīmīgs bija ESF atbalsts promocijas darbu izstrādē. Pētot jauno doktoru karjeras gaitas jākonstatē, ka līdzšinējo doktora studiju programmu absolventi strādā: 1) augstākās izglītības iestādēs un zinātniskos institūtos vēstures nozarē (Latvijas Universitāte, Daugavpils Universitāte, citas AII, LU Latvijas vēstures institūts, LU FSI, Prāgas Kārļa Universitāte; 2) muzejos (Latvijas Nacionālais vēstures muzejs, Kara muzejs u. c.); 3) Latvijas Nacionālajā arhīvā, 4) Latvijas Nacionālajā bibliotēkā, 5) valsts pārvaldē (Aizsardzības un Ārlietu ministrija). Potenciāls darba tirgus ir nevalstiskās organizācijas un masu informācijas līdzekļi, piemēram, interneta portāli, kas veltīti sabiedrisku problēmu, kultūras un mākslas tematikai, piemēram, žurnāls “Domuzīme”, portāli www.manabalss.lv, www.satori.lv.

Prognozējams, ka minētās struktūras un organizācijas izjutīs nepieciešamību pēc augsti kvalificētiem speciālistiem. Īpaši personāla atjaunošana nepieciešama pašām AII. LU stratēģijā akadēmiskā personāla atjaunināšana norādīta kā svarīgs un neatliekams uzdevums.²⁵ DU attīstības stratēģijā īpaši norādīts uz nepieciešamību veicināt akadēmiskā personāla atjaunināšanu vēstures programmās.²⁶

Doktora programmas absolventu principiālais uzdevums ir vēstures zinātnes attīstība un ar zinātnei saistīto iestāžu vadība un attīstība. SPVA tiks orientēta uz šo prasmju attīstību.

II. Resursi un nodrošinājums

2.1. Studiju bāze

Latvijas Universitātē SPVA īsteno Vēstures un filozofijas fakultāte sadarbībā ar LU Latvijas Vēstures institūtu. LU VFF tās īstenošanu nodrošinās Vēstures un arheoloģijas nodaļas akadēmiskais personāls, bet atsevišķu kursu docēšanā piedalīsies arī Filozofijas un ētikas

²² Apvārsnis Eiropa. https://ec.europa.eu/info/sites/info/files/horizon_europe_lv_-_investicijas_nakotnes_laba.pdf

²³ Sk.: https://ec.europa.eu/research/pdf/horizon-europe/ec_rtd_orientations-towards-the-strategic-planning.pdf

²⁴ Eiropas Parlamenta 2019. gada 19. septembra rezolūcija par Eiropas atceres nozīmi Eiropas nākotnei: https://www.europarl.europa.eu/doceo/document/TA-9-2019-0021_LV.html

²⁵ LU Attīstības stratēģijas kopsavilkums 2016.–2020. gadam:

https://www.lu.lv/fileadmin/user_upload/lu_portal/zinas/2018/julijis/LUstrat_Kopsavilk_250517.pdf

²⁶ Daugavpils Universitātes attīstības stratēģija 2015.–2020. gadam, 168. lpp.:

https://du.lv/wp-content/uploads/2017/12/DU_attistibas_strategija_2015.-2020.gadam_.pdf

nodaļas mācībspēki. Studenti var izvēlēties teorētiskos kursus citās LU struktūrvienībās, piemēram, Humanitāro zinātņu fakultātē (HZF), Sociālo zinātņu fakultātē (SZF), arheologiem var būt nepieciešami kursi Ģeogrāfijas un Zemes zinātņu fakultātē

2020./2021. akadēmiskajā gadā LU VFF Vēstures un arheoloģijas nodaļā strādā 13 akadēmiskajos amatos ievēlēti mācībspēki: četri profesori, septiņi asociētie profesori, divi docenti un viens lektors. No viņiem programmas īstenošanā piedalīsies divi profesori, pieci asociētie profesori un viens docents/vadošais pētnieks. SPVA īstenošanā piedalīsies asociētais profesors no VFF Filozofijas un ētikas nodaļas. Pārējie mācībspēki var piedalīties promocijas darbu vadīšanā.

Programmas administrēšanu nodrošinās LU, tās Studiju departaments un LU VFF fakultātes metodiķi, lai nodrošinātu studentiem nepieciešamos pakalpojumus (studentu reģistrācija studijām un studiju kursiem, palīdzība studentiem formalitāšu kārtošā ar citām struktūrvienībām). Esošais un plānotais jaunuzņemto studentu skaits ļauj nodrošināt studentu apkalpošanu, nepiesaistot papildu sekretārus/metodiķus. Palīdzību darbā profesoriem var nodrošināt VFF zinātniskie asistenti.

Daugavpils Universitātē SPVA koordinēs un kopā ar LU nodrošinās Humanitārās fakultātes Vēstures katedra, kam ir savs metodiķis, lai nodrošinātu studiju darba koordinēšanu, programmu atlasu un studentu vispārējo konsultēšanu. DU Humanitārās fakultātes Vēstures katedrā strādā divi profesori, divi docenti un divi lektori. Divi profesori piedalīsies programmas īstenošanā. SPVA īstenošanā piedalīsies DU Latgales pētniecības institūta asociētais profesors. Īstenojot starpdisciplināritātes principus studiju procesā studenti iesaistīsies LU Doktorantūras skolu piedāvātajās nodarbībās. Šajā kontekstā nozīmīga ir LU Humanitāro zinātņu fakultātes doktorantūras skola *Letonika un starpkultūru pētījumi*, Sociālo zinātņu fakultātes doktorantūras skola *Politisko, sociālo un ekonomisko procesu analīze postpadomju telpā*, Teoloģijas fakultātes doktorantūras skola *Teoloģijas un reliģijpētniecības aktuālās problēmas*. Tiks atbalstīta un sekmēta studentu dalība doktorantūras skolās citās universitātēs.

Par savstarpējo koordināciju starp abām augstskolām būs atbildīgi katras augstskolas studiju programmu direktori, kā arī augstākā līmenī SPVA padome.

2.2. Informatīvais un metodiskais nodrošinājums

Metodiskā bāze

Doktora studiju programmu juridisko ietvaru nosaka MK noteikumi nr. 1001 no 27.12.2005. *Zinātniskā doktora grāda piešķiršanas (promocijas) kārtība un kritēriji*, attiecīgie LU un DU normatīvie dokumenti, LU un DU Vēstures un arheoloģijas promocijas padomes Nolikumi.

Doktora programmu īstenošanā pastāv noteiktas zinātniskas un historiogrāfiskas tradīcijas, kas tiek ievērotas, izstrādājot doktora darbus. Būtisks pienesums ir LU profesora Ilgvara Misāna rakstu krājums *Klio Latvijā*. Rīga, 2007 un DU profesora A. Ivanova monogrāfija *Latvijas arheogrāfija*. Rīga, 2019. Plaši teorētiski un historiogrāfiski apskati pieejami atsevišķās monogrāfijās. 20. gadsimta vēstures teorētiskās un historiogrāfiskās nostādnes aplūkotas LU Vēstures un arheoloģijas nodaļas mācībspēku kolektīvo monogrāfiju attiecīgās sadaļās. (piemēram, historiogrāfijas apskats monogrāfijā *15. maija Latvija* Rīga 2017, (I. Butulis, I. Feldmanis, I. Lipša, A. Stranga, J. Taurēns, A. Zunda). Zinātniski aktuālās Latvijas ārpolitikas historiogrāfijas problēmas aplūkotas monogrāfijā *Latvijas ārpolitika un diplomātija 20. gadsimtā*. Rīga 2015—2017 (I. Feldmanis, A. Stranga, J. Taurēns, A. Zunda). Metodiska nozīme būs no jauna topošajiem un papildināmajiem studiju kursu aprakstiem, kuros tiks ietvertas norādes uz jaunāko zinātnisko literatūru gan par zinātniskās pētniecības norisi, gan par jaunākajiem sasniegumiem vēstures nozarē Rietumos un Latvijā. Liela metodiska nozīme ir jau

pastāvošajiem promocijas darbiem (vairāk nekā 40 promocijas darbu pēc 2000. gada), to teorētiskajām un historiogrāfiskajām sadaļām.

SPVA īstenošanā iesaistītās struktūrvienības izdod zinātnisku periodiku, kas iekļauta starptautiskajā datu bāzē *EBSCO*. Te jāmin Latvijas Universitātes izdotie žurnāli *Latvijas Vēstures Institūta žurnāls* (kopš 1936. gada) un *Latvijas Universitātes Žurnāls. Vēsture* (kopš 1991, kura galvenais redaktors asoc. prof. J. Taurēns) ir SPVA mācībspēks. DU Humanitārā fakultāte izdod *EBSCO* datu bāzē iekļautu ikgadēju rakstu krājumu *Vēsture. Avoti un Cilvēki*, kura galvenā redaktore ir programmas mācībspēks prof. Irēna Saleniece.

Viens no svarīgākajiem priekšnoteikumiem veiksmīgam studiju procesam ir bibliotēku resursi.

Bibliotēku resursi Latvijas Universitātē un Daugavpils Universitātē

Latvijas Universitātes Bibliotēkas vispārīgs raksturojums

Latvijas Universitātes Bibliotēka (LUB) iekļauta Kultūras ministrijas Bibliotēku reģistrā (BLB1000), 2017. gada 22. jūnijā saņēmusi Bibliotēkas akreditācijas apliecību un tai atkārtoti piešķirts valsts nozīmes bibliotēkas statuss uz pieciem gadiem.

Bibliotēkas darba laiks, pieejamība informācijas resursiem un pakalpojumi

Bibliotēkas darbības pamatprincips ir tās pakalpojumu pieejamība ikvienam lietotājam, nodrošinot vienādu pakalpojumu klāstu un kvalitāti visās struktūrvienībās. Piedāvāto pakalpojumu daudzveidība, bibliotēkas telpu plānojums un tās darba laiki arī turpmāk būs cieši saistīti ar lietotāju informacionālo vajadzību nodrošināšanu.

LUB astoņu nozaru bibliotēku darba laiks ir pielāgots studentu ērtībām. Bibliotēkas klientiem darba dienās darba laiks ir nodrošināts no 9.00 līdz 21.00, atsevišķās nozaru bibliotēkās – no 9.00 līdz 18.00 un sestdienās no 9.00 līdz 17.00.

Dabaszinātņu bibliotēka un Zinātņu mājas bibliotēka LU personālam – studējošajiem, akadēmiskajam, zinātniskajam un vispārējam personālam ir pieejamas 7 dienas nedēļā 24 stundas diennaktī. Dabaszinātņu bibliotēkā LU personālam visu diennakti ir iespēja izmantot: brīvpieejas krājumu, pašapkalpošanās iekārtu grāmatu izsniegšanai uz mājām, izmantošanas termiņa pagarināšanai un nodošanai, datorus, mobilo telefonu uzlādi. Iegādājoties Dabaszinātņu bibliotēkā kopēšanas kartes, lietotāji kopēšanas iekārtu var izmantot jebkurā diennakts laikā. Savukārt Zinātņu mājas bibliotēkā LU personālam visu diennakti ir pieejams: brīvpieejas krājums, divas pašapkalpošanās iekārtas grāmatu izsniegšanai uz mājām, izmantošanas termiņa pagarināšanai un nodošanai, kā arī portatīvo datoru izmantošanas pašapkalpošanās siena. LU Bibliotēka ir pirmā Baltijas valstīs, kur ir nodrošināta šāda iekārta un pakalpojums.

Četras nozaru bibliotēkas klientiem ir atvērtas visu gadu, arī vasaras periodā.

Bibliotēkas Aspazijas bulvārī telpas, kurā izvietots vēstures, arheoloģijas un palīgozaru krājums, ir atvērtas studējošiem ērtā laikā 116 stundas nedēļā. Lietotājiem ir pieejams brīvpieejas krājums, kurā var izvēlēties sev nepieciešamos izdevumus. Bibliotēka Aspazijas bulvārī izvietota 5 telpās, kuru kopējā platība ir 362 m².

Nozaru bibliotēkās tiek nodrošināti visi pakalpojumi, kas veicina patstāvīgu studiju veikšanu. Pakalpojumi tiek sniegti saskaņā ar LU Bibliotēkas lietošanas noteikumiem. Pakalpojumus, atbilstoši lietošanas noteikumiem, var izmantot LU studenti, mācībspēki, personāls, citas bibliotēkas, citu augstskolu studenti, kā arī ikviens iedzīvotājs. LU Bibliotēka sniedz bezmaksas pamatpakalpojumus un maksas pakalpojumus.

Bezmaksas pamatpakalpojumi

Informācijas resursu elektroniskā pasūtīšana/rezervēšana/izmantošanas termiņu pagarināšana Valsts nozīmes bibliotēku kopkatalogā un informācijas resursu saņemšana izmantošanai uz vietas bibliotēkas lasītavā vai ņemšanai uz mājām.

Pakalpojums pieejams LU Bibliotēkā reģistrētajiem lietotājiem, izmantojot Kopkatalogu no jebkuras mobilās ierīces un vietas, kur pieejams internets.

Informācijas resursu piegāde

LU akadēmiskajam personālam, pētniekiem un doktorantiem, pasūtot informācijas resursus Kopkatalogā no jebkuras bibliotēkas, ir iespēja norādīt rezervētā informācijas resursa ērtāko saņemšanas vietu – nozares bibliotēku. Pārējiem lietotājiem šī iespēja ir pieejama, pasūtot informācijas resursus tikai no Krātuves.

Pašapkalpošanās

Visās nozaru bibliotēkās lietotājiem tiek piedāvāts pašapkalpošanās skenēšanas pakalpojums, 5 nozaru bibliotēkās ir pieejamas pašapkalpošanās iekārtas grāmatu izsniegšanai/ nodošanai/ izmantošanas termiņa pagarināšanai. Ar iekārtu palīdzību lietotāji patstāvīgi var izsniegt un nodot informācijas resursus, vai pagarināt to lietošanas termiņu. Portatīvos datorus Zinātņu mājās bibliotēkā LU studenti, akadēmiskais un vispārējais personāls var saņemt, izmantojot portatīvo datoru izmantošanas pašapkalpošanās iekārtu ar 36 portatīvajiem datoriem. Pakalpojums tiek nodrošināts 24 stundas diennaktī, 7 dienas nedēļā. Izmantojot pašapkalpošanās iekārtu, nepieciešama LU studentu apliecība vai LU darbinieka apliecība.

Brīvpieejas lasītavu, datoru un interneta izmantošana

Lasītavās iespējams izmantot uzziņu literatūras un periodisko izdevumu krājumu, stacionāros un portatīvos datorus (gan LU Bibliotēkas, gan lietotāju personīgos), interneta pieslēgumu, to starp WI-FI, kas darbojas visās LU ēkās. Bibliotēkā Aspazijas bulvārī lietotājiem ir pieejamas 83 darba vietas (23 datorizētas un 60 darba vietas bez datoriem).

Nakts abonements, informācijas resursu iepriekšējā rezervēšana

Lietotāju ērtībai tiek piedāvāts pakalpojums “Nakts abonements”, kura mērķis ir nodrošināt lietotājiem – LU studentiem, mācībspēkiem un darbiniekiem iespēju atsevišķu, uz vietas izmantojamo, informācijas resursu patapināt no bibliotēkas slēgšanas brīža līdz bibliotēkas atvēršanas brīdim vai iepriekš rezervēt uz noteiktām stundām.

Uzziņas un konsultācijas

Viena no galvenajām bibliotēkas darba jomām ir lietotāju informacionālā apkalpošana – konsultēšana, uzziņu sniegšana, lietotāju apmācības un atbalsts pētniecībā.

LU Bibliotēkas galvenais uzziņu konsultants (Bibliotēkā Aspazijas bulvārī) nodrošina Bibliotēkas oficiālo un kopējo informacionālās apkalpošanas servisu. Lietotājiem ir iespējams saņemt individuālās konsultācijas un uzziņas bibliotēkā. Konsultācijas sniedz arī ikviens nozares bibliotēkas darbinieks uz vietas bibliotēkā vai pa tālruni, izmantojot e-pastu vai Skype. Bibliotēkas konsultants un nozaru bibliotēku personāls sniedz bibliogrāfiskās, tematiskās, faktogrāfiskās, adresālās, precizējošās u.c. uzziņas un konsultācijas LU studentiem, akadēmiskajam, zinātniskajam un vispārīgajam personālam.

Lietotāju apmācības

Bibliotēka aktīvi strādā ar mērķauditorijām – visu studiju līmeņu studējošajiem, akadēmisko, zinātnisko un vispārējo personālu, lai veicinātu ne tikai informācijpratību, bet sniegtu padziļinātas zināšanas un prasmes darbā ar elektroniskajiem resursiem.

Bibliotēka organizē un vada prezentācijas, nodarbības auditorijās un datorklasēs, rīko praktiskas mācību ekskursijas Bibliotēkā, lai lietotāji iegūtu prasmes strādāt ar brīvpieejas krājumu, pašapkalpošanās iekārtām un biroja tehniku – pašapkalpošanās skeneriem, kopētājiem, tādā veidā pilnveidojot patstāvīgas mācīšanās kompetenci.

Īpaša uzmanība tiek veltīta ārzemju studentiem. Bibliotēka ir sagatavojusi un vada prezentācijas angļu valodā “Step by step, the library of UL – for you!” bet nodarbībās datorklasēs tiek apgūtas e-resursu lietošanas prasmes.

Studiju līmeņa paaugstināšanā būtiskas ir studējošā zināšanas un prasmes strādāt patstāvīgi, atrast, kritiski novērtēt un izmantot kvalitatīvus informācijas resursus un e-vides rīkus. Lietotāju prasmju un iemaņu pilnveidei Bibliotēkā ir izveidota apmācību sistēma ar nodarbību piedāvājumu dažādiem studiju programmu līmeņiem.

Doktora studiju programmās studējošajiem ir nodrošinātas nodarbības “Ievads zinātniskās publicēšanās procesā” (90 min.), “Bibliogrāfiju un citēšanas pārvaldības rīki” (90 min.), “Datubāzu Web of Science un Scopus izmantošana studiju un pētniecības darbā” (90 min.).

Savukārt, akadēmiskajam un zinātniskajam personālam adresētas nodarbības: “Bibliogrāfiju un citēšanas pārvaldības rīki” (90 min.), “Datubāzu Web of Science un Scopus izmantošana studiju un pētniecības darbā” (90 min.), “Publikāciju ievade un publikāciju saraksta rediģēšana LUIS” (90 min.), “Pētniecības rezultātu deponēšana LU e-resursu repozitorijā” (90 min.).

Bibliotēkas darbinieki vada nodarbības auditorijās un datorklasēs arī LU filiālēs visā Latvijā: Alūksnē, Bauskā, Cēsīs, Jēkabpilī, Kuldīgā, Madonā, Tukumā un Ventspilī.

Bibliotēkas darbinieki regulāri vada nodarbības studentu un akadēmiskā personāla informācijpratības uzlabošanai.

Maksas pakalpojumi

- Informācijas resursu saraksta sastādīšana

LU Bibliotēkas speciālisti maksimāli īsā laikā sagatavo informācijas resursu sarakstu par lietotājam interesējošo tēmu, piemēram, studiju vai cita veida darba izstrādes procesā. Lietotājs sarakstu var pasūtīt, elektroniski aizpildot elektronisko pieteikuma formu, kurā ir iespējams norādīt vēlamo hronoloģisko aptvērumu, valodas, informācijas resursu veidus (grāmatas, raksti žurnālos, elektroniskie resursi u.c.) u.tml.

- SBA, SSBA pakalpojums

Informācijas resursus, kuru nav Latvijas bibliotēkās, LU Bibliotēka saviem lietotājiem piedāvā pasūtīt no citām bibliotēkām un dokumentu krātuvēm Latvijā, izmantojot Starpbibliotēku abonementa, un visā pasaulē, izmantojot Starptautisko starpbibliotēku abonementa pakalpojumu, kā arī saņemt zinātnisko rakstu elektroniskās kopijas izdrukās veidā un pa e-pastu.

Bibliotēkas krājums, krājuma papildināšanas procedūra

LU Bibliotēka krājumu veido atbilstoši LU studiju un zinātniskā darba virzieniem, studiju programmu prasībām, tādējādi nodrošinot ar informāciju visus LU studiju līmeņus – bakalaura, maģistra, doktora, kā arī zinātniskās pētniecības jomas. Papildinot krājumu ar informācijas resursiem, kā prioritāte ir noteikta e-resursu iegāde.

Krājuma jaunieguvumu komplektēšana tiek veikta saskaņā ar LU centralizēti piešķirto finansējumu, kuru katru gadu apstiprina ar LU rīkojumu.

Piešķirtais finansējums tiek izmantots nepieciešamo grāmatu iegādei, nozarē abonēto datubāzu apmaksai un periodisko izdevumu abonēšanai.

Bibliotēka nodrošina informācijas resursu iegādi pēc LU akadēmiskā personāla pasūtījumiem, studentu pašpārvaldes priekšlikuma vai Bibliotēkas darbinieku ierosinājumiem, kas tiek ievadīti LUIS un tos ir apstiprinājis fakultātes dekāns vai izpilddirektors. Tāpat ikviens interesents var ieteikt konkrēta izdevuma iegādi krājumam, iesniedzot savu priekšlikumu mutiski vai rakstiski Bibliotēkas darbiniekiem. Situācijā, ja izteikto priekšlikumu atbalsta

konkrētās fakultātes dekāns/izpilddirektors, Bibliotēka iegādājas interesenta ieteikto izdevumu.

2020. gadā Bibliotēkas lietotājiem ir pieejami ap 1,7 miljoni informācijas resursu vienību. Atbilstoši LU studiju un pētniecības infrastruktūrai Bibliotēkas krājums ir izvietots 8 nozaru bibliotēkās un Krātuvē.

Bibliotēkā pieejamā literatūra studiju virziena īstenošanai

LU doktora studiju programmai “Vēsture un arheoloģija” kopumā, ar palīgozarēm (kopā LU Bibliotēkas krājumā)							
Drukātie izdevumi (eks.)			Izdevumu sadalījums pa valodām (eks.)				
Grāmatas	Seriālizdevumi <i>periodiskie izdevumi</i>	Citi izdevumu veidi	Latviešu	Angļu	Krievu	Vācu	Citas valodas
32 635	10 001	564	13 568	6489	10 794	8 538	3 811
Kopā: 43 200 eksemplāri							

LU doktora studiju programmai “Vēsture un arheoloģija” vēstures jomā (kopā LU Bibliotēkas krājumā)							
Drukātie izdevumi (eks.)			Izdevumu sadalījums pa valodām (eks.)				
Grāmatas	Seriālizdevumi <i>periodiskie izdevumi</i>	Citi izdevumu veidi	Latviešu	Angļu	Krievu	Vācu	Citas valodas
25 563	5 835	441	9 835	3 965	8 200	6 860	2 979
Kopā: 31 839 eksemplāri							

LU doktora studiju programmai “Vēsture un arheoloģija” arheoloģijas jomā (kopā LU Bibliotēkas krājumā)							
Drukātie izdevumi (eks.)			Izdevumu sadalījums pa valodām (eks.)				
Grāmatas	Seriālizdevumi <i>periodiskie izdevumi</i>	Citi izdevumu veidi	Latviešu	Angļu	Krievu	Vācu	Citas valodas
791	771	22	612	292	396	182	102
Kopā: 1584 eksemplāri							

LU doktora studiju programmai “Vēsture un arheoloģija” historiogrāfijas jomā (kopā LU Bibliotēkas krājumā)							
Drukātie izdevumi (eks.)			Izdevumu sadalījums pa valodām (eks.)				
Grāmatas	Seriālizdevumi <i>periodiskie izdevumi</i>	Citi izdevumu veidi	Latviešu	Angļu	Krievu	Vācu	Citas valodas
2 536	807	26	1123	675	930	494	147
Kopā: 3 369 eksemplāri							

LU doktora studiju programmai “Vēsture un arheoloģija” kopumā, ar palīgozarēm (Bibliotēkā Aspazijas bulvārī)							
Drukātie izdevumi (eks.)			Izdevumu sadalījums pa valodām (eks.)				

Grāmatas	Seriālizdevumi <i>periodiskie izdevumi</i>	Citi izdevumu veidi	Latviešu	Angļu	Krievu	Vācu	Citas valodas
4 171	1 208	30	3 648	1123	421	182	35
Kopā: 5 409 eksemplāri							

LU doktora studiju programmai “Vēsture un arheoloģija” kopumā, ar palīgozarēm Humanitāro zinātņu bibliotēkā							
Drukātie izdevumi (eks.)			Izdevumu sadalījums pa valodām (eks.)				
Grāmatas	Seriālizdevumi <i>periodiskie izdevumi</i>	Citi izdevumu veidi	Latviešu	Angļu	Krievu	Vācu	Citas valodas
1507	196	10	478	674	201	62	298
Kopā: 1 713 eksemplāri							

Krājuma digitalizācijas līmenis

LU Bibliotēka sadarbībā ar LU Informāciju tehnoloģiju departamentu klientiem nodrošina LU e-resursu repozitorija izmantošanu.

LU e-resursu repozitorijā Bibliotēka, publikāciju autori, LU struktūrvienības vai LU izdevumu pārstāvji regulāri ievieto savu publikāciju elektroniskās versijas, digitalizētos informācijas resursus ar kultūrvēsturisku vērtību, LU mācībspēku promocijas darbus un to kopsavilkumus, lai nodrošinātu LU zinātnisko sasniegumu brīvu un nemainīgu tiešsaistes piekļuvi (<http://dspace.lu.lv>)

Digitalizētos izdevumus, uz kuriem attiecas autortiesību aizliegums, Bibliotēka piedāvā izmantot uz vietas lasītavās.

Šobrīd tajā kopumā atrodami vairāk nekā 223 dažāda veida informācijas resursi vēstures un arheoloģijas virzienā.

Datubāzes

Atbilstoši LU stratēģiskajam plānam 2010.-2020. gadam LU Bibliotēka palielina e-resursu īpatsvaru un attīsta e-resursu attālinātās piekļuves iespējas, lai nodrošinātu lietotājiem iespēju izmantot resursus attālināti.

2020. gadā LU abonē 34 e-resursu platformas (kurā ir gan e-grāmatas, gan e-žurnāli, gan uzziņu resursi, rīki, multimediji, statistika, gan jaukta formāta datubāzes). Tajās pieejami 17 592 pilntekstu e-žurnāli (tostarp atsevišķi abonētie), 2,5 miljoni pilntekstu pasaules disertācijas un maģistra darbi, 4 statistikas datubāzes, 2 pētniecības rīki, 9 uzziņu datubāzes, kā arī 2 pētniecības platformas. LU pieejamas pārbaudītas 122 atvērtās piekļuves datubāzes ar multi-formāta materiāliem. Katru gadu Bibliotēka lietotājiem piedāvā vidēji 110 jaunus elektroniskos resursus. Kopumā uz 01.01.2020. LU Bibliotēkā iegādātas 1328 e-grāmatas, abonētajā *ProQuest Ebook Academic Complete* kolekcijā pieejamas ~ 180 000 e-grāmatas.

Vienlaikus LU Bibliotēka lietotājiem regulāri nodrošina izmēģinājuma piekļuvi dažādām datubāzēm. Bibliotēkai piešķirtā finansējuma ietvaros datubāzu skaits tiek mērķtiecīgi izvērtēts un analizēta abonēto datubāzu izmantojamība.

Datubāzu pārlūkošanu atvieglo LU portālā Bibliotēkas sadaļā pieejamais e-resursu saraksts. Plašāka informācija par e-resursiem pieejama LU Bibliotēkas tīmekļa vietnē E-resursi no A līdz Z.²⁷

²⁷ <https://www.biblioteka.lu.lv/resursi/e-resursi-no-a-lidz-z/>

LU piedāvā iespēju izmantot abonētos elektroniskos informācijas resursus (datubāzes, e-grāmatu platformas) ārpus LU datortīkla, pieslēdzoties tiem ar LUIS lietotājevārdu un paroli.

LU abonētie daudznozaru e-resursi, kas ietver materiālus LU doktora programmai “Vēsture un arheoloģija”

Cambridge Journals Online – izdevniecības *Cambridge University Press* daudznozaru e-žurnālu pilnu tekstu datubāze, kas piedāvā iespēju meklēt informāciju vairāk nekā 300 zinātniskajos žurnālos, kā arī saistītajos interneta resursos. Datubāzē pieejami pilnie teksti tādās nozarēs kā vēsture, kultūra, māksla, filoloģija, filozofija, matemātika, datorzinātne, ekonomika, finanses, politika, tiesības, psiholoģija, fizika, ķīmija, bioloģija, ekoloģija, ģeoloģija, medicīna un daudzās citās.

EBSCO Academic Search Complete – viens no vērtīgākajiem zinātniskās informācijas resursiem, tajā pieejama informācija no vairāk kā 12 500 pilnā teksta, to skaitā 7 300 zinātniski recenzētiem žurnāliem. Datubāze piedāvā iespēju arī apskatīt anotācijas no 12 500 žurnāliem un 13 200 grāmatām, ziņojumiem un konferences materiāliem.

Emerald eJournals Premier – pilntekstu e-žurnālu datubāze tādās nozarēs kā vēsture un arheoloģija, valodniecība, kultūras un literatūras studijas, izglītība, bibliotēkzinātne un informācijas zinātne. LU pieejama *eJournals Premier* kolekcija, kurā ir pieejami vairāk nekā 1 miljons e-žurnālu rakstu pilnteksti tādās nozarēs kā kultūras studijas u.c.

JSTOR – žurnālu, grāmatu un pirmavotu datubāze. JSTOR pieejami žurnāli no vadošajām izdevniecībām: *Sage Publications, Springer, Taylor & Francis, Blackwell Publishing, Cambridge University Press, Oxford University Press, John Wiley & Sons* u.c. Žurnālu hronoloģiskais aptvērums sniedzas līdz pat to izdošanas pirmsākumiem.

Oxford Journals Online – kolekcija sniedz pieeju 288 autoritatīviem un vadošiem žurnāliem, kas izdoti sadarbībā ar pasaulē nozīmīgākajām zinātniskajām organizācijām. Datubāzē ietilpst pilnteksta žurnāli ar augstiem citējamības indeksa rādītājiem dažādās zinātnes nozarēs – humanitārās un sociālās zinātnes, lietišķās zinātnes, vide un tās saglabāšana, lauksaimniecība, neirozinātnes un biomedicīna, vēsture, starpnozaru studijas, valoda un valodniecība, politikas zinātnes, starptautiskās attiecības u.c.

ProQuest Dissertations & Theses Global – plašākā disertāciju un maģistru darbu datubāze pasaulē un satur vairāk kā 2,3 miljonus darbu dažādās nozarēs, tostarp vēsturē un arheoloģijā.

SAGE Journals Online – izdevniecības SAGE pilntekstu žurnālu datubāze, kas piedāvā rakstus no vairāk nekā 1000 žurnāliem. Datubāzē pārstāvētas dažādas zinātnes – humanitārās un sociālās zinātnes u.c.

SAGE Research Methods – pētījumu metožu bibliotēka, kurā ir vairāk nekā 1000 grāmatu, uzziņu izdevumu, žurnālu rakstu un citu resursu no pasaules vadošajiem zinātniekiem humanitārajās un sociālajās zinātnēs. *SAGE Research Methods* ir nozīmīgs tiešsaistes rīks pētniekiem. LU ir pieejamas divas no tām – *SAGE Research Methods – Books and Reference* un *SAGE Research Methods Cases*.

ScienceDirect – izdevniecības *Elsevier* datubāze humanitārajās un sociālajās zinātnēs, kā arī dabas un tehniskajās zinātnēs, dzīvības zinātnēs un medicīnā. Datubāze satur informāciju par vairākiem tūkstošiem *Elsevier* izdotajiem žurnāliem un grāmatām. LU pieejami ap 2650 žurnālu pilnie teksti, kas pārsvarā pieejami no 2002. gada līdz jaunākajam žurnāla numuram, kā arī vairāk nekā 350 e-grāmatas.

SpringerLink Contemporary Journals - kompānijas *Springer Nature* žurnālu pilntekstu datubāze. Tā piedāvā LU zinātniskajam, akadēmiskajam personālam un studentiem piekļuvi pāri par 6 miljoniem rakstu no vairāk nekā 3 400 žurnāliem, aptverot humanitāro, eksakto un sociālo zinātņu jomas.

Taylor & Francis Social Science & Humanities Library sniedz pieeju pilntekstiem no vairāk kā 1400 zinātniskajiem žurnāliem. Plašais tematiskais aptvērums iekļauj nozares: vēsture, arheoloģija, valodniecība, izglītība, antropoloģija, māksla, reliģija, business, mediji, politika, reģionālās studijas, veselība un sociālā aprūpe, socioloģija un citas.

Thesaurus Linguae Graecae (TLG) datubāzē uzkrāti digitalizēti pilnteksti grieķu valodā, sākot ar Homēra laiku līdz Konstantinopoles krišanai (1453.g.). Kopā pieejami vairāk nekā 12000 darbi, kurus sarakstījuši vairāk nekā 4000 autori.

Scopus – izdevniecības *Elsevier* daudznozaru zinātnisko publikāciju bibliogrāfiskās un citēšanas informācijas datubāze.

Web of Science – kompānijas *Clarivate Analytics* datubāze, kurā ietverta nozīmīgākā zinātniskā informācija par vairāk kā 12 000 žurnāliem dabaszinātnēs, sociālajās, humanitārajās zinātnēs un mākslā, piedāvājot rakstu bibliogrāfisko un citēšanas informāciju, kopsavilkumus un citu informāciju. Datubāze piedāvā plašas meklēšanas, atlases un rezultātu analīzes iespējas, ietverot informāciju no 1990. gada.

LU Bibliotēkā pieejamās e-grāmatu platformas, kas ietver materiālus LU doktora programmai “Vēsture un arheoloģija”

Dawsonera – e-grāmatu platforma, kurā pieejamas 68 LU Bibliotēkas iegādātas e-grāmatas, kas ietver materiālus LU doktora programmai “Vēsture un arheoloģija” no pasaulē vadošajām izdevniecībām (piemēram, *Routledge, CRC Press, Cambridge Scholars Publishing* u.c.).

ProQuest Ebook Central Academic Complete Collection – e-grāmatu platforma, kurā pieejami 21 157 izdevumi no LU Bibliotēkas iegādātām un/vai abonētām e-grāmatām atbilstoši LU doktora programmai “Vēsture un arheoloģija” no pasaulē vadošajām izdevniecībām (piemēram, *Routledge, John Wiley & Sons, Stanford University Press, Cambridge University Press, Taylor&Francis Group, BRILL, Yale University Press, MIT Press* u.c.).

Brīvpieejas resursi, kas ietver materiālus LU doktora programmai “Vēsture un arheoloģija”

Cogent OA, Directory of Open Access Books, Directory of Open Access Journals (DOAJ), IPI E-Books, Journals for Free, Palgrave Open, Europeana Bookyards, Bookboon, Directory of Open Access Books, Language Science Press, Project Gutenberg, Runivers, Cambridge Dictionaries Online, De Gruyter Open, Google Scholar, OAPEN, Online College Classes, Periodika.lv, Virtual Library Eastern Europe, Zenodo, Лань

Primo Discovery pakalpojums

Lai modernizētu elektronisko resursu pieejamību, LU Bibliotēka 2016. gada rudenī uzsāka jaunāko tehnoloģiju tīmekļa servisa *Primo Discovery* un *SFX* ieviešanu.

Primo Discovery ir meklētājprogramma, kas piedāvā iespēju vienlaicīgi meklēt LU Bibliotēkas informācijas resursus kopā – LU iMākonī (abonētajās un atvērtās piekļuves tiešsaistes datubāzēs, digitālajās bibliotēkās, elektroniskajā katalogā, LU Bibliotēkas veidotajās bibliogrāfiskajās datubāzēs), piekļūt pilntekstiem, pasūtīt un pagarināt LU Bibliotēkas krājumā esošos informācijas resursus. Programma sakārto rezultātu sarakstu pēc atbilstības, nodrošina meklēšanas rezultātu pielāgošanu pēc 10 kritērijiem, piekļuvi lietotāja konta informācijai u.c. pakalpojumus, kas pieejami Kopkataloga lietotājiem.

Bibliotēkas krājums kopumā atbilst studiju īstenošanai un zinātniskās pētniecības attīstīšanai, jo katru gadu tas tiek papildināts ar aktuālākajiem informācijas resursiem saskaņā ar akadēmiskā personāla un studentu informacionālajām vajadzībām.

Daugavpils Universitātes bibliotēka un datu bāzu resursi

Bibliotēka studējošajiem nodrošina pieeju kvalitatīvai un studiju jomai atbilstošai informācijai, studiju un pētniecības nolūkiem piedāvājot bibliotēkas krājumā esošos informācijas resursus, kā arī, pasūtot informācijas resursus no citām bibliotēkām. Daugavpils Universitātes bibliotēka ir atvērta 11 stundas dienā, 61 stundu nedēļā. Lasītava atvērta darba dienās no plkst. 9.00 līdz 20.00, sestdienās – no plkst. 10.00 – 16.00, bibliogrāfijas un informācijas sektors atvērts darba dienās no plkst. 10.00 līdz 17.00. Grāmatas var nodot arī ārpus bibliotēkas darba laika, izmantojot grāmatu nodošanas iekārtas pie mācību korpusiem Vienības ielā 13 un Parādes ielā 1.

Bibliotēkas telpu kopplatība ir 1000 m², studējošo rīcībā ir lasītava ar brīvu pieeju krājumam, abonements, Bibliogrāfijas un informācijas sektors, 20 datori, 3 multifunkcionālas iekārtas, 2 kopētāji, 2 printeri, internets, t.sk. piekļuve bezvadu internetam.

Bibliotēkas telpu kopplatība ir 1000 m². Studējošo rīcībā ir lasītava ar brīvu pieeju krājumam, abonements, Bibliogrāfijas un informācijas sektors, 20 datori, 3 multifunkcionālas iekārtas, 2 kopētāji, 2 printeri, internets, t. sk. piekļuve bezvadu internetam.

Bibliotēka piedāvā šādus pakalpojumus: grāmatu izsniegšana uz mājām; literatūras, datu bāzu, e-katalogu u. c. resursu izmantošana lasītavās; grāmatu elektroniskā pasūtīšana un rezervēšana ņemšanai uz mājām, izmantošanas termiņa pagarināšana; datoru un interneta izmantošana; *EBSCO*, *ScienceDirect* un *Scopus* datubāžu attālināta izmantošana; DU izstrādāto noslēguma darbu attālināta izmantošana; konsultācijas informācijas meklēšanā e-katalogos un datubāzēs; starpbibliotēku abonementa pakalpojumi; studējošo apmācība darbam ar e-katalogiem un datubāzēm; kopēšanas, drukāšanas un skenēšanas pakalpojumi..

Bibliotēkas krājums ir 267655 eksemplāri, t. sk. 247333 grāmatas, 20322 periodiskie izdevumi (368 nosaukumi). DU bibliotēkā ir 10867 informācijas avoti vēstures un arheoloģijas nozarē – monogrāfijas, uzzīņu literatūra, preses izdevumi latviešu valodā un svešvalodās, lasāmatmiņas ciparvideodisku krājums. Bibliotēkā tiek piedāvāti žurnālu arhīvi latviešu un angļu valodā. No 2002. gada lasītājiem ir iespēja izmantot 13 Latvijas lielāko bibliotēku fondus un pakalpojumus

Bibliotēkā pieejamas 9 datu bāzes atbilstošajā jomā: *Cambridge University Press* (humanitārās un sociālās zinātnes), *EBSCO* (daudznozaru žurnālu datubāze, kas sastāv no vairākām pilntekstu un apskatu datu bāzēm); *LETAS* arhīvs (nacionālās ziņu aģentūras resursi), *LETONIKA* (uzzīņu un tulkošanas sistēma internetā), *Lursoft* (laikrakstu bibliotēka), *NOZARE.LV* (aktuālā informācija svarīgākajās Latvijas nozarēs), *ScienceDirect* (daudznozaru datu bāze), *Scopus* (daudznozaru zinātnisko publikāciju bibliogrāfiskās un citēšanas informācijas datubāze), *Web of Science* (daudznozaru datu bāze).

DU Humanitārās fakultātes Vēstures katedrā ir pieejama prof. J. Veinberga bibliotēka (pārsvarā grāmatas seno laiku vēsturē) un citi privātie dāvinājumi, kā arī projektu ietvaros iegādātās zinātniskās monogrāfijas un rakstu krājumi. Studiju un pētniecības procesā izmantojami Latgales Pētniecības institūta (LPI) bibliotēkas fondi (2600 nosaukumi), datu bāze “Latgales dati”, elektroniskās publikācijas LPI interneta mājas lapā (<http://lpi.du.lv>).

DU darbojas Mutvārdu vēstures centrs (turpmāk – MVC), kurā pētniekiem pieejams mutvārdu vēstures avotu arhīvs ar elektronisko katalogu (1100 audioieraksti, daļēji – dzīvesstāstu transkripcijas, papildmateriāli: fotogrāfijas, dokumentu skenējumi u.c.); projekta MYPLACE arhīvs (audio un video interviju ieraksti, transkripcijas). MVC ir aprīkots ar datortehniku,

programmnodrošinājumu, aparāturu mutvārdu liecību ierakstīšanai, apstrādei, arhivēšanai un izmantošanai pētnieciskajā un akadēmiskajā darbā. MVC resursi tiek izmantoti zinātniskajai pētniecībai, DU studiju programmu realizācijai, sadarbībai ar dažādu valstu pētnieciskajām institūcijām, muzejiem, arhīviem, preses izdevumiem, nevalstiskām organizācijām un mācību iestādēm. Izveidota DU MVC bibliotēka – viena no labākajām Latvijas bibliotēkām mutvārdu vēsturē, kas tiek izmantota studiju kursu apguvē un pētniecisko darbu izstrādē.

DU Krievu valodas un kultūras centrs iepazīstina ar Krievijas kultūrvēsturisko mantojumu, kā arī ar aktuālo zinātnisko un metodisko informāciju no Krievijas. Centra bibliotēkā ir pieejami Krievijas izdevniecību jaunumi (ap 500 vienību), tajā skaitā vēstures, kultūras, un filozofijas grāmatas krievu valodā. Centrā ir nodrošināta bezmaksas pieeja Krievijas masu saziņas līdzekļu elektroniskajām datu bāzēm (INTEGRUM) un enciklopēdiju, vārdnīcu u.c. uzziņu literatūras tekstiem (RUBRICON).

Bibliotēkas krājuma papildināšana un datu bāžu abonēšana notiek pēc fakultāšu docētāju pieprasījuma. Iesniegumus par grāmatu iepirkšanu regulāri izskata un apstiprina DU Budžeta komisija, tādējādi īstenojot mehānismu jaunāko izdevumu iegādei DU bibliotēkā. Bibliotēka neveic krājuma digitalizāciju, taču bibliotēkas informatīvajā sistēmā tiek augšupielādēti DU studējošo noslēguma darbi. Bibliotēka regulāri informē fakultātes par jaunāko literatūru, par datu bāžu izmēģinājumiem un abonēšanas iespējām, lai fakultāšu docētāji un studējošie varētu iepazīties ar jauniem piedāvājumiem.

Vēstures avoti doktora studijās.

Būtiska nozīme vēstures doktora promocijas darbu izstrādē ir **arhīvos uzglabātajiem primārajiem avotiem**. Latvijas arhīvu sistēma ir apvienota Latvijas Nacionālajā arhīvā, kam padoti 15 arhīvi. To skaitā ietilpst Latvijas Valsts vēstures arhīvs (LVVA), Latvijas valsts arhīvs, Latvijas kino foto un fono dokumentu arhīvs (LKFFDA) un 11 zonālie arhīvi. Nozīmīgākie arhīvi, ko izmantos studējošie ir LVVA un LVA. LVVA uzglabā vairāk nekā 6 miljonus arhīva lietu no 1220. gada līdz 1991. gadam. Studentiem un citiem pētniekiem katru darba dienu ir pieejamas arhīva lasītavas. Liels progress ir pēdējos gados noritošā arhīva krājumu un fondu rādītāju digitalizācija, kā arī iespēja bez atlīdzības pārfotografēt arhīva dokumentus. Latvijas Valsts arhīvs uzglabā dokumentus, kas tapuši kopš 1940. gada. LKFFDA uzglabā kino un video dokumentus (100 vienību), foto dokumentus (1, 7 miljoni vienību) un skaņas dokumentus (6 tūkstoši vienību). Latgales reģionālās vēstures pētniecībā nozīmīgs ir Daugavpils zonālais valsts arhīvs. Studējošie veic pētījumus ārvalstu arhīvos – populārākie ir Apvienotās Karalistes, Krievijas, Polijas, Vācijas arhīvi.

Studējošie var izmantot vairāk nekā 100 akreditētu valsts un pašvaldību muzeju kolekcijas. Īpaši svarīga nozīme ir arheoloģisko artefaktu glabātuvēm. Nozīmīgi šai ziņā ir Latvijas Nacionālā vēstures muzeja krājumi. Studējošajiem ir pieejami LU Latvijas vēstures institūta Arheoloģisko materiālu krātuves artefakti. Tajā koncentrēts Latvijā lielākais arheoloģisko izrakumu zīmēto plānu krājums (28 553 vienības), izrakumu pārskatu krājums (ap 1342 vienības), pirmdokumentācijas krājums (2038 vienības), fotonegatīvu krājums (vairāk nekā 130 000 filmu kadru).²⁸

2.3.Finansiālā bāze

Gan LU VFF, gan DU iesaistīto struktūrvienību finansiālo bāzi, kas nepieciešama studiju programmu īstenošanai, nodrošina ieņēmumi no studējošo maksām un valsts budžeta

²⁸ Arheoloģisko materiālu krātuve <https://www.lvi.lu.lv/lv/arhkratuve.htm>

finansējuma studijām (dotācija). LU VFF un DU struktūrvienību studiju finansiālā bāze ir pietiekama, lai nodrošinātu studiju procesu līdz šim realizētajās studiju programmās. Finanšu situāciju regulāri uzrauga, pārskatot studiju programmu izmaksas, mācībspēku plānoto slodžu atbilstību reālajam studentu un darba apjomam. LU un DU rīcībā jau ir nepieciešamais aprīkojums kopīgās studiju programmas realizācijas uzsākšanai, kas nozīmē, ka “Vēsture un arheoloģija” doktora studiju programmu var realizēt bez tūlītējiem papildus izdevumiem iekārtu iegādei/aprīkojuma iegādei.

SPVA pašizmaksas aprēķins tika veikts, izmantojot LU Studiju departamenta un LU Finanšu un uzskaites departamenta izstrādāto metodiku pašizmaksas kalkulācijai, 3498 eiro gadā uz 1 nosacīto studentu, kur mācībspēku pedagoģiskā, zinātniskā un organizatoriskā darba izmaksas ir 1895 eiro uz 1 studentu gadā. Pārējās izmaksas veido vispārējā personāla atalgojums, infrastruktūras uzturēšanas izdevumi, studiju nodrošināšanai nepieciešamās mantas un pakalpojumu iegāde, kā arī LU netiešās izmaksas. Aprēķins ir veikts ar nosacījumu, ka SPVA abās augstskolās kopumā studē 15 – 18 studējošie apmēram studējošie (pirmajā studiju gadā 6), kuri pamatos ir valsts dotēti studenti. Maksas studentu dalība būtu papildus atbalsts, būtu jāsaista prognozes tos piesaistīt ar doktora grāda prestižo statusu atsevišķu sabiedrības grupu vidū, piemēram, valsts ierēdņu, diplomātu, zinātniskās iestādēs strādājošo bez doktora grāda tādu iegūt karjeras veicināšanas nolūkos

2.4. Materiāltehniskā bāze

LU Vēstures un filozofijas fakultātes rīcībā esošās telpas ir atbilstošas fakultātes studentu skaitam. Fakultāte izmanto LU telpas Rīgā, Aspazijas bulvārī 5, tā izvietota ēkas 2 stāvos, kopumā izmantojot telpas 587,10 m² platībā. 5. stāvā atrodas 5 auditorijas ar kopējo platību 312,30 m². Auditorijās nodrošinātas vietas 260 studentiem, tās ir noslogotas gandrīz pilnu dienu – par 67% darbadienās (pavasara semestrī par 95%), par 74% sestdienās. Visas auditorijas ir aprīkotas ar multimediju projektoriem un datoriem, visās ēkas telpās ir interneta (bezvadu) pieslēgums. Ēkas 2. stāvā atrodas fakultātes pasniedzēju darba telpas, fakultātes dekanā un izpilddirektora kabinets, zinātnes telpa (kas tiek attīstīta kā arheoloģijas laboratorija), kā arī koplietošanas telpas, tajā skaitā dekanāta telpa, personāla atpūtas telpa un palīgtelpas. Visi pasniedzēji ir nodrošināti ar darba vietām. Pasniedzēju darba kabinetos ir aprīkotas darba vietas, kas labiekārtotas ar darba galdu, stacionāro datoru un printeri. Nākotnē, 2023. gadā, paredzēta visu vēstures programmu atrašanās LU Rakstu mājā Torņakalnā.

Daugavpils Universitātes materiāltehniskā bāze

Studiju procesa nodrošināšana galvenokārt notiek Daugavpils Universitātes studiju korpusā Vienības ielā 13, kur atrodas DU Humanitārās fakultātes Vēstures katedra un ikdienā strādā studiju programmā iesaistītie docētāji. Materiāli tehniskais nodrošinājums atbilst doktora studiju programmas vajadzībām un mūsdienu tehnoloģiju iespējām. Akadēmiskajām personālām, pētniekiem un doktorantiem ir pieejama moderna zinātniskā vide – tehniskais aprīkojums, datori, audio un video līdzekļi, orgtehnika, telpu aprīkojums un datubāzes. Studiju procesā un doktorantu pētnieciskajā darbā un to rezultātu aprobācijā un prezentācijā tiks izmantotas mūsdienu apmācības metodes un tehnoloģijas, tāpēc Humanitārajā fakultātē ir vairākas atbilstoši aprīkotas auditorijas, ieskaitot prof. Joela Veinberga auditoriju (312. aud.), kur atrodas prof. Veinberga bibliotēka.

SPVA realizēšanā tiks izmantota šāda materiāli tehniskā bāze mācību korpusā Vienības ielā 13:

	Skaitis	Auditorijas nr.
Stacionārie datori ar monitoru	24	111., 303., 305., 309., 312., 315., 322., 404., 405., 406., 408. aud.
Portatīvie datori	6	301., 308., 310. aud.
Audio iekārtas	12	111., 303., 305., 301., 308., 309., 310., 315., 322., 408., 404., 405., 110. aud.
Kopētāji	1	301. aud.
Projektori	12	111., 110., 315., 309., 308., 301., 305., 303., 310., 404., 405., 408., 322. aud.
Televizori	10	101., 106., 109., 324., 301., 308., 310. aud.
Interaktīvās tāfeles	4	101., 301., 307., 313. aud.
Lingafonijas kabinets	1	305. aud.
Sinhronās tulkošanas aprīkojums (60 cilvēki) un konferenču zāle 75 cilvēkiem	1	308. aud.
Videokonferenču zāle ar sinhronās tulkošanas kabīni un Life Size videokonferenču programmatūru	1	301. aud.
Diktafoni	15	310. aud.
Dokumentu kamera	1	301. aud.
Mikrofoni	4	301., 308. aud.

Visās auditorijās ir interneta pieslēgums.

310. aud. atrodas Mutvārdu vēstures centrs. Vairāku projektu ietvaros Mutvārdu vēstures centrs nodrošināts ar datortehniku, video un audio aparatūru, digitālo skaņu ierakstošo aparatūru un datorprojektoru ar ekrānu, kas tiek izmantoti pētnieciskajā darbā, tā rezultātu aprobācijā un studiju kursu apguvē. Studējošo rīcībā ir arī DU Sociālo un humanitāro zinātņu institūta pētnieciskā centra “Latgales Pētniecības institūts” telpas, datortehnika, bibliotēka u.c. resursi.

Studiju procesā un patstāvīgo pētniecisko projektu realizēšanā studējošie var izmantot: DU *CISCO System Networking Local Academy* datorklasi ar jaunu piekļuves tehnoloģiju; DU Multimediju Centra tehniskos resursus; DU Informācijas tehnoloģiju centra tehniskos resursus; kopēšanas iekārtas; vizuālās prezentācijas iekārtas; video filmēšanas, video montēšanas iekārtas, audio iekārtas.

Daugavpils Universitātē ir īstenots projekts „Daugavpils Universitātes studiju programmu kvalitātes uzlabošana un vides pieejamības nodrošināšana”, ko līdzfinansē Eiropas reģionālās attīstības fonds (ERAF) un tā ietvaros noritēja DU infrastruktūras modernizēšana un pielāgošana personām ar īpašām vajadzībām, tādējādi uzlabojot vides pieejamību personām ar funkcionāliem traucējumiem (kustību, redzes, dzirdes, garīga rakstura traucējumiem):

- mācību korpusos Vienības ielā 13, Parādes ielā 1, DU mācību bāzē „Ilgas” notikusi telpu pielāgošana personām ar īpašām vajadzībām. Mācību auditorijas ir pieejamas cilvēkiem ratiņkrēslos – ierīkoti lifti un pacelājs, likvidēti sliekšņi, piemērots durvju platums.

- izveidota bērnistaba, kas paredzēta studējošajiem jauniešiem vecākiem – mazuļa pārtīšanai un barošanai, un rotaļistaba – studējošo vecāku bērnu nodarbināšanai lekciju laikā.

III Studiju saturs un īstenošanas mehānisms

3.1. Studiju programmas saturs

SPVA saturs veidots atbilstoši MK noteikumiem nr. 1001 no 2005. gada 27. decembra *Zinātniskā doktora grāda piešķiršanas (promocijas) kārtība un kritēriji* un LU Studiju programmu nolikumam, DU normatīviem dokumentiem. Ietvari, ko nosaka šie dokumenti ir faktiski diezgan plaši un elastīgi. Programmas kopējais apjoms trijos gados veido 144 kredītpunktus. Programma iedalās A (obligātajā) daļā un B (izvēles daļā) A daļu ir 106 kredītpunktu liela, 74 % no programmas apjoma, savukārt lielu daļu no tās veido kursi promocijas darba izstrādē (88 kredītpunkti, 61 % no programmas kopējā apjoma). Savukārt izvēles (B) daļa ir 38 kredītpunktu apjomā.

2020. gada jūnijā tika pieņemts Izglītības un zinātnes ministrijas *Konceptuālais ziņojums Par jauna doktorantūras modeļa ieviešanu Latvijā*²⁹ (turpmāk – Ziņojums). SPVA struktūra un saturs atbilst šī dokumenta nostādnēm. Programmas struktūrā kursi promocijas darba izstrādē un promocijas eksāmeni veido 69 % programmas, Ziņojumā rekomendēts 70 % kredītpunktu paredzēt pētniecībai. Ziņojums nosaka orientēt doktora studiju programmas uz izcilību, doktorantūras administratīvo kvalitāti, akadēmiskā personāla pētniecībā balstītu promocijas darbu izstrādi. Viss minētais ir svarīgs arī SPVA. Ziņojums iesaka nodrošināt “plaši izmantojamās prasmes”. Programmas kursi, piemēram, *Doktorantūras semināri vēsturē*, nodrošinās tādu prasmju apgūšanu kā pētniecības metodoloģija, pedagoģija, vadība, akadēmiskā valoda un zinātnes komunikācija. Programmā paredzēti kursi digitālām prasmēm. Programmā paredzēts ieviest (un līdz šim ir tikušas īstenotas) daudzas labās prakses, kuras minētas Ziņojumā, piemēram, stingru kvalitātes kontroli, trīspusējus līgumus ar doktorantu.

SPVA obligātā A daļa sastāv no kursiem promocijas darba izstrādē, promocijas eksāmeniem, augstskolu pedagoģiskā praktikuma.

Atbilstoši lielāko daļu no SPVA (88 kredītpunkti, 61 procents no programmas) veido kursi promocijas darba izstrādei (*Promocijas darba izstrāde vēsturē I, Promocijas darba izstrāde vēsturē II, Promocijas darba izstrāde vēsturē III, Promocijas darba izstrāde vēsturē IV, Promocijas darba izstrāde vēsturē V, Promocijas darba izstrāde vēsturē VI*), paredzot noteiktu kredītpunktu skaitu katru semestri. Šos kursus paredzēts īstenot katrai no partnerinstitūcijām autonomi. Galvenais atbildīgais par šo kursu sekmīgu īstenošanu ir attiecīgā studenta promocijas darba vadītājs katrā no partnerinstitūcijām. Minētie kursi nosauc un raksturo galvenās aktivitātes, kas jāveic doktorantam strādājot pie promocijas darba triju gadu periodā. Šīs aktivitātes noris zinātniskā vadītāja tiešā vadībā un sadarbībā ar nozares ekspertiem. Tās ietver darba mērķu un uzdevumu formulēšanu, teorētisko koncepciju izstrādi un attīstību darba gaitā, darba tēmas hronoloģisko robežu un periodizācijas izstrādi. Darba izstrādes gaitā paredzēts darbs ar primārajiem avotiem (arhīvu materiāli, arheoloģiski artefakti utml.) un sekundārajiem avotiem (prese, likumdošanas akti, atmiņas), šo avotu kritisks izvērtējums, analīze un sintēze. Īpaši būtiska nozīme ir sasniegto zinātnisko atziņu un rezultātu publiskošanai, kas izpaužas rakstu sagatavošanā un publicēšanā citējamās, recenzētos izdevumos Latvijā un ārvalstīs, kā arī dalībā starptautiskās zinātniskās konferencēs. Kursi

²⁹Konceptuālais ziņojums par jauna doktorantūras modeļa ieviešanu Latvijā

<https://www.izm.gov.lv/lv/konceptualais-zinojums-par-jauna-doktoranturas-modeļa-ieviešanu-latvijā>

promocijas darba izstrādē paredz zinātniskās literatūras studijas un kritisku analīzi, izvērtējot tajā minētos faktus un historiogrāfiskās koncepcijas un pielietojot minēto promocijas darba izstrādē. Doktorantiem jāpiedalās konferenču organizēšanā, programmas un fakultāšu organizētajos pasākumos.

Doktorantu paveikto un sasniegto progresu regulāri vērtēs promocijas darba vadītājs, reizi gadā viņu darbība un paveiktā atbilstība iesniegtajam individuālajam darba tiks vērtēta atbilstošās doktorantūras padomes sēdē.

Triju *promocijas eksāmenu* (*Promocijas eksāmens vēstures apakšnozarē, Promocijas eksāmens specialitātē, Promocijas eksāmens: vēstures koncepti svešvalodā*, kopā 12 kredītpunkti) iekļaušanu programmā nosaka ārējie normatīvie akti, piemēram, jau minētie MK Noteikumi 1001: *Zinātniskā doktora grāda piešķiršanas (promocijas) kārtība un kritēriji*, kuri paredz promocijas eksāmenus zinātnes "nozarē, apakšnozarē un svešvalodā" un augstskolu normatīvi. Šie eksāmeni ne tikai un ne tik daudz pilda zināšanu un erudīcijas kontroles funkcijas, bet noritot akadēmiskas diskusijas formā piedāvā jaunāko nozares attīstības tendenču analīzi kopā ar nozares ekspertiem. Promocijas eksāmenus saskaņā ar līgumu starp LU un DU organizēs kopīga promocijas eksāmenu komisija, katram promocijas eksāmenam komisijas sastāvu noteiks SPVA padome. Abu pušu līgums nosaka, ka komisijas sastāvā ir pārstāvji no abām Pusēm.

Promocijas eksāmens vēstures apakšnozarē paredzēts vienā no piecām pastāvošajām apakšnozarēm (vispārējā vēsture, Latvijas vēsture, arheoloģija, etnoloģija, historiogrāfija un vēstures palīgzinātnes). Šis eksāmens apliecina doktoranta zināšanas un kompetenci jaunākajos zinātnes sasniegumos attiecīgajā apakšnozarē un prasmes veikt teorētisku un historiogrāfisku problēmu analīzi.

Kursa *Promocijas eksāmens specialitātē* programma ir saistīta ar katra doktoranta promocijas darba tēmu un paredz noskaidrot viņa zināšanas un kompetenci par promocijas darba teorētiskajām un historiogrāfiskajām problēmām.

Promocijas eksāmens: vēstures koncepti svešvalodā apliecina doktoranta teorētiskā sagatavotība un zināšanas svešvalodās (angļu vai vācu valodā), galvenokārt tēmais relevantās vēstures terminoloģijas zināšanas. Šo eksāmenu var nolikt, apvienojot ar kursu *Promocijas eksāmens specialitātē*.

Būtisks SPVA kurss A daļā ir *Augstskolas pedagoģiskais praktikums vēsturē* - doktorantam studiju laikā jāapgūst augstskolas mācībspēka prasmes, piedaloties kursu docēšanā vēstures bakaura vai maģistra studiju programmā LU VFF, DU HF vai arī vēstures zinātnē citā LU vai DU fakultātē, vai citā Latvijas augstskolā. Šo kursu nodrošinās un administrēs katra no konkrētajām augstskolām autonomi.

SPVA B (izvēles) daļu veido izvēles kursu kopums, kas ietver daļību doktorantūras skolā, doktorantūras seminārus un teorētiskos kursus. Doktorantūras semināru kursi (*Doktorantūras seminārs vēsturē I, Doktorantūras seminārs vēsturē II, Doktorantūras seminārs vēsturē III*) iekļauti SPVA ierobežotās izvēles (B) daļā. Tie paredzēti jaunāko nozares tendenču apspriešanai, promocijas darba progresa analīzei, akadēmiskās rakstīšanas prasmju izkopšanai. Šos kursus paredzēts piedāvāt abu augstskolu studentiem.

Kurss *Dalība LU doktorantūras skolā vai līdzvērtīgs darbs ārvalstu akadēmiskā institūcijā* nodrošina interdisciplināritātes aspektus, attīsta studējošo prasmes komunicēt aktuālās vēstures zinātnes problēmas citu speciālistu auditorijai. Doktorantam ir tiesības studiju periodā piedalīties vairākās doktorantūras skolās Latvijā un ārvalstīs, saņemot kredītpunktus par katru no tām, ja viņš izpilda katras attiecīgās doktorantūras skolas prasības. Šo kursu nodrošinās un administrēs katra no konkrētajām augstskolām pašu spēkiem.

SPVA teorētiskie kursi arī paredzēti studējošo atbalstam, nodrošinot kāda noteikta promocijas darba teorētiska vai historiogrāfiska aspekta padziļinātu analīzi. Tie ietver LU profesoru kursus *Alternatīvā vēsture, Mīti Latvijas vēsturē, Vēstures filozofija, Ideju vēstures avotu studijas*,

Vēstures teorija un historiogrāfija Latvijā un Rietumvalstīs: saiknes, mijiedarbības un ietekmes. Šie kursi ir tikuši docēti jau līdz šim un ir veltīti noteiktiem problēmjautājumiem. To rezultāti vainagojušies doktorantu akadēmiskās publikācijas. Nozīmīgākā no tām bija doktorantu rakstu krājums Zellis, K. (red.), *Mīti Latvijas Vēsturē*. Rīga 2006. Kurss *Alternatīvā vēsture* balstās alternatīvās vēstures koncepcijās un teorijā un piedāvā domu eksperimentu par promocijas darbā pētāmo laika posmu, meklējot alternatīvas attīstības iespējas. Kurss *Ideju vēstures avotu studijas* sniedz doktorantiem pamatzināšanas par ideju vēstures un intelektuālās vēstures virzieniem mūsdienu historiogrāfijā, tādējādi nodrošinot iespēju integrēt ideju vēstures un intelektuālās vēstures izpēti metožu pielietojumu promocijas darbu izstrādē.

Kā jau minēts LU VFF Vēstures un arheoloģijas nodaļas mācībspēku ekspertīze saistīta ar politisko un militāro vēsturi, nozīmīga loma ir dažādiem vispārējās un Latvijas vēstures historiogrāfijas aspektiem. No jauna izstrādāti kursi arheoloģijā ir *Teorētiskā arheoloģija, Arheoloģijas vēsture: no jauno laiku antikvārisma pieejas līdz mūsdienu nedestruktīvajām izpēti metodēm*. Šie kursi izstrādāti sakarā ar arheoloģijas nozīmes pastiprināšanos Latvijas vēstures pētniecībā un tās praktiskās nozīmes pieaugumu mūsdienu apstākļos.

Nozīmīgs pienesums SPVA būs DU profesoru kursi *Mūsdienu vēstures metodoloģijas avotpētnieciskā paradigma, Datortehnoloģijas vēstures avotu reprezentācijā izpētē un edīcijā, Vēsturiskā diplomātika un arheogrāfija, Mutvārdu vēsture nacionālās vēstures tēla veidošanā, Reģionālā pētījuma vēsturē metodoloģija un metodika*. Šie kursi nostiprina tādas perspektīvas virzienus kā IT tehnoloģiju izmantošana, reģionālās vēstures pētniecība, mutvārdu vēsture. DU kursi palīdzēs nostiprināt primāro avotu izpēti metodikas prasmes, koncentrējoties uz viduslaiku vēstures avotiem.

Rezumējot pienākumu sadali starp LU un DU jākonstatē, ka tā atbilst Augstskolu likuma 55.1 panta prasībām. Kursi, ko abas universitātes īsteno neatkarīgi (*Promocijas darba izstrāde I līdz Promocijas darba izstrāde VI, Dalība LU doktorantūras skolā vai līdzvērtīgs darbs ārvalstu akadēmiskā institūcijā, Augstskolas pedagoģiskais praktikums vēsturē* tie veido ap 70 procentu no programmas, tādējādi pārsniedzot minētajā pantā nosaukto minimālo apjomu vienu desmito daļu no programmas.

Teorētiskos kursus ievada profesoru lekcijas, kurās tiek pamatota izvirzītās tēmas zinātniskā nozīmība, kā arī tiek izvirzīti konkrēti uzdevumi semināriem. Semināros studenti lasīs referātus par izvēlēto tēmu. Referāti tiks analizēti un izvērtēti, apspriesti nodarbību laikā. Rezultātam jābūt noteiktai idejai vai ierosmei, kas būtu interesanta un noderīga visiem doktorantiem, un, kas ir saistīta ar attiecīgā doktoranta zinātniski pētniecisko darbu un sniegtu atbalstu promocijas darba izstrādē.

Kā A, tā arī B daļu studiju kursiem var tikt pielīdzināti kursi, kurus doktoranti apguvuši citās universitātēs vai citās LU un DU struktūrvienībās, ja kursu apguvi ir akceptējusi SPVA padome.

3.2. Studiju programmas īstenošanas mehānisms

SPVA studijas organizēs kā pilna laika klātienes studijas, kurās ievēros studentcentrētu pieeju programmas satura izstrādē un realizācijā. Šādas pieejas galvenie principi: studējošo iesaisti studiju procesā un satura pilnveidē, studiju rezultātu skaidrību un atbilstību studējošo interesēm, studējošo mobilitātes nodrošināšanu, akadēmiskā personāla kompetenču attīstību u. tml.³⁰ Doktorantu darbība tiks regulāri vērtēta un kontrolēta. Reizi gadā tiek izvērtēta gada studiju plāna izpilde un apstiprināts studiju plāns nākamajam studiju gadam. Studentiem nepieciešams iegūt pozitīvu vērtējumu par programmas obligātā un izvēles satura apguvi. Studiju kursu

³⁰ Par šiem principiem skatīt Akadēmiskās informācijas centra pētījumu "Studentcentrētas izglītības pieeja augstskolās / koledžās Latvijā":

http://www.aic.lv/portal/content/files/Informativs_zinojums_SCL_istenosana_Latvija.pdf

rezultātu vērtēšanā tiek ievērota prasība nodrošināt skaidrus vērtēšanas kritērijus, ar kuriem studenti jāiepazīstina, sākot apgūt kursu. Ar katra studiju kursa specifiskajiem vērtēšanas kritērijiem mācībspēkam ir jāiepazīstina studenti pirmajā nodarbībā, tie tiek izklāstīti arī kursa aprakstos.

SPVA studijas organizēs kā pilna laika klātienes studijas, kurās ievēros studentcentrētu pieeju programmas satura izstrādē un realizācijā. Tā nodrošinās studentcentrētas pieejas galvenos principus: studējošo iesaisti studiju procesā un satura pilnveidē, studiju rezultātu skaidrību un atbilstību studējošo interesēm, studējošo mobilitātes nodrošināšanu, akadēmiskā personāla kompetenču attīstību u. tml.³¹

Doktorantu darbība tiks regulāri vērtēta un kontrolēta. Reizi gadā tiek izvērtēta gada studiju plāna izpilde un apstiprināts studiju plāns nākamajam studiju gadam. Studentiem nepieciešams iegūt pozitīvu vērtējumu par programmas obligātā un izvēles satura apguvi. Studiju kursu rezultātu vērtēšanā tiek ievērota prasība nodrošināt skaidrus vērtēšanas kritērijus, ar kuriem studenti jāiepazīstina, sākot apgūt kursu. Ar katra studiju kursa specifiskajiem vērtēšanas kritērijiem mācībspēkam ir jāiepazīstina studenti pirmajā nodarbībā, tie tiek izklāstīti arī kursa aprakstos.

Saskaņā ar LU un DU kopīgajām nostādnēm dominējošā darbības forma teorētiskajosursos ir seminārs, bet lekcijas ir salīdzinoši nelielā skaitā. Liela loma ir studējošo patstāvīgajam darbam ārpus auditorijas. Teorētiskie kursi un doktorantūras semnāri tiek organizēti tā, lai sniegtu atbalstu promocijas darba izstrādē.

Ir panākta vienošanās par SPVA īstenošanas konkrētajiem mehānismiem. Tiks izveidota kopīgās programmas padome – SPVA padome. Kopīgo programmu katrā no pusēm vadīs programmas direktori un SPVA padome. Šīs padomes sastāvā tiks iekļauti seši pārstāvji – pa trim pārstāvjiem no katras universitātes, tajā skaitā katras puses ieceltais programmas direktors. SPVA padomes locekļus katra puse nozīmē tās noteiktajā kārtībā. Lēmumus padome pieņems, abu pušu pārstāvjiem savstarpēji vienojoties.

Kopīgā padome noteiks vienotas prasības SPVA īstenošanai, tajā skaitā imatrikulācijas prasībām, studiju kursu aprakstiem, promocijas eksāmeniem. Promocijas eksāmenus abas puses organizēs un pieņems kopīgi. Promocijas eksāmenu komisiju sastāvu katrā atsevišķā gadījumā noteiks SPVA padome. Komisijas sastāvā būs kompetentākie atbilstošās apakšnozares eksperti no LU un DU. Ir noteiktas SPVA padomes funkcijas kvalitātes kontrolē un uzlabošanā, kas apskatītas tālākajā tekstā.

Ir paredzēts perspektīvā izveidot kopīgu Promocijas padomi Vēsturē un arheoloģijā, bet pagaidām turpinās darboties Promocijas padomes abās universitātēs. Šobrīd LU Vēstures Promocijas padomē ir iekļauti DU pārstāvji.

3.3. Studiju programmas kvalitātes nodrošināšanas sistēma

LU kvalitātes nodrošināšanas sistēma un sadarbība ar DU.

LU nodrošina darbību un metožu kopumu, kādā kvalitāte tiek plānota, ieviesta, sistemātiski novērtēta un nepārtraukti pilnveidota, tādējādi sekmējot LU noteikto mērķu sasniegšanu un tās darbībā iesaistīto pušu vajadzību apmierināšanu. LU kvalitātes nodrošināšanas vadības sistēma ir ieviesta un tiek īstenota kopš 2010.gada, bet kvalitātes politika formulēta kopš 2012.gada.

³¹ Par šiem principiem skatīt Akadēmiskās informācijas centra pētījumu “Studentcentrētas izglītības pieeja augstskolās / koledžās Latvijā”:

http://www.aic.lv/portal/content/files/Informativs_zinojums_SCL_istenosana_Latvija.pdf

LU kvalitāti definē kā izcilības mēru, kas raksturo spēju apmierināt vai pārspēt tās darbībā iesaistīto pušu paredzamās vajadzības un gaidas, kā arī nodrošināt procesu atbilstību nozares regulējošām un standartu prasībām.

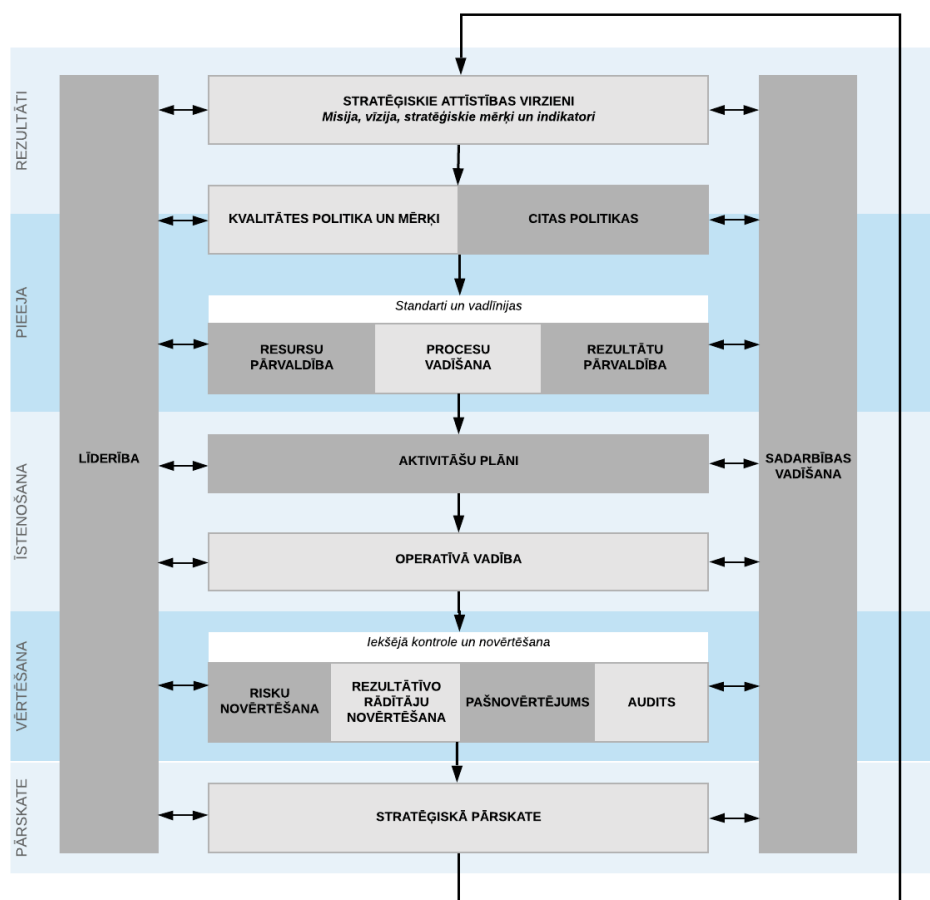
Ar kvalitāti saistītie LU principi un to sasniegšanai nepieciešamais rīcību kopums ir definēts **LU Kvalitātes politikā**³². LU Kvalitātes politika ir kvalitātes vadības sistēmas sastāvdaļa, tā attiecas uz visām LU darbības jomām un paredz tās īstenošanu visos LU pārvaldības līmeņos. LU Kvalitātes pārvaldības vadlīnijas LU stratēģiskajos attīstības virzienos noteiktas **LU Kvalitātes rīcībpolitikā**³³. Kvalitātes politika un Kvalitātes rīcībpolitika kopā ar citām LU politikām un procesu kopumu nodrošina LU darbības saskaņotu plānošanu un īstenošanu. SPVA kvalitātes nodrošināšanā tiks ņemtas vērā LU Kvalitātes rīcībpolitikā noteiktās **studiju kvalitātes pārvaldības vadlīnijas**.

LU kvalitātes vadības sistēma tiek īstenota atbilstoši visaptverošās kvalitātes vadības principiem TQM (*Total Quality Management*), integrējot izcilības pieeju LU korporatīvās kultūras veidošanā. Visaptverošās kvalitātes vadības īstenošanai LU izmanto starptautiski atzītu un praktiski pielietojamu kvalitātes vadības metodoloģiju – EFQM (*European Foundation of Quality Management*) izcilības modeli. Atsevišķās jomās kvalitātes vadības sistēma tiek padziļināta, nodrošinot nozares aktuālo standartu un ietvaru ievērošanu, t.sk. Eiropas standartu un vadlīniju augstākās izglītības kvalitātes nodrošināšanai Eiropas augstākās izglītības telpā (*The Standards and guidelines for quality assurance in the European Higher Education Area*, turpmāk - ESG) ievērošanu studiju procesa kvalitātes nodrošināšanā. Vadlīnijas LU kvalitātes vadības sistēmas izveidei, uzturēšanai, pilnveidošanai un novērtēšanai ir apkopotas Izcilības modelī, kas ir saistošs katram LU darbiniekam.³⁴ LU Kvalitātes vadības sistēmas shēma - 1.attēlā.

³² https://www.lu.lv/fileadmin/user_upload/LU.LV/www.lu.lv/Dokumenti/Dokumenti_LV/2._POLITIKAS/Kvalitates_politika_LV.pdf

³³ https://www.lu.lv/fileadmin/user_upload/LU.LV/www.lu.lv/Dokumenti/Dokumenti_LV/2._POLITIKAS/Kvalitates_ricibpolitika_LV.pdf

³⁴ https://www.lu.lv/fileadmin/user_upload/lu_portal/dokumenti/strategijas-un-koncepcijas/lu_izcilibas_modelis.pdf



1. att. LU Kvalitātes vadības sistēmas shēma

LU kvalitātes vadības cikliskuma un nepārtrauktības nodrošināšanā tiek izmantota starptautiski atzīta metodoloģija “Rezultāti – Pieeja – Īstenošana – Vērtēšana – Pārskatīšana” (RADAR, Results – Approach – Deployment – Assessment and Refine).

Rezultāti: LU stratēģiskās attīstības virzieni un tajos sagaidāmie rezultāti jeb iecerētie darbības mērķi ir noteikti LU Attīstības stratēģijā 2016.-2020. gadam (turpmāk – Stratēģija). Stratēģija izstrādāta, ievērojot ES un Latvijas plānošanas dokumentos noteiktos attīstības virzienus un prioritātes. Balstoties uz konkurētspējas un SVID analīzi, LU noteikusi rīcības plānu un dažādas programmas mērķu sasniegšanai stratēģiskās attīstības virzienos. Stratēģijā noteikti arī stratēģisko mērķu sasniegšanai veicamie uzdevumi un tam nepieciešamie instrumenti. Atbilstoši noteiktajiem attīstības virzieniem LU attieksme un apņemšanās formulēta politikās, t.sk. Kvalitātes politikā, Personāla vadības politikā u.c. Sagaidāmie rezultāti noteikti galvenajos darbības virzienos, kā arī finanšu un pārvaldības jomās, un tie ir saskaņoti ar LU darbībā iesaistīto pušu interesēm. Tie raksturo vēlamos sasniegumus, efektivitāti un ilgtspēju, kā arī labu sniegumu ilgtermiņā. Studiju programmu kontekstā stratēģiskie mērķi un kvalitātes mērķi kaskadēti caur studiju virzienu attīstības plāniem un katras studiju programmas īstenošanas ikgadējo plānu. Studiju programmu rezultāti tiek analizēti gan katras studiju programmas, gan studiju virziena kontekstā, kā arī iekļaujoties kopīgā vērtējumā par stratēģisko mērķu un kvalitāti raksturojošo indikatoru (noteikti Kvalitātes rīcībpolitikā) sasniegšanas līmeni - attiecīgi stratēģiskajā pārskatā un kvalitātes vadības sistēmas ikgadējā pašnovērtējumā.

Pieeja: rezultātu sasniegšanai izvēlētajos stratēģiskajos virzienos, LU izstrādā efektīvas un inovatīvas pieejas un risinājumus, integrējot aktuālos standartus un vadlīnijas, kā arī

mūsdienīgas metodes resursu vadībā, procesu vadībā un kvalitātes rezultātu mērīšanā. LU vadība nodrošina rezultātu sasniegšanai nepieciešamo priekšnoteikumu radīšanu, kvalitātes nepieciešamības apzināšanos, kā arī politiku novadīšanu līdz darbiniekiem un to ievērošanas nodrošināšanu. LU ieviesta un tiek īstenota procesu vadības sistēma (*QuPeRs*)³⁵, kuras ietvaros tiek nodrošināta kvalitātes vadības īstenošanai nepieciešamo procesu identificēšana, strukturēšana, procesu izstrāde, to efektivitātes mērīšana, analīze un pilnveide. Studiju programmu īstenošanā tiek ņemtas vērā Kvalitātes rīcībpolitikā noteiktās vadlīnijas, LU noteiktās procedūras, kā arī studiju programmas ikgadējā pašnovērtējumā identificētās specifiskās aktualitātes.

Īstenošana: uz stratēģisko mērķu sasniegšanu vērstas darbības īstenošanai, LU nodrošina iepriekš kopīgi pieņemtajai politikai atbilstošu pieeju un risinājumu izmantošanu. Darbības tiek plānotas, koordinētas un izvērtētas, veidojot un īstenojot ar stratēģiskajiem rīcības plāniem un programmām saskaņotus aktivitāšu plānus un operatīvas rīcības. Studiju programmu īstenošana tiek nodrošināta atbilstoši studiju virziena attīstības plānam un katras studiju programmas īstenošanas ikgadējam plānam.

Vērtēšana un pārskatīšana: kvalitātes vadības sistēmas efektīva darbība tiek nodrošināta ar ieviestās kvalitātes vadības sistēmas regulāru uzraudzību, nepārtrauktu pilnveidi, kā arī iekšējo auditu veikšanu. LU izmanto uz faktiem balstītu lēmumu pieņemšanas pieeju, izmantojot procesu mērīšanu un rezultātu pārvaldību. LU novērtē un pilnveido īstenotās pieejas un risinājumus attiecībā pret stratēģisko mērķu un kvalitātes mērķu indikatoriem. Iekšējo kontroli nodrošina veicot pārskatus un pašnovērtējumus, risku novērtēšanu, kā arī nodrošinot plānveida iekšējo kvalitātes auditu. Balstoties uz iekšējās kontroles rezultātiem LU vadība pieņem atbilstošus lēmumus par nepieciešamo iekšējās kontroles sistēmas un kvalitātes pārvaldības sistēmas pilnveidošanu. LU ieviesta un darbojas rezultātu pārvaldības sistēma, kuras mērķis ir sniegt iespēju uzraudzīt un analizēt LU, tās struktūrvienību un personāla darbību un sniegumu, lai nodrošinātu iespēju novērtēt LU virzību stratēģijā noteikto mērķu sasniegšanā, kā arī salīdzināt LU sniegumu ar citu augstākās izglītības iestāžu sniegumu dažādās darbības jomās un mērogos (LU iekšienē dažādu struktūrvienību ietvaros, nacionālā mērogā, starptautiskā mērogā). Strukturēta rezultātu pārvaldība nodrošina pastāvīgu LU sasniegto rezultātu uzraudzību un iespēju iegūto informāciju izmantot lēmumu pieņemšanā par atbilstošu aktivitāšu īstenošanas nepieciešamību. Galvenie rezultātu pārvaldības lietotāji ir LU vadība, fakultāšu, institūtu un struktūrvienību vadītāji. Darbības rādītāju sistēmas lietotāji netieši ir arī citi LU organizatoriskās struktūras dažādu līmeņu darbinieki, kas iesaistīti rādītāju izpildē. Iekšējā kontrole un rezultātu pārvaldība nodrošina uzlabojumu un preventīvu darbību identificēšanu, kā arī stratēģisko mērķu sasniegšanas līmeņa noteikšanu – ikgadējo stratēģisko pārskati, pamatojoties uz tās rezultātiem var tikt pieņemts lēmums par grozījumu nepieciešamību stratēģiskajos mērķos, rīcības plānos, programmās, t.sk. indikatoros. Studiju programmas kvalitātes nodrošināšanai LU ir izveidota studiju virziena un tajā ietvertu studiju programmu kvalitātes novērtēšanas un pilnveidošanas sistēma.

LU kvalitātes nodrošināšana tiek īstenota iesaistot galvenās LU darbībā iesaistītās puses. **LU darbībā iesaistītās puses** ir vietējās un ārzemju fiziskās vai juridiskās personas, kuras izmanto LU pakalpojumus vai kuru sociālekonomisko situāciju ietekmē LU darbība. Kvalitātes vadības izpratnē klients var būt gan iekšējais – LU struktūrvienība vai darbinieks, gan ārējais – LU studenti, darba devēji, akadēmiskā sabiedrība, valdība kā sabiedrības pārstāvis kopumā u.c. LU darbībā iesaistītās puses ir formulētas LU Kvalitātes rīcībpolitikā. LU Kvalitātes nodrošināšanas sistēmas izstrādē un pilnveidē galvenās iesaistītās puses ir darbinieki, studējošie, absolventi, darba devēji, sadarbības partneri un citi klienti. To loma kvalitātes pilnveidē un piemēri raksturoti tabulā.

³⁵ https://www.lu.lv/fileadmin/user_upload/lu_portal/dokumenti/noteikumi-un-kartibas/LU_procesu_vadibas_kartiba.pdf

Galveno LU kvalitātes vadībā iesaistīto pušu un to lomas raksturojums

<i>Iesaistītā puse</i>	<i>Loma kvalitātes pilnveidē</i>	<i>Piemēru raksturojums</i>
<i>Latvijas Republikas Saeima un valdība, Izglītības un zinātnes ministrija (IZM) un citas valsts pārvaldes iestādes</i>	<ul style="list-style-type: none"> ▪ LU attīstības virzienu saskaņotība ar valsts attīstības politikas nostādņēm; ▪ Resursu nodrošināšana misijas īstenošanai un darbības pilnveidei; ▪ Salīdzinošo datu (nozaru statistikas) nodrošināšana; ▪ Iesaistīšana valsts politikas veidošanā. 	<ul style="list-style-type: none"> ▪ Valsts attīstības politikas nostādnes, tautsaimniecības attīstības vajadzības, stratēģiskā specializācijas principi, kvalitātes nosacījumi tiek ņemti vērā: <ul style="list-style-type: none"> - stratēģisko attīstības virzienu, mērķu un indikatoru noteikšanā; - kvalitātes vadības sistēmas veidošanā un procesu īstenošanā; - studiju programmu izstrādē, īstenošanā un aktualizācijā; - budžeta vietu sadalē; - zinātnes virzienu noteikšanā; - tālākizglītības pakalpojumu veidošanā; - ārējā finansējuma apguvē; - u.c.; ▪ Sadarbība augstākās izglītības politikas un standartu dokumentu izstrādes darba grupās, komisijās u.c.
<i>Kvalitātes nodrošināšanas organizācijas, t.sk. augstākās izglītības kvalitātes nodrošināšanas organizācijas un tās apvienojošas asociācijas, reitingu veidotāji</i>	<ul style="list-style-type: none"> ▪ Vienotu standartu noteikšana, salīdzināmības nodrošināšana; ▪ Ārējā kvalitātes novērtēšana un kvalitātes garantēšana (akreditēšana, sertificēšana u.c.). 	<ul style="list-style-type: none"> ▪ Vietēju un starptautisku kvalitātes standartu ievērošana un integrēšana kvalitātes vadības sistēmā; ▪ Iekšējās un ārējas kvalitātes novērtēšanas nodrošināšana; ▪ Savstarpēja salīdzināšana (reitingi, <i>benchmarks</i>); ▪ Dalība kvalitātes kritēriju un standartu izstrādē un pilnveidē (dažādās ārējās darba grupās, piemēram profesionālo standartu izstrādei, citu augstākās izglītības iestāžu studiju virzienu novērtēšanās u.c.); ▪ U.c.
<i>LU akadēmiskais un vispārējais personāls</i>	<ul style="list-style-type: none"> ▪ Atbilstošas kvalitātes nodrošināšana; ▪ Iesaiste kvalitātes kultūras veidošanā; ▪ Iesaiste stratēģiskajā plānošanā un kontrolē; ▪ Iesaiste kvalitātes novērtēšanā/izvērtēšanā; ▪ Iesaiste kvalitātes pilnveides vajadzību noteikšanā, plānošanā un īstenošanā. 	<ul style="list-style-type: none"> ▪ Iesaiste stratēģisko attīstības virzienu, mērķu, indikatoru, kā arī kvalitātes elementu noteikšanā, saskaņošanā un īstenošanā; ▪ Pārstāvniecība galvenajās lēmēj institūcijās, ekspertīzēs, padomēs, komisijās, darba grupās u.c.; ▪ Dalība darbinieku aptaujās, pašnovērtējumu veikšana un profesionālās attīstības plānošana ▪ Resursu un procesu kvalitātes nodrošināšana atbilstoši saistošajām prasībām; ▪ Nepieciešamo mērījumu nodrošināšana un to izmantošanas lēmumu pieņemšanā nodrošināšana;

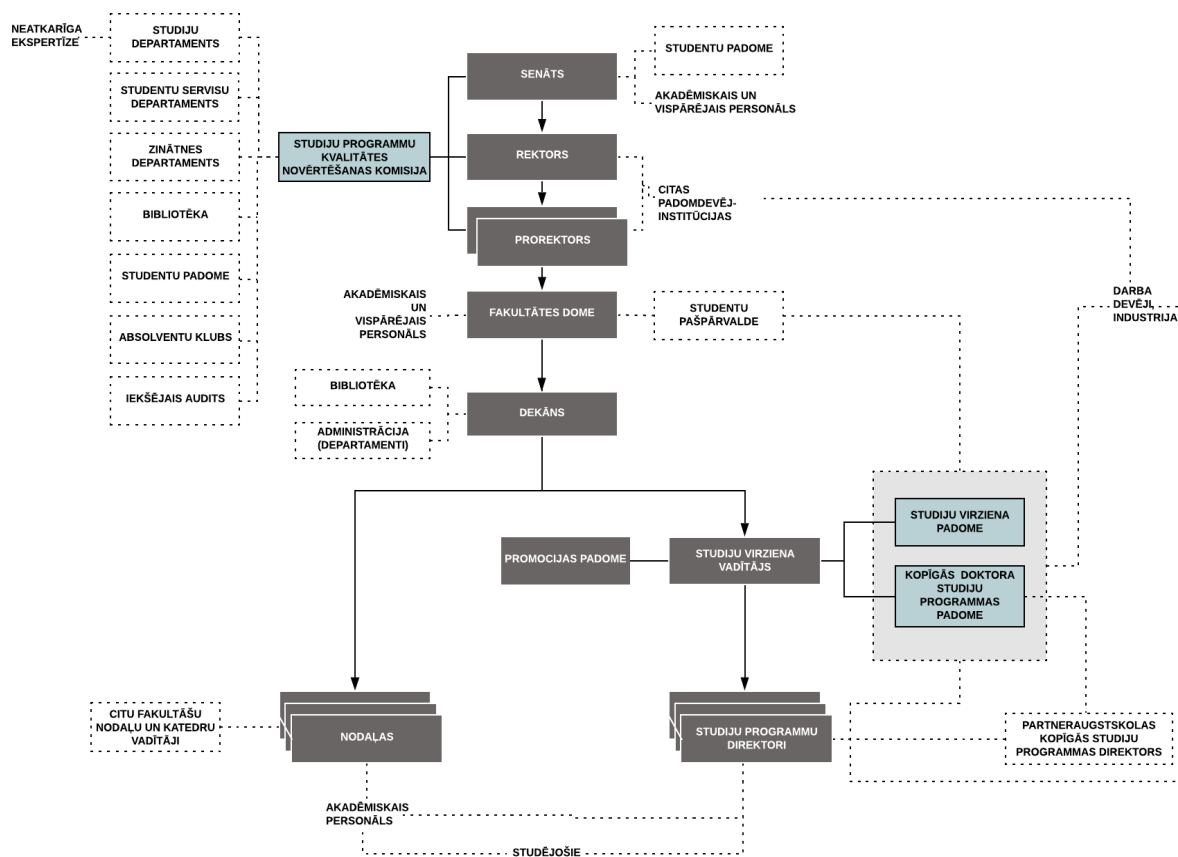
<i>Iesaistītā puse</i>	<i>Loma kvalitātes pilnveidē</i>	<i>Piemēru raksturojums</i>
<i>LU studējošie</i>	<ul style="list-style-type: none"> ▪ Iesaiste attīstības virzienu plānošanā; ▪ Iesaiste kvalitātes novērtēšanā; ▪ Iesaiste kvalitātes pilnveides vajadzību noteikšanā. 	<ul style="list-style-type: none"> ▪ Atgriezeniskās saites sniegšana darbiniekiem par stratēģisko mērķu izpildi, ▪ U.c. ▪ Studējošo pašpārvaldes iesaiste stratēģisko attīstības virzienu, mērķu, indikatoru, kā arī kvalitātes elementu noteikšanā, saskaņošanā un īstenošanā; ▪ Studējošo pārstāvniecība galvenajās lēmēj institūcijās, ekspertīzēs, padomēs, komisijās, darba grupās u.c. (piemēram, ekspertu no studējošo vidus iesaiste studiju programmu regulārā iekšējā novērtēšanā un jaunu studiju programmu izveidē); ▪ Visu studējošo apmierinātības monitorings (anketēšana), sūdzību un ieteikumu izskatīšana, atgriezeniskās saites nodrošināšana; ▪ Regulāra sadarbība ar Studējošo pašpārvaldi, informēšana par aktualitātēm, saskaņošana, kopīgu pasākumu organizēšana, dalība Studentu pašpārvaldes pasākumos; ▪ Studējošo karjeras informācijas un veiksmes stāstu apkopošana un popularizēšana; ▪ U.c.
<i>LU absolventi</i>	<ul style="list-style-type: none"> ▪ Iesaiste attīstības virzienu plānošanā; ▪ Iesaiste kvalitātes novērtēšanā; ▪ Iesaiste kvalitātes pilnveides vajadzību noteikšanā. 	<ul style="list-style-type: none"> ▪ Absolventu pārstāvju iesaiste Padomnieku konventā, padomju un komisiju darbā, konsultēšanās ar absolventiem (piemēram, iesaiste Stratēģiskās padomes darbā, studiju programmu regulārā iekšējā novērtēšanā un jaunu studiju programmu izveidē, attīstības pasākumu plānošanas un koordinācijas grupās); ▪ Visu absolventu apmierinātības monitorings, beidzot studijas (anketēšana); ▪ Absolventu karjeras (plānots – arī nodarbinātības un atalgojuma līmeņa), veiksmes stāstu monitorings; ▪ Regulāra sadarbība ar Absolventu klubu, informēšana par aktualitātēm, saskaņošana, kopīgu pasākumu organizēšana, dalība Absolventu kluba pasākumos; ▪ Absolventu iesaiste studiju programmu īstenošanā (studiju kursu vadīšana, vieslekciju sniegšana, darbu vadīšana, dalība valsts novērtēšanas komisijās, prakses vadīšanā); ▪ U.c.
<i>Darba devēji/ industrija</i>	<ul style="list-style-type: none"> ▪ Iesaiste attīstības virzienu plānošanā; 	<ul style="list-style-type: none"> ▪ Darba devēju apmierinātības monitorings (anketēšana, reitingi);

<i>Iesaistītā puse</i>	<i>Loma kvalitātes pilnveidē</i>	<i>Piemēru raksturojums</i>
	<ul style="list-style-type: none"> Iesaiste kvalitātes novērtēšanā; Iesaiste kvalitātes pilnveides vajadzību noteikšanā. 	<ul style="list-style-type: none"> Darba devēju iesaiste studiju programmu iniciēšanā un īstenošanā (studiju kursu vadīšana, vieslekciju sniegšana, darbu vadīšana, dalība pārbaudījumu komisijās, prakses nodrošināšanā, lietišķo pētījumu organizēšanā; ekskursiju organizēšanā uz uzņēmumiem; Darba devēju pārstāvju iesaiste Padomnieku konventā, padomju un komisiju darbā, konsultēšanās ar darba devējiem un tos apvienojošām organizācijām (piemēram, iesaiste Stratēģiskās padomes darbā, studiju programmu regulārā iekšējā novērtēšanā un jaunu studiju programmu izveidē, attīstības pasākumu plānošanas un koordinācijas grupās); Sadarbības vadīšana, stratēģiskā partnerība, karjeras dienu organizēšana; Darba devēju iesaiste pētniecības virzienu definēšanā un pētījumos; Darba devēju iesaiste prakses aizstāvēšanas komisijās; U.c.
<i>Sadarbības partneri</i>	<ul style="list-style-type: none"> Iesaiste attīstības virzienu plānošanā Iesaiste resursu un procesu kvalitātes un efektivitātes nodrošināšanā; Atgriezeniskās saites sniegšana par industrijas vajadzībām un kvalitātes kritērijiem. 	<ul style="list-style-type: none"> Iesaiste pētniecības virzienu definēšanā un pētījumu veikšanā; Iesaiste sadarbības projektu iniciēšanā un īstenošanā (piemēram, efektīvas sadarbības projekti); Sadarbība resursu koplietošanā (jaunā kompleksa laboratoriju, auditoriju izmantošana); Dalība nozaru asociācijās; U.c.
<i>Citi klienti (t.sk. Bibliotēkas, tālākizglītības pakalpojumu, viesnīcas pakalpojumu u.c.)</i>	<ul style="list-style-type: none"> Iesaiste kvalitātes novērtēšanā. 	<ul style="list-style-type: none"> Apmierinātības monitorings

LU padomdevēja institūcijas statusā LU darbojas arī rektora izveidota **Kvalitātes konsultatīvā komisija** (turpmāk – Kvalitātes vadības komisija), kura konsultē rektoru, kvalitātes vadītāju, iekšējo auditoru un par rezultātu pārvaldību atbildīgo vadošo ekspertu LU kvalitātes pilnveides jautājumos. Tās darbības mērķis ir veicināt LU kvalitātes vadības sistēmas attīstību, tās saskaņošanu ar aktuālajām nozares prasībām, kvalitātes vadības standartiem un vadlīnijām, LU stratēģiskajiem attīstības virzieniem, kā arī darba devēju, LU studējošo un Latvijas sabiedrības

interesēm. Kvalitātes vadības komisijā darbojas vismaz pa vienam pārstāvim no LU fakultātēm, LU zinātniskajiem institūtiem, LU akadēmiskajiem centriem, LU studējošajiem, LU Studiju departamenta, LU Zinātnes departamenta, LU Personāla departamenta, neatkarīgiem kvalitātes vadības ekspertiem, darba devējiem, kā arī sociālajiem partneriem. Šīs komisijas galvenās funkcijas ir uz klausīt pārskatus par LU kvalitātes vadības sistēmas attīstību, paust LU darbībā iesaistīto pušu viedokli ar LU kvalitātes nodrošināšanu saistītos jautājumos, informēt LU vadību un par kvalitātes vadību, iekšējo auditu un rezultātu pārvaldību atbildīgos darbiniekus par aktualitātēm un labāko pieredzi kvalitātes vadības jomā, kā arī norādīt uz LU kvalitātes vadības sistēmas pilnveidojamajām jomām un ierosināt LU par kvalitāti atbildīgo darbinieku rīcību. Komisijas pienākumos ietilpst izskatīt un apspriest LU kvalitātes vadības sistēmas konceptuālo dokumentu projektus, konsultēt par darbībām LU kvalitātes vadības sistēmas pilnveidei, popularizēt LU kvalitātes vadības sistēmas ieguvumus.

Studiju virziena un tajā esošo studiju programmu pārvaldībā un studiju procesa kvalitātes nodrošināšanā ir iesaistītas dažāda līmeņa LU pārvaldes institūcijas, padomdevēj institūcijas, kā arī studiju virziena vadītājs, fakultātes katedru vadītāji, studiju programmu direktori, LU administrācija, LU studentu pašpārvalde un arī studiju programmās studējošie un absolventi (skatīt 2.att.).



2. att. Studiju virziena “Vēsture un arheoloģija” pārvaldība LU

Studiju virzienu pārvaldību nosaka “Nolikums par Latvijas Universitātes studiju virzienu pārvaldību”, kurā atrunāta LU studiju virzienu pārvaldības, kvalitātes nodrošināšanas un studiju virzienu attīstības kārtība, studiju virzienu padomes funkcijas un darbības principi, studiju

virzienu vadītāja un virziena studiju programmu direktora un apakšprogrammu vadītāja kvalifikācijas prasības, pienākumi un tiesības.

Studiju programmu direktora atbildības sfēra saistīta ar studiju programmas izstrādes, vadīšanas un īstenošanas nodrošināšanu, studiju programmas pārskatīšanu, izvērtēšanu un pilnveidi. **Studiju virziena vadītājs** nodrošina studiju virziena pārvaldību un attīstību, t.sk. pārskatīšanu, izvērtēšanu un tā attīstības plānošanu, studiju virziena ārējas novērtēšanas organizēšanu, kā arī sadarbības veicināšanu starp studiju virziena īstenošanā iesaistītajām struktūrvienībām. Akadēmiskā darba veikšanai fakultātē ir izveidotas nodaļas. Nodaļas darbu vada ievēlēts fakultātes nodaļas vadītājs. Piemēram, Fizikas, matemātikas un optometrijas fakultātē darbojas 3 nodaļas, tām pakļautas 5 katedras, kā arī 2 katedras ārpus nodaļām. Vēstures un filozofijas fakultātē darbojas Vēstures un arheoloģijas nodaļa un Filozofijas un ētikas nodaļa. Studiju programmu izstrādāšanā un īstenošanā atbilstoši to pārziņā esošajām nozarēm un zinātnes apakšnozarēm iesaistās gan nodaļu vadītāji, gan katedru vadītāji. **Nodaļu vadītāji** iesaistās studiju programmu satura izstrādē, kā arī sadarbības nodrošināšanā ar citu fakultāšu nodaļu un katedru vadītājiem, akadēmiskā personāla plānošanā, novērtēšanā, un attīstībā, metodiskā darba kvalitātes nodrošināšanā un novērtēšanā. Studiju virzienam atbilstošās visu līmeņu akadēmiskās, profesionālās un doktora studiju programmas pārrauga **Studiju virziena padome** (turpmāk SVP), kas LU studiju virzienā “Vēsture un filozofija” sākusī darbu 2020. gada 1. maijā. Tās priekšsēdētājs ir asoc. prof. Dr. Andris Šnē. Padomes funkcijās ietilpst studiju virziena stratēģiskā vadība, attīstības plānošana un uzraudzība, t.sk. kvalitātes nodrošināšanas un pilnveides pārskatu, jaunu studiju programmu izveides un studiju programmu izmaiņu izvērtēšana. **Fakultātes dekāns** ir atbildīgs par fakultātes studiju darba organizēšanu, saimniecisko, finanšu darbību un lietvedību.³⁶ **Fakultātes domes** kompetencē ir apstiprināt studiju programmu izmaiņas, kā arī izvērtēt kvalitātes nodrošināšanas un pilnveides pārskatus.³⁷ **LU Studiju programmu kvalitātes novērtēšanas komisija** (turpmāk – SPKNK) izvērtē jaunās studiju programmas, būtiskas izmaiņas esošajās studiju programmās, kā arī izvērtē un apstiprina kvalitātes nodrošināšanas un pilnveides pārskatus, sniedzot ieteikumus fakultātes domei un LU vadībai par programmu turpmāko attīstību u.c.³⁸ Konceptuālos studiju procesu reglamentējošos dokumentus, studiju virzienu pašnovērtējuma ziņojumus u.c. izvērtē un apstiprina **LU Senāts**.³⁹

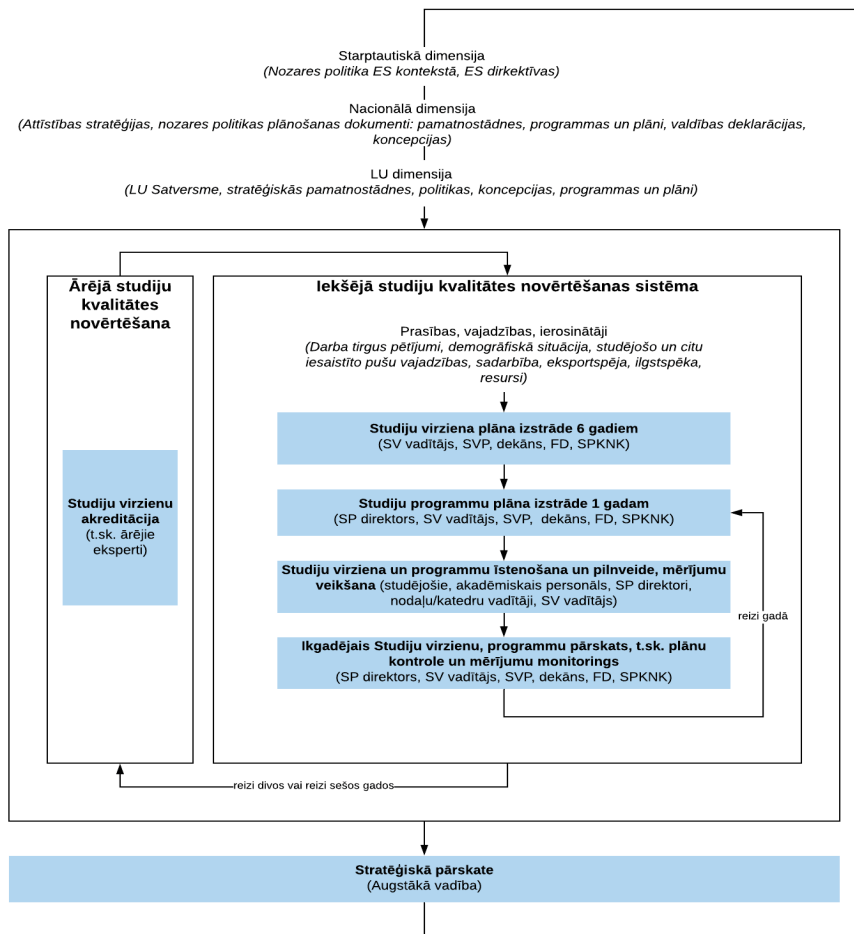
LU ir izveidota **studiju virziena un tajā ietvertu studiju programmu kvalitātes novērtēšanas un pilnveidošanas sistēma**, kura iekļaujoties LU kvalitātes vadības sistēmā, nodrošina visu studiju virziena pārvaldības līmeņu atbildīgo iesaisti regulārā studiju kvalitātes novērtēšanā, plānošanā un pilnveidē. Studiju virziena kvalitātes iekšējo kontroli realizē virzienā esošo studiju programmu direktori, studiju virziena vadītājs, SVP, dekāns, fakultāšu domes, SPKNK, ārējās kvalitātes novērtēšanas gadījumā – arī LU Senāts, visos līmeņos iesaistot studentu pašpārvaldi. Studiju kvalitātes novērtēšana balstās uz plānošanas un pārskatīšanas cikliem gan studiju virziena, gan katras studiju programmas dimensijā (skat. 3.att.).

³⁶ https://www.lu.lv/fileadmin/user_upload/LU.LV/www.lu.lv/Dokumenti/Julijs_2019/LU_Satversme.pdf

³⁷ https://www.lu.lv/fileadmin/user_upload/LU.LV/www.lu.lv/Dokumenti/Julijs_2019/LU_Satversme.pdf

³⁸ <https://www.lu.lv/par-mums/padomdeveju-institucijas/kvalitates-novertesanas-komisija/>

³⁹ <https://www.lu.lv/par-mums/lu-senats/>



Saīsinājumi:

FD – Fakultātes dome

SP direktors – studiju programmas direktors

SPKNK – Studiju programmu kvalitātes novērtēšanas komisija

SV vadītājs – studiju virziena vadītājs

SVP – Studiju virziena padome

3.att. LU Studiju virzienu un tajā ietverto studiju programmu kvalitātes novērtēšanas un pilnveidošanas sistēma

Studiju virziena un tajā esošo studiju programmu pilnveides aktivitātes tiek plānotas sešu gadu periodam balstoties uz LU Attīstības stratēģiju, nozares un darba tirgus tendencēm, studiju virziena rezultātiem, iesaistīto pušu vajadzībām, kā arī iekšējā un ārējā (akreditācijā, licencēšanā) kvalitātes novērtēšanā sniegtajiem ieteikumiem. **Studiju programmu plāni** tiek izstrādāti katram gadam saskaņā ar studiju virziena attīstības plānu sešu gadu periodam un ņemot vērā aktuālās situācijas.

Studiju programmu īstenošana notiek saskaņā ar LU augstākās izglītības kvalitātes nodrošināšanas procedūrām. Tās LU tiek identificētas, formalizētas un ieviestas atbilstoši Latvijas likumdošanas prasībām, ESG standartiem un vadlīnijām, kā arī iekšējai nepieciešamībai. Studiju programmu īstenošanas kārtību nosaka LU iekšējie tiesību akti, tajā skaitā par:

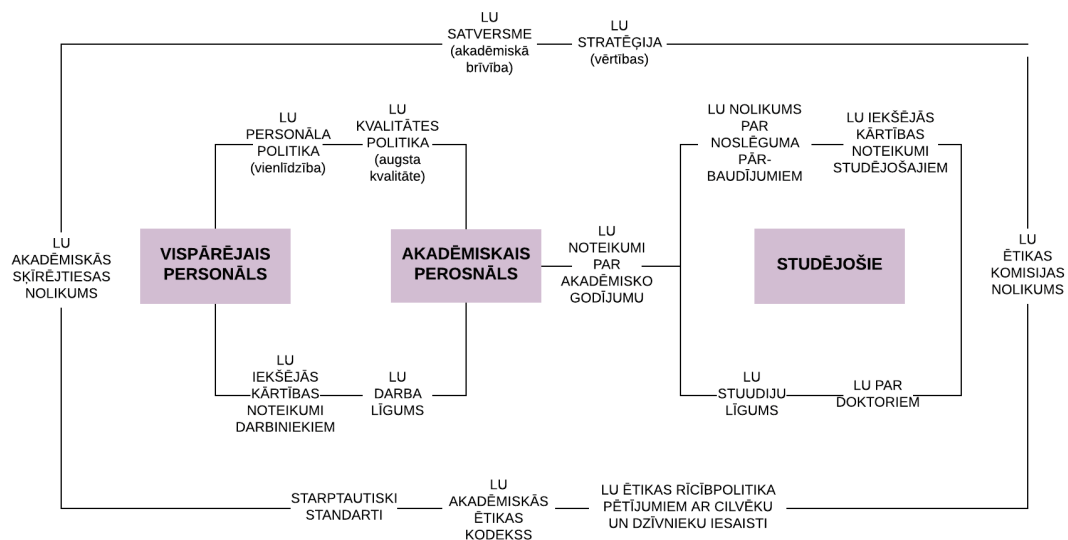
- jaunu studiju un izglītības programmu sākšanu;

- uzņemšanas nosacījumiem, imatrikulāciju un reģistrēšanos studijām;
- studiju kursu un moduļu, studiju prakšu plānošanu, īstenošanu un aktualizēšanu;
- pārbaudījumu, gala pārbaudījumu organizēšanu un rotācijas norisi;
- eksmatrikulāciju, diploma un apliecinājumu izsniegšanu;
- iepriekš iegūtās izglītības vai profesionālās pieredzes pielīdzināšanu;
- studiju programmu pašnovērtēšanas procesu;
- studējošo priekšlikumu un sūdzību iesniegšanu, administratīvo lēmumu apstrīdēšanu;
- promocijas procesu.

LU **jaunu studiju programmu izveide** notiek saskaņā ar LU Studiju programmu un tālākizglītības programmu nolikumā noteikto kārtību un ietver vairākus posmus, tostarp:

- studiju programmas koncepcijas izstrāde, saskaņojot ar jomas prorektoru un fakultātes dekānu, un tās apstiprināšana fakultātes domē;
- studiju programmas koncepcijas izvērtēšana, piesaistot ekspertus, un apstiprināšana LU Studiju programmu kvalitātes novērtēšanas komisijā (SPKNK);
- pilna apjoma studiju programmas izstrāde, izvērtēšana, piesaistot ekspertu, un apstiprināšana gan fakultātes domē, gan SPKNK un LU Senātā.

Studiju programmas ietvaros tiek nodrošināta konsekventa **akadēmiskā godīguma principu ievērošana** studējošo un personāla rīcībā, nepieļaujot maldināšanu un krāpšanos, nodrošinot objektivitāti, atbildību, veicinot savstarpēju cieņu un uzticēšanos, tādējādi sekmējot Latvijas izglītības un zinātnes kvalitāti un prestižu (skatīt 4.att.).



4. att. LU akadēmiskā godīguma dokumentācija

LU sistemātiski tiek nodrošināta atbilstošu studiju kvalitātes mērījumu veikšana, tai skaitā ieinteresēto pušu apmierinātības līmeņa noteikšanai. Studiju procesa novērtēšanai LU ir noteikta regulāro aptauju organizēšanas kārtība. Regulāri tiek organizētas šādas **aptaujas**:

- aptauja par studiju kursiem un mācībspēku darbu, tajā skaitā, aptauja par studiju praksi un aptauja par noslēguma darbiem (turpmāk – aptauja par kursiem);
- pēdējā studiju gada studējošo aptauja par studiju programmu;
- aptauja tiem studējošajiem, kuri izteikuši vēlmi pārtraukt studijas pēc pašu vēlēšanās, vai tiem, kuri jau ir pārtraukuši studijas, turpmāk – studijas pārtraukumu aptauja;
- absolventu aptauja;
- darba devēju aptauja.

Mērījumu rezultāti tiek izmantoti operatīvu uzlabojumu veikšanai, akadēmiskā personāla darba uzlabošanai, studiju procesa plānošanas, studentu servisa nodrošināšanas u.c. pilnveidei, kā arī attīstības plānošanai. Papildus ikgadējā pašnovērtējuma izstrādei un saskaņošanai Studiju virziena pārskata vajadzībām, SVP tiek sniegti regulāri ziņojumi par mērījumu rezultātiem.

Regulārai studiju programmu analīzei un aktualizācijai, kā arī studiju procesa pilnveides nepieciešamību noteikšanai, tiek īstenotas daudzveidīgas aktivitātes, t.sk. aktīva starptautiskā sadarbība ar analogām studiju programmām ārvalstīs, darba devēju un sociālo partneru iesaiste studiju satura izveidē, līdzdalība studentu sasniegumu novērtēšanā visa studiju procesa laikā, kvalifikācijas darbu izstrādē, praktisku pētījumu nodrošināšanā u.c. Vienlaikus tiek nodrošināta nepārtrauktas atgriezeniskās saites uzturēšana iesaistīto pušu informēšanai par studējošo un absolventu sasniegtajiem mācīšanās rezultātiem un kompetenci, kā arī apmierinātības rādītājiem. Tiek īstenots regulārs mācībspēku novērtējums, vadīšana un attīstīšana

Ik gadu tiek nodrošināta studiju virziena attīstības plāna sešu gadu periodam un studiju programmas plāna gadam pārskate (kontrole), tai skaitā izvērtējot aktuālos mērījumu rezultātus. Šī informācija tiek analizēta **Studiju virziena ikgadējā pārskatā** (turpmāk – Pārskats, tā kārtība apstiprināta ar *LU rīkojumu Nr. 1/255 “Par studiju virzienu ikgadējo pārskatu” 13.07.2018.*), kura sagatavošanu vada studiju virziena vadītājs, iesaistot studiju programmu direktorus, kā arī katedru un nodaļu vadītājus. Studiju programmu pārskatīšanas mērķis ir to satura un īstenošanas kvalitātes novērtēšana un pilnveide. Pārskatā tiek atspoguļota un analizēta programmu īstenošana, aktualitāte, programmu izmaiņas un pilnveides process, kā arī ieinteresēto pušu vērtējums. Pārskats tiek izvērtēts SVP, kā arī apstiprināts fakultātes domē. Pēc pārskata atbilstības kontroles Studiju departamentā, tas tiek virzīts izvērtēšanai Studiju programmu kvalitātes nodrošināšanas komisijā. Komisijas izvērtēšanas procesā tiek iesaistīti gan iekšējie, gan ārējie eksperti.

Kvalitātes nodrošināšanai kopīgi ar partneraugstskolu (DU) īstenotajā studiju programmā noteikti vienoti kvalitātes principi, studiju programmas kvalitāti noteicošie faktori, kvalitātes indikatori, kā arī kvalitātes nodrošināšanas priekšnoteikumi (Vienošanās par studiju programmas īstenošanu). Saskaņā uz Partneraugstskolu stratēģiskajiem attīstības virzieniem un kvalitātes politikām, studiju programmai noteikti šādi **kvalitātes principi**:

- augstākā līmeņa augstākās akadēmiskās izglītības iegūšanas iespēju nodrošināšana nozarē;
- efektīva zināšanu un resursu koplietošana ar mērķi radīt papildus vērtību nozares attīstībai;
- vienlīdzīga savstarpējā sadarbībā un atbildība attiecsmē pret citām studiju programmas īstenošanā iesaistītajām pusēm.

Studiju programmas **kvalitāti noteicošie faktori** ir:

- valsts regulējums augstākās izglītības jomā;
- nozaru prasības, tendences un darba tirgus prognozes Latvijas un starptautiskā līmenī;
- labās prakses piemēri līdzīgu programmu īstenošanā pasaulē;
- studētgrībētāju un esošo studējošo vajadzības un gaidas, kā arī apmierinātības līmenis.

Studiju programmas **kvalitātes indikatori** ir:

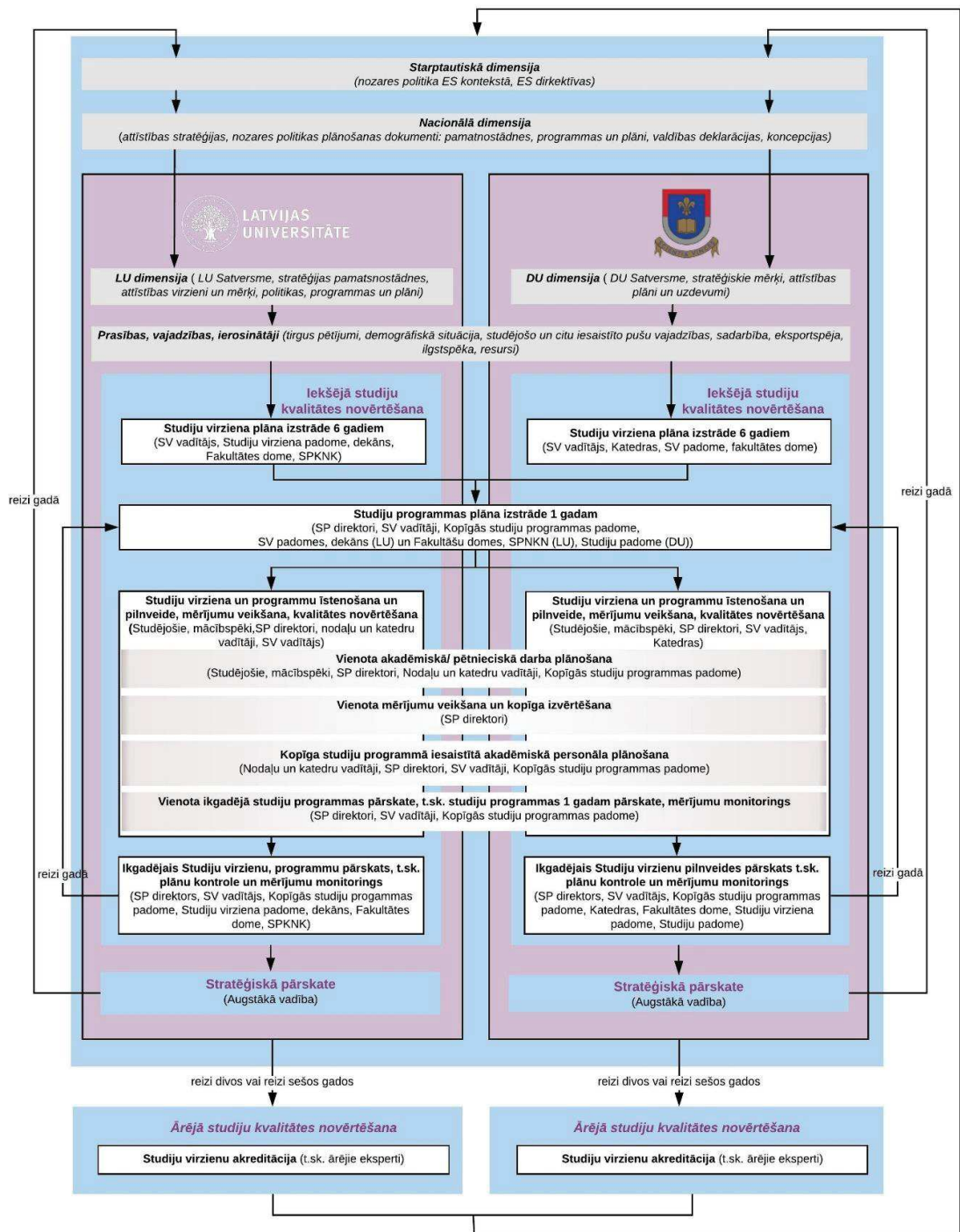
- studiju programmas īstenošanā iesaistītā akadēmiskā personāla kvalifikācija un pētnieciskie rezultāti;
- studiju programmas studējošo apmierinātības līmenis;
- absolventu nodarbinātība un vidējais atalgojuma līmenis nozarē;
- studējošo un absolventu sasniegumi;
- studiju programmas ārējs novērtējums.

Studiju programmas kvalitatīvai īstenošanai partneraugstskolas nodrošina šādus **priekšnoteikumus**:

- vienotu studiju programmas pārvaldības elementu ieviešanu un īstenošanu;

- vienotu akadēmiskā godīguma principu izmantošanu;
- salīdzināmu kvalitātes indikatoru mērījumu nodrošināšanu un vienotu to izvērtēšanu;
- studiju programmas kvalitātes regulāras iekšējās novērtēšanas, uzraudzības un pilnveides nodrošināšanu atbilstoši kopīgai studiju programmas kvalitātes novērtēšanas un pilnveides sistēmai, kā arī katras puses iedibinātajām procedūrām;
- vienotu studiju programmas pilnveidošanas plānošanu.

Studiju programmu īstenojošās partnerinstitūcijas veido vienādas studiju programmas daļas, katra īstenojot noteiktu daļu (LU nodrošina 60 %, DU 40 %) no visas attiecīgās studiju programmas. Studiju programmā ir vienotas prasības attiecībā uz kopīgās studiju programmas īstenošanu, noslēguma pārbaudījumiem, studijās iegūstamo grādu. Kopīgās studiju programmas daļas kopā veido saturiski vienotu un secīgu kopīgu studiju programmu. Partnerinstitūcijas vienojušās par SPVA **kvalitātes nodrošināšanas sistēmas kopīgos elementiem** un to īstenošanu. (sk.5.att.).



Saīsinājumi:

DU – Daugavpils Universitāte

FD – Fakultātes dome

SP direktors – Studiju programmas direktors

SPKNK – Studiju programmu kvalitātes novērtēšanas komisija

SV – Studiju virziens

5.att. LU un DU kopīgās doktora studiju programmas “Vēsture un arheoloģija” kvalitātes novērtēšanas un pilnveidošanas sistēma

Balstoties uz LU īstenotās studiju virzienu kvalitātes novērtēšanas un pilnveidošanas sistēmu kopīgās studiju programmas kvalitātes nodrošināšana ietver kopīga studiju programmas gada plāna izstrādi, saskaņojot ar starptautiskām un nacionālām vadlīnijām un nozares tendencēm, kā arī katras partneraugstskolas stratēģiskajiem attīstības virzieniem un studiju virzienu attīstības plānu. Studiju programmas īstenošanā partneraugstskolas nodrošina vienotu akadēmiskā un pētnieciskā darba plānošanu, mērījumu veikšanu un izvērtēšanu, studiju programmas akadēmiskā personāla plānošanu, kā arī ikgadēju studiju programmas pārskati un studiju programmas plāna kontroli. Katra partneraugstskola nodrošina individuālu ārējās kvalitātes novērtēšanai īstenotajai studiju programmas daļai. Kopīga studiju kvalitātes nodrošināšana tiks īstenota, iesaistot izveidoto kopīgo studiju programmas “Vēsture un arheoloģija” padomi –, kuras sastāvā ietilps LU un DU pārstāvji. SPVA atbilstoši LU un DU līgumam par veiks sekojošus uzdevumus

* izveidot un pilnveidot SPVA kvalitātes nodrošināšanas sistēmu;

* vismaz vienu reizi akadēmiskajā gadā vai pēc nepieciešamības biežāk veic SPVA kvalitātes vērtējumu.

Abas puses ir līgumā apņēmušās ievērot SPVA izveidoto kopīgo kvalitātes nodrošināšanas sistēmu. LU un DU kopīgās DSP “Vēsture un arheoloģija” licencēšanu un realizāciju uzrauga SPVA padome, kuras uzdevums ir uzraudzīt un koordinēt aktivitātes, kas nepieciešamas programmas realizācijai. SPVA padomē tiek sekots līdzi studiju programmas atbilstībai Augstskolu likuma 55.1 pantā definētajiem jautājumiem, tostarp vienotām prasībām attiecībā uz studiju programmas īstenošanu, noslēguma pārbaudījumiem, iegūstamo kvalifikāciju; vienotu kvalitātes nodrošināšanas sistēmu; studējošo un akadēmiskā personāla mobilitātes nodrošināšanu, u.c. nozīmīgiem aspektiem

Tiks īstenoti šādi pasākumi:

- Vismaz reizi studiju gadā SPVA direktori, abpusēji saskaņojot, nodrošinās attiecīgā studiju virziena LU un DU pašnovērtējuma ziņojuma daļas izstrādi attiecībā uz SPVA īstenošanu. Pašnovērtējuma ziņojumi ir būtiski LU un DU pastāvīgās kvalitātes sistēmas daļa.
- Pastāvīgi tiks veikta studiju procesa stratēģiskā plānošana, analizējot SPVA vājās puses, riskus, attīstības iespējas un pārējos ar to saistītos aspektus. Docētāji regulāri caurskatīs studiju kursu aprakstus un papildinās tos ar aktuālām tēmām un jaunāko vēstures zinātnisko literatūru.
- Kvalitātes nodrošināšana būs nepārtraukts attīstības un pilnveidošanas cikls. Notiks regulāra studiju programmas kontrole, lai pārliecinātos, vai tiek sasniegti izvirzītie programmas mērķi un studiju rezultāti. SPVA padome sistemātiski veiks programmas kontroli un pārbaudi, lai pārliecinātos, kā sasniegti izvirzītie mērķi un studiju rezultāti, kā arī izvērtēs programmas studiju procesa norisi un rezultātus un ieteiks pasākumus programmas pilnveidošanai un jaunāko zinātnes atziņu integrēšanai studiju saturā. Atbilstošajās struktūrvienībās LU un DU apspriedīs iesniegtos priekšlikumus un tiks ierosinātas izmaiņas studiju procesā. Ņemot vērā studējošo aptauju rezultātus, doktorantu sekmības rādītājus, kā arī docētāju profesionālās darbības rādītājus atbilstošajās jomās (publikācijas, dalība zinātniskajās konferencēs, pētījumu un citos projektos u. c.), SPVA padome detalizēti analizē katra studiju kursa saturu un tā pasniegšanas kvalitāti. Izmaiņas studijuursos tiks apspriesta abu pušu attiecīgajās institūcijās un SPVA padomē.
- Ne retāk kā reizi akadēmiskajā gadā tiks organizētas SPVA padomes sēdes, lai apspriestu galvenos programmas attīstības un pārvaldes darbības virzienus un veiktu SPVA

kvalitātes vērtējumu. Strīdīgo jautājumu (eksāmenu vai ieskaišu vērtējums, studējošo un/vai docētāju iekšējās kārtības noteikumu nepildīšana u. tml.) izskatīšanā tiek pieaicināti doktorantu pārstāvji.

- Informācijas apmaiņas nodrošināšanai un lēmumu pieņemšanai par studiju procesu tiek organizētas vadības un personāla sapulces, kurās piedalās programmas nodrošināšanā iesaistītais personāls.

Daugavpils Universitātes kvalitātes nodrošināšanas sistēma

Kvalitātes nodrošināšanas politika ir daļa no DU stratēģijas. Studiju kvalitāte atspoguļo studējošo mācību darbības norises atbilstību izglītības mērķiem. DU studiju kvalitāte tiek nodrošināta, ņemot vērā Erevānas komunikē (2015) rekomendācijas, Lisabonas konvencijas (1997), Boloņas deklarācijas (1999) atziņas. Svarīgi atzīt un atbalstīt kvalitatīvu pasniegšanu un nodrošināt iespējas uzlabot akadēmiskās vides pārstāvju pasniegšanas kompetences. Studiju programmas izstrādē piedalās doktoranti, darba devēji, sociālie partneri, citas ieinteresētās puses.

Augstākās izglītības iekšējās un ārējās kvalitātes nodrošināšanā DU sadarbojas ar LR Izglītības un zinātnes ministriju, Augstākās izglītības kvalitātes aģentūru, Augstākās izglītības padomi un Akadēmiskās informācijas centru.

Konkrētās programmas kvalitātes nodrošināšanas politika ir vērsta uz SPVA izvirzīto mērķu sasniegšanu. DU sistemātiski darbojas iekšējā kvalitātes nodrošināšanas sistēma: studiju darba kvalitātes iekšējo kontroli pastāvīgi īsteno SPVA padome un DU pārstāvji SPVA padomē, kā arī Vēstures katedra; šo darbu koordinēs un vadīs DU Studiju kvalitātes novērtēšanas centrs (SKNC), DU Studiju daļa un Studiju virziena padome.

Kvalitātes kontrole ir organizēta DU mērogā un tā tiek veikta visos posmos, sākot no studentu uzņemšanas atbilstoši noslēgtajam LU un DU līgumam. Studiju līgumu slēgšanas posmā studējošie tiek iepazīstināti ar DU iekšējās kārtības noteikumiem, tiesībām un pienākumiem, kas apliecina DU studiju kvalitātes un caurspīdīguma principu jau studiju uzsākšanas posmā. Studiju programmas vadīšanā, doktorantu un akadēmiskā personāla savstarpējās attiecībās tiek ievēroti vispārējie demokrātijas un studentcentrēta studiju procesa principi.

Studiju procesa kvalitātes nodrošināšanai tiek veikti šādi pasākumi:

DU regulāri tiek organizētas studējošo, darba devēju, absolventu un docētāju aptaujas; to rezultāti tiek izmantoti operatīvu lēmumu pieņemšanai, studiju kursu kvalitātes uzlabošanai, programmu kvalitātes uzlabošanai, mācību spēku darba uzlabošanai. Programmu darbība tiek vērtēta SVP sēdēs, piemēram, studiju virziena “Vēsture un filozofija” padomes sēdē. Priekšlikumi izmaiņām studiju programmās tiek izskatīti fakultātes Domes sēdēs.

Minētie izvērtējumi veicina nepārtrauktu studiju programmu pilnveidi, nodrošinot un uzturot sabiedrības vajadzībām atbilstošu studiju programmu piedāvājumu un radot atbalstošu un efektīvu studiju vidi studējošajiem. Tādējādi DU tiek apkopota, analizēta un vēlāk izmantota atbilstoša informācija efektīvai studiju programmu vadīšanai. Studiju programmas īstenošanas un attīstības procesā regulāri tiek pilnveidota resursu kvalitāte un paplašināts pieejamo resursu apjoms atkarībā no attīstības prioritātēm, kas savukārt atkarīgas no izglītības un darba tirgus prasībām.

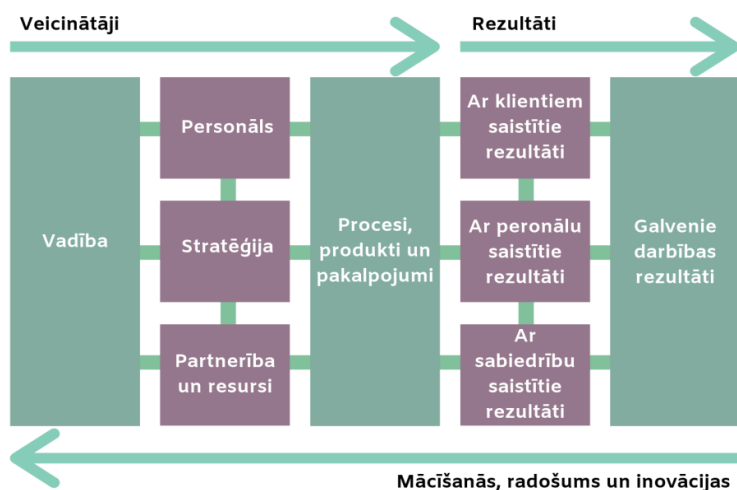


6. att. Programmas iekšējās kvalitātes noteicošie faktori

Lai nepārtraukti pilnveidotu kvalitatīvos rādītājus un kopējo sniegumu AII stratēģijas vadlīniju izpildē, tiek noteikti konkrēti mērķi izglītošanā, zinātniskajā darbībā un inovācijās, vadības pasākumu, infrastruktūras un darba vides pilnveidošanā, kā arī konkrēti uzdevumi šo mērķu īstenošanai, piemēram, piedalīšanās konferencēs, sadarbības partneru piesaistīšana, dalība starptautiskos universitāšu sadarbības un mobilitātes tīklos u.c.

DU kvalitātes politika balstās uz nepārtrauktu pilnveidošanos, izcilību un attīstību, lai tādējādi nodrošinātu ilgspējīgu rezultātu sasniegšanu. Izcilības modelis ir strukturēts kvalitātes pārvaldības sistēmas modelis, kas nosaka vadlīnijas izcilības sasniegšanai DU. Tas ietver kvalitātes pārvaldības sistēmas struktūru un nosaka vadlīnijas kvalitātes pārvaldības sistēmas izveidei, uzturēšanai, pilnveidošanai un novērtēšanai. Tas ir saistoši ikvienam DU darbiniekam. Kvalitātes modeļa principi un pasākumi paredz to, ka, tikai pilnībā īstenojot noteiktās vadlīnijas, ir sasniedzami izcili rezultāti.

Izcilības modelī ir iekļauti deviņi kritēriji (skat. 2. att). Pieci no tiem aptver veicinātājfaktorus, pārējie četri – rezultātus. Veicinātāju kritēriji atspoguļo to, ko DU dara un kā to dara, savukārt rezultātu kritēriji – sasniegumus. Rezultātus sasniedz, pateicoties veicinātājiem, savukārt veicinātājus pilnveido, atgriezeniski pamatojoties uz sasniegtajiem rezultātiem. Efektīvi rezultāti sasniedzami ar vadības izpratni un atbalstu, mērķtiecīgi virzītu DU stratēģiju un politiku, kas īstenota ar personāla sekmīgu līdzdalību, kā arī ar pilnvērtīgas partnerības, resursus saudzējošas pieejas un procesu efektīvas pārvaldības palīdzību. Bultas parāda izcilības modeļa dinamisko pilnveides raksturu – jaunrades, inovāciju un izglītošanās nozīmību veicinātāju pilnveidošanā, kas, savukārt nodrošina labāku rezultātu sasniegšanu. Izcilības modelis ļauj saprast cēloņu un seku sakarības starp darbībām, kuras DU īsteno, un rezultātiem, ko tā sasniedz (DU attīstības stratēģija).



7.attēls. Kvalitātes pārvaldības sistēmas modelis, kas nosaka vadlīnijas izcilības sasniegšanai DU

Lai sasniegtu izcilības modelī noteiktos rādītājus, DU studiju procesa mērķa īstenošanā ir jārada plaša zināšanu bāze, atbalsts pētniecībai un inovācijām, atbalsts doktorantu personības attīstībai, kā arī viņu turpmākās karjeras nodrošināšana. Kvalitāte galvenokārt ir mijiedarbības rezultāts starp docētājiem, studējošajiem un augstskolas mācīšanās vidi. DU studiju kvalitātes nodrošināšanai garantē studiju vidi, kurā studiju programmu saturs, studiju iespējas, materiāltehniskā bāze un infrastruktūra atbilst mērķim. Kvalitātes nodrošināšanas centrā ir saistītie kontroles un pilnveides pasākumi, tādējādi radot uzticību DU darbībai un augstākajai izglītībai kopumā.

Iekšējās kvalitātes nodrošināšanas sistēma DU atbilst prasībām, kas ir noteiktas standartos un vadlīnijās Eiropas augstākās izglītības telpā, ko izstrādājusi Eiropas asociācija kvalitātes nodrošināšanai augstākajā izglītībā (European Association for Quality Assurance in Higher Education (ENQA)).

3.4. Ieinteresēto pušu iesaiste studiju programmas pilnveidē

Gatavojot SPVA saturu tika lūgts vairāku darba devēju viedoklis. To vidū bija Latvijas Republikas Ārlietu ministrija, LNA, LU Filozofijas un socioloģijas institūts. Tika lūgts profesionālās organizācijas – biedrības *Publiskās atmiņas centrs* viedoklis. Ārlietu ministrija atsauksmē, kā jau minēts, pozitīvi vērtēja Vēstures DSP darbību un norādīja, ka vēstures zinātnes LU “intensīvā pētniecība un atbilstošais pedagoģiskais darbs ir pamatā Vēstures programmu absolventu kompetencēm ārpolitikas un nacionālās drošības politikas jautājumos” LU FSI pasvītrotot ka institūts kā darba devējs bijis “ļoti apmierināts ar jaunajiem vēstures speciālistiem uzsver, ka studējošiem “tiekl veidotas zinātniskās, organizatoriskās vadības u. c. kompetences izvirzīt un risināt mūsdienu vēstures zinātnes svarīgākās problēmas”. Minētās iestādes izteica priekšlikumus, kas pamatā atbilda to interesēm, piemēram, Ārlietu ministrija vēlētos redzēt ārpolitikas un drošības politikas komponentu nostiprināšanu SPVA. Nacionālais arhīvs norādīja, ka “ļoti aktuāla, bet līdz šim nesekmīga, ir zinātnes metodoloģiju un historiogrāfiju pārzinošu vēsturnieku un citu humanitāro un sociālo zinātņu doktoru iesaiste arhīvā nododamo dokumentu izvērtēšanā.” Tādējādi var secināt, ka darba devēji atbalsta

doktora programmas veidošanu un tās vispārējās nostādnes, kas vērstas uz zinātnes attīstību, pētniecības un organizatoriskā darba prasmju nostiprināšanu.

Studējošo loma

Kā jau minēts, LU doktora studiju programmas studējošie iesniedza gan vispārēja, gan konkrēta rakstura priekšlikumus programmas sagatavošanas gaitā, piemēram, par doktorantūras semināru nepieciešamību, akadēmisko prasmju izkopšanas vajadzību.

Latvijas Universitātē notiek regulārs darbs ar studentu aptauju rezultātiem. Par studiju virzieniem un atsevišķām studiju programmām ik gadus tiek sagatavoti pašnovērtējuma ziņojumi, kuros tiek ņemti vērā aptauju rezultāti par studiju programmām un atsevišķiem studiju kursiem. Minētās aptaujas ir anonīmas, tās tiek aizpildītas Latvijas Universitātes Informatīvajā sistēmā LUIS. Šo aptauju rezultātus un studējošo ieteikumus analizē LU Studiju departaments un attiecīgās studiju programmu padomes. Arī DU regulāras studiju aptaujas norisinās līdzīgi; to rezultāti tiek ņemti vērā programmas darbības, satura un kvalitātes uzlabošanā, stratēģisku un operatīvu lēmumu pieņemšanā.

Abās universitātēs darbojas studiju virziena “Vēstures un filozofija” padome, kurā ietilpst un aktīvi darbojas (vismaz 20 % dalībnieku no padomes sastāva) studējošo pārstāvji. Padomē tiek izskatīti studentu un mācībspēku priekšlikumi par visu līmeņu studiju programmu pilnveidošanas aspektiem, kā arī ikgadējie pašnovērtējuma ziņojumi.

IV. Mācībspēki

4.1. Mācībspēku atlases kritēriji

SPVA mācībspēki ir LU VFF Vēstures un arheoloģijas nodaļas un DU HF Vēstures katedras profesori un asociētie profesori. SPVA mācībspēku atlasei noteikti vairāki kritēriji, lai nodrošinātu, ka studiju kursu docēšanu un promocijas darbu izstrādi vada kvalificēti profesori un asociētie profesori, kuri aktīvi darbojas zinātniskajā pētniecībā vēsturē un arheoloģijā.

Mācībspēku atlases kritēriji ir 1) aktīva zinātniskā darbība, kas nodrošina kvalitatīvu kursu docēšanu, 2) atbilstība normatīvo aktu prasībām 3) pieredze kursu docēšanā doktora un maģistra līmenī, kā arī promocijas darbu vadīšanā, līdzdalībā starptautisko un nacionālos zinātniskos projektos.

Jau ir pieminētas mācībspēku metodiska rakstura publikācijas. Tomēr jāuzsver, ka pielikumos ietverts apjomīgs monogrāfiju saraksts. Īpaši būtu jāuzsver prof. Ē. Jēkabsona monogrāfijas (*Latvijas un Amerikas Savienoto Valstu attiecības 1918.–1922. gadā*. Rīga, 2018, *Neatkarības kara stāsti*. Rīga, 2017, viņa sastādītie un publicētie dokumentu krājumi par Latvijas Neatkarības karu (*Jēkabsons Ē., Šiliņš J. (red.). Cīņa par brīvību: Latvijas Neatkarības karš (1918–1920) Latvijas Valsts vēstures arhīva dokumentos. 1. daļa. 1918. gada 18. novembris – 1919. gada 16. aprīlis*. Rīga, 2019 un *Jēkabsons Ē., Šiliņš J. (red.). Cīņa par brīvību: Latvijas Neatkarības karš (1918–1920) Latvijas Valsts vēstures arhīva dokumentos. 2. daļa. 1919. gada 16. aprīlis – 1919. gada 10. jūlijs*. Rīga, 2019). Profesors vada promocijas darbus par Latvijas starpkaru perioda vēsturi un 20. gadsimta militārajiem konfliktiem Latvijā. Būtu jāpiemin vadošā pētnieka M. Mintaura monogrāfija *Arhitektūras mantojuma aizsardzības vēsture Latvijā*. Rīga, 2016 un asoc. prof. Lilitas Zemītes rakstu krājums *Rietumu pasaule modernajos laikos: vēstures problēmas*. Ķekava, 2019.

Mācībspēki docēs studiju kursus, kas atbilst viņu zinātniskās pētniecības interesēm. Protams, svarīgākās funkcijas SPVA mācībspēkiem ir promocijas darbu vadīšana. Programmā iesaistītajiem mācībspēkiem ir nopietna pieredze promocijas darbu vadīšanā. Piemēram, prof. Ē. Jēkabsona vadībā aizstāvēti četri promocijas darbi, prof. Gvido Straubes un asoc. prof. Armanda Vijupa vadībā divi promocijas darbi, asoc. prof. Jānis Taurēns vadījis vienu sekmīgi aizstāvētu promocijas darbu.⁴⁰ Daudzi programmas mācībspēku vadītie promocijas darbi ir izstrādes stadijā.

4.2. Mācībspēku kvalifikācijas atbilstība normatīvo aktu prasībām

SPVA realizācijā ir iesaistīti četri profesori (divi Latvijas Universitātē, divi Daugavpils Universitātē), LU seši asociētie profesori, viens DU asociētais profesors, viens LU docents, vadošais pētnieks.

Visiem SPVA iesaistītajiem 12 mācībspēkiem ir doktora grāds (11 vēstures nozarē un vienam filozofijas nozarē), kas apliecina, ka atbilstoši akadēmiskās doktora programmas specifikai ir izraudzīti mācībspēki ar atbilstošu kvalifikāciju.

SPVA realizācijā iesaistīto mācībspēku angļu valodas zināšanas vismaz B2 līmenī ļauj docēt studiju kursus angļu valodā. Mācībspēku skaits un to kvalifikācija apliecina, ka SPVA realizācijai ir normatīvajos aktos noteiktais mācībspēku skaits ar atbilstošu kvalifikāciju doktora programmas realizācijai.

Mācībspēku vidū ir četri mācībspēki ar Latvijas Zinātnes padomes (LZP) eksperta tiesībām, trīs vēsturē un viens filozofijas zinātnē. Mācībspēku pēdējo sešu gadu publikācijas ietver zinātniskas monogrāfijas, vēstures avotu izdevumus, zinātniskus rakstus recenzētos izdevumos. Mācībspēki piedalās starptautiskos un nacionālos zinātniskos projektos. Publikāciju saraksts atrodams ziņojuma pielikumā. SPVA mācībspēku publikācijas ir saistītas ar viņu docējamajiem kursiem, kā jau norādīts SPVA mācībspēkiem ir teorētiskas un un historiogrāfiskas publikācijas. (Par šo sīkāk sk. sadaļu 2. 2 Metodiskā bāze, mācībspēku zinātnisko publikāciju saraksts 5.8. pielikumā)

4.3. Mācībspēku kvalifikācijas paaugstināšana

LU un DU mācībspēku kvalifikācijas paaugstināšanai izmanto dažādas formas un atbalsta mehānismus, ņemot vērā MK noteikumus Nr. 569 *Noteikumi par pedagogiem nepieciešamo izglītību un profesionālo kvalifikāciju un pedagogu profesionālās kompetences pilnveides kārtību* 16. punktā noteikto: “Augstskolu un koledžu pedagogiem līdz ievēlēšanas termiņa beigām akadēmiskajā amatā jāapgūst profesionālās pilnveides programmas par inovācijām augstākās izglītības sistēmā, augstskolu didaktikā vai izglītības darba vadībā 160 akadēmisko stundu apjomā (tai skaitā vismaz 60 kontaktstundas). Profesionālā pilnveide var ietvert profesionālās pilnveides mērķim atbilstošu starptautisko mobilitāti un piedalīšanos konferencēs un semināros, ko apliecina iesniegtie dokumenti”.

Latvijas Universitātes Attīstības stratēģijā 2016.- 2020.gadam ir noteikts, ka attīstības virzienā “Cilvēkresursu attīstība” LU akadēmiskā personāla profesionālās pilnveides sistēmas attīstība un pilnveide ir viena no prioritātēm.

⁴⁰ Daudzas no pēdējo gadu laikā aizstāvētajām disertācijām vadījuši jau emeritētie ļoti pazīstamie profesori Ilgvars Butulis, Inesis Feldmanis, Andrejs Vasks, Antonijs Zunda. Tagad doktora programmas īstenošanu un promocijas darbu vadīšanu pārņems jauna paaudze.

LU Studiju departaments sadarbībā ar LU Pedagoģijas, psiholoģijas un mākslas fakultātes (PPMF) ir ieviesis vienotu LU docētāju profesionālās pilnveides sistēmu nodrošinot akadēmiskajam personālam profesionālās pilnveides iespējas, kā arī nodrošina informatīvo, konsultatīvo un metodisko atbalstu LU docētājiem augstskolas didaktikas jomā.

LU Pedagoģijas, psiholoģijas un mākslas fakultāte piedāvā akadēmiskajam personālam apgūt profesionālās pilnveides kursu *Augstskolas didaktika: mūsdienu teorijas un prakse*, kā arī tālākizglītības programmas *Studiju programmu attīstības pedagoģiskie aspekti augstākajā izglītībā* un *Studiju rezultātu formulēšana un novērtēšana*. Jaunajiem docētājiem un doktorantiem ir pieejama tālākizglītības programma *Ievads docētāja darbā*.

ES projekta SAM 8.2.2. specifiskā atbalsta mērķa projekta *Akadēmiskā personālā atjaunotne un kompetenču pilnveide Latvijas Universitātē* ietvaros mācībspēkiem ir iespēja paaugstināt savu kvalifikāciju apmeklējot kursus *Akadēmiskā personālā kompetenču attīstība līderības jomā*, *Digitālā medijpratība*, *Akadēmiskā personāla profesionālās angļu valodas prasmju pilnveide darbam studiju vidē*, *Zinātniskās darbības un publicēšanas prasmes*, *Akadēmiskā personālā digitālo prasmju attīstība*, *Komercializācijas mācības*, *Publiskā runa*, *runas māksla un prezentēšanas pamati sadarbībai ar industriju un auditoriju*. LU Biznesa vadības un ekonomikas fakultātes mācību centrs piedāvā kvalifikācijas paaugstināšanu kursus *Pilnveidošanas programma jaunā laikmeta vadītājiem*, *“Darbinieku datorprasmju attīstīšana produktivitātes celšanai un Projektu vadīšanas metodes*.

LU un DU atbalsta un sekmē mācībspēku nacionālo un starptautisko mobilitāti ERASMUS un citu projektu ietvaros. LU un DU profesori, tostarp programmā iesaistītie, stažējas ārvalstu universitātes un pētniecības centros, veic pētījumus arhīvos un bibliotēkās. Būtu jāmin Apvienotās Karalistes, ASV, Lietuvas, Polijas, Vācijas, Zviedrijas un citu valstu AII pētniecības ceturi, arhīvi un bibliotēkas.

DU ir ieviesta un darbojas sistēma mācībspēku pastāvīgai un regulārai kvalifikācijas paaugstināšanai un zinātniskās pētniecības darbības sekmēšanai. DU pastāv iekšējie normatīvie akti un mehānismi, kas regulē akadēmiskā personāla kvalifikācijas paaugstināšanas un zinātniskās pētniecības darbības sekmēšanu:

Mācībspēku aktivitātes	Motivācija
Docētājiem tiek dota iespēja papildināt un paplašināt savas zināšanas un profesionalitāti, ERASMUS+ u.c. mobilitātes programmu ietvaros.	Iegūst ārzemju pieredzi, stažējoties un vadot lekcijas ārvalstu augstskolās/organizācijās.
Piedalīšanās konferencēs, zinātnisko publikāciju izstrāde, darbs projektos, zinātnes komunikācijas aktivitāšu organizēšana utt.	Docētājiem par iepriekšējā perioda zinātnisko sniegumu tiek piešķirts finansējums nākamā perioda zinātniskajām aktivitātēm. Katra kalendārā gada noslēgumā DU docētāji Zinātņu daļā iesniedz atskaiti par sasniegumiem zinātniskajā un jaunrades darbā, darbu projektos, piedalīšanos zinātniskajos semināros un konferencēs, publikācijām saskaņā ar <i>Daugavpils Universitātes akadēmiskā personāla zinātniskās aktivitātes vērtēšanas kārtību</i> .
<i>Web of Science</i> un <i>SCOPUS</i> indeksētos izdevumos iekļautu zinātnisko rakstu sagatavošana un publicēšana.	Docētāji saņem atmaksu par izdevumiem, kas saistīti ar publikācijas sagatavošanu (zinātnisko tekstu rediģēšanu angļu valodā (<i>proofreading</i>) un publicēšanas maksu).

Hirša indeksa palielināšana.	DU akadēmiskais personāls DU budžetā esošā finansējuma ietvaros saņem atlīdzību par citējamību raksturojošo Hirša indeksu SCOPUS un / vai Web of Science datu bāzēs.
Zinātnisko komandējumu izdevumu apmaksa	DU apmaksā komandējumus, kas saistīti ar dalību zinātniskos pasākumos un zinātnisko pētījumu veikšanu.
DU tiek organizēts <i>Daugavpils Universitātes pētniecības projektu konkurss</i>	DU pētniecības projektu konkursa rezultātā aktuāliem un kvalitatīvi izstrādātiem projektiem tiek piešķirts finansējums DU akadēmiskā, zinātniskā personāla un doktorantu pētnieciskās izaugsmes veicināšanai. Informācija par iepriekš atbalstītajiem projektiem ⁴¹ :
Informācijas tehnoloģiju centrs un SKNC organizē bezmaksas profesionālās pilnveides kursus.	Docētāji bezmaksas pilnveido svešvalodu zināšanas, apgūst aktualitātes mācību metodikās un piedalās e-resursu izmantošanas apmācībās. Iepirkumu uzraudzības biroja mājas lapā https://pvs.iub.gov.lv/show/610952 ir izsludināts atklāts konkurss “Angļu valodas mācību nodrošināšana Daugavpils Universitātes akadēmiskā personāla kompetenču pilnveidei projekta Nr.8.2.2.0/18/A022 un projekta Nr.8.2.2.0/18/I/005 ietvaros (80500000-9)”.

- *Nolikums par vēlēšanām akadēmiskajos amatos Daugavpils Universitātē* ⁴² ;
- *Daugavpils Universitātes akadēmiskā personāla zinātniskās aktivitātes vērtēšanas kārtība* ⁴³.

DU akadēmiskā personāla kompetence tiek pilnveidota, iesaistoties mobilitātēs Eiropas Savienības atbalsta programmas izglītības, apmācības, jaunatnes un sporta jomā ”ERASMUS+” ietvaros. Ir noslēgti sadarbības līgumi ar vairāk nekā 90 augstākās izglītības iestādēm 22 valstīs.

”ERASMUS+” programma atbalsta docēšanas kvalitātes uzlabošanu– DU docētāji dodas uz kādu no ārvalstu sadarbības augstskolām vai arī iesaistās personāla apmācībās, pilnveidojot profesionālās kompetences, nodrošinot dalību mācībās, darba vērošanā ārvalstu sadarbības augstskolā vai citā atbilstošā organizācijā. Mācību mobilitātes mērķi DU docētājiem un personālam dod iespēju gūt zināšanas un konkrētas prasmes, mācoties no ārvalstu partneru pieredzes un labās prakses, kā arī uzlabot praktiskās iemaņas, kas nepieciešamas darbā DU un profesionālajā attīstībā, iedrošināt akadēmisko personālu paplašināt un uzlabot piedāvāto studiju kursu klāstu un saturu, ļauj studentiem, kuriem nav iespējas piedalīties mobilitātes programmā, gūt labumu no zināšanām un pieredzes, ko sniedz citu Eiropas valstu augstskolu akadēmiskais personāls un ārvalstu vieslektori, veicina zināšanu un pedagoģisko metožu pieredzes apmaiņu starp Eiropas AII.

DU tiek veicināta akadēmiskā personāla attīstība un pilnveide, virzoties uz kompetentu personālsastāvu. Vairumam docētāju ir pieredze nozarē, kas apliecina viņu atbilstību darbam

⁴¹ <https://du.lv/daugavpils-universitates-petniecibas-projektu-konkursa-rezultati/>

⁴² *Nolikums par vēlēšanām akadēmiskajos amatos Daugavpils Universitātē* (http://du.lv/wp-content/uploads/2015/12/Nolikums_par_velesanam_akademiskajos_amatos_du.doc)

⁴³ *Daugavpils Universitātes akadēmiskā personāla zinātniskās aktivitātes vērtēšanas kārtība*
https://veidlapas.du.lv/wp-content/uploads/2017/12/zinatniskas-_aktivitates_vertesanas_kartiba.pdf

programmā. Mācībspēku zinātnisko kapacitāti apliecina publikācijas, kas indeksētas Web of Science un SCOPUS datu bāzēs, vadīto noslēguma darbu t.sk. promocijas darbu) skaits un pētījumi, kuru īstenošanā piedalās SPVA docētāji. DU ik gadu notiek mācībspēku zinātniskās darbības novērtēšana, kuras ietvaros tiek vērtēti pētnieciskā darba rezultāti, darbība projektos, kā arī pedagoģiskais un organizatoriskais darbs. Studiju procesa ietvaros nepārtraukti tiek sekots līdzi jaunākajām aktualitātēm nozarē – akadēmiskais personāls piedalās projektos, rezultāti tiek izmantoti studiju kursu satura aktualizēšanā. Docētāji aktīvi piedalās pētījumu rezultātu aprobācijā un izplatīšanā, uzstājoties zinātniskajās un praktiskajās konferencēs un semināros. Zinātniskajos pasākumos iegūtā informācija tiek izmantota studiju kursu un darbu vadīšanā, kā arī mācību līdzekļu sagatavošanā. Akadēmiskā personāla pētnieciskā un radošā darbība ir cieši saistīta ar studiju procesu, veicinot studentiem izpratni par inovāciju nozares saistību ar reālās organizācijas vajadzībām.

Sadarbībā ar Profesionālās izaugsmes centru docētajiem ir iespēja piedalīties tālākizglītībasursos, uzlabojot, padziļinot un pilnveidojot jau esošās zināšanas.

Būtiski atzīmēt, ka katrs studiju programmas realizācijā iesaistītais mācībspēks ir aktīvs zinātnieks, nodrošinot zinātnes balstītas studijas. DU darbojas akadēmiskā personāla motivācijas sistēma, zinātnes rezultatīvo rādītāju kaskadēšana līdz zinātniskā darbinieka līmenim, t. sk., nosakot šādus kritērijus: *Web of Science/SCOPUS* publikāciju skaits (vismaz 1 gada laikā); dalība pētniecības projektos; dalība starptautiskajos zinātniskajos pasākumos (vismaz 1 dalība gada laikā); pētniecības mobilitāte (vismaz viena dalība divu gadu laikā) u.c. Gadījumos, kad docētājs neatbilst izvirzītajām prasībām, DU var pieņemt lēmumu par līguma laušanu.

V Pielikumi

Pielikumi	Pielikuma Nr.
I Studiju programmas atbilstība studiju virzienam	
5.1. Studiju programmas salīdzinājums ar citu augstskolu/koledžu studiju programmām	5.1. pielikums
II Resursi un nodrošinājums	
Studiju programmas atbilstība kopīgajai studiju programmai noteiktajām prasībām (Augstskolu likuma 55. ¹ pants) (ja piemērojams)	5.2. pielikums
III Studiju saturs un īstenošanas mehānisms	
5.3. Studiju programmas atbilstība doktora studiju programmas prasībām	5.3. pielikums
5.4. Studiju programmas “ <i>Vēsture un arheoloģija</i> ” pilna laika studiju plānojums	5.4. pielikums
5.5. Informācija par studiju kursu aprakstiem	5.5. pielikums
5.6. Studiju kursu kartējums	5.6. pielikums
5.7. Studiju programmas atbilstība Standartu un vadlīniju kvalitātes nodrošināšanai Eiropas augstākās izglītības telpā (ESG) 1. daļai	5.7. pielikums
IV (5.8.) Mācībspēki	
Studiju programmas īstenošanā iesaistīto mācībspēku saraksts	5.8. pielikums
Mācībspēku biogrāfijas (Curriculum Vitae) Europass formātā (atsevišķā dokumentā)	
Programmā iesaistīto mācībspēku zinātniskās publikācijas	5.8. pielikums
Studiju programmas īstenošanā iesaistīto mācībspēku saraksts	
Studiju programmas atbilstība normatīvo aktu prasībām Dokumenti un informācija pēc 5.9. pielikuma noteiktā saraksta	5.9. pielikums