



Rīgā, 2025. gada 22. augustā

Nr. 1-24/78-25

## IESNIEGUMS

### Studiju programmas “Psiholoģija” licencēšanai

Augstskolas/ koledžas nosaukums	<i>Sabiedrība ar ierobežotu atbildību Rīgas Ziemeļvalstu augstskola</i>
Izglītības iestāžu reģistra reģistrācijas apliecības numurs	3393800183
Augstskolas/ koledžas juridiskā adrese	<i>Valērijas Seiles iela 1, k.6, Rīga, LV-1019, Latvija</i>
Tālruņa numurs	+371 67100607
Elektroniskā pasta adrese	<i>isma@isma.lv</i>
Studiju programmas nosaukums (iekavās norādīt nosaukumu angļu valodā)	<i>Pirmā cikla (akadēmiskā bakalaura) studiju programma “Psiholoģija” (First – cycle (academic bachelor) study programme “Psychology”)</i>
Studiju programmai atbilstošā studiju virziena nosaukums	<i>Psiholoģija</i>
Citas studiju programmas studiju virzienā	<i>Otrā cikla (profesionālā maģistra) studiju programma „Psiholoģija” (iesniegta licencēšanai)</i>
Studiju programmas/apakšprogrammas kods saskaņā ar Latvijas izglītības klasifikāciju	43313
Latvijas kvalifikāciju ietvarstruktūras (LKI)/ Eiropas kvalifikāciju ietvarstruktūras (EKI) līmenis	6 LKI / EKI līmenis
Studiju programmas/apakšprogrammas apjoms (KP) un ilgums	3 gadi vai 3 gadi un 5 mēneši, 180 KP
Studiju programmas/apakšprogrammas īstenošanas veids un forma ( <i>arī tālmācība, ja piemērojams</i> )	<i>Pilna laika klātiene – 3 gadi; nepilna laika neklātiene – 3 gadi un 5 mēneši</i>
Studiju programmas/apakšprogrammas īstenošanas valoda	<i>Latviešu - Rīgā Angļu – Rīgā, Fergānā</i>
Uzņemšanas prasības (tajā skaitā apakšprogrammai, ja piemērojams)	<i>Vidējā izglītība. Studijām angļu valodā nepieciešamas angļu valodas zināšanas</i>

	<i>vismaz B2 līmenī.</i>
Iegūstamais grāds vai profesionālā kvalifikācija vai iegūstamais grāds un profesionālā kvalifikācija (kods saskaņā ar Latvijas izglītības klasifikāciju) (tajā skaitā apakšprogrammai, ja piemērojams)	<i>Bakalaura grāds psiholoģijā</i>
Studiju programmas īstenošanas adrese ( <i>norādot, vai studiju programmu īsteno augstskola, augstskolas filiāle, koledža vai koledžas filiāle</i> )	<i>Sabiedrība ar ierobežotu atbildību Rīgas Ziemeļvalstu augstskola, Valērijas Seiles iela 1, k.6,7, Rīga, LV-1019 Fergānas filiāle, Al-Fergani iela 48, Fergāna, Uzbekistāna</i>
Studiju programmas direktors ( <i>vārds, uzvārds, grāds un/ vai profesionālā kvalifikācija, amats, e-pasts un kontakttālrunis</i> )	<i>Mg.psych Zane Jankovska, RZA lektore <a href="mailto:zane.jankovska@gmail.com">zane.jankovska@gmail.com</a>, 29455182</i>
Persona, kuru augstskola vai koledža pilnvarojusi kārtot ar licencēšanu saistītos jautājumus ( <i>vārds, uzvārds, akadēmiskais/zinātniskais grāds, amats, e-pasts un kontakttālrunis</i> )	<i>Dr.math., kanclere, Evija Liepa-Hazeleja <a href="mailto:evija.liepa@isma.lv">evija.liepa@isma.lv</a>, <a href="mailto:eliepa2@gmail.com">eliepa2@gmail.com</a> +371 29557195</i>

RZA Rektors

Dr.oec. Deniss Djakons

## Satura rādītājs

I.	Studiju programmas atbilstība studiju virzienam .....	4
II.	Resursi un nodrošinājums .....	13
III.	Studiju saturs un īstenošanas mehānisms .....	25
IV.	Mācībspēki.....	34
V.	Pielikumu saraksts .....	40

## I. Studiju programmas atbilstība studiju virzienam

*1.1. Studiju programmas un apakšprogrammu (ja piemērojams) izveides pamatojums un atbilstība augstskolas/ koledžas stratēģijai un studiju virzienam. Norādīt studiju programmas un apakšprogrammu (ja piemērojams) mērķus, uzdevumus, plānotos studiju rezultātus atbilstoši LKI/EKI attiecīgajam līmenim un novērtēt to sasniedzamību un savstarpējo sasaisti.*

Saskaņā ar Pasaules Veselības organizācijas (PVO) datiem garīgās veselības problēmas ir viens no galvenajiem iemesliem, kādēļ cilvēki cieš no invaliditātes un priekšlaicīgas nāves visā pasaulē. Psiholoģijas izglītības virziena izveide augstskolās var palīdzēt veidot profesionāļus, kas spēs risināt šos jautājumus, sniedzot zināšanas un iemaņas dažādās psiholoģijas jomās (<https://www.who.int/key-messages?utm>)

Lai apgūtu zināšanas par cilvēka psiholoģiskajiem procesiem, uzvedības modeļiem un to mijiedarbību ar sociāliem un kultūras faktoriem, nepieciešama akadēmiska izglītība un specializētas zināšanas. Pētniecība un klīniskā psiholoģija ir nozīmīga, lai risinātu dažādas sabiedrības veselības problēmas, piemēram, depresiju, trauksmi un atkarības, kas skar miljoniem cilvēku visā pasaulē. Tāpat psihologi ir nepieciešami organizācijās un uzņēmumos, lai uzlabotu darba vidi, produktivitāti un darbinieku labsajūtu. Psiholoģijas profesionāļi var arī piedāvāt atbalstu biznesā, mārketingā un pat politiskajā jomā.

Taču ir arī norādes, ka psihologu trūkst. Lai gan Latvijā ir reģistrēti uz šo brīdi 1736 psihologu, pieejamība joprojām ir ierobežota, īpaši reģionos ārpus Rīgas. Eksperti norāda uz ievērojamu speciālistu un viņu kompetenču trūkumu garīgās veselības aprūpē. Turklāt pieprasījums pēc garīgās veselības speciālistiem pārsniedz esošās iespējas, un gaidīšanas rindas var ilgt līdz sešiem mēnešiem vai ilgāk. (<https://nra.lv/latvija/442084-noskaidrots-cik-ilgi-latvija-jagaida-vizite-pie-psihologa-vai-psihiatra.htm>; <https://www.lsm.lv/raksts/dzive--stils/veseliba/13.11.2023-eksperte-latvija-garigas-veselibas-aprupe-izteikts-darbinieku-un-vinu-kompetencu-trukums.a531387/>)

Ņemot vērā sabiedrības pieaugošo pieprasījumu pēc kvalificētiem speciālistiem mentālās veselības, organizāciju attīstības un cilvēkresursu jomās, kā arī augošo interesi par psiholoģijas pielietojumu uzņēmējdarbībā un informācijas tehnoloģijās, augstskola redz nepieciešamību attīstīt psiholoģijas virzienu savā akadēmiskajā piedāvājumā.

Informācijas sistēmu menedžmenta augstskolai (turpmāk – RZA) jau ir uzkrāta būtiska pieredze starpdisciplinārā pieejā, apvienojot biznesa vadības un IT kompetences. Psiholoģijas virziena attīstība ir loģisks nākamais solis šīs integrētās pieejas nostiprināšanā, jo:

- **Organizāciju psiholoģija, darba psiholoģija un cilvēkresursu vadība** ir būtiski aspekti mūsdienu uzņēmējdarbībā, kas papildina esošo biznesa virzienu.
- **Kognitīvā un neiropsiholoģija** ir cieši saistīta ar IT jomu, īpaši UX dizainā, mākslīgā intelekta attīstībā un cilvēka - datora mijiedarbībā.
- Jaunā virziena attīstība veicinās **starpdisciplinārus pētījumus, inovatīvus studiju kursus un praktiskas sadarbības iespējas ar biznesa vidi.**

Šis virziens arī atbilst augstskolas stratēģiskajam mērķim paplašināt akadēmisko piedāvājumu un stiprināt konkurētspēju gan Latvijas, gan starptautiskajā augstākās izglītības telpā. Psiholoģijas virziena izveide ir būtiska tālākai RZA attīstībai, jo mūsdienās nav iespējama vadība bez psiholoģijas zināšanām. Pēdējo gadu laikā Eiropā ir vērojams pieaugošs darba stresa

un izdegšanas līmeni. Saskaņā ar Eiropas darba drošības un veselības aģentūras (EU-OSHA) 2022. gada pētījumu, vairāk nekā 40% darbinieku Eiropā ziņo par augstu darba stresa līmeni, kas bieži noved pie izdegšanas un samazinātas produktivitātes (<https://osha.europa.eu/en/publications/osh-pulse-occupational-safety-and-health-post-pandemic-workplaces>)

Tieši organizāciju psihologi var palīdzēt uzņēmumiem risināt šos jautājumus, ieviešot efektīvas stratēģijas stresa mazināšanai, darba slodzes optimizēšanai un darbinieku labklājības uzlabošanai. Tādējādi psihologi kļūst par nozīmīgu spēlētāju organizācijās, kas cenšas mazināt stresu un uzlabot darbinieku emocionālo un fizisko labsajūtu.

Turklāt Eiropas darba tirgū augot konkurencei, organizācijām ir nepieciešams pievērst lielāku uzmanību darbinieku atlasei un sagatavošanai. Organizāciju psihologi veic būtisku darbu, izmantojot psiholoģiskās testēšanas un izvērtēšanas metodes, lai identificētu piemērotākos kandidātus darbam, kas atbilst organizācijas kultūrai un mērķiem. Saskaņā ar 2019. gada Eurofond ziņojumu par darba spēka kvalitāti, uzņēmumiem ir nepieciešams veidot efektīvas atlases un apmācību sistēmas, lai nodrošinātu, ka darbinieki ir motivēti, apmierināti un spējīgi izpildīt savus uzdevumus (<https://www.eurofound.europa.eu/en/publications/2020/european-company-survey-2019-workplace-practices-unlocking-employee-potential>)

Vienlaikus Eiropas Savienība uzstāj uz iekļaujošu darba vidi un vienlīdzīgām iespējām visiem darba ņēmējiem. Organizāciju psihologi palīdz veidot iekļaujošu darba vidi, kurā tiek ņemti vērā darbinieku dažādās vajadzības, ieskaitot cilvēkus ar invaliditāti, dažādām kultūrām un dzimumu līdztiesību. Saskaņā ar Eiropas Komisijas (2019) ziņojumu, darba devējiem ir jāpielāgo darba vide, lai nodrošinātu labvēlīgus apstākļus visiem darbiniekiem, veicinot daudzveidību un sociālo iekļaušanu. European Company Survey un Eiropas Komisijas (2019) ziņojuma secinājumi ir nozīmīgi arī bakalaura studiju programmā “Psiholoģija”, jo tie sniedz studentiem aktuālu priekšstatu par darba vides tendencēm Eiropas Savienībā un par iekļaujošas darba vides nozīmi organizāciju ilgtspējā. Apgūstot organizāciju psiholoģijas pamatus, studenti iepazīstas ar starptautiskajos pētījumos identificētajiem izaicinājumiem un risinājumiem, kas saistīti ar darbinieku daudzveidību, vienlīdzīgām iespējām un darba vides pielāgošanu dažādām vajadzībām. Šāda pamatzināšanu bāze ne tikai attīsta studentu izpratni par psiholoģijas nozīmi organizācijās, bet arī var kalpot kā motivācija turpmākajām studijām maģistra līmenī, kur organizāciju psiholoģiju iespējams apgūt padziļināti.

Tādējādi, ņemot vērā pieaugošo pieprasījumu pēc psiholoģijas speciālistiem dažādās nozarēs, garīgās veselības problēmu aktualitāti un nepieciešamību uzlabot darba vidi un izglītības kvalitāti, psiholoģijas virziena izveide augstskolā ir būtiska Eiropas darba tirgus vajadzību apmierināšanai. Bakalaura studiju programmas “Psiholoģija” izstrāde atbilst RZA stratēģiskajām prioritātēm attiecībā uz sociālo zinātņu studiju virziena attīstību, starpdisciplināru pieeju, pētniecības integrāciju un mūžizglītību. Programma tiešā veidā atbilst RZA Attīstības stratēģijā 2024–2030 (elektroniskā saite: [https://www.RZA.lv/images/2024/RZA\\_strategija\\_2024\\_2030\\_LV.pdf](https://www.RZA.lv/images/2024/RZA_strategija_2024_2030_LV.pdf)) noteiktajām prioritātēm veicināt izcilību izglītībā, attīstīt starptautiski atzītu pētniecību un veidot studiju programmas, kas ir ciešā saiknē ar darba tirgus vajadzībām un starptautiskām tendencēm.

Lai gan līdz šim RZA nav īstenojusi studiju programmas studiju virzienā “Psiholoģija”, augstskola ir izveidojusi nepieciešamo akadēmisko un organizatorisko struktūru, lai nodrošinātu šī virziena attīstību atbilstoši valsts normatīvajam regulējumam un nozares profesionālajām prasībām. Psiholoģijas virziena attīstība RZA ir balstīta uz starpdisciplināru pieeju, kas integrē psiholoģijas, uzņēmējdarbības un informācijas tehnoloģiju jomas. Šī pieeja ļauj nodrošināt programmas satura atbilstību gan studiju virziena būtībai, gan mūsdienu darba tirgus vajadzībām.

Studiju programmas mērķi, uzdevumi un sasniedzamie rezultāti ir cieši savstarpēji saistīti un formulēti atbilstoši Latvijas kvalifikāciju ietvarstruktūras (LKI) 6. līmenim, profesijas standartam “Psihologs” un RZA stratēģiskajām prioritātēm. Mērķis – nodrošināt studentiem akadēmisko izglītību psiholoģijā – tiek īstenots caur uzdevumiem, kas attīsta teorētiskās zināšanas, pētnieciskās prasmes, analītisko domāšanu, profesionālo ētiku un komunikācijas kompetenci. Studiju rezultāti konkrēti atspoguļo šo uzdevumu sasniedzamību, un to izvērtēšana balstās konkrētos studiju kursus un formātos (semināros, praktikumos, patstāvīgos darbos un pētnieciskos projektos).

Studiju kursu saturs ir veidots tā, lai nodrošinātu pilnvērtīgu izglītību psiholoģijā: tiek apgūtas fundamentālas disciplīnas (vispārīgā, attīstības, sociālā, kognitīvā, personības psiholoģija u.c.), kā arī pētniecības metodoloģija un statistikas pamati. Papildus tam, programma ietver kursus, kas veicina profesionālo sagatavotību praksē, piemēram, “Psiholoģiskā konsultēšana”, “Sociālo prasmju treniņš”, “Ievads organizāciju psiholoģijā” un “Stresa menedžments”, tādējādi nodrošinot psiholoģijas pielietojamību gan veselības, gan organizāciju kontekstā.

Programma integrē pētniecību un inovāciju, paredzot pētniecisko kursu klāstu un bakalaura darba izstrādi. RZA mācībspēkiem ir pieredze zinātniskajā darbā, un studenti tiek iesaistīti pētnieciskos projektos, izmantojot digitālos rīkus, kas atbilst modernām pētniecības tendencēm. Tiek plānota arī turpmāka inovāciju integrācija, piemēram, mākslīgā intelekta un digitālo risinājumu izmantošana psiholoģijā.

Starptautiskā un reģionālā sadarbība tiek nodrošināta ar Erasmus+ partneriem un sadarbības līgumiem ar profesionālo vidi, piemēram, krīžu centru “Skalbes”, “Veselības centrs 4” un uzņēmumu “Trodo”. Šie sadarbības partneri piedāvā studentiem prakses vietas un sniedz iespējas iegūt praktisku pieredzi dažādās psiholoģijas jomās, veicinot reģionālo sasaisti ar darba tirgu.

Programma atbilst darba tirgus prasībām, jo pieprasījums pēc psihologiem, īpaši mentālās veselības, izglītības un organizāciju jomās, Latvijā un Eiropā pieaug. Saskaņā ar Eiropas Komisijas (2023) ziņojumu ([https://health.ec.europa.eu/publications/comprehensive-approach-mental-health\\_en](https://health.ec.europa.eu/publications/comprehensive-approach-mental-health_en)), garīgās veselības jautājumi ir kļuvuši par vienu no nozīmīgākajām darba tirgus un sabiedrības problēmām, kas palielina pieprasījumu pēc kvalificētiem psihologiem veselības aprūpē, izglītībā un darba vidē. Arī Latvijas Nacionālajā attīstības plānā 2021–2027 (<https://www.mk.gov.lv/lv/media/15162/download?attachment>) ir uzsvērtā psiholoģiskās labklājības veicināšanas nozīme, un Rīgas Stradiņa universitātes pētījumi (Vinogradova et al., 2023) norāda uz būtisku psiholoģisko traucējumu izplatību sabiedrībā.

Kvalitātes nodrošināšana tiek īstenota atbilstoši RZA kvalitātes vadības sistēmai, ietverot regulāras studentu, absolventu un darba devēju aptaujas, studiju kursu izvērtēšanu, mācībspēku profesionālās attīstības veicināšanu un Studiju virziena padomes darbu. RZA izmanto e-studiju platformu Moodle, kā arī Zoom un MS Teams, lai nodrošinātu studiju procesa pārskatāmību un kvalitāti. Studiju programmas attīstība notiek atbilstoši kvalitātes nodrošināšanas ciklam – plānošana, ieviešana, izvērtēšana un uzlabošana

Bakalaura studiju programmas “Psiholoģija” mērķis ir sniegt iespēju studentiem iegūt akadēmisko izglītību psiholoģijā, nodrošinot iespēju apgūt psiholoģijas teorētiskās zināšanas un pētniecības prasmes, veicināt analītiskās un kritiskās domāšanas iemaņas, sociāli komunikatīvās prasmes un pilnveidot prasmi patstāvīgi risināt problēmas, pieņemt lēmumus, kas absolventiem ļaus veiksmīgi atrast vietu Latvijā un pasaules darba tirgū.

Studiju programmas uzdevumi:

1. Nodrošināt studentiem zināšanas psiholoģijā, aptverot tās pamatprincipus un galvenās teorētiskās pieejas.
2. Attīstīt spēju analizēt un salīdzināt dažādas psiholoģijas teorijas, izprast to nozīmi un pielietojumu starpdisciplinārā kontekstā.
3. Attīstīt studējošo kompetenci pētnieciskajā darbā, attīstīt viņu spēju izstrādāt un realizēt pētījuma projektus un tos prezentēt.
4. Veicināt izpratni par profesionālās ētikas nozīmi un tās ievērošanu psiholoģijas pētniecībā un praksē.
5. Stiprināt analītisko un kritisko domāšanu, kā arī spēju patstāvīgi pieņemt pārdomātus lēmumus un risināt problēmas.
6. Attīstīt studentu sociāli komunikatīvās un pašrefleksijas prasmes.
7. Atbalstīt studentu personīgo izaugsmi un veidot ilgtermiņa motivāciju profesionālajai attīstībai un mūžizglītībai.

Studiju programmas sasniedzamie **rezultāti**:

1. Spēj parādīt psiholoģijas zinātnes nozarei un psihologa profesijai raksturīgās pamata un specializētas zināšanas un šo zināšanu kritisku izpratni, spēj parādīt profesionālās jomas svarīgāko jēdzienu un likumsakarību izpratni.
2. Spēj patstāvīgi iegūt, atlasīt un analizēt informāciju, patstāvīgi strukturēt savu mācīšanos, virzīt savu tālāku mācīšanos, profesionālo pilnveidi un pašattīstību.
3. Spēj, izmantojot apgūtos teorētiskos pamatus un prasmes, formulēt un analītiski aprakstīt informāciju, problēmas un risinājumus psiholoģijas zinātnes nozarē, tos izskaidrot un argumentēti diskutēt par tiem gan ar speciālistiem, gan ar nespeciālistiem.
4. Spēj izvērtēt psihologa profesionālās darbības ietekmi uz indivīdu un sabiedrību.
5. Spēj realizēt veiksmīgas kontakta veidošanas un efektīvas komunikācijas prasmes, un veikt pašrefleksiju.

Studiju programmas mērķis, uzdevumi un plānotie studiju rezultāti formulēti atbilstoši RZA noteiktajām vērtībām, psihologa profesijai nepieciešamajām spējām, profesijas standarta "Psihologs" iekļautajām zināšanām, prasmēm un kompetencēm (secīgi īstenojot bakalaura un maģistra studiju programmas) un balstoties uz Latvijas kvalifikāciju ietver struktūras 6. līmenim atbilstošajām prasībām (sk. tabulu zemāk). Tie ir cieši savstarpēji saistīti un sasniedzami, pateicoties pētniecībā balstītam studiju procesam, augsti kvalificētam akadēmiskajam personālam un ciešai sadarbībai ar profesionālo vidi.

Novērtējumu par mērķu, uzdevumu un rezultātu savstarpējo sasaisti, skatīt zemāk ievietotajā tabulā.

LKI 6. līmeņa prasība	Programmas mērķis / uzdevums	Studiju rezultāts	Sasniedzamības novērtējums

Spēj parādīt psiholoģijas zinātnes nozarei un psihologa profesijai raksturīgās pamata un specializētas zināšanas un šo zināšanu kritisku izpratni	Mērķis: nodrošināt teorētiskās zināšanas psiholoģijā	Spēj parādīt profesionālās jomas svarīgāko jēdzienu un likumsakarību izpratni	Sasniedzams, balstoties uz kursu saturu (piemēram, attīstības, personības, sociālās, kognitīvās psiholoģijas kursi)
Spēj patstāvīgi iegūt, atlasīt un analizēt informāciju, patstāvīgi strukturēt savu mācīšanos, virzīt savu tālāku mācīšanos, profesionālo pilnveidi un pašattīstību	Mērķis: nodrošināt teorētiskās zināšanas un attīstīt analītisko un kritisko domāšanu, apgūt pētniecības iemaņas, kā arī pilnveidot spēju patstāvīgi risināt problēmas un pieņemt lēmumus, Uzdevums 2, 3, 7: attīstīt pētniecisko un pašvadības kompetenci	Spēj patstāvīgi strukturēt savu mācīšanos un veidot profesionālo izaugsmi	Sasniedzams, pateicoties pētnieciskajiem kursiem, individuālajiem darbiem un studiju refleksijai
Spēj formulēt un analītiski aprakstīt informāciju, problēmas un risinājumus psiholoģijā, izskaidrot un diskutēt par tiem	Mērķis: nodrošināt teorētiskās zināšanas un attīstīt analītisko un kritisko domāšanu, attīstīt sociālās un komunikācijas prasmes. Uzdevums 1, 3, 5: attīstīt analītiskās prasmes un profesionālo komunikāciju	Spēj argumentēti diskutēt gan ar speciālistiem, gan nespeciālistiem	Sasniedzams, īpaši semināru un grupu darbu formā
Spēj izvērtēt psihologa profesionālās darbības ietekmi uz indivīdu un sabiedrību	Mērķis: pilnveidot spēju patstāvīgi risināt problēmas un pieņemt lēmumus Uzdevums 4: veicināt ētikas izpratni	Spēj demonstrēt izpratni par profesionālo ētiku	Sasniedzams ar kursu "Psihologa profesionālā darbība un ētika" palīdzību
Spēj veidot kontaktu, komunicēt, veikt pašrefleksiju	Mērķis: attīstīt sociālās un komunikācijas prasmes Uzdevums 6: attīstīt komunikācijas un refleksijas prasmes	Spēj realizēt efektīvu komunikāciju un veikt pašrefleksiju	Sasniedzams ar saskarsmes un sociālo prasmju studiju kursiem, diskusijām un uzdevumiem

Programma sagatavo studentus tālākām studijām maģistrantūrā, lai kļūtu par sertificētiem psihologiem, vai arī sniedz zināšanas, ko studenti var pielietot ikdienā, uzlabojot personisko un profesionālo labklājību. Tas veicina veselīgāku sabiedrību, kas ir ilgtermiņa ieguldījums

Latvijas garīgās veselības sistēmā.

*1.2. Studiju programmas izstrādes procesa raksturojums, analizējot programmas izveides procesā izmantotus datus, norādīt studiju programmas izstrādē iesaistītās puses (piemēram, ārējie eksperti, mācībspēki, darba devēji, studējošie u.c.) un iesaistes veidu.*

Bakalaura studiju programmas "Psiholoģija" izstrāde RZA tika veikta, ievērojot Latvijas normatīvo regulējumu, tostarp Augstskolu likumu, Izglītības likumu un LKI 6. līmeņa prasības, kā arī RZA Attīstības stratēģiju. Programmas izveide balstījās uz rūpīgu datu analīzi, lai nodrošinātu tās atbilstību darba tirgus vajadzībām un sabiedrības aktualitātēm.

Darba tirgus analīze: Tika izmantoti IKVD dati par psihologu skaitu Latvijā (1416 psihologi 2025. gadā, ~78 uz 100 000 iedzīvotājiem), kas norāda uz speciālistu trūkumu, īpaši reģionos ārpus Rīgas, kur gaidīšanas rindas uz garīgās veselības pakalpojumiem var ilgt līdz sešiem mēnešiem. Tas apstiprina nepieciešamību sagatavot jaunus speciālistus.

Līdzīgu studiju programmu analīze: Tika izvērtētas Lietuvas Vītauta Dižā Universitātes un Bulgārijas Varnas Universitātes psiholoģijas bakalaura programmas, lai noteiktu labo praksi un pielāgotu programmas saturu RZA specifiskajai starpdisciplinārajai pieejai (skat. 1.pielikumu).

Izstrādes process ietvēra vairākus posmus: datu vākšanu un analīzi, programmas mērķu un uzdevumu formulēšanu, studiju plāna izveidi, iesaistīto pušu konsultācijas un programmas apstiprināšanu RZA Senātā.

Programmas izstrādē tika iesaistītas vairākas puses, lai nodrošinātu tās kvalitāti, atbilstību darba tirgum un akadēmiskajām prasībām.

Tā kā šobrīd RZA netiek īstenotas psiholoģijas studiju programmas, studējošo viedokļi programmas izstrādē ņemti vērā attiecībā uz vispārīgiem augstskolas darbības rādītājiem, studiju vides un studiju procesa organizācijas novērtējumu.

Ārējie eksperti un darba devēju pārstāvji tika piesaistīti no psihologu profesionālajām organizācijām. Programmas izstrādē tika ņemti vērā Psihologu reģistra vadītāja un Psihologu sertifikācijas padomes priekšsēdētāja vietnieka, Dr.iur. Ivana Jāņa Mihailova, Psihologu Padomes priekšsēdētājas Mg.psych. Ritas Niedres, sertificēta psihologa-pārrauga organizāciju un darba psiholoģijas jomā, SIA Human source valdes locekļa Dr.psych. Ervīna Čukura ieteikumi.

RZA esošie un potenciālie mācībspēki, tostarp pieredzējuši docētāji ar doktora grādu un praktisko psihologa darba pieredzi, piedalījās studiju programmas izveidē un izstrādāja studiju kursu saturu.

*1.3. Novērtēt studiju programmas atbilstību nozares tendencēm Eiropas Savienības valstīs un pasaulē, veikt salīdzinājumu ar vismaz divām tāda paša līmeņa un tādai pašai nozarei atbilstošām Eiropas savienības valstīs (izņemot Latvijas Republiku) atzītu augstskolu/ koledžu studiju programmām, norādīt, kāpēc studiju programmas salīdzinājums ir veikts ar attiecīgo augstskolu/ koledžu programmām un norādīt galvenos secinājumus.*

Psiholoģijas bakalaura studiju programma Informācijas sistēmu menedžmenta augstskolā ir izstrādāta, ievērojot aktuālās nozares attīstības tendences Eiropas Savienībā un pasaulē, kur pieaug nepieciešamība pēc kvalificētiem psihologiem, kuri spēj sniegt pamatzināšanas un prasmes darbam ar indivīdiem, grupām un organizācijām, kā arī veicināt sabiedrības mentālās veselības uzlabošanu. Vienlaikus pieaug prasības pēc pamata pētniecības un analītiskajām

prasmēm, lai studenti būtu sagatavoti turpmākām studijām maģistra līmenī vai darbam starpdisciplinārās jomās, risinot ar garīgo veselību un darba vidi saistītas problēmas.

Lai novērtētu RZA studiju programmas atbilstību Eiropas Savienības kontekstam, tika veikts salīdzinājums ar šādām programmām:

**Vytautas Magnus University (Lietuva) – Bachelor's Programme in Psychology**  
Atlases pamatojums: programma izvēlēta tās starpdisciplinārā fokusa dēļ, kas ietver psiholoģijas, sociālo zinātņu un pētniecības elementus, kā arī līdzvērtīga reģionālā konteksta (Baltijas valstis) dēļ.

Salīdzinājums: VMU programma piedāvā līdzīgus pamatkursus, piemēram, “Vispārējā psiholoģija” (4 ECTS), “Kognitīvā psiholoģija” (18 ECTS kopā trīs daļās: “Kognitīvā psiholoģija I: uztvere un atmiņa”, “Kognitīvā psiholoģija II: valoda un mācīšanās”, “Kognitīvā psiholoģija III: domāšana un inteliģence”), “Sociālā psiholoģija” (4 ECTS) un “Pētījumu metodes” (6 ECTS), kas saskan ar RZA kursiem, tostarp “Vispārīgā psiholoģija” (6 ECTS), “Kognitīvā psiholoģija” (6 ECTS), “Sociālā psiholoģija” (6 ECTS) un “Pētījumu metodes” (6 ECTS). Tomēr RZA programma ietver plašāku starpdisciplināru pieeju, iekļaujot tādus kursus kā “Biznesa vadība” (9 ECTS), “Digitālā pratība” (3 ECTS) un “Ievads organizāciju psiholoģijā” (6 ECTS), kas nav tik izteikti VMU programmā, kur fokuss ir vairāk uz teorētisko un pētniecisko sagatavotību. RZA programma piedāvā arī praktiskus kursus, piemēram, “Psiholoģiskā konsultēšana” (6 ECTS) un “Sociālo prasmju treniņš” (3 ECTS), kas veicina praktisko prasmju attīstību jau bakalaura līmenī, kamēr VMU programma uzsver dziļāku teorētisko bāzi un plašāku izvēles kursu klāstu (piemēram, “Atkarību psiholoģija”, “Pozitīvā psiholoģija”).

Secinājums: RZA programma piedāvā plašāku starpdisciplināru pieeju un praktisko prasmju attīstīšanu, kas sagatavo studentus turpmākām studijām maģistra līmenī, kā arī sniedz pamatu tālākai profesionālajai attīstībai, kamēr VMU programma koncentrējas uz akadēmisko un pētniecisko sagatavotību.

**Varna Free University "Chernorizets Hrabar" (Bulgārija) – Bachelor Program in Psychology**

Atlases pamatojums: programma izvēlēta tās praktiskā fokusa un līdzvērtīgā reģionālā konteksta dēļ, kā arī tā piedāvā plašu kursu klāstu, kas atbilst RZA programmas mērķiem. Salīdzinājums: Varna Free University programma piedāvā līdzīgus pamatkursus, piemēram, “Ievads psiholoģijā” (7.5 ECTS), “Kognitīvā psiholoģija” (9 ECTS), “Sociālā psiholoģija” (7.5 ECTS) un “Datu vākšanas, apstrādes un analīzes metodes psiholoģiskajos pētījumos” (12 ECTS kopā divās daļās), kas ir salīdzināmi ar RZA kursiem “Vispārīgā psiholoģija” (6 ECTS), “Kognitīvā psiholoģija” (6 ECTS), “Sociālā psiholoģija” (6 ECTS) un “Pētījumu metodes” (6 ECTS). Tomēr RZA programma ietver vairāk starpdisciplināru kursu, piemēram, “Biznesa vadība” (9 ECTS) un “Ievads organizāciju psiholoģijā” (6 ECTS), kas nav tik izteikti Varna programmā, kurā ir lielāks uzsvars uz klīnisko un attīstības psiholoģiju, piemēram, “Klīniskā psiholoģija” (6 ECTS), “Attīstības psiholoģija bērnībā un pusaudža gados” (7.5 ECTS) un “Pieaugušo attīstības psiholoģija” (7.5 ECTS). RZA piedāvā arī praktiskus kursus, piemēram, “Stresa menedžments” (6 ECTS) un “Psiholoģiskā konsultēšana” (6 ECTS), kamēr Varna programma piedāvā plašāku izvēles kursu klāstu (42 ECTS), tostarp “Starpkultūru psiholoģija” un “Palīdzīgas uzvedības psiholoģija”. Abas programmas ietver prakses elementus (RZA: 6 ECTS; Varna: ietverta prakse kursu ietvaros).

Secinājums: RZA programma piedāvā plašāku starpdisciplināru pieeju un praktisko prasmju attīstīšanu, kas sagatavo studentus turpmākām studijām maģistra līmenī, kā arī sniedz pamatu tālākai profesionālajai attīstībai, kamēr Varna programma koncentrējas uz plašāku teorētisko bāzi un klīnisko fokusu ar lielāku izvēles kursu elastību.

Galvenie secinājumi:

- RZA programma pēc struktūras ir līdzvērtīga citām Eiropas bakalaura programmām, savukārt tās apjoms un ilgums (180 KP, 3 gadi vai 3 gadi un 5 mēneši) būtiski atšķiras no abām pārējām programmām (240 ECTS, 4 gadi).
- Salīdzinājumā ar VMU un Varna programmām, RZA piedāvā unikālu starpdisciplināru pieeju, integrējot vadības un tehnoloģiju elementus (piemēram, “Biznesa vadība”, “Digitālā pratība”), kas atbilst mūsdienu darba tirgus prasībām.
- Tādējādi RZA Psiholoģijas bakalaura programma ir konkurētspējīga, profesionāli orientēta un piemērota studentiem, kuri vēlas apgūt pamata zināšanas un prasmes psiholoģijā, lai turpinātu studijas vai strādātu darba tirgū Latvijā un Eiropas Savienībā.

RZA bakalaura studiju programma “Psiholoģija” tiek īstenota 3,5 gadu laikā (210 ECTS kredītpunkti), kas pilnībā atbilst Latvijas Republikas normatīvajam regulējumam bakalaura līmeņa akadēmiskajām studiju programmām (Ministru kabineta noteikumi Nr. 240 “Noteikumi par valsts akadēmiskās izglītības standartu”, 2014. gada 13. maijs).

Eiropas Savienības dalībvalstu programmās pastāv atšķirības studiju ilgumā un kredītpunktu apjomā, kas ir saistītas ar valsts noteiktajām profesionālās kvalifikācijas prasībām psihologa praksē vai integrētu profesionālo studiju modeli, kas apvieno bakalaura un maģistra līmeni. Latvijā psihologa profesijas pilnvērtīgai praksei nepieciešams turpināt studijas maģistra programmā, tādēļ bakalaura līmeņa programmas uzsvars ir uz pamatprasmju, teorētisko zināšanu un pētniecisko iemaņu apguvi, sagatavojot studentu nākamajam izglītības posmam.

RZA nodrošina LKI 6. līmeņa rezultātu sasniegšanu īsākā laikā, pateicoties:

1. Kompaktai un mērķtiecīgai studiju plāna struktūrai, kurā integrētas starpdisciplināras kompetences un teorētiskās zināšanas tiek apvienotas ar praktiskiem uzdevumiem un pētniecību jau no pirmā studiju gada.
2. Efektīvām studiju metodēm – kombinējot lekcijas, seminārus, gadījumu izpēti, simulācijas un praktiskos darbus, kā arī izmantojot e-studiju vidi zināšanu nostiprināšanai starp nodarbībām.
3. Studējošo individuālās izaugsmes atbalstam – regulāras konsultācijas, mentoru piesaiste un pētniecības darba attīstīšana pakāpeniski visa studiju cikla laikā.

Šāda pieeja ļauj sasniegt studiju rezultātus, kas atbilst LKI 6. līmenim, vienlaikus saglabājot programmas ilgumu un apjomu atbilstoši Latvijas normatīvajām prasībām, nodrošinot studiju kvalitāti un absolventu konkurētspēju gan Latvijā, gan starptautiskajā izglītības un darba tirgū.

#### *1.4. Studiju programmas attīstības perspektīvu raksturojums un analīze, norādot pamatojuma avotus.*

Ņemot vērā, ka RZA izstrādātā bakalaura studiju programma “Psiholoģija” balstīta uz Latvijas normatīvajiem aktiem, tai skaitā psihologa profesijas standartu; darba tirgus un sabiedrības vajadzībām; zinātniski pamatotām un mūsdienīgām pieejām; studentu attīstības vajadzībām, tai skaitā tehnoloģiju un digitālo prasmju attīstīšanu, tā vērtējama kā perspektīva gan nacionālā, gan starptautiskā kontekstā.

Saskaņā ar Eiropas darba tirgus ziņojumiem un prognozēm, piemēram, Eiropas darba spēka prognozēm (Eurofound, 2020), psiholoģijas un ar to saistīto profesiju pieprasījums ir pieaudzis, īpaši veselības aprūpes, izglītības un uzņēmējdarbības sektoros. Psihologi tiek pieprasīti gan veselības aprūpes iestādēs, lai sniegtu atbalstu cilvēkiem ar garīgās veselības traucējumiem, gan

organizācijās, lai uzlabotu darbinieku labklājību un veiktspēju. Kvalificēti psihologi ir nepieciešami gan sabiedrības veselības, gan uzņēmējdarbības sektoros, lai palīdzētu pielāgoties dinamiskām izmaiņām un risinātu ar stresu, garīgo veselību un emocionālajiem izaicinājumiem saistītas problēmas. Tāpat Eiropā ir pieaudzis pieprasījums pēc profesionāliem psihologiem, kas var sniegt konsultācijas gan individuālā, gan grupu līmenī, lai veicinātu labāku darba un dzīves līdzsvaru.

Pēdējo piecu gadu laikā (2019–2024) Latvijas augstskolu pieredze rāda, ka pieteikumu skaits psiholoģijas bakalaura programmām pārsniedz uzņemšanas vietu skaitu (<https://www.rsu.lv/studiju-iespejas/uznemsana/uznemsanas-statistika/uznemsanas-statistika-2022>; <https://www.rsu.lv/studiju-iespejas/uznemsana/uznemsanas-statistika/uznemsanas-statistika-2021>; <https://www.rsu.lv/uznemsana/statistika-2020>; <https://www.rsu.lv/uznemsana/statistika-2019>; [https://statistika.vupp.lv/2022\\_Vasara/2](https://statistika.vupp.lv/2022_Vasara/2); [https://statistika.vupp.lv/2023\\_Vasara/2](https://statistika.vupp.lv/2023_Vasara/2))

Eiropas Darba drošības un veselības aģentūras (EU-OSHA) 2022. gada OSH Pulse aptauja, kurā piedalījās vairāk nekā 27,000 darbinieku visā ES, atklāja, ka:

- 27% darbinieku izjūt stresu, trauksmi vai depresiju, ko izraisa vai pastiprina darbs.
- 10% darbinieku ziņo par izdegšanu.
- Aptuveni 45% darbinieku saskaras ar riska faktoriem, kas ietekmē viņu garīgo labklājību darbā. (<https://osha.europa.eu/en/facts-and-figures/osh-pulse-occupational-safety-and-health-post-pandemic-workplaces> )

ManpowerGroup 2024. gada aptauja, kas aptvēra 10 Eiropas valstis, atklāja, ka:

- 48% darbinieku ikdienā izjūt darba stresu.
- 34% apsver iespēju mainīt darbu nākamo sešu mēnešu laikā. (<https://www.euronews.com/business/2024/11/18/half-of-workers-stressed-one-third-eyeing-job-change-in-europe> )

Latvijas Nacionālajā attīstības plānā 2021. – 2027. Gadam (LNAP), kas ir apstiprināts Saeimā 2020. gada 2. jūlijā (<https://www.mk.gov.lv/lv/media/15162/download?attachment>) kā viens no prioritārajiem rīcības virzieniem iekļauts “Psiholoģiskā un emocionālā labklājība”, pamatojoties uz faktiem, ka paredzamais mūža ilgums Latvijā ir viens no īsākajiem Eiropā un Latvijā ir otrs augstākais pašnāvību gadījumu skaits Eiropas Savienībā. LNAP uzsvērts, ka psihiskie veselības traucējumi rada ievērojamu slogu gan veselības aprūpes, gan labklājības sistēmai. Līdz ar to psiholoģijas virziena attīstība augstskolās ne tikai palīdz attīstīt zināšanas un prasmes psiholoģijā, bet arī veicina sabiedrības veselību, un darba tirgus efektivitāti.

Arī Eiropas Komisijas publicētajā “Visaptverošā pieeja garīgajai veselībai” (A comprehensive approach to mental health, [https://health.ec.europa.eu/publications/comprehensive-approach-mental-health\\_en](https://health.ec.europa.eu/publications/comprehensive-approach-mental-health_en) ) teikts, ka kopējās garīgās veselības problēmu izmaksas tiek lēstas vairāk nekā 4% apmērā no IKP (vairāk nekā 600 miljardi eiro) 27 ES valstīs un Apvienotajā Karalistē un uzsvērta psihologu būtiskā loma profilaksē, intervencē un sabiedrības labklājībā.

Pasaules Veselības organizācijas (PVO) dati par garīgās veselības traucējumu izplatību kā vienu no galvenajiem invaliditātes cēloņiem tika izmantoti, lai pamatotu programmas fokusēšanos uz garīgās veselības problēmu risināšanu (World Health Organization (PVO). (2021). Mental Health Atlas 2020. Pieejams: <https://www.who.int/publications/i/item/9789240036703>) Latvijā šīs tendences apstiprina Rīgas Stradiņa universitātes pētījumi (2019–2023), kas norāda, ka klīniski nozīmīgi depresijas simptomi skar 6,4% iedzīvotāju (~100 000 cilvēku), ģeneralizētas trauksmes traucējumi – 3,9% (~70 000), bet alkohola lietošanas traucējumi – 13,1% (~236 000) (Vinogradova, V. V., Kivite-

Urtane, A., Vrublevska, J., & Rancans, E. (2023). Point prevalence and sex-specific associated factors of depression in Latvian general population. *Frontiers in Psychiatry*, 14, 1065404. <https://doi.org/10.3389/fpsy.2023.1065404>). Turklāt, kā iepriekš minēts, pašnāvību līmenis Latvijā ir viens no augstākajiem Eiropā – 21 uz 100 000 iedzīvotājiem (2019), un 20–55% primārās aprūpes pacientu cieš no garīgiem traucējumiem, kas ietekmē darbaspējas un dzīves kvalitāti (Eurostat. (2024). Mental health and related issues statistics. Pieejams: [https://ec.europa.eu/eurostat/statistics-explained/index.php?title=Mental\\_health\\_and\\_related\\_issues\\_statistics](https://ec.europa.eu/eurostat/statistics-explained/index.php?title=Mental_health_and_related_issues_statistics))

Studiju programmas attīstība, lai nodrošinātu tās perspektīvas un nemainīgu aktualitāti, plānota vairākos virzienos – tehnoloģiju un digitālās prasmes psiholoģijā (digitālie garīgās veselības rīki, telepsiholoģija un attālinātās konsultācijas, virtuālā realitāte (VR) un paplašinātā realitāte (AR) kā apmācību instrumenti, mākslīgā intelekta risinājumi (AI/ML) garīgās veselības skrīningā un personalizētās terapijās, programmatūras izmantošana psiholoģiskajā izpētē un datu analīzē), starpdisciplinārā sadarbība, pētniecisko prasmju stiprināšana, starptautiskā sadarbība un mobilitāte.

*1.5. Ja augstskolas/koledžas tīmekļvietnē tiek publicēta informācija par licencējamo studiju programmu, pievienot saiti (-es) uz publiski pieejamo informāciju par licencējamo studiju programmu.*

Nav attiecināms.

## **II. Resursi un nodrošinājums**

*2.1. Studiju programmas īstenošanai nepieciešamās studiju bāzes novērtējums, ietverot informāciju par studiju programmas īstenošanā iesaistītajām struktūrvienībām (katedrām, profesoru grupām, laboratorijām, institūtiem u.c.) un palīgpersonālu, norādot to uzdevumus studiju programmas īstenošanā.*

Studiju programmas sekmīgai īstenošanai ir izvērtēti un nodrošināti visi nepieciešamie resursi:

### **1. Telpas un infrastruktūra**

- Auditorijas un semināru telpas: Pieejamas vairākas mācību telpas, kas aprīkotas ar multimediju iekārtām (projektori, interaktīvās tāfeles, skaņas sistēmas), atbilstoši dažādu grupu lielumam.
- Specializētas telpas praktiskajām nodarbībām: Psiholoģiskās konsultēšanas treniņu telpa ar video ieraksta iespējām.
- Bibliotēka un informācijas resursi: Pieejama moderni aprīkota bibliotēka ar specializēto psiholoģijas literatūru, piekļuve starptautiskām datubāzēm.
- Atpūtas un sadarbības telpas mācībspēkiem un studentiem.

### **2. Tehnoloģiskais nodrošinājums**

- Datorklases ar nepieciešamo programmatūru pētniecisko prasmju attīstībai.
- E-studiju platformas: *Moodle*, *Zoom* un *MS Teams* platformas tiek izmantotas studiju procesa organizēšanai, attālinātām lekcijām un konsultācijām.

### **3. Finansiālie resursi**

Studiju programmas īstenošanai piešķirti atbilstoši RZA budžeta līdzekļi telpu uzturēšanai, iekārtu iegādei, akadēmiskā un vispārējā personāla atalgojumam, kā arī zinātniskās darbības nodrošināšanai un studiju programmu attīstībai.

#### **4. Sadarbības partneri**

- Noslēgti sadarbības līgumi Veselības centrs 4, Trodo un krīzes centrs Skalbes.
- Sadarbība ar starptautiskajiem partneriem (Erasmus+ u.c.) apmaiņas programmu un kopīgu pētniecības projektu īstenošanai.

#### **5. Cilvēkresursi**

Studiju programmas īstenošanā ir iesaistīti sertificēti psihologi (Aija Dudkina, Jeļena Ļevina, Ilze Dreifelde, Edīte Kaugure, Daina Romanovska, Zane Jankovska u.c.), psihologi-pārraugi (Aija Dudkina, Sandra Mihailova), psihoterapijas speciālisti (Aivis Dombrovskis, Sandra Mihailova), sertificēti supervīzori (Ilze Dreifelde, Sandra Mihailova) un docētāji ar pieredzi veselības un klīniskajā, konsultatīvajā, organizāciju un izglītības psiholoģijā. Tiek nodrošināta akadēmiskā personāla tālākizglītība, lai sekotu līdzi jaunākajiem nozares sasniegumiem.

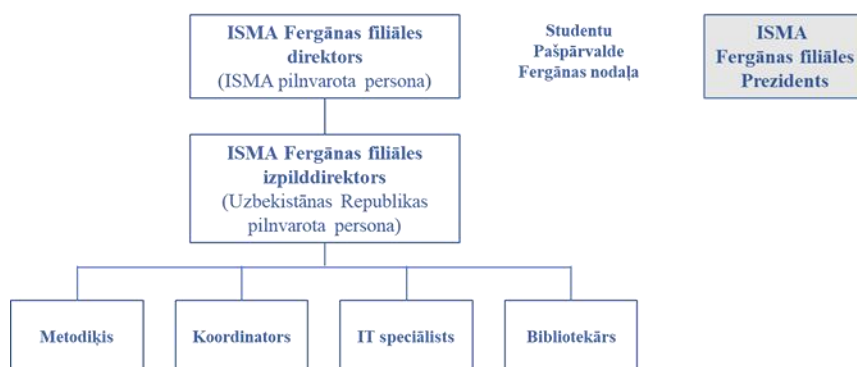
Augstskolas struktūra ir piemērota kvalitatīvai studiju programmu īstenošanai. 20.pielikumā attēlota RZA administratīvā struktūrshēma, kurā ir ietverts personāls, kas iesaistās jaunas studiju programmas izveidē, īstenošanā un visa studiju darba nodrošināšanā.

Atbilstoši Augstskolu likuma 12. panta pirmajai daļai un RZA Satversmes 16. punktam galvenās RZA lēmējinstīcijas ir RZA Satversmes sapulce, RZA Senāts, RZA rektors, RZA Akadēmiskā šķīrējtiesa un Valde. Atbilstoši Augstskolas likuma 16. pantam un RZA Satversmes 45. punktam RZA ir izveidots un darbojas RZA Padomnieku konvents. Vienlaikus, RZA īsteno Studiju virzienu attīstību un īstenošanu koordinē RZA Studiju virzienu padome.

Fergānas filiāle ir RZA struktūrvienība, kuras darbību reglamentē RZA Fergānas (Uzbekistāna) filiāles nolikums (apstiprināts RZA Senāta 2018. gada 31. oktobra sēdē, protokols Nr. 6 – 18, 2018. gada 1. novembrī saskaņots ar Fergānas reģionālās hokimikāta (administrācijas) vadītāju Š. Gaņijevu (Shuhrat G'aniyev) un 2018. gada 2. novembrī ar Uzbekistānas augstākās un vidējās speciālās izglītības ministru I. Madžidovu (Inom Majidov), ar grozījumiem, kas apstiprināti RZA Senāta 2020. gada 24. februāra sēdē, protokols Nr. 1 – 20), skat. 1<sup>[IN1]</sup>. pielikumu.

RZA Senāts 2018. gada 19. decembra sēdē, protokols Nr. 7-18 ir apstiprinājis Filiāles organizatorisko struktūrshēmu, skat. att.

**Informācijas sistēmu menedžmenta augstskola (ISMA)  
Fergānas (Uzbekistāna) filiāles struktūrshēma**



Filiālē jau tiek īstenotas akreditētajiem studiju virzieniem “Vadība, administrēšana un nekustamo īpašumu pārvaldība” un “Informācijas tehnoloģijas, datortehnika, elektronika, telekomunikācijas, datorvadība un datorzinātne” atbilstošās studiju programmas. Visu augstāk minēto studiju programmu īstenošanas valoda ir angļu valoda, savukārt, studiju programmu veids un forma – tikai pilna laika klātie.

Studiju virzienu pārvaldība gan studiju vietā Rīgā, gan Fergānas filiālē tiek īstenota no Rīgas.

**RZA Studiju virziena padome** ir koleģiāla RZA vadības institūcija, kas koordinē konkrēta studiju virziena attīstību un īstenošanu. RZA Studiju virzienu padomes darbību reglamentē RZA Studiju virzienu padomes nolikums. RZA Studiju virzienu padomes sastāvu veido:

- studiju virziena direktors;
- studiju virzienā ietvertu studiju programmu direktori;
- studiju virzienā ietvertu studiju programmu specializāciju vadītāji;
- studējošo pārstāvji, kuri studē konkrētā studiju virzienā;
- attiecīgās nozares uzņēmumu (organizāciju) pārstāvji.

RZA Studiju virzienu padomes funkcijas ir:

- saskaņot studiju virziena direktora iesniegto studiju virziena mērķi, īstenošanas koncepciju un attīstības stratēģiju;
- saskaņot studiju virzienā ietvertu studiju programmu mērķus, uzdevumus un sasniedzamos rezultātus, studiju plānus un to realizāciju;
- saskaņot studiju virzienā ietvertu studiju programmu gala pārbaudījumu saturu un prasības;
- saskaņot izmaiņas studiju virzienā ietvertu studiju programmu saturā;
- saskaņot studiju virziena direktora iesniegto studiju virzienā ietvertu jauno studiju programmu saturu;
- saskaņot studiju virziena pašnovērtējumu;
- izskatīt un apstiprināt studiju programmu noslēguma darbu tēmas un prakses uzdevumus;

- izvirzīt un iesniegt studiju prorektoram kandidatūras uz vakantajām akadēmiskā personāla vietām studiju virzienā;
- analizēt studentu, absolventu, darbinieku un darba devēju aptauju rezultātus un studējošo pašpārvaldes ieteikumus ar mērķi pilnveidot studiju virziena saturu un īstenošanu.

VRZAz reizi semestrī tiek sasaukta studiju virziena padomes sēde, kurā pastāvīgi piedalās katedru vadītāji un virziena studiju programmu direktori. Atsevišķu jautājumu apspriešanas sanāksmēs tiek pieaicinātas citas ieinteresētās puses, piemēram, studiju daļas, karjeras centra vadītāji, studiju prorektors, zinātņu prorektors, studenti, darba devēji, IT daļas vadītājs u.c. Šajās sanāksmēs iepazīstina ar aktualitātēm gan virzienā, gan programmās, tiek izanalizēts iepriekšējā periodā padarītais, apspriesti izaicinājumi un ieceres, definēti uzdevumi nākamajam periodam, kā arī apspriež un apstiprina dažādus dokumentus, piemēram, jaunu studiju kursu ieviešanu, prakses uzdevumus u.tml.

**Studiju virziena vadītājam** ir šādi pamatpienākumi:

- Veikt studiju programmu efektivitātes analīzi, iniciēt studiju programmu optimizāciju un jaunu studiju programmu izstrādi;
- Organizēt studiju virziena programmu direktoru sadarbību un vērtēt studiju programmu direktoru darba efektivitāti;
- Vadīt un plānot studiju virziena padomes darbu;
- Organizēt jaunu studiju kursu izstrādi un to apstiprināšanu studiju virziena padomes sēdē.
- Organizēt prakses uzdevumu izstrādi un aktualizēšanu sadarbībā ar programmu direktoriem un prakses uzņēmumiem un to apstiprināšanu studiju virziena padomes sēdē.
- Izstrādāt studiju virziena pašvērtējuma ziņojumu un pārstāvēt studiju virzienu vērtēšanas procesā.
- Koordinēt studiju virzienā strādājošo docētāju darbu.
- Ieteikt valsts pārbaudījumu komisijas personāla sastāvu.
- Veicināt sadarbību ar absolventiem un darba devējiem
- Veicināt sadarbību ar Latvijas un ārvalstu augstākās izglītības iestādēm studiju virziena pilnveidei.

**Studiju programmu direktoriem** ir šādi pamatpienākumi:

- Nodrošināt studiju programmas sagatavošanu, īstenošanu un attīstību;
- Nodrošināt studiju programmas izmaiņu veikšanu, saskaņošanu ar darba devējiem, sagatavošanu apstiprināšanai RZA Senātā;
- Nodrošināt nepieciešamās dokumentācijas sagatavošanu studiju programmas licencēšanai un akreditācijai, veidot ikgadējos pašvērtējuma ziņojumus;
- Sadarboties ar darba devējiem un sadarbībā ar karjeras centru nodrošināt studiju programmas īstenošanai nepieciešamās prakses vietas;
- Izskatīt pretendentu iesniegumus studiju uzsākšanai vēlākos studiju posmos, salīdzināt iepriekš apgūtos priekšmetus un to apjomu ar attiecīgās studiju programmas atbilstošo daļu un norādīt, kurus priekšmetus no iepriekš apgūtajiem var ieskaitīt un kuros kārtojami papildu pārbaudījumi. Sagatavot ieteikumus par studiju turpināšanas iespējām noteiktā studiju semestrī;

- Plānot, organizēt un kontrolēt studiju programmas realizāciju, sekot studiju kursu kalendārajam plānojumam un programmas atbilstībai studiju programmas studiju rezultātiem, mērķim un uzdevumiem; apkopot studiju programmas rezultatīvos rādītājus.

Sadarbība ar citiem studiju programmu direktoriem tiek realizēta, virziena vadītāja uzraudzībā veidojot kopīgu pieprasījumu katedrām līdzīgu studiju kursu izstrādei, pārstrādei un realizācijai.

**Katedras vadītājs** programmas izveides un izpildes ietvaros ir atbildīgs par visu rektora un prorektoru lēmumu un rīkojumu savlaicīgu izpildi, kā arī organizē un kontrolē katedras darbu, analizējot rezultatīvos rādītājus un sagatavojot atskaites, tajās ietverot arī jaunās programmas darbības rādītājus. Katedras vadītājs plāno un organizē katedras nodrošinājumu ar studiju metodiskajiem un izdales materiāliem. Pētnieciskā darbība tiek organizēta un kontrolēta pēc sagatavotā plāna RZA Zinātniskā institūta darbības ietvaros. Katedras vadītājs nodrošina un veic studiju procesa analīzi personālo docētajos studijuursos studiju programmas ietvaros. Kursu apraksti jaunās programmas ietvaros tiek izstrādāti un aktualizēti katedras vadītāja uzraudzībā, nodrošinot savlaicīgu studiju kursu tematisko plānu izstrādi un aktualizāciju Katedras personāla docējamajos studijuursos. Tiek organizēta un vadīta studiju kursu metodisko materiālu, izdales materiālu un prakses materiālu sagatavošana un realizēšana. Lekcijas, semināri un praktiskās nodarbības tiek plānoti un organizēti, kā arī tiek veikta to analīze un vērtēšana saistībā ar kursu saturu un programmas mērķiem un uzdevumiem. Tiek nodrošināta studiju kursu prasībām atbilstošas metodikas izmantošana. Katedras vadītājs nodrošina personāla atlasī un apmācību atbilstoši programmas nepieciešamībai.

Regulāri katedru ietvaros un starp katedrām notiek mācībspēku dalīšanās ar pieredzi jaunu, mūsdienīgu apmācības metožu izmantošanā, e-vides iespēju apguvē, radošas domāšanas attīstīšanā un tamlīdzīgu jautājumu apspriešana, tai skaitā ikgadējās konferences „Open Learning and Distance Education” ietvaros, kas 2025.gada janvārī notika jau 23.reizi. Konferences laikā ir iespēja iepazīties ar jaunākajiem pētījumiem un atklājumiem, noklausoties referentu uzstāšanos, kā arī tikt klātienē ar kolēģiem no dažādām Latvijas un ārvalstu izglītības iestādēm un citām organizācijām.

Studiju programmu īstenošana tiešā veidā saistīta ar sadarbību ne tikai ar akadēmisko personālu, bet arī ar administratīvo, **atbalsta un tehnisko personālu**. Virziena vadības sapulču lēmumus, kuriem nepieciešams finanšu atbalsts un/ vai tehniskais risinājums, studiju virziena vadītājs saskaņo ar studiju prorektoru un apstiprina rektors. Ja rektors vai studiju prorektors kādu no studiju virziena vadības sapulču lēmumiem neatbalsta, tad nākošajā virziena vadības sapulcē šie lēmumi tiek pārskatīti un atlikti vai modificēti.

IT daļa nodrošina Moodle vides un citu informācijas sistēmu pilnveidi, datortehnikas uzstādīšanu un uzturēšanu, nepieciešamās programmatūras uzstādīšanu un tehnisku atbalstu. RZA Fizisko personu datu apstrādes likuma izpratnē veic Studenta personas datu apstrādi, uzskaita un kontrolē viņa akadēmisko un finansiālo saistību izpildi un šī informācija nav pieejama trešajām personām, izņemot ar RZA darbību un studiju procesu saistītos gadījumus. Ar RZA Privātuma politiku var iepazīties [www.isma.lv/isma/privatuma-politika](http://www.isma.lv/isma/privatuma-politika)

Studiju procesa atbalsta komandu pienākumos ietilpst struktūrvienību lietvedības organizēšana un uzturēšana, studentu uzņemšanas procesa atbalsts, nodarbību sarakstu sagatavošana, studējošo informēšana par izmaiņām studiju procesā, kā arī mācībspēku, reflektantu un studentu apkalpošana un problēmu risināšana. Komandas dalībnieki var konsultēt un sniegt informāciju par jautājumiem, kuri saistīti ar studiju procesu, studiju iespējām un tālākizglītību. Šie speciālisti apkopo nepieciešamos datus, analizē tos, sagatavo nepieciešamās atskaites, kā arī veic citus pienākumus struktūrvienības vadītāja uzdevumā.

*2.2. Informatīvās un metodiskās bāzes (e-studiju vide, vadlīnijas, metodikas, rokasgrāmatas utt.) novērtējums, t.sk. izmantošana studiju procesa nodrošināšanā. Informāciju par bibliotēkas un datubāzu resursiem, to pieejamību studējošajiem un mācībspēkiem, bibliotēkas telpu piemērotību patstāvīgam studiju un pētniecības darbam, bibliotēkā pieejamo literatūru studiju programmas īstenošanai, informatīvās un metodiskās bāzes atjaunošanas un pilnveidošanas iespējām.*

Lai nodrošinātu efektīvu studiju procesa realizāciju, tiek izmantota Moodle e-studiju vide, kurā visa saistošā informācija tiek sagatavota automatizētā veidā (studiju kursi, lietotāji, grupas, pieejas tiesības, u.c.). Šajā sistēmā tiek nodrošināta komunikācija students-mācībspēks. Mācībspēki sistēmā izvieto dažādus elektroniskus materiālus, zināšanu pārbaudes testus, mājas darbus, informāciju par konkrēta studiju kursa norisi u.c. Studējošie var pieslēgties un piekļūt elektroniskiem mācību līdzekļiem jebkurā laikā un vietā. Gan mācībspēkiem, gan studējošajiem Moodle vidē ir pieejami visi nepieciešamie RZA iekšējie dokumenti, tai skaitā nolikumi, vadlīnijas, rokasgrāmatas, metodiskie norādījumi utt. Attālinātām tiešsaistes nodarbībām un konsultācijām mācībspēkiem tiek nodrošināta Zoom videokonferenču platforma.

Efektīvai telpu resursu pārvaldībai un mācību plānošanai ir veikta nodarbību telpu un grafiku digitalizācija. Ikviens students un mācībspēks var aplūkot savu nodarbību grafiku, kur var redzēt katras nodarbības norises vietu, norises laiku, mācībspēku, telpu, nodarbības nosaukumu un nodarbības tipu. Papildus lietotāju ērtībai sistēma būtiski atvieglo nodarbību plānošanas un grafiku sastādīšanas procesu, kā arī optimizē telpu aizpildījumu un lietojuma efektivitāti.

Kvalitātes nodrošināšanai tiek izmantota digitāla studējošo aptauju sistēma, ar kuras palīdzību tiek veikta regulāra studiju kursu un studiju programmu īstenošanas kvalitātes kontrole. Pamatojoties uz kvalitātes kontroles rezultātiem, tiek veikti pasākumi studiju programmu un procesu pilnveidošanai.

Lai nodrošinātu stabilu un drošu informācijas tehnoloģijas infrastruktūras darbību, tiek veikts nepārtraukts IT infrastruktūras un sistēmu monitorings, kā rezultātā tiek veikta proaktīva incidentu kontrole. Datiem tiek veidotas datu rezerves kopijas.

RZA bibliotēkas telpu kopējā platība ir 286m<sup>2</sup>, no kurām lasītāju apkalpošanas telpas – 160m<sup>2</sup>, krātuvju telpas - 118m<sup>2</sup>, pārējās telpas (telpas bibliotekāriem)- 8m<sup>2</sup>. Lasītāju zālē kopējais lasītāju vietu skaits – 37.

Bibliotēkas darba laiks ir katru dienu no 9.00 līdz 22.00.

Tajā pieejami šādi pakalpojumi:

- mācību grāmatu izsniegšana lasīšanai mājās
- zinātniskā krājumā esošo grāmatu izsniegšana uz vietas
- lasītavas un e-lasītavas pakalpojumi, tai skaitā pieeja datu bāzēm
- 7 lietotāju datori patstāvīgam darbam
- materiālu kopēšana/ drukāšana /skenēšana pašapkalpošanās režīmā (maksas pakalpojums)
- starpbibliotēku abonementa (SBA) pakalpojumi
- konsultācijas elektronisko resursu izmantošanā
- konsultācijas tematiskajā informācijas meklēšanā elektroniskajos resursos

- ISBN/ISSN numuru piešķiršana
- RZA izdevniecības pakalpojumi

Studējošajiem un mācībspēkiem ir tiesības uz RZA pieejamiem tiešsaistes resursiem, tai skaitā:

- RZA mākoņservisā Moodle ir ievietoti lekciju materiāli, uzdevumi, ierakstītas video lekcijas.
- RZA elektroniskajā bibliotēkā atrodas digitālās grāmatas.
- RZA studējošiem ir piekļuves iespējas Starptautiskā Valūtas fonda (International Monetary Fund) publikāciju apkopojumam.
- RZA studējošiem ir piekļuves iespējas Scopus datu bāzei.
- Studējošie un mācībspēki tiek rosināti lietot tiešsaistes zinātnisko publikāciju resursus, tādus kā Academia.Edu, Research Gate un dažādas citas brīvpieejas (open Access) zinātniskās datubāzes un platformas, piemēram, Google Scholar, Index Copernicus, Open Research Library u.c.
- RZA studējošiem ir iespēja iepazīties ar RZA zinātniskā žurnāla “Economics and Education” regulāriem izdevumiem tiešsaistē, kā arī ar RZA konferenču “Information Technologies and Management” un “Open learning and education” tēzēm un abstraktiem. Tāpat RZA vietnē tiek izvietotas norādes uz partneru institūciju publikācijām un monogrāfijām, kur tiek publicēti RZA mācībspēku un doktorantūras studentu darbi, piemēram, norāde uz starptautisku monogrāfiju “Intellectual Challenges to Economic Globalism” un citām.
- RZA ir oficiālais izdevniecības “Baltija Publishing” partneris (<http://www.baltijapublishing.lv/>) 4 reizes gadā RZA izdod žurnālu International Scientific Journal “Economics&Education”, kurš indeksēts Copernicus, kā arī citās populārās zinātnisko rakstu bāzēs (skat. <http://www.baltijapublishing.lv/index.php/econedu/indexed>). Visiem RZA mācībspēkiem un studentiem ir pieejama viena bezmaksas publikācija katrā akadēmiskajā gadā.

Bibliotēkas krājumu papildināšanas un datu bāzes abonēšanas procedūras soļi:

1. Studiju gada sākumā RZA budžeta ietvaros tiek izdalīti līdzekļi bibliotēkas tehniskai attīstībai un grāmatu fonda atjaunošanai.
2. Sadarbībā ar studiju programmu direktoriem un katedru vadītājiem tiek veidoti jaunākās literatūras/datu bāzes abonēšanas pasūtījumi RZA studiju virziena ietvaros.
3. Zinātniskās literatūras piegādātāja meklēšana un izvēle.
4. Bibliotekāre salīdzina pasūtījumu sarakstus un sagatavo kopējo augstskolas pasūtījumu ar cenām.
5. Ja pasūtījumu summa pārsniedz budžetu (15 000 EUR gadā), tie tiek analizēti RZA administrācijas sēdēs un gala variantu apstiprina RZA rektors.
6. Grāmatu iepirkšana un noformēšana bibliotēkas fondā.
7. Docētāju un studentu informēšana par jaunas literatūras piegādi.
8. Jaunās literatūras izstādes organizēšana bibliotēkā.

Fergānas filiālē papildus augstskolas bibliotēkas uzskaitē esošiem mācību līdzekļiem, filiālē

studējošajiem ir iespēja izmantot Fergānas universitātes resursus, pateicoties 2017. gadā uz nenoteiktu laiku parakstītajam sadarbības memorandam.

2019.gada 15.novembrī starp RZA bibliotēku un Fergānas Universitātes informācijas resursu centru (Information Resource Center of Ferghana State University) tika noslēgts sadarbības līgums starp RZA bibliotēku un Fergānas Valsts universitātes informācijas resursu centru. Pateicoties šim līgumam, RZA studējošie var neierobežoti izmantot Informācijas centra resursus. Jāmin, ka Informācijas centra darbinieki atbilstoši RZA lūgumam iegādājās virkni moderno grāmatu angļu valodā. Tāpat 15.11.2019. starp RZA Fergānas filiāli un Ahmad Fargoni nosaukto Fergānas reģionālo informācijas bibliotēku centru tika noslēgts sadarbības līgums, kuru rezultātā vietēja bibliotēka arī iegādājās virkni aktuālo grāmatu, kurus neierobežoti var pieprasīt Fergānas filiālē studējošie. Jāatzīmē, ka, ņemot vērā nozīmīgo Uzbekistānas valsts un vietējās pašvaldības atbalstu, arī šīs bibliotēkas labprāt iegādājās un papildina savus krājumus ar RZA studentiem aktuālo literatūru.

Fergānas filiālē pieejami arī elektroniskie resursi.

*2.3. Informācija par finansiālo bāzi, kas nepieciešama studiju programmas īstenošanai, raksturot finanšu resursu ieguves avotus un norādīt studiju programmas izmaksu aprēķinu (tajā skaitā, nepieciešamā finansējuma apmērs un nepieciešamais studējošo skaits, lai nodrošinātu kvalitatīvu studiju procesu). Pamatojot finansiālās bāzes pietiekamību studiju programmas īstenošanai.*

RZA ir juridiskas personas dibināta privāta augstskola, tāpēc studējošo iemaksātā studiju maksa ir galvenais studiju procesa nodrošināšanas finansējuma avots. Kā privāta augstskola RZA nesaņem valsts finansējumu savai darbībai, un studiju programmu finansējums tiek veidots no iegūtās studiju maksas. Kā papildus darbību veicinošus aktīvus var minēt finansējumu no projektiem, tostarp arī starptautiskiem un mobilitātes veicinošu finansējumu Erasmus+ programmas ietvaros. Tāpat RZA iesaistītais akadēmiskais personāls un studējošie īsteno privātā uzņēmējdarbības sektora pasūtītus pētījumus, konsultācijas, rīko apmācības neformālās izglītības ietvaros, tostarp arī starptautiskās, RZA karjeras centrs īsteno dažādu studiju kursu piedāvājumu ārpus formālām studijām. Iegūtie uzkrājumi tiek izmantoti augstskolas darbības nodrošināšanai, tai skaitā arī studiju programmu īstenošanai.

Pastāvīgie pašu ieņēmumu avoti augstskolā ir:

- ieņēmumi no studiju maksas (75%);
- ieņēmumi no mācību kursiem (6%);
- ieņēmumi no līgumpētījumiem (5%);
- ieņēmumi no citas zinātniskās darbības (11%);
- ieņēmumi no telpu nomas, komunālajiem pakalpojumiem un citiem pakalpojumiem (3%).

Plānojot finansējuma sadali konkrētam studiju virzienam un tajā iekļautām studiju programmām, RZA valde ņem vērā noteiktus parametrus:

- administratīvi-saimnieciskās darbības nodrošināšana,
- izmantotā telpu fonda funkcionalitātes nodrošināšana;
- studiju procesa nodrošināšana ar mācību līdzekļiem;
- augstskolas sociālās dzīves (studentu pasākumi, skolnieku iesaiste, fukšu balle, prakses

konferences, RZA festivāls u.c.) nodrošināšana;

- sociālie atvieglojumi studentiem (budžeta vietas u.c.),
- mācību aprīkojuma atjaunošana un papildināšana (datornodrošinājums, datorprogrammatūra u.c.),
- veicināšanas pasākumi (studiju programmu virzīšana t.sk. sociālajos tīklos).

Nepieciešamie līdzekļi tiek saplānoti grāmatvedības nodaļā atbilstoši studiju virzieniem, studiju programmām un augstskolas kopumā darbības nodrošināšanai un finansiālais atbalsts tiek izdalīts virzienam atbilstoši rektora rīkojumam.

Informācija par izmaksām studiju programmā, norādot izmaksu aprēķinā iekļautās pozīcijas, apkopota tabulās.

<b>Izmaksas pilna laika klātienēs studentu grupai Rīgā (7 studenti) Pirmā cikla (akadēmiskā bakalaura) studiju programmai “Psiholoģija”</b>					
<b>Izmaksu veids</b>	<b>Vienība</b>	<b>Vien. sk.</b>	<b>Vienības apmaksa</b>	<b>Kopā izmaksas (EUR)</b>	<b>%</b>
Kontaktstundas (150 ECTS)	ak.st.	1600	18 EUR/ak.st.	28800	57,0
Studiju priekšmetu pārbaudījumi	gab.	35	0,25 ak.st. uz 1 stud.	630	1,2
Bakalaura darba vadīšana	gab.	7	8 ak.st. uz 1 stud.	840	1,7
Bakalaura darba recenzēšana	gab.	7	1 ak.st. uz 1 stud.	126	0,2
Bakalaura darba aizstāvēšana	gab.	7	0,5 ak.st. uz 1 stud. 5 komisijas locekļiem	315	0,6
Administrācijas un infrastruktūras izmaksas	gab.	7	atkarībā no ISMA stud. skaita, balstoties uz iepriekšējā studiju gada rezultātiem	17182,2	34,0
Programmas attīstības izmaksas	gab.	7	5% no ieņēmumiem	2625	5,2
<b>Kopā 7 studentu grupai uz visu mācību laiku</b>				<b>50518,2</b>	<b>100,0</b>
<b>Uz 1 studentu uz visu mācību laiku</b>				<b>7216,89</b>	

<b>Izmaksas nepilna laika neklātienēs studentu grupai (5 studenti) Pirmā cikla (akadēmiskā bakalaura) studiju programmai “Psiholoģija”</b>					
<b>Izmaksu veids</b>	<b>Vienība</b>	<b>Vien. sk.</b>	<b>Vienības apmaksa</b>	<b>Kopā izmaksas (EUR)</b>	<b>%</b>
Konsultācijas	gab.	35	1 ak.st. nedēļā	10080	35,0
Studiju priekšmetu regulārie	gab.	100	0,2 ak.st. uz 1 stud.	1800	6,3

pārbaudījumi (2 pārē. uz 3 ECTS)					
Studiju priekšmetu gala pārbaudījumi	gab.	35	0,25 ak.st. uz 1 stud.	787,5	2,7
Bakalaura darba vadīšana	gab.	5	8 ak.st. uz 1 stud.	600	2,1
Bakalaura darba recenzēšana	gab.	5	1 ak.st. uz 1 stud.	90	0,3
Bakalaura darba aizstāvēšana	gab.	5	0,5 ak.st. uz 1 stud. 5 komisijas locekļiem	225	0,8
Programmas attīstības izmaksas	gab.	5	5% no ieņēmumiem	2187,5	7,6
Administrācijas un infrastruktūras izmaksas	gab.	5	atkarībā no ISMA stud. skaita, balstoties uz iepriekšējā studiju gada rezultātiem	13002,5	45,2
<b>Kopā 5 studentu grupai uz visu mācību laiku</b>				<b>28772,5</b>	<b>100,0</b>
<b>Uz 1 studentu uz visu mācību laiku</b>				<b>5754,5</b>	
<b>Izmaksas pilna laika studentu grupai (20 studenti) ISMA Fergānas filiālē Pirmā cikla (akadēmiskā bakalaura) studiju programmai "Psiholoģija"</b>					
<b>Izmaksu veids</b>	<b>Vienība</b>	<b>Vien.sk.</b>	<b>Vienības apmaksā</b>	<b>Kopā izmaksas (EUR)</b>	<b>%</b>
Kontaktstundas (150 ECTS)	ak.st.	1600	18 EUR/ak.st.	28800	14,7
Studiju priekšmetu pārbaudījumi	gab.	35	0,35 ak.st. uz 1 stud.	4410	2,3
Bakalaura darba vadīšana	gab.	20	8 ak.st. uz 1 stud.	2880	1,5
Bakalaura darba recenzēšana	gab.	20	1 ak.st. uz 1 stud.	360	0,2
Bakalaura darba aizstāvēšana	gab.	20	0,5 ak.st. uz 1 stud. 5 komisijas locekļiem	900	0,5
Ceļa izdevumi	cilv.	52	1500 EUR	78000	39,8
Komandējumu izmaksas	dienas	708	40 EUR	28320	14,5
Administrācijas un infrastruktūras izmaksas	gab.	20	atkarībā no ISMA stud. skaita, balstoties uz iepriekšējā studiju gada rezultātiem	52206	26,7
<b>Kopā 20 studentu grupai uz visu mācību laiku</b>				<b>195876</b>	<b>100,0</b>

Aprēķini ļauj secināt, ka minimālais studējošo skaits akadēmiskā bakalaura studiju programmas īstenošanas uzsākšanai, lai nodrošinātu programmas rentabilitāti, neatkarīgi no studiju valodas pilna laika klātienes studijās ir 7 studējošie Rīgā un 20 studējošie filiālē Fergānā, savukārt nepilna laika neklātienes studijās tie ir 5 studējošie.

*2.4. Materiāltehniskās bāzes novērtējums, ietverot informāciju par tās pieejamību studējošajiem un mācībspēkiem, kā arī atbilstību studiju programmas specifikai un īstenošanai.*

Studiju programmas „Psiholoģija” īstenošana Rīgā plānota modernī aprīkotās telpās Valērijas Seiles ielā 1, kur ir pilnībā atjaunotas ēkas ar ērtām, gaišām, apsildāmām un vēdināmām nodarbību auditorijām, bibliotēku un kafejnīcu. Nodarbību telpas ir aprīkotas ar visu nepieciešamo mūsdienīgai nodarbību norisei – datoriem, projektoriem, televizoriem, interaktīvajām tāfelēm – kas ir noderīgi gan kā palīglīdzekļi lekciju vadīšanā, gan arī studiju rezultātu novērtēšanai.

Lai nodrošinātu studentiem piemērotu vidi augstu studiju rezultātu sasniegšanai, dažādām nodarbībām iespējams izmantot atbilstošas telpas, piemēram, vairākās auditorijās ir viegli pārvietojami krēsli ar piestiprinātu nelielu galdu pierakstiem, tādējādi nepieciešamības gadījumā šajās telpās ir viegli organizēt darbu pāros, lielākās vai mazākās grupās. Ir pieejamas arī 4 auditorijas, kurās kopā ir 73 datori, kur katram studējošajam nodarbības laikā ir pieejams dators.

Studiju programmas īstenošanai nav nepieciešamas speciāli aprīkotas laboratorijas.

Regulāri tiek papildināti bibliotēkas resursi, labiekārtotas telpas un nodrošināta studiju procesa organizēšanai nepieciešamā tehnika.

Programmas īstenošana RZA filiālē Fergānā (Uzbekistāna) plānota atjaunotajā bijušajā Fergānas virsnieku namā, vēsturiskajā ēkā. Šo ēku ir izdalījusi Fergānas pilsētas dome RZA filiāles vajadzībām, savukārt remontu RZA ir veikusi pašu spēkiem. Ēka ir pilnībā izremontēta, tajā ir aprīkotas 11 auditorijas, tostarp arī 2 datorklases ar 21 datoriem.

Nodarbību telpas ir aprīkotas ar visu nepieciešamo mūsdienīgai nodarbību norisei – datoriem, projektoriem vai televizoriem, kas ir noderīgi gan kā palīglīdzekļi lekciju vadīšanā, gan arī studiju rezultātu novērtēšanai. Piemēram, studentu prezentācijas prasmes tiks trenētas un pārbaudītas, daudzos studijuursos prezentējot grupu un individuālos darbus, kur tiek izmantoti projektori un atbilstoša prezentāciju programmatūra.

Studiju programmas īstenošanai pieejamā infrastruktūra un materiāltehniskais nodrošinājums nodrošina iespēju paaugstināt RZA konkurētspēju, darbības kvalitāti un efektivitāti, kā arī informācijas pieejamību, integrējot IT risinājumus administratīvajos, studiju un zinātniskā darba procesos, nodrošinot studentus, administratīvo un akadēmisko personālu ar modernu, uzticamu, drošu un vienotu IT infrastruktūru un kvalitatīviem IT pakalpojumiem.

Informācijas tehnoloģiju departaments strādā trīs jomās:

1. integrētas RZA informācijas sistēmas izveide, attīstīšana un uzturēšana nodrošinot atbalstu administratīvā, studiju un zinātniskā darba veikšanai;
2. kvalitatīvu un nepārtrauktu datu pārraides pakalpojumu nodrošinājums, kā arī RZA datu centru un galveno tīkla resursu uzturēšana;

3. atbalsts IT pakalpojumu izmantošanā, t. sk. informēšana par jauniem IT risinājumiem, nepieciešamo konsultāciju nodrošinājums un IT apmācību organizēšana.

Lai nodrošinātu vienkāršu un efektīvu IT lietotāju identifikāciju, ir ieviesta IT lietotāju identitātes vadības sistēma, kā rezultātā katram IT lietotājam tiek izveidota un uzturēta unikāla elektroniskā identitāte.

Kopumā esošā studiju bāze RZA atbilst studiju programmas mērķim, uzdevumiem un studiju rezultātu sasniegšanai. Regulāri tiek veikta materiāli tehniskās bāzes atjaunošana un paplašināšana atbilstoši nozares attīstības tendencēm un studējošo vajadzībām. Piemēram, pēc studentu aptauju rezultātiem papildus esošajām atpūtas un studiju telpām 2025.gadā tika izveidota vēl viena telpa studijām un atpūtai 6. korpusā, kas tika aprīkota ar atpūtas sēdvietām un datoriem. Īstenojot psiholoģijas studiju programmas, plānots papildināt digitālos resursus ar jaunām e-apmācību platformām un modernizēt praktisko apmācību aprīkojumu, piemēram, ar virtuālās realitātes (VR) un bioatgriezeniskās saites (biofeedback) iekārtām, kas ļautu studentiem praktizēt inovatīvas terapijas metodes.

### III. Studiju saturs un īstenošanas mehānisms

3.1. Studiju programmas satura raksturojums, analizējot un novērtējot programmas studiju kursus/ moduļus, to aktualitāti, savstarpējo sasaisti, atbilstību nozares un/vai zinātnes tendencēm, kā arī atbilstību LKI/EKI attiecīgā līmeņa prasībām, valsts standartam, profesiju standartam vai profesionālās kvalifikācijas prasībām un citām normatīvo aktu prasībām. Sniegt novērtējumu par studiju kursos/moduļos sasniedzamo rezultātu sasaisti ar studiju programmas un apakšprogrammu (ja piemērojams) rezultātiem (novērtējums balstoties uz veikto kartējumu).

Bakalaura studiju programma “Psiholoģija” Informācijas sistēmu menedžmenta augstskolā ir izstrādāta, lai nodrošinātu studentiem vispusīgas zināšanas un prasmes psiholoģijas zinātnē, sagatavojot tos turpmākām studijām maģistra līmenī un sniedzot pamatu tālākai profesionālajai attīstībai. Programmas saturs ietver A daļu (obligātie kursi, 117 ECTS), B daļu (ierobežotās izvēles kursi, 36 ECTS), C daļu (brīvās izvēles kursi, 9 ECTS) un bakalaura darbu (18 ECTS), kopā veidojot 180 ECTS (pilna laika klātienes un nepilna laika neklātienes formā). Programma ir veidota, vadoties pēc KVS procedūras Studiju programmas (skat. 24. Pielikumu), kā arī atbilstoši LKI/EKI 6. līmeņa prasībām ([https://nki-latvija.lv/storage/lki\\_limenu\\_apraksti\\_2018.pdf](https://nki-latvija.lv/storage/lki_limenu_apraksti_2018.pdf)), valsts akadēmiskās izglītības standartam (<https://likumi.lv/ta/id/266187-noteikumi-par-valsts-akademiskas-izglitibas-standartu>) un kopā ar maģistra programmu Psihologa profesijas standartam PS-108 (<https://registri.visc.gov.lv/profizglitiba/dokumenti/standarti/2017/PS-108.pdf>).

#### A daļa (obligātie kursi, 117 ECTS)

Obligātie kursi nodrošina pamatzināšanas psiholoģijas zinātnē un tās apakšnozarēs, kā arī attīsta starpdisciplināras prasmes, kas ir aktuālas mūsdienu sabiedrībā:

Humanitāro un sociālo zinātņu kursi: Kurša “Filozofija un socioloģija” (3 ECTS) un “Kritiskā domāšana” (3 ECTS) apguve attīsta analītisko domāšanu un sociālās prasmes, kas ir būtiskas psiholoģijas kontekstā. “Sociālo prasmju treniņš” (3 ECTS) veicina komunikācijas un pašrefleksijas prasmes, kas ir tieši saistītas ar studiju rezultātiem 3 un 5. “Lietišķā angļu valoda/Latviešu valoda ārvalstniekiem” (6 ECTS) nodrošina valodu prasmes starptautiskai komunikācijai, kas ir aktuāli, ņemot vērā globalizācijas tendences.

Starpdisciplinārās zināšanas: “Biznesa vadība” (9 ECTS) un “Digitālā pratība” (3 ECTS) integrē vadības un tehnoloģiju elementus, kas ir inovatīva pieeja psiholoģijas izglītībā un atbilst nozares tendencēm, kur psihologi arvien biežāk darbojas biznesa un digitālajā vidē. “Vides, darba un civilā aizsardzība” (3 ECTS) atbilst normatīvajām prasībām, kas noteiktas Vides aizsardzības likumā un Civilās aizsardzības un katastrofas pārvaldīšanas likumā.

Psiholoģijas pamatkursi: “Vispārīgā psiholoģija” (6 ECTS), “Kognitīvā psiholoģija” (6 ECTS), “Attīstības psiholoģija” (6 ECTS), “Sociālā psiholoģija” (6 ECTS) un “Personības psiholoģija” (6 ECTS) sniedz pamatzināšanas par psiholoģiskajiem procesiem, kas ir saskaņā ar LKI 6. līmeņa prasībām (padziļinātas zināšanas nozarē) un Psihologa profesijas standarta prasībām attiecībā uz teorētisko bāzi. “Psihes bioloģiskie pamati” (6 ECTS) un “Neiropsiholoģija” (3 ECTS) nodrošina bioloģisko zināšanu integrāciju, kas ir aktuāli, ņemot vērā neurozinātnes attīstību.

Pētniecības kursi: “Pētījumu metodes” (6 ECTS), “Statistiskās datu apstrādes metodes” (6 ECTS) un “Kursa darbs” (3 ECTS) attīsta pētniecības prasmes, kas ir saskaņā ar LKI 6. līmeņa prasībām (spēja patstāvīgi risināt uzdevumus un attīstīt prasmes). “Psiholoģiskās izpētes

pamati” (3 ECTS) sniedz praktiskas iemaņas datu vākšanā un analīzē, kas ir aktuāli mūsdienu zinātnes tendencēm, kur arvien vairāk tiek uzsvērtā pierādījumiem balstīta pieeja.

Specializācijas kursi: “Klīniskā un veselības psiholoģija” (3 ECTS), “Patopsiholoģija” (6 ECTS), “Izglītības psiholoģija” (3 ECTS), “Psiholoģiskā konsultēšana” (6 ECTS) un “Ievads organizāciju psiholoģijā” (6 ECTS) aptver dažādas psiholoģijas apakšnozares, nodrošinot daudzpusīgu sagatavotību. “Psiholoģijas vēsture” (3 ECTS) sniedz izpratni par nozares attīstību, kas ir būtiski konteksta izpratnei. “Psihologa profesionālā darbība un ētika” (3 ECTS) attīsta ētikas izpratni, kas ir saskaņā ar profesijas standartu un atbilst studiju rezultātam 4.

### **B daļa (ierobežotās izvēles kursi, 36 ECTS)**

Ierobežotās izvēles kursi piedāvā studentiem iespēju padziļināt zināšanas specifiskās jomās:

Starpdisciplinārā pieeja: “Ievads projektu vadībā” (3 ECTS) un “Biznesa psiholoģija” (6 ECTS) integrē vadības un biznesa elementus, kas ir aktuāli, ņemot vērā pieaugošo psihologu iesaisti organizāciju kontekstā. “Sociālā antropoloģija” (3 ECTS) un “Otrā svešvaloda (spāņu, vācu)” (6 ECTS) veicina starpkultūru izpratni, kas ir svarīgi globālajā darba vidē.

Specializācijas kursi: “Ģimenes psiholoģija” (6 ECTS), “Ievads psihosomātikā” (3 ECTS), “Ievads juridiskajā psiholoģijā” (3 ECTS), “Mūzikas psiholoģija” (3 ECTS), “Stresa menedžments” (6 ECTS), “Ievads evolucionārajā psiholoģijā” (3 ECTS), “Dzimumpsiholoģija” (3 ECTS), “Konfliktu menedžments” (3 ECTS) aptver plašu psiholoģijas apakšnozaru spektru, kas atbilst nozares tendencēm, kur arvien vairāk tiek uzsvērtā specializācija un starpdisciplināritāte. Šie kursi sniedz studentiem iespēju attīstīt specifiskas zināšanas, kas ir noderīgas turpmākām studijām maģistra līmenī.

### **C daļa (brīvās izvēles kursi, 9 ECTS)**

Brīvās izvēles kursi (9 ECTS) dod studentiem elastību, lai pielāgotu studijas savām interesēm, kas atbilst studentcentrētas mācīšanās principiem un veicina pašvadītu mācīšanos (studiju rezultāts 2).

### **Bakalaura darbs (18 ECTS)**

Bakalaura darbs (18 ECTS) ir noslēguma darbs, kurā studenti demonstrē teorētiskās zināšanas, pētniecības prasmes un kritisko domāšanu, veicot patstāvīgu pētījumu (studiju rezultāti 1, 2, 3). Tas atbilst LKI 6. līmeņa prasībām attiecībā uz patstāvīgu darbību un atbildību par rezultātiem.

Programmas saturs ir aktuāls, ņemot vērā globālās un Eiropas tendences psiholoģijā:

Mentālās veselības fokuss: Kurša “Klīniskā un veselības psiholoģija” (3 ECTS) un “Stresa menedžments” (6 ECTS) iekļaušana atspoguļo pieaugošo uzmanību garīgajai veselībai, kā norādīts PVO datos par garīgās veselības traucējumu izplatību kā vienu no galvenajiem invaliditātes cēloņiem.

Starpdisciplināritāte: “Biznesa vadība” (9 ECTS) un “Ievads organizāciju psiholoģijā” (6 ECTS) atbilst tendencei, ka psihologi arvien vairāk darbojas organizāciju kontekstā, risinot darba stresa un labklājības problēmas, kā norādīts Eurofound 2020. gada ziņojumā.

Digitalizācija: “Digitālā pratība” (3 ECTS) atbilst mūsdienu prasībām, kur psihologiem jāspēj strādāt ar digitāliem rīkiem, piemēram, datu analīzē vai attālinātās konsultācijās.

Kursi ir savstarpēji saistīti, veidojot loģisku secību:

Teorētiskais pamats: “Vispārīgā psiholoģija” (6 ECTS) un “Psihes bioloģiskie pamati” (6 ECTS) sniedz pamatzināšanas, kas nepieciešamas tādiem kursiem kā “Kognitīvā psiholoģija” (6 ECTS) un “Personības psiholoģija” (6 ECTS).

Pētniecības prasmes: “Pētījumu metodes” (6 ECTS) un “Statistiskās datu apstrādes metodes” (6 ECTS) sagatavo studentus kursa darbam (3 ECTS) un bakalaura darbam (18 ECTS), nodrošinot pētniecības prasmju attīstību (studiju rezultāti 2, 3).

Praktiskā pielietojamība: “Sociālo prasmju treniņš” (3 ECTS) un “Psiholoģiskā konsultēšana” (6 ECTS) attīsta komunikācijas un pašrefleksijas prasmes (studiju rezultāts 5), kas ir tieši saistītas ar “Psihologa profesionālā darbība un ētika” (3 ECTS), kur studenti mācās izvērtēt profesionālās darbības ietekmi (studiju rezultāts 4).

Programmas saturs atbilst LKI/EKI 6. līmeņa prasībām:

Zināšanas: Obligātie kursi, piemēram, “Vispārīgā psiholoģija” un “Kognitīvā psiholoģija”, nodrošina padziļinātas zināšanas nozarē (studiju rezultāts 1).

Prasmes: “Pētījumu metodes” un “Statistiskās datu apstrādes metodes” attīsta analītiskās un pētniecības prasmes (studiju rezultāts 2, 3).

Kompetences: “Psiholoģiskā konsultēšana” un “Sociālo prasmju treniņš” veicina komunikācijas prasmes un pašrefleksiju (studiju rezultāts 5), savukārt “Psihologa profesionālā darbība un ētika” attīsta izpratni par profesionālās darbības ietekmi (studiju rezultāts 4). Programma atbilst valsts izglītības standartam (MK noteikumi Nr. 305, 13.06.2023.), ietverot humanitāro un sociālo zinātņu kursus (18 ECTS), nozares teorētisko zināšanu pamatkursus (54 ECTS), specializācijas kursus (90 ECTS), izvēles kursus (9 ECTS) un bakalaura darbu (18 ECTS). Tā atbilst arī Psihologa profesijas standartam (PS-108), sniedzot pamatzināšanas un prasmes tālākai profesionālajai attīstībai.

### **Studijuursos sasniedzamo rezultātu sasaiste ar programmas rezultātiem**

Studiju rezultāts 1: “Vispārīgā psiholoģija”, “Kognitīvā psiholoģija” un “Sociālā psiholoģija” nodrošina pamatzināšanas, savukārt “Psiholoģijas vēsture” un “Patopsiholoģija” veido kritisku izpratni par nozares attīstību un problēmām.

Studiju rezultāts 2: “Pētījumu metodes”, “Statistiskās datu apstrādes metodes” un bakalaura darbs attīsta patstāvīgas mācīšanās un pētniecības prasmes.

Studiju rezultāts 3: “Psiholoģiskā konsultēšana” un “Sociālo prasmju treniņš” veicina argumentācijas un komunikācijas prasmes, savukārt “Kursa darbs” un bakalaura darbs attīsta analītisko un problēmu risināšanas prasmi.

Studiju rezultāts 4: “Psihologa profesionālā darbība un ētika” tieši saistīts ar profesionālās ietekmes izvērtēšanu, savukārt “Izglītības psiholoģija” un “Klīniskā un veselības psiholoģija” sniedz izpratni par ietekmi uz indivīdiem un sabiedrību.

Studiju rezultāts 5: “Sociālo prasmju treniņš”, “Psiholoģiskā konsultēšana” un “Ievads organizāciju psiholoģijā” attīsta komunikācijas un pašrefleksijas prasmes, kas ir būtiskas efektīvai profesionālajai darbībai.

Programmas saturs ir loģiski strukturēts, savstarpēji saistīts un aktuāls, atbilstot nozares tendencēm, LKI/EKI 6. līmeņa prasībām, valsts standartam un Psihologa profesijas standartam. Studijuursos sasniedzamie rezultāti ir tieši saistīti ar programmas rezultātiem, nodrošinot vispusīgu studentu sagatavotību turpmākām studijām un tālākai profesionālajai attīstībai.

Programmas saturs un studiju rezultāti ir vērtēti atbilstoši Ministru kabineta 2017. gada 13. jūnija noteikumiem Nr. 322 “Noteikumi par Latvijas kvalifikāciju ietvarstruktūru”, kā arī Eiropas kvalifikāciju ietvarstruktūras (EQF) līmeņa aprakstiem (2008/C 111/01).

- Zināšanas (LKI/EKI 6. līmenis: padziļinātas zināšanas attiecīgajā nozarē, to kritiska izpratne)

Programmas obligātie kursi – “*Vispārīgā psiholoģija*”, “*Kognitīvā psiholoģija*”, “*Personības psiholoģija*”, “*Attīstības psiholoģija*”, “*Sociālā psiholoģija*” – nodrošina padziļinātas zināšanas par psiholoģijas pamatjombām. Kursi “*Psihes bioloģiskie pamati*” un “*Neiropsiholoģija*” paplašina zināšanas par psiholoģijas bioloģiskajiem pamatiem, atbilstot prasībai par starpdisciplināru pieeju. Kritiska izpratne tiek attīstīta, piemēram, kursā “*Psiholoģijas vēsture*” un “*Patopsiholoģija*”.

- Prasmes (LKI/EKI 6. līmenis: spēja izmantot zināšanas un prasmes, lai atrastu risinājumus sarežģītām problēmām; spēja argumentēt un veikt pētniecību)  
Kursi “*Pētījumu metodes*”, “*Statistiskās datu apstrādes metodes*” un *bakalaura darbs* attīsta prasmes veikt patstāvīgu pētniecību, analizēt datus un pamatot secinājumus. Kursi “*Psiholoģiskā konsultēšana*” un “*Sociālo prasmju treniņš*” veicina prasmi risināt praktiskas problēmas, izmantojot psiholoģijas metodes un argumentāciju profesionālajā kontekstā.
- Kompetence (LKI/EKI 6. līmenis: spēja patstāvīgi uzņemties atbildību, pieņemt lēmumus sarežģītos apstākļos, vadīt projektus vai cilvēku grupas)  
Kompetence tiek attīstīta gan teorētiskajos, gan praktiskajosursos: “*Psihologa profesionālā darbība un ētika*” nodrošina profesionālās atbildības izpratni, “*Ievads organizāciju psiholoģijā*” un “*Biznesa psiholoģija*” ļauj izprast psihologa lomu dažādos organizāciju kontekstos. *Bakalaura darba izstrāde* (18 ECTS) nodrošina prasmi patstāvīgi plānot, vadīt un realizēt pētniecības projektu, uzņemoties atbildību par tā rezultātiem.

Secinājums: Programma pilnībā atbilst LKI/EKI 6. līmeņa prasībām – nodrošina padziļinātas zināšanas psiholoģijā, prasmes pielietot tās pētniecībā un profesionālajā praksē, kā arī kompetenci patstāvīgi risināt sarežģītas problēmas un uzņemties atbildību par savu profesionālo darbību (<https://likumi.lv/ta/id/291524-noteikumi-par-latvijas-izglitibas-klasifikaciju>; [https://registri.visc.gov.lv/profizglitiba/dokumenti/standarti/2017/PS-108.pdf?utm\\_source=chatgpt.com](https://registri.visc.gov.lv/profizglitiba/dokumenti/standarti/2017/PS-108.pdf?utm_source=chatgpt.com); [https://nki-latvija.lv/content/files/EKI\\_Ieteikums\\_2008\\_lv.pdf](https://nki-latvija.lv/content/files/EKI_Ieteikums_2008_lv.pdf))

Valsts standarta prasība	ECTS prasība	Programmas īstenojums
Humanitārie un sociālie kursi	≥ 18 ECTS	“Filosofija” (3 ECTS), “Socioloģija” (3 ECTS), “Pedagoģijas pamati” (3 ECTS), “Ievads tiesībās” (3 ECTS), “Ievads ekonomikā” (3 ECTS), “Akadēmiskā rakstība” (3 ECTS) → kopā 18 ECTS
Nozares teorētiskie pamati	≥ 54 ECTS	“Vispārīgā psiholoģija” (6 ECTS), “Attīstības psiholoģija” (6 ECTS), “Kognitīvā psiholoģija” (6 ECTS), “Sociālā psiholoģija” (6 ECTS), “Personības psiholoģija” (6 ECTS), “Psiholoģijas vēsture” (3 ECTS), “Psiholoģijas metodoloģija” (6 ECTS), “Patopsiholoģija” (6 ECTS), “Bioloģiskā psiholoģija” (6 ECTS), “Ievads psiholoģijā” (3 ECTS) → kopā 54 ECTS

Specializācijas kursi	≥ 90 ECTS	“Klīniskā psiholoģija” (6 ECTS), “Psiholoģiskā konsultēšana” (6 ECTS), “Stresa menedžments” (3 ECTS), “Organizāciju psiholoģija” (6 ECTS), “Biznesa psiholoģija” (6 ECTS), “Psiholoģiskās izpētes pamati” (3 ECTS), “Sociālo prasmju treniņš” (3 ECTS), “Pētījumu metodes” (6 ECTS), “Statistiskās metodes” (6 ECTS), “Kursa darbs” (3 ECTS), “Supervīzija un koučings” (3 ECTS), “Prakse” (12 ECTS) u.c. → kopā 90+ ECTS
Brīvās izvēles kursi	≥ 6 ECTS	Piedāvāti 9 ECTS (studentam jāizvēlas vismaz 6 ECTS)
Bakalaura darbs	15–20 ECTS	Bakalaura darbs (18 ECTS)
Kopējais apjoms	180 ECTS	180 ECTS

Studiju kursu saturs un izvēlētie specializācijas virzieni ir balstīti aktuālajās psiholoģijas zinātnes un profesionālās prakses tendencēs Latvijā un starptautiskā mērogā:

1. Mentālās veselības prioritāte – PVO (World Health Organization, 2022) norāda, ka depresija un trauksme ir starp galvenajiem darbaspēju zuduma iemesliem pasaulē, uzsverot agrīnu diagnostiku un preventīvus pasākumus. Programmas kursi “*Klīniskā psiholoģija*”, “*Stresa menedžments*”, “*Psiholoģiskā konsultēšana*” tieši atbilst šim virzienam ([https://www.who.int/mental\\_health/action\\_plan\\_2013/en/no no](https://www.who.int/mental_health/action_plan_2013/en/no_no))
2. Digitalizācija un e-psiholoģija – EFPA (European Federation of Psychologists’ Associations, 2021) rekomendē psihologu apmācībā iekļaut digitālās prasmes un tiešsaistes konsultāciju kompetences. Programmas kursā “*Digitālā pratība*” tiek attīstītas prasmes darbā ar digitālajiem rīkiem un attālinātās psiholoģiskās palīdzības aspektiem. (no <https://www.efpa.eu/>)
3. Starpdisciplināritāte un organizāciju psiholoģija - studiju programmas kursi – “*Biznesa psiholoģija*”, “*Ievads organizāciju psiholoģijā*”, “*Supervīzija un koučings*” – ir izstrādāti, lai attīstītu studentu starpdisciplinārās kompetences, kas nepieciešamas darbā ar cilvēkiem organizāciju un darba vidē. Programma saskan ar Latvijas Darba un organizāciju psihologu biedrības (LDOPB) mērķi veicināt darba un organizāciju psiholoģijas atpazīstamību un profesionālās darbības attīstību Latvijā ([https://www.ldopb.lv/?utm\\_source=chatgpt.com](https://www.ldopb.lv/?utm_source=chatgpt.com)) Vienlaikus programmas saturs un metodoloģiskā pieeja atbilst Eiropas Darba un organizāciju psihologu asociācijas (EAWOP) vadlīnijām, kas uzsver darba un organizāciju psiholoģijas pētniecības, prakses un izglītības integrāciju Eiropas kontekstā (<https://eawop.org/>).
4. Pētniecības kompetenču attīstība - APA (American Psychological Association, 2020) uzsver pētniecības prasmju kā obligātu elementu psihologa izglītībā. Programmas kursi “*Pētījumu metodes*”, “*Statistiskās metodes*”, “*Psiholoģiskās izpētes pamati*”, “*Bakalaura darbs*” nodrošina studentiem pētniecības prasmes un kritisko domāšanu. (<https://www.apa.org/ed/accreditation/about/policies/standards-of-accreditation.pdf>)

3.2. Studiju programmas īstenošanas mehānisma (tajā skaitā vērtēšanas) novērtējums, iekļaujot analīzi par to, kā tie nodrošina studiju rezultātu sasniegšanu. Iekļaut skaidrojumu, kā

*studiju procesa īstenošanā ņemti vērā studentcentrētas mācīšanas, mācīšanās un novērtēšanas principi un iekļaujot informāciju par studiju procesa organizēšanu.*

Studiju programmas “Psiholoģija” īstenošanas procesā plānots izmantot dažādas, daudzveidīgas studiju metodes un formas – lekcijas, literatūras studijas, seminārus, praktisko situāciju analīzi (*case study*), diskusijas, prezentācijas, patstāvīgos darbus individuāli un grupās, tiešsaistes lekcijas, video lekcijas u.tml. Paralēli kontaktstundām studenti veiks patstāvīgu darbu izpildi saskaņā ar studiju kursā plānoto.

Piemēram, vieslekcijas studiju kursu laikā dažādo pašu studiju kursu, turklāt sniedz studentiem iespēju mijiedarboties ne tikai ar lektoru, bet arī ar profesionāļiem no darba vides, kas veicina novatorisko domāšanu un argumentācijas un diskusiju prasmes, jo izvirza studentu ārpus pierastās lekciju vides un pieprasa no tā sadarbību nepierastā veidā.

Scopus bāzes izmantošana un pētījumu meklēšana dažādosursos sniedz studentiem iespēju sagatavoties patstāvīgo darbu rakstīšanai, kur vēlams izmantot pētījumu datu bāzi kvalitatīvu avotu meklēšanai, kā arī sniedz priekšstatu par jaunākajām pētniecības un tendencēm psiholoģijā, vienlaikus rosinot studentus uz pastāvīgu izaugsmi.

Saskaņā ar RZA rektora rīkojumu 1 kredītpunkts (ECTS) atbilst 25 akadēmiskām stundām, no kurām bakalaura studiju programmās pilna laika klātienē studijās ir paredzētas vismaz 10 kontaktstundas. Nepilna laika neklātienē studijās kontaktstundu nav, ir paredzēta 1 konsultāciju stunda nedēļā katram studiju kursam attālināti vai klātienē pēc studenta izvēles.

Atbilstoši Augstskolu likuma 56.panta (4). daļas prasībām “4) ja attiecīgā studiju programma vienlaikus tiek īstenota arī valsts valodā” (<https://likumi.lv/ta/id/37967-augstskolu-likums>) studiju programma tiek īstenota latviešu un angļu valodā. Apmācību specifika programmas īstenošanā latviešu un angļu valodas plūsmās ir maznozīmīga, tā kā saturs ir identisks, arī mācību metodes būtiski neatšķirsies.

RZA Fergānas filiālē studiju programma tiek plānota klātienē studiju formā, studiju veids – pilns laiks, studiju valoda – angļu valoda. Studiju programmu saturs un studiju plānojums studiju semestru griezumā plānots pilnībā identisks studiju programmas saturam un plānojumam Rīgā. Vienīgā atšķirība būs tā, ka attiecīgā studiju kursa docētājs dosies uz Fergānas filiāli divu nedēļu komandējumā, kura laikā notiks visas kontaktstundas atbilstoši Ministru kabineta 2023.gada 13.jūnija noteikumu Nr.305 “Noteikumi par valsts profesionālās augstākās izglītības standartu” 20.punktam, kurā noteikts, ka no bakalaura studiju programmas apjoma (izņemot to apjomu, kas paredzēts praksei un bakalaura darba izstrādei) pilna laika studijās ne mazāk kā 40 procentus veido kontaktstundas.

Visus studiju kursus Fergānā plānots vadīt tiem pašiem docētājiem, kuri vadīs attiecīgos studiju kursus Rīgā angļu plūsmā. Kā izriet no augstāk minētā, studiju programmas pārvaldība gan pamata studiju vietā Rīgā, gan Fergānas filiālē tiks veikta no Rīgas, un nekādas būtiskas atšķirības atbilstošajos procesos nav plānotas.

Studiju metodes un formas mācībspēki izvēlas atbilstoši sava studiju kursa specifikai un lomai studiju programmā, praktiskajai darbībai studiju procesā, kā arī studentcentrētas izglītības principiem, kuru ievērošana augstskolā piešķir studējošajiem papildu pilnvaras un uzliek papildu pienākumus un atbildību. Atbalstot studentu iespējas ietekmēt savu studiju procesu, RZA mācībspēki pieņem izaicinājumu veidot mūsdienīgu, atvērtu un inovatīvas idejas atbalstošu studiju procesu.

Uzsākot darbu ar konkrēto studentu grupu, docētājs iepazīstinās studējošos ar plānotajiem studiju rezultātiem un pārrunās studiju kursa aktualitāti. Tad, ņemot vērā studentu intereses un vajadzības, kā arī studiju kursa specifiku, vienosies ar studentiem par iespējamo studiju procesa

un vērtēšanas sistēmas pielāgošanu. Ņemot vērā studentu vajadzības un mācīšanās stilus, vērtēšanas sistēma var tikt pielāgota sekojoši:

– Dažādas izvēles iespējas gala darba formātam: piemēram, rakstisks darbs, prezentācija vai projektu darbs komandā.

– Starpposmu vērtējumi: ja daļai studentu ir grūtības ar lielu gala pārbaudījumu, tiek piedāvāta iespēja uzkrāt vērtējumu pa daļām (esejas, nelieli testi, refleksijas uzdevumi), kas summējas gala vērtējumā.

– Mutiska vai rakstiska atgriezeniskā saite: pēc studenta izvēles, lai nodrošinātu viņam piemērotāku veidu savas izpratnes demonstrēšanai.

– Elastīgi termiņi atsevišķos gadījumos (piemēram, darba un studiju apvienošana, veselības vai ģimenes apstākļi), saskaņojot ar docētāju. Pirms studiju kursa apguves studentiem tiek paziņots, kādi nosacījumi studiju kursa apguves laikā ir jāizpilda, kā tiek vērtētas zināšanas, kā veidojas gala vērtējums. Šis prasību kopums arī iekļauts katra studiju kursa aprakstā.

Studentcentrētās pieejas īstenošana izpaužas arī studiju satura izvēles elastībā – tiek nodrošināti ierobežotās un brīvās izvēles kursi, ļaujot studentiem virzīt savu izglītošanās procesu. Tiek veicināta sadarbība starp akadēmisko personālu un studējošajiem, kā arī tiek organizētas atgriezeniskās saites sesijas un konsultācijas, lai nodrošinātu personalizētu atbalstu studiju gaitā.

Sadarbība starp vispārējo un akadēmisko personālu, administrāciju un studējošajiem tiek nodrošināta, ievērojot atvērtas komunikācijas un studentcentrētās pieejas principus. Administrācija regulāri organizē informatīvās sanāksmes un konsultācijas, kurās studenti tiek iepazīstināti ar aktuālajām izmaiņām studiju procesā, iespējām un atbalsta pasākumiem. Akadēmiskais personāls nodrošina individuālas konsultācijas, atgriezeniskās saites sniegšanu, kā arī elastīgu pieeju uzdevumu izpildes nosacījumiem. Savukārt vispārējais personāls (studiju daļa, bibliotēkas un IT atbalsts) nodrošina studiju procesa nepārtrauktību un tehnisko atbalstu.

Īpaša uzmanība tiek pievērsta studentiem ar īpašām vajadzībām un dažādu sociālo grupu pārstāvjiem. RZA īsteno iekļaujošas izglītības principus, nodrošinot:

– pielāgotu studiju materiālu pieejamību (elektroniskā formātā, pielāgotā drukā u.c.),

– iespēju pielāgot eksāmenu un ieskaīšu kārtību (papildu laiks, alternatīvas pārbaudījuma formas),

– psiholoģisko un akadēmisko atbalstu sadarbībā ar karjeras centru un programmas docētājiem,

– administratīvu elastību studiju organizēšanā, ja studentam ir ģimenes, veselības vai darba apstākļu radīti ierobežojumi.

Šādi atbalsta mehānismi veicina vienlīdzīgas iespējas studiju procesā, nodrošina taisnīgu pieeju zināšanu un prasmju novērtēšanā un palīdz studentiem sekmīgi sasniegt plānotos studiju rezultātus neatkarīgi no viņu individuālajām vajadzībām vai sociālā statusa.

*3.3. Studējošo prakses nodrošinājuma raksturojums un analīze, norādot atbalstu studējošajiem. Informācija par studējošo prakses mērķiem, tās nozīmi kopējo studiju programmas mērķu sasniegšanā. Sadarbības iestāžu izvēles principi un to ieguldījums kopējo studiju programmas mērķu sasniegšanā.*

Studiju programmā nav paredzēta prakse.

*3.4. Novērtējums, kā augstskolā/ koledžā izveidotā kvalitātes nodrošināšanas sistēma un tajā*

*noteiktie principi tiek ievēroti studiju programmā, sniegt piemērus. Norādīt, kā tiek ievēroti Standartu un vadlīniju kvalitātes nodrošināšanai Eiropas augstākās izglītības telpā (ESG) 1. daļas standarti.*

RZA ir izveidota iekšējā kvalitātes nodrošināšanas sistēma, kas balstās uz Eiropas Savienības un Latvijas Republikas normatīvajiem aktiem, Standartu un vadlīniju kvalitātes nodrošināšanai Eiropas augstākās izglītības telpā (ESG) principiem, kā arī augstskolas attīstības stratēģiju. RZA Kvalitātes vadības sistēmas (turpmāk – KVS) mērķis ir paaugstināt RZA darbības efektivitāti, sakārtot un sistematizēt iekšējos procesus un procedūras, palīdzēt personālam un iesaistītajām pusēm izprast savu lomu RZA, kā arī, paaugstināt motivāciju iesaistīties RZA darbības pilnveidošanā. RZA KVS ir koncentrēta uz sabalansētu pozitīvi izmērāmu mērķu noteikšanu un sasniegšanu, izmantojot efektīvas un lietderīgas līderības, augstas kvalitātes izglītības pakalpojuma sniegšanas, resursu vadības un uz sasniegumiem vērstas darbības. Šī sistēma ietver arī kvalitātes politiku, kas ir pieejama ikvienam interesentam RZA mājas lapā ([https://isma.lv/images/FILES/isma\\_Kvalitates\\_politika\\_2020\\_LV.pdf](https://isma.lv/images/FILES/isma_Kvalitates_politika_2020_LV.pdf)), RZA KVS rokasgrāmatu, ar ko bez ierobežojumiem var iepazīties RZA personāls un studenti RZA intranetā (iekšējās informācijas tīklā), kā arī sadarbības partneri (pēc RZA vadības ieskatiem), procesu aprakstus un procedūras, kā arī datu vadību, kas tiek īstenoti visos studiju līmeņos, t.sk., arī visās studiju programmās.

Piemēri, kā kvalitātes nodrošināšanas principus plānots ieviest psiholoģijas bakalaura studiju programmā:

- Programmas īstenošanas un aktualizēšanas procesā regulāri iesaistīti darba devēji (psiholoģijas praktiķi), studenti un nozares eksperti, tā nodrošinot atbilstību darba tirgus vajadzībām un nozares attīstības tendencēm.
- Studiju kursu mērķi, saturs un sasniedzamie rezultāti regulāri pārskatīti, balstoties uz studentu atgriezenisko saiti, absolventu nodarbinātības rādītājiem un darba devēju ieteikumiem.
- Studentcentrēta pieeja īstenošana, izmantojot interaktīvās studiju metodes, praktiskos uzdevumus un gadījumu analīzi, kā arī nodrošinot individuālu atbalstu.
- Tiek izmantota datu analīze un monitorings – uzņemšanas rādītāji, studentu rezultāti, studiju procesa novērtējums un citi kvalitātes rādītāji regulāri izvērtēti.
- Ir izveidoti iekšējie mehānismi studiju programmas izvērtēšanai un pilnveidošanai (piemēram, darbs katedrās, Studiju virziena padomē, iekšējās pārbaudes), ievērojot kvalitātes ciklu “plānošana-īstenošana-pārbaude-uzlabošana” (PDCA).

Kvalitātes nodrošināšanas sistēma ir izstrādāta tā, lai nodrošinātu atbilstību visiem ESG 1. daļas standartiem, sākot no kvalitātes politikas un programmu izstrādes, līdz pat mācībspēku attīstībai, resursiem, informācijas vadībai un sabiedrības informēšanai. Detalizēts apraksts par atbilstību ESG standartiem ir atspoguļots tabulā 7.pielikumā.

*3.5. Novērtējums par studējošo, absolventu, darba devēju un/ vai nozares darba devēju organizāciju un citu nozares organizāciju, iesaisti studiju programmas izveidē. Norādīt, kā turpmāk plānots ieinteresētās puses iesaistīt studiju programmas pilnveidē (tajā skaitā augstskolas/ koledžas plānotais darbs ar studējošo un darba devēju aptauju rezultātiem).*

Programmas izstrādē tika iesaistītas vairākas puses, lai nodrošinātu tās kvalitāti, atbilstību darba tirgum un akadēmiskajām prasībām.

Ārējie eksperti un darba devēju pārstāvji tika piesaistīti no psihologu profesionālajām organizācijām. Programmas izstrādē tika ņemti vērā Psihologu reģistra vadītāja un Psihologu

sertifikācijas padomes priekšsēdētāja vietnieka, Dr.iur. Ivana Jāņa Mihailova, Psihologu Padomes priekšsēdētājas Mg.psych. Ritas Niedres, sertificēta psihologa-pārrauga organizāciju un darba psiholoģijas jomā, SIA Human source valdes locekļa Dr.psych. Ervīna Čukura ieteikumi.

RZA esošie un potenciālie mācībspēki, tostarp pieredzējuši docētāji ar doktora grādu un praktisko psihologa darba pieredzi, piedalījās studiju programmas izveidē un izstrādāja studiju kursu saturu.

Tā kā šobrīd RZA netiek īstenotas psiholoģijas studiju programmas, studējošo viedokļi programmas izstrādē ņemti vērā attiecībā uz vispārīgiem augstskolas darbības rādītājiem, studiju vides un studiju procesa organizācijas novērtējumu.

Turpmāk plānots pilnveidot studiju programmu, balstoties uz RZA Kvalitātes vadības sistēmā iekļautajām procedūrām, tai skaitā atgriezeniskās saites nodrošināšanu starp augstskolu, studentiem, absolventiem un darba devējiem. Kopš 2016. gada RZA ir izstrādātas vienotas studējošo, darba devēju un absolventu anketas visām studiju programmām, kas ļauj izvērtēt ne tikai konkrēto studiju programmu, bet arī visas augstskolas darbu kopumā. Anketēšana notiek katru gadu, līdz ar to ir iespēja pēc iespējas ātrāk noskaidrot, kur un kādas izmaiņas studiju procesā būtu jāievieš, kā arī sekot līdzi studējošo viedokļu dinamikai.

Studējošo aptauju rezultātu izvērtējums ir viens no svarīgākajiem studiju programmas kvalitātes vērtēšanas kritērijiem. Studējošo anketas galvenās sadaļas ir:

- Augstskolas un studiju programmas atbilstība studējošā priekšstatiem;
- Augstskolas, studiju programmas starptautiskās sadarbības un studentu iesaistes zinātniskajā pētniecībā vērtējums;
- Vērtējums par demokrātijas principu ievērošanu augstskolā;
- Studiju procesa kvalitātes vērtējums;
- Docētāju darba kvalitātes vērtējums.

Regulāri tiek veiktas arī RZA absolventu aptaujas, lai uzzinātu bijušo studentu gaitas pēc augstskolas absolvēšanas, tai skaitā nodarbinātības rādītājus, darba un tālāko studiju vietas, kā arī lai novērtētu, cik lielā mērā absolventu skatījumā studijas RZA ir pielietojamas reālā darbībā un tādējādi atklātu, kādas izmaiņas būtu ieviešamas studiju programmās vai to realizācijas procesā. Tā kā anketēšanas notiek elektroniski, izmantojot RZA absolventu datu bāzi, tajā piedalās arī tie absolventi, kas pēc studijām RZA devušies ārpus Latvijas.

Arī darba devēju aptaujas notiek regulāri katru gadu, kā arī mācībspēki un programmu direktori izmanto iespēju uzzināt darba devēju viedokli, tiekoties konferencēs, nodarbībās un darbu aizstāvēšanās, kur tie tiek regulāri pieaicināti.

## IV. Mācībspēki

*4.1. Studiju programmas īstenošanā iesaistāmo mācībspēku izvēles pamatojums, kritēriji, kuri izvirzīti mācībspēku atlases procesā, un to analīze, pamatojot atlases kritēriju atbilstību studiju programmas un studiju kursu specifikai.*

Psiholoģijas bakalaura studiju programmas nolūks ir nodrošināt studentiem teorētiskās zināšanas un praktiskās iemaņas atbilstoši Latvijas un Eiropas profesionālajiem standartiem psiholoģijā. Lai to sasniegtu, studiju programmas īstenošanā ir nepieciešami augsti kvalificēti mācībspēki ar akadēmisko un praktisko pieredzi psiholoģijā. Personāla sastāva veidošanas politiku nosaka RZA Cilvēkresursu attīstības stratēģija 2024. – 2030. gadam, savukārt, vēlēšanu kārtību akadēmiskajos amatos regulē Nolikums par akadēmiskajiem amatiem (skat. 25.pielikumu).

Mācībspēkiem jāspēj nodrošināt studiju kursu saturiskā kvalitāte, balstoties uz jaunākajiem zinātniskajiem pētījumiem, kā arī attīstīt studentu praktiskās prasmes, ņemot vērā psihologa profesionālās darbības specifiku.

Mācībspēku atlasei ir izvirzīti šādi pamatkritēriji:

- Atbilstoša izglītība – maģistra vai doktora grāds psiholoģijā vai studiju kursam atbilstošā jomā.
- Profesionālā kvalifikācija – sertificēta psihologa statuss (vai process ceļā uz sertifikāciju), īpaši klīniskās, izglītības vai organizāciju psiholoģijas jomās.
- Akadēmiskā pieredze – pieredze studiju kursu docēšanā augstākās izglītības iestādē.
- Praktiskā pieredze – profesionāla darba pieredze attiecīgajā psiholoģijas nozarē (klīniskā prakse, organizāciju konsultēšana, izglītības vide u.c.).
- Zinātniskā darbība – aktīva dalība pētnieciskos projektos, publikācijas recenzētos zinātniskos izdevumos, dalība konferencēs.
- Starptautiskā pieredze – pieredze starptautiskos projektos, apmaiņas programmās, sadarbība ar ārvalstu institūcijām (vēlama, bet ne obligāta).
- Pedagoģiskās un digitālās prasmes – spēja pielietot inovatīvas mācību metodes, darbs ar e-studiju platformām.
- Valodu prasmes – valsts valodas prasmes atbilstoši normatīvajiem aktiem, kā arī angļu valodas prasmes akadēmiskā līmenī.

**Atlases kritēriju atbilstības analīze programmas specifikai:**

- Teorētisko kursu (piemēram, "Attīstības psiholoģija", "Personības psiholoģija") docēšanai prioritāte tiek piešķirta akadēmiski aktīviem pētniekiem ar doktora grādu un zinātniskajām publikācijām attiecīgajā jomā.
- Praktisko kursu (piemēram, "Psiholoģiskās izpētes pamati", "Psiholoģiskā konsultēšana") nodrošināšanai īpaša nozīme tiek piešķirta mācībspēku profesionālajai pieredzei un sertifikācijai.
- Starptautiskā pieredze un dalība pētniecībā nodrošina studiju procesa sasaisti ar jaunākajām zinātniskajām atziņām un globālajām tendencēm psiholoģijā.
- Digitālo prasmju un inovatīvu mācību metožu pārzināšana ir būtiska attālināto studiju, e-

studiju materiālu sagatavošanas un interaktīvo mācību procesu nodrošināšanai.

- Valodu prasmes garantē, ka studiju procesā tiek izmantota mūsdienīga literatūra, kā arī veicināta studentu starptautiskā konkurētspēja.

Studiju programmas īstenošanā iesaistāmo mācībspēku atlases kritēriji ir izstrādāti, ņemot vērā programmas specifiku, Latvijas un ES normatīvos aktus, darba tirgus prasības un profesionālos standartus psiholoģijā. Izvirzītie kritēriji nodrošina augstu studiju kvalitāti, pēctecību starp teoriju un praksi, kā arī sekmē studentu profesionālo kompetenču attīstību.

Studiju programmu īstenošanā Fergānas filiālē pamatā piedalīsies RZA docētāji, kuri īsteno studiju virziena atbilstošās studiju programmas RZA studiju programmu pamata īstenošanas vietā – Rīgā. Vietējie speciālisti programmas realizācijai tiks piesaistīti konsultantu statusā.

#### *4.2. Mācībspēku kvalifikācijas atbilstības normatīvo aktu noteiktajām prasībām, ietvert analīzi par mācībspēku kvalifikācijas atbilstību studiju programmas rezultātu sasniegšanai.*

Saskaņā ar „Augstskolu likuma” 27.pantu, RZA akadēmisko personālu veido: profesori, asociētie profesori, docenti, vadošie pētnieki, lektori, pētnieki, asistenti. Akadēmiskie amati RZA tiek ieņemti atbilstoši Latvijas Republikas likumdošanai, vēlēšanu kārtībā, ko nosaka augstskolas „Nolikums par vēlēšanām akadēmiskajos amatos RZA”. Nolikumā iekļauti docētāju kvalifikācijas un atbilstības kritēriji atbilstoši „Augstskolu likuma” 28.,30., 32., 36., 37., 38. un 40. pantam.

Bakalaura studiju programmas “Psiholoģija” īstenošanā plānots iesaistīt 22 mācībspēkus ar augstu akadēmisko un profesionālo kvalifikāciju, kas nodrošinās studiju rezultātu sasniegšanu visos kompetenču līmeņos – zināšanu, prasmju un attieksmju jomā. No visiem mācībspēkiem, kuri piekrituši piedalīties programmas īstenošanā, 20 jeb 91% plānots ievēlēt RZA un tikai 2 jeb 9% plānots piesaistīt kā viesdocētājus. Programmas īstenošanā plānoto iesaistīto mācībspēku sadalījums ir šāds:

- 6 profesori un asociētie profesori;
- 5 docenti;
- 9 lektori;
- 1 vadošais pētnieks.

No kopējā plānoto mācībspēku sastāva 11 jeb 50% ir doktora grāds, savukārt 50% (11) ir maģistra grāds.

Kā redzams no 9.pielikumā pievienotajiem mācībspēku dzīves gājumiem (CV), studiju programmā iesaistītie mācībspēki īsteno tos studiju kursus, kuros viņu pieredze ir visnozīmīgākā, lai nodrošinātu visu studiju rezultātu sasniegšanu.

**1. Zināšanu līmenis (atbilst 1. rezultātam).** Studiju kursus īsteno docētāji ar psiholoģijas zinātņu doktora (Dr. psych.) grādu vai maģistra grādu psiholoģijā, kas ir iegūts akreditētās augstskolās Latvijā un/vai ārvalstīs. Viņiem ir padziļināta specializācija dažādās psiholoģijas nozarēs (piemēram, klīniskā, attīstības, darba un organizāciju psiholoģija), kas nodrošina programmas studējošajiem pieeju aktuālām, pētniecībā un praksē balstītām zināšanām. Mācībspēki aktīvi iesaistās zinātniskajā pētniecībā, piedalās konferencēs un publikāciju sagatavošanā, tādējādi nodrošinot aktuālas, kritiski pamatotas zināšanas.

**2. Prasmju attīstība un pašvadīta mācīšanās (atbilst 2. rezultātam).** Mācībspēkiem ir pieredze studējošo pētniecisko darbu vadīšanā (bakalaura darbi, maģistra darbi, zinātniskās

publikācijas), kā arī viņi pielieto studentcentrētas un aktīvas mācīšanas metodes, kas veicina patstāvīgu informācijas meklēšanu, izvērtēšanu un refleksiju par savām mācību stratēģijām. Vairāki mācībspēki ir iesaistīti arī profesionālās pilnveides semināru vadīšanā, līdz ar to paši modelē nepārtrauktas izaugsmes praksi.

**3. Pētniecības un argumentēšanas prasmju attīstība (atbilst 3. rezultātam).** Mācībspēki ir pieredzējuši akadēmiskās rakstīšanas, pētniecisko metožu un datu analīzes pasniedzēji. Viņi spēj veidot diskusijās balstītu mācību vidi, kurā studenti apgūst gan argumentācijas, kritiskās domāšanas, gan prezentēšanas prasmes. Docētāji aktīvi publicējas zinātniskos un profesionālos izdevumos, tādējādi spēj studentiem nodot zināšanas par akadēmiskās komunikācijas standartiem.

**4. Profesionālās atbildības un ētikas izpratne (atbilst 4. rezultātam).** Studiju kursus vada arī praktizējoši psihologi, kas ir sertificēti Latvijas Psihologu sertifikācijas padomē, un kuri ir kompetenti analizēt psihologa darbības ietekmi uz klientiem un sabiedrību. Viņi studējošajiem nodrošina piemērus no reālās prakses, ētikas dilemmām un normatīvās bāzes.

**5. Komunikācijas prasmes un pašrefleksija (atbilst 5. rezultātam).** Mācībspēki pielieto interaktīvas mācību metodes, tai skaitā lomu spēles, reflektīvus dienasgrāmatu uzdevumus un pārraudzības formātus, kas palīdz attīstīt studējošo komunikācijas, empātijas un pašrefleksijas prasmes.

Praktiķu piesaistīšana apmācību procesā ir viena no studiju programmas prioritātēm, jo tā ir nozīmīga konkurētspējīgā priekšrocība, ko visās programmās novērtē RZA studenti. Tāpēc plānots regulāri pieaicināt arī vieslektorus ne tikai pilna studiju kursa apguvei, bet arī atsevišķu tēmu iztirzāšanai. Daļa no šādām lekcijām tiks organizēta konkrētām studentu grupām attiecīgā studiju kursa ietvaros, daļa būs plaši pieejamas jebkuram interesentam RZA.

Mācībspēkus plānots aktīvi iesaistīt studiju programmas pilnveidē, studiju kursu aktualizācijā, metodiskajā darbā. Visi programmas īstenošanā izaicinātie docētāji nemitīgi pašpilnveidojas tālākizglītībasursos, semināros, tālākās studijās, piedalās zinātniskajā pētniecībā, konferencēs, projektos. Zinātniskās darbības rezultātus plānots iestrādāt studijuursos, iepazīstinot arī studentus ar jaunākajām tendencēm nozarē.

Kopumā programmas mācībspēki ir akadēmiski un profesionāli kompetenti, ar atbilstošu izglītību un praktisko pieredzi, lai nodrošinātu kvalitatīvu mācību procesu un palīdzētu studējošajiem sasniegt visus plānotos studiju rezultātus. Viņu aktīva iesaiste pētniecībā, profesionālajā darbībā un pedagoģiskajā pilnveidē kalpo par pamatu mūsdienīgai, uz pierādījumiem balstītai studiju videi.

*4.3. Raksturot augstskolas/ koledžas piemērotos mehānismus un procedūras mācībspēku kvalifikācijas paaugstināšanai un zinātniski pētnieciskās darbības veicināšanai, sniegt piemērus par mācībspēku zinātniski pētniecisko darbību (ja piemērojams, māksliniecisko jaunradi).*

Lai nodrošinātu akadēmiskā personāla kvalifikācijas un darba snieguma kvalitāti, regulāri tiek apkopota šāda informācija:

- akadēmiskā personāla aptaujas reizi gadā par iepriekšējā gada rezultātiem un profesionālās pilnveides nepieciešamību;
- studējošo anketu rezultātu analīze;
- informācija par citu augstskolu labo prakšu piemēriem akadēmiskā personāla

profesionālās pilnveides jomā;

- akadēmiskā personāla Mācību centram sniegtā informācija par interesējošām profesionālās pilnveides tēmām;
- katedru vadītāju un programmas direktoru sniegtie ieteikumi docētāju profesionālās pilnveides vajadzībām.

Mācībspēku profesionālās kvalifikācijas paaugstināšanai un iesaistīšanai zinātniski pētnieciskajā darbībā RZA nodrošina vairākus strukturētus mehānismus un atbalsta instrumentus:

- Pedagoģiskās pilnveides kursi un semināri. Regulāri tiek organizēti kursi par augstākās izglītības didaktiku, studentcentrētas mācīšanas metodēm, zinātnisko pētījumu veikšanu un publicēšanu, digitālo rīku izmantošanu u.c. tēmām.
- Atbalsts dalībai konferencēs un semināros. Mācībspēkiem ir iespēja pieteikties finansējumam dalībai gan vietējās, gan starptautiskās konferencēs. Piemēram, ja docētājs plāno piedalīties konferencē, viņš iesniedz rektoram pieteikumu un referāta nosaukumu. Pieteikumu izskata un pieņem lēmumu par konferences izdevumu apmaksu pilnā vai daļējā apmērā.
- Iespējas studēt doktorantūrā vai papildināt izglītību. RZA atbalsta mācībspēku iesaisti doktorantūras studijās un citos profesionālās attīstības projektos.
- Mentorings un profesionālā izaugsme. Jaunajiem mācībspēkiem tiek nodrošināts atbalsts no pieredzējušiem kolēģiem, veicinot zināšanu pārnesi un kolēģiālu mācīšanos.
- Iesaistīšana pētniecības projektos. Mācībspēki tiek aicināti aktīvi iesaistīties augstskolas iniciētajos pētnieciskajos projektos, kā arī uzsākt savus projektus ar institucionālu atbalstu.
- Zinātniskās darbības veicināšana. Mācībspēkiem pieejams atbalsts publikāciju sagatavošanai, piemēram, piekļuve datubāzēm un iespējas piedalīties RZA rakstu krājumos, kā arī finansiāls atbalsts publicējoties citos krājumos.
- Studentu iesaiste pētniecībā. Pētnieciskajos projektos tiek iesaistīti arī studenti, veicinot pētnieciskās kultūras attīstību studiju programmās kopumā.
- Motivēšanas sistēma. Aktīva zinātniskā darbība ir iespēja tikt ievēlētām asociētām profesora vai profesora amatā, kas ietekmē arī algas lielumu. Lai apkopotu informāciju par docētāju paveikto zinātniski pētnieciskajā un praktiskajā darbībā, kas nepieciešama profesionālo studiju programmu kvalitātes pilnveidē, docētājiem lūdz aizpildīt tabulu "Zinātniskā un profesionālā darbība". Balstoties uz tajā sniegtajām ziņām par pētniecību, dalību projektos un praktisko darbību ārpus RZA, kā arī studentu aptauju rezultātiem par docēto studiju kursu, augstskolas vadība piešķir prēmijas un/ vai paaugstina stundu likmi.

Šādi pasākumi nodrošina, ka mācībspēki regulāri pilnveido savas zināšanas un prasmes, kā arī aktīvi iesaistās pētniecībā, stiprinot programmas akadēmisko bāzi un kvalitāti.

RZA bakalaura studiju programmas "Psiholoģija" mācībspēki aktīvi iesaistās pētniecības darbā un zinātniskajās publikācijās, kas tieši sasauca ar viņu vadīto kursu saturu, tādējādi bagātinot studentu mācību pieredzi un nodrošinot aktuālu zināšanu integrēšanu studiju procesā.

- **J.K.** vada kursu "Vides, darba un civilā aizsardzība" (3 ECTS), kas ietver zināšanas par drošību un labklājību darba vidē. Viņas pētniecības darbs un publikācijas, piemēram,

"Covid-19 Crisis Management On The Example Of Hospitality Industry Enterprise In Latvia" (2021), publicēts žurnālā *Economics and Region*, fokusējas uz krīzes vadību un pakalpojumu kvalitātes uzlabošanu viesmīlības nozarē. Šis pētījums tieši sasaucas ar kursa saturu, jo sniedz praktiskus piemērus par to, kā nodrošināt darbinieku un klientu drošību krīzes apstākļos, kas ir būtiski darba vides aizsardzības kontekstā.

- **J. Č.** vada kursu "Kritiskā domāšana" (3 ECTS), kas koncentrējas uz analītisko un kritisko domāšanu. Viņas pētnieciskais darbs, tostarp publikācija "Enhancing Electrical Engineering Education Through Project-Based Learning" (2024), publicēta IEEE 65th International Scientific Conference on Power and Electrical Engineering of Riga Technical University (RTUCON) materiālos, uzsver projektos balstītas mācīšanās pieeju. Šī pieeja sasaucas ar kursa saturu, jo veicina studentu spēju kritiski analizēt un risināt problēmas, kas ir kritiskās domāšanas pamatā.
- **A. B.** vada kursu "Digitālā pratība" (3 ECTS), kas attīsta studentu prasmes darbā ar digitālajām tehnoloģijām. Viņa pētniecības darbi, piemēram, "Object Detection in Laparoscopic Surgery: A Comparative Study of Deep Learning Models on a Custom Endometriosis Dataset" (2024), publicēts *Preprints.org*, un "Hybrid Approach to Colony-Forming Unit Counting Problem Using Multi-Loss U-Net Reformulation" (2023), publicēts žurnālā *Sensors*, apliecina dziļu pieredzi mašīnmācīšanās un datu analīzes jomā. Šie pētījumi bagātina kursa saturu, sniedzot studentiem ieskatu par to, kā digitālās tehnoloģijas un mākslīgais intelekts (AI) tiek pielietots zinātniskajos pētījumos, tostarp medicīnā un bioloģijā.
- **V. R.** vada kursu "Biznesa vadība" (9 ECTS), kas ietver zināšanas par vadības principiem un stratēģijām. Viņas publikācijas, piemēram, "Generative tools of AI in education" (2024), publicēts 14th International Scientific Conference "Business and Management 2024" materiālos, un "Innovative Approaches in Business Education" (2023), publicēts *Sustainable Transport Systems and Maritime Logistics* konferencē, uzsver inovatīvas pieejas biznesa izglītībā un mākslīgā intelekta pielietojumu. Šie darbi tieši sasaucas ar kursa saturu, jo sniedz studentiem mūsdienīgus vadības rīkus un tehnoloģiju pielietojuma piemērus biznesa kontekstā.
- **T. L.** vada kursu "Lietišķā angļu valoda/ Latviešu valoda ārvalstniekiem" (6 ECTS), kas attīsta valodu prasmes. Tatjanas Lapaines publikācija "Changing Approach to the Development of Higher Education in Latvia: Key Drivers" (2022), publicēta žurnālā *Management Theory and Studies for Rural Business and Infrastructure Development*, un Sandras Plotas pētījums "The Role of the Digital Environment in the Context of Cultural Rights" (2022) sasaucas ar kursa saturu, jo uzsver starpkultūru komunikācijas un digitālās vides lomu izglītībā. Šie pētījumi bagātina kursu, sniedzot studentiem plašāku skatījumu uz valodu apguvi globālā kontekstā.
- **A. H.** vada kursus "Vispārīgā psiholoģija" (6 ECTS), "Kognitīvā psiholoģija" (6 ECTS), "Stresa menedžments" (6 ECTS) un "Ievads evolucionārajā psiholoģijā" (3 ECTS). Viņas publikācijas, piemēram, "The Interaction of Information Technology Habits and Learning in Young Adulthood" (2024), publicēts žurnālā *Discourse and Communication for Sustainable Education*, un "Klientu grūti pārvaramas emocijas un jūtas supervīzijā: kvalitatīva pētījuma rezultāti" (2020), publicēts rakstu krājumā *Suervīzija latvijā: Izpētē pamatota attīstības iespēja*, tieši attiecas uz kursu saturu. Pētījums par informācijas tehnoloģiju ietekmi uz mācīšanos sasaucas ar "Kognitīvās psiholoģijas" tēmām, savukārt pētījums par emociju pārvaldību ir tieši saistīts ar "Stresa menedžmentu", sniedzot studentiem praktiskas zināšanas stresa pārvarēšanai.
- **A. D.** vada kursu "Sociālā psiholoģija" (6 ECTS). Aivis Dombrovskis ir publicējis vairākas zinātniskas publikācijas, tostarp "Job Satisfaction: Analysis of Socio-Demographic Data Related To Job Satisfaction Among Teachers in the Vidzeme Region" (2021), kas publicēts *Society. Integration. Education. Proceeding of*

*International Scientific Conference*. Šis pētījums par darba apmierinātību sasaucas ar sociālās psiholoģijas tēmām, kas saistītas ar grupu dinamiku un indivīdu mijiedarbību darba vidē, bagātinot kursa saturu ar praktiskiem piemēriem.

- **S. M.** vada kursu "Personības psiholoģija" (6 ECTS) un "Konfliktu menedžments" (3 ECTS). Viņas pētījumi, piemēram, "An Algorithm for the Computer-Aided Method of Empathy Training by Modulating Shared Intentionality" (2024), publicēts *Innovations and Advances in Cognitive Systems*, un "The Origin of Social Skills: Manipulating Shared Intentionality in Bioengineering Systems for Empathy Training" (2024), publicēts *OBM Neurobiology*, fokusējas uz sociālās mijiedarbības un empātijas attīstību. Šie pētījumi tieši attiecas uz "Personības psiholoģiju", sniedzot studentiem izpratni par personības attīstības sociālajiem aspektiem, kā arī "Konfliktu menedžmentu", kurempātija ir būtiska konfliktsituāciju risināšanā.
- **J. Ļ.** vada kursus "Pētījumu metodes" (6 ECTS), "Statistiskās datu apstrādes metodes" (6 ECTS) un "Kursa darbs" (3 ECTS). Viņas publikācijas, tostarp "Mediācijas un moderācijas analīze" (2021), publicēts rakstu krājumā *Zinātniskās darbības metodoloģija: starpdisciplināra perspektīva*, un "Reliability and Factorial Validity of the Cross-Media Self-Presence Questionnaire (CM-SPQ)" (2024), publicēts *Computers in Human Behavior Reports*, tieši sasaucas ar kursu saturu. Šie pētījumi par mediācijas analīzi un aptauju validitāti sniedz studentiem praktiskas zināšanas par statistiskajām metodēm un pētniecības dizainu, kas ir būtiski "Pētījumu metodēs" un "Kursa darbā".
- **I.D.** vada kursu "Psihologa profesionālā darbība un ētika" (3 ECTS). Viņas publikācijas, piemēram, "Self-efficacy, Professional Development and Wellbeing for Employees in Labour Market" (2022), publicēts *Web of Science*, un "Supervision in Art Museum: Invention and Application" (2022), publicēts *ANSE European Journal for Supervision and Coaching*, sasaucas ar kursu saturu. Pētījumi par pašefektivitāti un supervīziju sniedz studentiem izpratni par profesionālās darbības ētiskajiem aspektiem un labklājību darba vidē.

## V. Pielikumu saraksts

Studiju programmas salīdzinājums ar citu augstskolu/ koledžu studiju programmām	1. pielikums
Studiju programmas atbilstības valsts izglītības standartam novērtējums	2. pielikums
Studiju programmas atbilstības profesiju standartam vai profesionālās kvalifikācijas prasībām (ja piemērojams)	3. pielikums
Studiju programmas un apakšprogrammu (ja piemērojams) plānojums visām paredzētajām studiju programmas īstenošanas formām	4. pielikums
Studiju kursu/ moduļu apraksti (kārtot secīgi pēc studiju plānojuma) (Pielikumā obligāti iekļaujamās informācijas saraksts)	5. pielikums
Studiju kursu/ moduļu kartējums	6. pielikums
Studiju programmas atbilstība Standartu un vadlīniju kvalitātes nodrošināšanai Eiropas augstākās izglītības telpā (ESG) 1. daļas standartiem	7. pielikums
Studiju programmas īstenošanā iesaistīto mācībspēku saraksts	8. pielikums
Mācībspēku biogrāfijas ( <i>Curriculum Vitae</i> ) <i>Europass</i> formā	9. pielikums
Mācībspēku ar studiju programmu saistīto pēdējo sešu gadu zinātnisko publikāciju saraksts recenzējamās izdevumos vai pētniecības vai mākslinieciskās jaunrades sasniegumu saraksts	10. pielikums
Augstskolas senāta vai koledžas padomes lēmumu par studiju programmas izveidi.	11. pielikums
Institūcijas viedokli, kura veic personu sertifikāciju reglamentēto profesiju jomā un kurā augstskola vai koledža īsteno studiju programmas (ja piemērojams).	12. pielikums
Dokumentu, kas apliecina, ka augstskola vai koledža studējošajiem nodrošinās iespējas turpināt izglītības ieguvu citā studiju programmā vai citā augstskolā vai koledžā (līgums ar citu akreditētu augstskolu vai koledžu), ja studiju programmas īstenošana tiks pārtraukta.	13. pielikums
Dokumentu, kas apliecina, ka augstskola vai koledža studējošajiem garantē zaudējumu kompensāciju, ja studiju programma augstskolas vai koledžas rīcības (darbības vai bezdarbības) dēļ netiek akreditēta vai tiek atņemta studiju programmas licence un studējošais nevēlas turpināt studijas citā studiju programmā.	14. pielikums
Ja tiek vērtēta akadēmiskā studiju programma, pievienot apliecinājumu, ka akadēmisko studiju programmu akadēmiskais personāls atbilst Augstskolu likuma 55. panta pirmās daļas trešajā punktā noteiktajām prasībām	15. pielikums
Augstskolas/ koledžas apliecinājumu par studiju programmas īstenošanā	16. pielikums

iesaistāmo mācībspēku attiecīgo svešvalodu prasmi vismaz B2 līmenī atbilstoši Eiropas Valodas prasmes novērtējuma līmeņiem (līmeņu sadalījums pieejams tīmekļvietnē <a href="http://www.europass.lv">www.europass.lv</a> ), ja studiju programmu vai tās daļu paredzēts īstenot svešvalodā, vai latviešu valodas prasmi normatīvajos aktos <sup>5</sup> noteiktajā līmenī, ja studiju programmu vai tās daļu paredzēts īstenot latviešu valodā un mācībspēks vidējo vai augstāko izglītību nav ieguvis latviešu valodā.	
Studiju līguma paraugu. Ja licencēšanai iesniegta doktora studiju programma, kurā paredzētas studijas par valsts budžeta līdzekļiem, studiju līgumam jāatbilst normatīvo aktu prasībām par tajā iekļaujamo informāciju (ja šāda informācija nav iekļauta, sniegt attiecīgu pamatojumu).	17. pielikums
Par studiju programmas apgūšanu izsniedzamā diploma paraugu.	18. pielikums
Augstskolas /koledžas kārtību/ nolikumu par ārpus formālās izglītības apgūto vai profesionālajā pieredzē iegūto kompetenču un iepriekšējā izglītībā sasniegtu studiju rezultātu atzīšanai	19. pielikums
RZA struktūra	20.pielikums
Fergānas (Uzbekistāna) filiāles nolikums	21.pielikums
Rīkojums par ECTS atbilstību	22.pielikums
Neatkarīgās ekspertīzes atzinums	23.pielikums
Procedūra Studiju programmas	24.pielikums
Nolikums par akadēmiskajiem amatiem	25.pielikums