

LATVIJAS SPORTA PEDAGOĢIJAS AKADEMĒIJA



LICENCĒŠANAS ZIŅOJUMS

Profesionālā bakalaura studiju programma
“VESELĪBA, FIZISKĀ AKTIVITĀTE UN DROŠĪBA”
(42141)

APSTIPRINĀTS
LSPA Senāta sēdē
2022.gada 5.maijā,
protokols Nr. 11

Rīga, 2022

SATURA RĀDĪTĀJS

I.	Studiju programmas atbilstība studiju virzienam “Izglītība, pedagoģija un sports”	3
1.1	Studiju programmas izveides pamatojums un atbilstība augstskolu stratēģijai un studiju virzienam “Izglītība, pedagoģija un sports”	3
1.2	Studiju programmas izstrādes procesa raksturojums	9
1.3	Studiju programmas “Veselība, fiziskā aktivitāte un drošība” (42141) atbilstība nozares tendencēm Eiropas Savienības valstīs un pasaulē.....	12
1.4	Studiju programmas attīstības perspektīvas	14
II.	Studiju programmas resursi un nodrošinājums	16
2.1	Studiju programmas īstenošanai nepieciešamās studiju bāzes novērtējums.....	16
2.2	Informatīvās un metodiskās bāzes novērtējums.....	20
2.3	Informācija par finansiālo bāzi studiju programmas īstenošanai	30
2.4	Materiāli tehniskās bāzes novērtējums.....	32
III.	Studiju saturs un īstenošanas mehānisms	34
3.1	Studiju programmas satura raksturojums	34
3.2	Studiju programmas īstenošanas mehānisma novērtējums	37
3.3	Studējošo prakses nodrošinājuma raksturojums un analīze	39
3.4	LSPA un LiepU izveidotās kvalitātes nodrošināšanas sistēmas novērtējums....	40
3.5	Studējošo, absolventu, darba devēju un/ vai nozares darba devēju organizāciju un citu nozares organizāciju, iesaistes novērtējums studiju programmas izveidē ...	47
IV.	Mācībspēki.....	48
4.1	Studiju programmas īstenošanā iesaistāmo mācībspēku izvēles pamatojums ...	48
4.2	Mācībspēku kvalifikācijas atbilstības normatīvo aktu noteiktajām prasībām....	50
4.3	LSPA un LiepU mehānismi un procedūras mācībspēku kvalifikācijas paaugstināšanai un zinātniski pētnieciskās darbības veicināšanai	51
V.	Pielikumu saraksts.....	56
VI.	Pielikumi.....	58

I. Studiju programmas atbilstība studiju virzienam “Izglītība, pedagoģija un sports”

1.1 Studiju programmas izveides pamatojums un atbilstība augstskolu stratēģijai un studiju virzienam “Izglītība, pedagoģija un sports”

Latvijas Sporta pedagoģijas akadēmijas (turpmāk - LSPA) jaunās profesionālā bakalaura studiju programmas un tajā iekļauto apakšprogrammu izveide “Veselība, fiziskā aktivitāte un drošība” (turpmāk – Programma), pamatojas uz “LSPA attīstības stratēģijā 2015.-2020. gadam”¹ noteikto studiju programmu attīstību. LSPA attīstības stratēģiskā virziena “Studiju procesa un studiju vides attīstība” ietvaros veicamo uzdevumu īstenošanas gaitu jaunu studiju programmu izveidē pamato “LSPA izglītības programmu attīstības plāns 2018.-2024.”, “LSPA studiju programmu attīstības un konsolidācijas plāns 2018.-2024.”² un “LSPA Sporta pedagogu izglītības attīstības plāns 2018.-2024.”³.

“LSPA Sporta pedagogu izglītības attīstības plāns 2018.-2024.” paredz LSPA nepieciešamos pasākumus konceptuāli jaunas kompetencēs balstītas izglītības prasībām atbilstošas skolotāju izglītības nodrošināšanu Latvijā sporta, veselības un valsts aizsardzības mācību jomās. Izveidotajā studiju Programmā skolotāju izglītība ir atbilstīga informatīvajā ziņojumā “Priekšlikumi konceptuāli jaunas kompetencēs balstītas izglītības prasībām atbilstošas skolotāju izglītības nodrošināšanai Latvijā” ietvertajiem pedagoģijas studiju programmu struktūras un satura izveides principiem. Šādu atzinumu 2020. gada 23. jūlijā ir sniegusi IZM izveidotā Pedagogu izglītības jaunveides konsultatīvā padome. Izveidotā studiju Programma atbilst darbības programmas „Izaugsme un nodarbinātība” 8.2.1. specifiskā atbalsta mērķim “Samazināt studiju programmu fragmentāciju un stiprināt resursu koplietošanu”. Programmas izveide ir lietderīga, jo vispārējās izglītības satura reformas ieviešanas priekšnoteikums ir kompetentu pedagogu sagatavošana atbilstoši vispārējās pamatizglītības un vidējās izglītības saturā ietvertajām jomām: veselības un fiziskās aktivitātes mācību jomā priekšmetā “Sports un veselība” un veselības, drošības un fiziskās aktivitātes mācību jomu priekšmetos “Sports un veselība” un “Valsts aizsardzības mācība”, kā arī tiks nodrošināta iepriekšminēto jomu pedagogu profesionālās pilnveides iespējas konceptuāli jaunā kvalitātē. “LSPA Sporta pedagogu izglītības attīstības plāna 2018.-2024.” noteikto uzdevumu īstenošana – Programmas izveide, sekmē jaunu kvalitatīvu pedagogu studiju programmu piedāvājumu, nodrošinot vispārējās izglītības satura reformas ieviešanu.

¹ “LSPA attīstības stratēģija 2015.-2020. gadam” (pieejams https://www.lspa.lv/files/documents/2015/LSPA_Strategija_2015_2020.pdf)

² “LSPA izglītības programmu attīstības plāns 2018.-2024.”, “LSPA studiju programmu attīstības un konsolidācijas plāns 2018.-2024.” (pieejams https://www.lspa.lv/files/senate/decisions/2018/03/LSPA_programmu_attistibas_plans_2018.pdf)

³ “LSPA Sporta pedagogu izglītības attīstības plāns 2018.-2024.” (pieejams https://www.lspa.lv/files/senate/decisions/2018/03/PAPILDINAJUMI_Pedagogu_izglit_att_plans.pdf)

I E G U L D Ī J U M S T A V Ā N Ā K O T N Ē

LSPA Latvijā ir vienīgā specializētā augstskola, kura īsteno pētniecību sporta pedagoģijas jomā. Jau vairāk kā 100 gadus LSPA ir nodrošinājusi zinātniskās izpētes rezultātos balstītu sporta pedagogu sagatavošanu un profesionālo pilnveidi. Esošie resursi ir atbilstoši, lai sasniegtu “LSPA sporta pedagogu izglītības attīstības plāna 2018.-2024.” mērķus. Esošos cilvēkresursus sporta pedagoģijas jomā LSPA raksturo kompetents akadēmiskais personāls, kur 67,8% no akadēmiskā personāla ir doktora zinātniskais grāds. Pēdējos piecos gados LSPA studējošo skaits no studējošo kopskaita valstī ir stabils - vidēji 1,6%, kaut gan LSPA kontekstā tas ir vidēji pieaudzis par 1,4%, neskatoties, ka pēdējos gados samazinājums ir par 2,3%.

LSPA jau vairākus gadus novēro noturīgu un dažbrīd pieaugošu studentu interesi par studijām sporta pedagoģijā. 2018. gada 4. oktobrī LSPA Senāts lēma (protokols Nr.2) par jaunas profesionālā bakalaura studiju programmas izveidi “Veselība, fiziskā aktivitāte un drošība” (skat. 11. pielikums). LSPA jaunveidotā studiju Programma nodrošinās potenciāliem studējošiem iespēju iegūt kvalitatīvu skolotāju izglītību, lai varētu īstenot kompetenču pieejā balstītu izglītojamo izglītošanu jaunajos veselības un fiziskās aktivitātes un veselības, drošības un fiziskās aktivitātes mācību jomas mācību priekšmetos visās izglītības pakāpēs.

Studiju programma ir unikāla, jo profesionālā bakalaura studiju programma «Veselība, fiziskā aktivitāte un drošība» ir vienīgā profesionālā bakalaura studiju programma Latvijā, kuras absolventi iegūs profesionālā bakalaura grādu izglītības zinātnē un kvalifikāciju “Skolotājs”, apgūstot “Sporta un veselība skolotājs” un/vai “Sporta, veselības un valsts aizsardzības mācības skolotājs” apakšprogrammas saskaņā ar Izglītības un zinātnes ministrijas informatīvajā ziņojumā “Priekšlikumi konceptuāli jaunas kompetencēs balstītas izglītības prasībām atbilstošas skolotāju izglītības nodrošināšanai Latvijā”⁴ noteikto.

Studiju programmas mērķis ir nodrošināt tautsaimniecības, kultūras, valsts aizsardzības un drošības, kā arī sociālajām vajadzībām atbilstošas, sporta, veselības izglītības un valsts aizsardzības nozares zinātņu teorētiskajos pamatos balstītas, skolotāja profesijas standartam atbilstošas un praksē piemērojamas profesionālās studijas.

Studiju programmas galvenie uzdevumi ir:

1. Izglītot studējošos, nodrošinot piektā līmeņa skolotāja profesionālās kvalifikācijas ieguvu, kā arī sekmēt viņu konkurētspēju mainīgajos sociālekonomiskajos apstākļos un starptautiskajā darba tirgū;
2. Nodrošināt studiju rezultātu (zināšanu, prasmju un kompetences) sasniegšanu sporta un veselības izglītības jomā un/vai valsts aizsardzības izglītības jomā atbilstoši Latvijas izglītības klasifikācijā noteiktajām Eiropas kvalifikācijas ietvarstruktūras 6. līmeņa zināšanām, prasmēm un kompetencei.

Studiju programmas plānotie studiju rezultāti:

1. Zināšanas un izpratne:

⁴ IZM informatīvais ziņojums “Priekšlikumi konceptuāli jaunas kompetencēs balstītas izglītības prasībām atbilstošas skolotāju izglītības nodrošināšanai Latvijā” (pieejams https://www.izm.gov.lv/images/izglitiba_visp/IZMinfozinoj_14112017_skolotaju_izglitiba.pdf)

I E G U L D Ī J U M S T A V Ā N Ā K O T N Ē

- Spēj parādīt sporta un veselības izglītības un/vai valsts aizsardzības izglītības zinātnes nozarei un skolotāja profesijai raksturīgās pamata un specializētas zināšanas un šo zināšanu kritisku izpratni, turklāt daļa zināšanu atbilst attiecīgās zinātnes nozares vai profesijas augstāko sasniegumu līmenim.
- Spēj parādīt sporta un veselības izglītības un/vai valsts aizsardzības izglītības zinātnes nozares un skolotāja profesionālās jomas svarīgāko jēdzienu un likumsakarību izpratni.

2. Prasmes:

- Spēj, izmantojot apgūtos teorētiskos pamatus un prasmes, veikt profesionālu, inovatīvu un pētniecisku darbību, formulēt un analītiski aprakstīt informāciju, problēmas un risinājumus sporta un veselības izglītības un/vai valsts aizsardzības izglītības zinātnes nozarē un skolotāja profesijā, tos izskaidrot un argumentēti diskutēt par tiem gan ar speciālistiem, gan ar nespeciālistiem.
- Spēj patstāvīgi strukturēt savu mācīšanos, virzīt savu un padoto tālāku mācīšanos un profesionālo pilnveidi, parādīt zinātnisku pieeju problēmu risināšanā, uzņemties atbildību un iniciatīvu, veicot darbu individuāli, komandā vai vadot citu cilvēku darbu, pieņemt lēmumus un rast radošus risinājumus mainīgos vai neskaidros apstākļos.

3. Kompetences:

- Spēj patstāvīgi iegūt, atlasīt un analizēt informāciju un to izmantot, pieņemt lēmumus un risināt problēmas sporta un veselības izglītības un/vai valsts aizsardzības izglītības zinātnes nozarē un skolotāja profesijā, parādīt, ka izprot profesionālo ētiku, spēj izvērtēt savas profesionālās darbības ietekmi uz vidi un sabiedrību un piedalīties skolotāja profesionālās jomas attīstībā.

Programmā plānotie studiju rezultāti ir savstarpēji saistīti un sasniedzami, jo tie ir vērsti skolotāja profesionālās kompetences attīstību kā kompleksu sasniedzamo rezultātu - spēju kompleksi lietot zināšanas, prasmes un paust attieksmes, risinot problēmas mainīgās reālās dzīves situācijās. Programmā plānotie studiju rezultāti ir cieši savstarpēji saistīti ar studiju Programmas galvenajiem uzdevumiem. Programmā plānotie studiju rezultāti ir vērsti uz galveno uzdevumu sasniegšanu, ja tiek sasniegti studiju programmas galvenie uzdevumi, tad tiks sasniegts arī studiju programmas mērķis. Tātad studiju Programmas mērķis, uzdevumi ir sasniedzami un savstarpēji saistīti.

Studiju programmas “Veselība, fiziskā aktivitāte un drošība” apjoms, ilgums, īstenošanas veids un forma kompetenču jomu apakšprogrammā “Sporta un veselības skolotājs” – 160 kredītpunkti (KP), 4 gadi pilna laika klātienē, 4 gadi un 6 mēneši nepilna laika klātienē, un apakšprogrammā “Sporta, veselības un valsts aizsardzības mācības skolotājs” – 191 kredītpunkts (KP), 4 gadi 8 mēneši pilna laika klātienē, 5 gadi nepilna laika klātienē. Studiju programmā nepieciešamības gadījumā daļa no studijām var tikt nodrošināta arī attālināti.

Studiju programma atbilst 2013. gada 24. maijā akreditētajam studiju virzienam “Izglītība, pedagoģija un sports”, kurā LSPA īsteno šādas studiju programmas: 1. līmeņa profesionālā augstākās izglītības programmu “Izglītības un sporta darba speciālists” (41813), akadēmiskā bakalaura studiju programmu “Pedagoģija” (43142), profesionālā bakalaura studiju programmu “Sporta zinātne”

I E G U L D Ī J U M S T A V Ā N Ā K O T N Ē

(42813), profesionālā maģistra studiju programma “Sporta zinātne” (47813) un doktora studiju programmu “Sporta zinātne” (51813). Studiju virziena “Izglītība, pedagoģija un sports” īstenošana notiek pamatojoties uz LSPA stratēģiskajiem plānošanas dokumentiem. Piemēram, “LSPA studiju programmu attīstības un konsolidācijas plānā 2018.-2024.” paredzēts, ka LSPA slēgs šajā studiju virzienā akadēmiskā bakalaura studiju programmu «Pedagoģija» (43142), bet, uz esošās studiju programmas bāzes sadarbībā ar partneriem, LSPA kā vadošais partneris izstrādās profesionālā bakalaura studiju programmu «Veselība, fiziskā aktivitāte un drošība» (42141). LSPA studiju virzienā “Izglītība, pedagoģija un sports” īstenotajās studiju programmās ir stabils studējošo pieprasījums, jo visās studiju programmās studējošo skaits pārsniedz 30 studējošos studiju programmā. Uzsākot Programmas izstrādi studējošo skaits studiju virzienā 2019. gada 1. oktobrī bija 937 studējošie, kas veido 69,5% no LSPA kopējā studējošo skaita:

- 1. līmeņa profesionālā augstākās izglītības programma "Izglītības un sporta darba speciālists" (41813) – 144 studējošie,
- profesionālā bakalaura studiju programma “Sporta zinātne” (42813) – 699 studējošie,
- profesionālā maģistra studiju programma “Sporta zinātne” (47813) – 62 studējošie,
- doktora studiju programma “Sporta zinātne” (51813) – 32 studējošie.

Salīdzinot ar 2018. gadu, studējošo skaits šajā studiju virzienā samazinājās par 9,6% (972 studējošie), kas skaidrojams ar 90. gadu demogrāfiskās bedres laikā dzimušās paaudzes kļūšanu par studējošiem. Savukārt 2018. gada studējošo skaits studiju virzienā bija lielāks par 9,7%, salīdzinot ar 2017.gadu (950 studējošie).

Studiju programma atbilst “LSPA attīstības stratēģijā 2015.-2020. gadam”⁵ noteiktajai studiju programmu attīstībai un paredzētajai studējošo skaita palielināšanai studiju virzienu ietvaros vismaz par 2% katrā studiju gadā. LSPA darbības galvenais mērķis ir nodrošināt studējošajiem iespēju iegūt augstāko akadēmisko un augstāko profesionālo izglītību un sagatavotību, attīstīt sporta zinātni un pētniecību veselības aprūpē sportā, izkopt kultūru, lai saglabātu Latvijas Republikai (LR) nepieciešamo intelektuālo un fizisko potenciālu, veicinot un nodrošinot tautas harmonisku attīstību.

LSPA attīstības stratēģiskie virzieni:

1. Studiju procesa un studiju vides attīstība.
2. Zinātniskā darbība un inovācijas.
3. Starptautiskā un nacionālā sadarbība.
4. Studējošo sporta vides attīstība.
5. Augstskolas struktūras un infrastruktūras optimizācija.

LSPA studiju procesa mērķis ir nodrošināt studējošajiem starptautiski atzītas kvalitatīvas studijas, attīstīt inovatīvu pētniecību sporta zinātnē, veselības aprūpē sportā, to integrējot mūsdienīgā studiju procesā, kas sekmētu kompetentu, konkurētspējīgu sporta un veselības aprūpes speciālistu sagatavošanu sporta jomā Latvijas un starptautiskajam darba tirgum.

⁵ “LSPA attīstības stratēģija 2015.-2020. gadam” (pieejams https://www.lspa.lv/files/documents/2015/LSPA_Strategija_2015_2020.pdf)

I E G U L D Ī J U M S T A V Ā N Ā K O T N Ē

Var secināt, ka studiju virziens “Izglītība, pedagogija un sports” atbilst LSPA stratēģiskajai specializācijai. Studiju virzienā ir stabils studējošo pieprasījums visās studiju programmās. Studiju virzienā iekļaujamā studiju programma atbilst darba tirgus pieprasījumam, jo 51 % Latvijas skolotāju ir vecumā no 50 gadiem un vairāk (OECD vidējais rādītājs – 34 %). Tas nozīmē, ka Latvijai nākamajā desmitgadē būs jāatjauno apmēram katrs otrais skolotājs no pieejamā skolotāju darbaspēka⁶.

LSPA un Liepājas Universitātes (turpmāk LiepU) profesionālās augstākās izglītības bakalaura studiju programma LSPA studiju programmas “Veselība, fiziskā aktivitāte un drošība” (42141) kopīgi īstenojamā apakšprogramma “Sporta un veselības skolotājs” izstrāde un īstenošana atbilst Latvijas Republikas likumdošanas aktiem – Izglītības likumam, Augstskolu likumam, LiepU Satversmei un LiepU attīstības stratēģijai 2016.-2020. gadam. LiepU Attīstības stratēģiju 2016 –2020. gadam ⁷(*pagarināta līdz 2023.gadam, 25.01.2021. LiepU Senāta lēmums, protokols Nr.7*), tajā iekļauto Zinātniskās institūcijas „Liepājas Universitāte” zinātniskās darbības stratēģiju 2015.–2020. gadam⁸.

Studiju virziena “Izglītība, pedagogija un sports” attīstības tendences atklātas arī Pedagoģijas un sociālā darba fakultātes (turpmāk - PSDF) pašnovērtējuma ziņojumos un pilnveides plānos (ievietoti LiepU KVS sistēmā). Studiju programmas attīstībā un realizācijā respektēti LiepU mērķi – daudzveidīgas pētniecības, studiju un inovatīvo darbību izmantošana, kas nodrošina starptautiski atzītu augstāko izglītību, attīstītu zinātņi un pētījumus izglītības zinātnē un pakalpojumos (skat. 1. tabulu).

LSPA un LiepU profesionālās augstākās izglītības bakalaura studiju programmas “Veselība, fiziskā aktivitāte un drošība” (42141) kopīgi īstenojamā apakšprogramma “Sporta un veselības skolotājs” ir izveidota saskaņā ar:

- Ministru kabineta noteikumiem Nr. 27 “Darbības programmas "Izaugsme un nodarbinātība" 8.2.1. specifiskā atbalsta mērķa "Samazināt studiju programmu fragmentāciju un stiprināt resursu koplietošanu" pirmās un otrās projektu iesniegumu atlases kārtas īstenošanas noteikumiem”;
- Izglītības un zinātnes ministrijas informatīvo ziņojumu “Priekšlikumi konceptuāli jaunas kompetencēs balstītas izglītības prasībām atbilstošas skolotāju izglītības nodrošināšanai Latvijā”;
- “Liepājas Universitātes Pedagogu izglītības attīstības plānu 2018.-2023. gadam”;
- LiepU studiju virziena "Izglītība, pedagogija un sports" koncepciju;
- Eiropas Komisijas nostādnēm un Latvijas izglītības reformu projekta “Skola 2030” izvirzītajām prasībām skolotājam, kam ir jāklūst par līderi ilgtspējīgas izglītības nodrošināšanā gan Latvijas, gan Eiropas mērogā;

⁶ OECD (2019), TALIS 2018 Results (Volume I): Teachers and School Leaders as Lifelong Learners, TALIS, OECD Publishing, Paris (pieejams <https://doi.org/10.1787/1d0bc92a-en> , http://www.oecd.org/education/talis/TALIS2018_CN_LVA_lv.pdf)

⁷ “LiepU attīstības stratēģija 2016.-2020. gadam” (pieejams https://www.liepu.lv/uploads/dokumenti/LiepU_attistibas%20strategija%202016-2020_pagarinata%20līdz%202023.gadam_25.01.2021.pdf)

⁸ “Zinātniskās institūcijas „Liepājas Universitāte” zinātniskās darbības stratēģiju 2015.–2020. gadam” (pieejams https://www.liepu.lv/uploads/files/LiepU%20Zinatniskas%20darbibas%20strategija_2015_2020.pdf)

IEGULDĪJUMS TAVĀ NĀKOTNĒ

- Profesijas standartu (saskaņots Profesionālās izglītības un nodarbinātības trīspusējās sadarbības apakšpadomes 2020. gada 20. jūnija sēdē, protokols Nr. 5).⁹

1. tabula

Studiju programmas kopīgi īstenojamās apakšprogrammas atbilstība LiepU stratēģiskajiem mērķiem un uzdevumiem

LiepU stratēģijas aspekti	Studiju programmas kopīgi īstenojamās apakšprogrammas atbilstība
Vīrsmērķis Nodrošināt pētniecībā balstītas, reģionam nepieciešamas, Latvijas un starptautiskā mērogā konkurētspējīgas un kvalitatīvas augstākās profesionālās, akadēmiskās izglītības un mūžizglītības ieguves iespējas, veicinot zināšanās un profesionālajās kompetencēs balstītu tautsaimniecības attīstību un radošas, kultūrorientētas sabiedrības nostiprināšanos.	Piedāvā starpdisciplināru pieeju studiju programmas īstenošanā, tai skaitā, akcentējot STEM iekļaušanu.
Filozofijas aspekti: <ul style="list-style-type: none"> • Atvērtība un tolerance. • Zinātnisko pētījumu, teorētisko studiju un prakses integrācija, veicinot pētniecībā balstītas starptautiski atzītas studijas. • Augstākās izglītības iestādes darbības internacionalizācija. • Studējošo līdzdalība studiju programmu pilnveidē. • Mūsdienīgu informācijas tehnoloģiju ieviešana un izmantošana. 	Studiju programmas saturs ietver atvērtību jaunajam, inovatīvajam, izprotot globālos un lokālos, sociālpolitiskos, ekonomiskos un izglītības procesus, paredzot profesionālo kompetenču pilnveidi radošai pašpriedzei un darbībai dažādās sociālās vidēs, izmantojot komunikāciju tehnoloģijas un resursus. Studiju programmas apguve sniedz padziļinātas zināšanas un kritisku izpratni par izglītības nacionālajām iezīmēm, sabiedrības sociokultūras aspektiem un attīstības tendencēm vienotajā Eiropa izglītības telpā.
Misija Būt par Liepājas un Kurzemes izglītības, zinātnes, inovāciju un kultūras attīstības veicinātāju, kas nodrošina konkurētspējīgas, reģiona attīstībai nepieciešamas, valstiski un starptautiski nozīmīgas studijas, īsteno ar studijām saistītu, valstiski un starptautiski atzītu pētniecību un sekmē sabiedrības ilgtspējīgu attīstību.	Studiju process, studiju programmas saturs un sagaidāmie rezultāti ir orientēti uz profesionalitāti, kompetenču apguvi un ilgtspēju, kā arī prasmi piedalīties pētnieciskajās aktivitātēs. Studiju programmas saturs orientē studentus uz izpratni par savu ieguldījumu dzīves kvalitātes uzturēšanā un konkurētspējas nodrošināšanā savas un nākamo paaudžu ilgtspējīgā attīstībā.
Vērtības Cilvēks. Sadarbība. Izaugsme. Latvija.	

Studiju programmas izvirzītais mērķis atbilst LiepU studiju virziena „Izglītība, pedagoģija un sports” stratēģiskajam mērķim – sagatavot augsti kvalificētus skolotājus, kā arī pilnībā saskan ar LiepU misiju: būt par Liepājas un Kurzemes

⁹Skolotāja profesijas standarts (pieejams

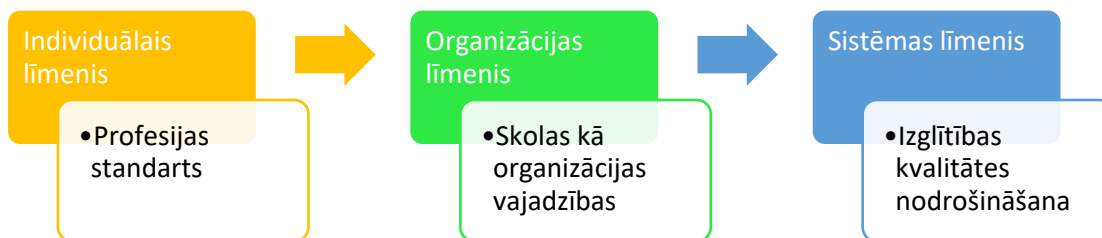
<https://registri.visc.gov.lv/profizglitiba/dokumenti/standarti/2017/PS-138.pdf>)

IEGULDĪJUMS TAVĀ NĀKOTNĒ

izglītības, zinātnes, inovāciju un kultūras attīstības veicinātāju, kas nodrošina konkurētspējīgas, reģiona attīstībai nepieciešamas, valstiski un starptautiski nozīmīgas studijas, īsteno ar studijām saistītu, valstiski un starptautiski atzītu pētniecību, un sekmē sabiedrības ilgtspējīgu attīstību.

1.2 Studiju programmas izstrādes procesa raksturojums

Studiju programmas izveides procesā izmantoti tādi dati, lai ar dažādu informācijas resursu palīdzību noteiktu skolotāju kā cilvēkresursu attīstības vajadzības un lai nodrošinātu aktuālo darba tirgus vajadzību atspoguļošanu studiju programmas saturā atbilstoši Latvijas situācijai (skat. 1. att.).



1. att. Skolotāja profesijas attīstības vajadzību noteikšana studiju programmas izveidē

Skolotāja profesijas standartā ietvertās prasības ir iestrādātas studiju Programmā, un tas ir aktuāls, jo apstiprināts 2020. gada 12. jūnijā¹⁰ un saskaņā ar Ministru kabineta noteikumiem, profesijas standarti ir jāaktualizē ik pēc pieciem gadiem¹¹. Skolas kā organizācijas vajadzību noteikšana ietver pedagogu cilvēkresursu attīstības plānošanu. Tā ir skolotāju pieprasījuma un piedāvājuma pārraudzība un analīze, lai varētu saplānot pašreizējās un nākotnes vajadzības pēc kvalificētiem sporta un veselības skolotājiem, valsts aizsardzības mācības skolotājiem un studentiem pedagoģijā šajās jomās. Šādas plānošanas mērķis ir prognozēt skolotāju trūkumu vai – gluži pretēji – pārprodukciju. Vairākums Eiropā pētīto valstu skolotāja profesija netiek speciāli plānota, tomēr vairākās valstīs vērtīgus datus izglītības pārvaldes iestādēm sniedz darba tirgus pārraudzība.¹² Latvijā, kur formāla plānošana netiek veikta, augstākā līmeņa izglītības pārvaldes iestāde kopā ar pašvaldībām ir

¹⁰ Skolotāja profesijas standarts (pieejams

<https://registri.visc.gov.lv/profizglitiba/dokumenti/standarti/2017/PS-138.pdf>)

¹¹ Ministru kabineta 2016. gada 27. septembra noteikumi Nr. 633 "Profesijas standarta, profesionālās kvalifikācijas prasību (ja profesijai neapstiprina profesijas standartu) un nozares kvalifikāciju struktūras izstrādes kārtība" (pieejams <https://likumi.lv/ta/id/285032-profesijas-standarta-profesionalas-kvalifikācijas-prasību-ja-profesijai-neapstiprina-profesijas-standartu-un-nozares-kvalifikāciju-struktūras-izstrādes-kartība>)

¹² European Commission/EACEA/Eurydice, 2018. Skolotāja profesija Eiropā: pieejamība, tālākvirzība un atbalsts. Eurydice ziņojums. Luksemburga: Eiropas Savienības Publikāciju birojs. (pieejams https://viaa.gov.lv/library/files/original/Skolotaju_prof_Eiropa.pdf)

I E G U L D Ī J U M S T A V Ā N Ā K O T N Ē

veikusi aptauju par nākamo piecu gadu laikā prognozētajām vakancēm skolotāja profesijā.¹³ Tomēr Latvijā kopš 2008. gada ievērojami samazinājies uzņemto studentu īpatsvars tematiskajā grupā „Izglītība”, tas turpināja sarukt arī pēdējos divos gados. Darbaspēka piedāvājuma samazinājuma iemesls ir nepietiekams darbaspēka atražošanās līmenis, t.i. jauno darba tirgū ienākošo speciālistu skaits ir mazāks nekā tie, kuri iziet no darba tirgus pensionēšanās dēļ u.c. faktoriem. Visvairāk darbaspēka novecošanās turpmākajos gados izpaudīsies izglītībā. 2019. gadā no kopējā darbaspēka piedāvājuma ar atbilstošu izglītību vairāk nekā puse bija vecumā virs 45 gadiem – izglītības tematiskajā grupā (62%), tādējādi nākamo 10-20 gadu laikā vairums no tiem pametīs darba tirgu¹⁴. Neskatoties uz darbaspēka novecošanās tendencēm, valsts aizsardzības mācības nodrošināšanai visās vidējās izglītības iestādēs no 2024./2025. mācību gada būs nepieciešami ap 250 valsts aizsardzības mācības skolotāju.¹⁵ Skolas kā organizācijas vajadzības norāda uz skolotāju pieprasījuma pieaugumu nākotnē, tādējādi aktualizējot Programmas kvalitatīvas izstrādes un īstenošanas nozīmīgumu.

Izglītības sistēmas kvalitāti nosaka tajā strādājošo skolotāju kompetence. Tādēļ LSPA kā vadošais partneris, lai sekmētu Latvijas izglītības sistēmas veikspēju, veidoja Programmu tā, lai skolotāju kā cilvēkresursu attīstības sistēma, koncentrētos uz labāko reflektantu piesaisti, kvalitatīvu studiju procesu saskaņā ar aktuālajām darba tirgus vajadzībām¹⁶, aktuālo vispārējās izglītības saturu, augstākās profesionālās izglītības saturu un turpmāko profesionālo atbalstu.

Programma tika izstrādāta specifiskā atbalsta mērķa 8.2.1 “Samazināt studiju programmu fragmentāciju un stiprināt resursu koplietošanu 1. kārtas ietvaros” LSPA projekta Nr. 8.2.1.0/18/I/006 “Latvijas Sporta pedagoģijas akadēmijas pedagogu izglītības studiju programmu fragmentācijas samazināšana un resursu koplietošanas stiprināšana” ietvaros. LSPA kā vadošais projekta partneris ir izstrādājis studiju programmu, iesaistot sešus sadarbības partnerus - Latvijas Universitāti, Daugavpils Universitāti, Liepājas Universitāti, Rīgas Stradiņu universitāti un Latvijas Republikas Aizsardzības ministriju. Studiju programmas satura izstrādē tika iesaistīti LSPA un partneru izvirzītie augstākās izglītības eksperti (t.sk. mācībspēki), kuriem ir doktora zinātniskais grāds, augstākās izglītības studiju satura izstrādes, praktiskā vai pētnieciskā pieredze pēdējo četru gadu laikā, kā arī bija iesaistīti ESF projekta 8.3.1.1/16/I/002 „Kompetenču pieeja mācību saturā” eksperti un starptautiskie nozares eksperti (t.sk. tehnoloģiju eksperts). Studiju programmas ārējā ekspertīzē bija iesaistīti ESF projekta 8.3.1.1/16/I/002 „Kompetenču pieeja mācību saturā” eksperti,

¹³ European Commission/EACEA/Eurydice, 2018. Skolotāja profesija Eiropā: pieejamība, tālākvirzība un atbalsts. Eurydice ziņojums. Luksemburga: Eiropas Savienības Publikāciju birojs. (pieejams https://viaa.gov.lv/library/files/original/Skolotaju_prof_Eiropa.pdf)

¹⁴ Ekonomikas ministrijas informatīvais ziņojums “Par darba tirgus prognozēm”: (pieejams https://www.em.gov.lv/lv/videja-un-ilgtermina-darba-tirgus-prognozes/emzino_03062020-ar-pielikumiem1.pdf)

¹⁵ Aizsardzības ministrijas informatīvo ziņojums "Par valsts aizsardzības mācības ieviešanu un Jaunsardzes attīstību 2019.-2027.gadā" (pieejams <http://tap.mk.gov.lv/mk/tap/?pid=40467754>)

¹⁶ Skolotāja profesijas standarts (pieejams <https://registri.visc.gov.lv/profizglitiba/dokumenti/standarti/2017/PS-138.pdf>)

I E G U L D Ī J U M S T A V Ā N Ā K O T N Ē

darba devējus pārstāvēja arī Latvijas sporta skolotāju asociācijas pārstāvis un sporta skolotāju metodiskās apvienības pārstāvis. Studiju programmas satura apspriešanā iesaistījās arī studējošie. Izglītības un zinātnes ministrijas izveidotā Pedagogu izglītības jaunveides konsultatīvā padome ir izvērtējusi LSPA jaunveidoto studiju Programmu un sniegusi atzinumu par Programmas atbilstību informatīvajā ziņojumā “Priekšlikumi konceptuāli jaunas kompetencēs balstītas izglītības prasībām atbilstošas skolotāju izglītības nodrošināšanai Latvijā” iekļautajām prasībām (19. pielikums).

LiepU spēj sniegt kvalitatīvu izglītību sporta jomā, par to liecina vairāk nekā divdesmit gadu ilga sporta izglītības attīstībā ieguldītais darbs, sagatavojot sporta un deju skolotājus sadarbībā ar Liepājas, Liepājas novada un Kurzemes reģiona vispārizglītojošām skolām. Kopīgi īstenojamās studiju apakšprogrammas pamats ir iepriekšējā pieredze studiju programmas “Skolotājs/Sporta un deju skolotājs” īstenošanā kopš 2006. gada un kuru paredzēts slēgt 2022. gadā saistībā ar ESF projekta SAM 8.2.1. “Studiju programmu fragmentācijas samazināšana LiepU” (Nr.8.2.1.0/18/I/002) plānotajiem rezultātiem. Kopumā ir sagatavoti vairāk nekā simts sporta un deju skolotāju speciālisti. Pēdējo gadu tendences norāda, ka 85% absolventi strādā savā specialitātē vai radniecīgā jomā – sporta treneri. Pēdējo gadu laikā studentu skaits dotajā apakšprogrammā ir samazinājies līdz 15 studentiem, saistībā ar programmas paredzamo slēgšanu.

LSPA, atbilstoši IZM informatīvajam ziņojumam “Priekšlikumi konceptuāli jaunas kompetencēs balstītas izglītības prasībām atbilstošas skolotāju izglītības nodrošināšanai Latvijā” (publicēts: 23.11.2017.), ir vadošā augstskola studiju programmu izstrādē sporta skolotāju sagatavošanai, un tās izstrādē ir piedalījušās četru universitāšu sadarbības partneri no LU, RSU, DU un LiepU. LiepU eksperti – Dr.paed. H. Vecenāne, Dr.paed. I.Miķelsone un Mg.sc.sal. D. Berloviene, iesaistījās sporta skolotāju profesionālās bakalaura studiju programmas izstrādē atbilstoši “Skola 2030” “Veselības un fiziskās aktivitātes” jomas programmai un kompetenču pieejas koncepcijai, uzsāka darbu apvienotā darba grupā 2018. gada februārī. Kopīgā apvienotā darba grupa izstrādāja sporta skolotāju sagatavošanai nepieciešamos studiju kursu moduļus LSPA projekta Nr. 8.2.1.0/18/I/006 “Latvijas Sporta pedagoģijas akadēmijas pedagogu izglītības studiju programmu fragmentācijas samazināšana un resursu koplietošanas stiprināšana” ietvaros.

LiepU pārrunas ar LSPA par studiju programmas kopīgi īstenojamās apakšprogrammas veidošanu uzsāktas 2019. gada 20. novembrī. Uz pārrunām LSPA pārstāvji ieradās vizītē LiepU, kurās piedalījās arī Liepājas pašvaldības Izglītības, kultūras un sporta jomas atbildīgās personas. Vizītes laikā tika uzsvērtā sporta un veselības skolotāju jauno speciālistu sagatavošanas nepieciešamība Liepājā, Liepājas novadā un visā Kurzemes reģionā. 2021. gada 24. septembrī ir noslēgts līgums starp Latvijas Sporta pedagoģijas akadēmiju (līguma Nr. LSPA 47/2021) un Liepājas Universitāti (līguma Nr. 1.-2021/253) par studiju programmas kopīgi īstenojamās apakšprogrammas izstrādāšanu un īstenošanu (2.1. pielikums). 2021. gada 7. oktobrī LSPA Senāta sēdē (protokols NR. 3) apstiprināti profesionālās bakalaura studiju programmas “Veselība, fiziskā aktivitāte un drošība” padomes locekļi: Dr.paed., asoc.prof. Inta Bula-Biteniece, Dr.paed., asoc.prof. Uģis Ciematnieks, Dr.paed., prof. Andra Fernāte. 2021. gada 13. oktobrī LiepU PSDF domē tika apstiprināta Padome trīs cilvēku sastāvā (Dr.paed. Helēna Vecenāne, Mg.sc.sal Normunds Vārpa un Mg.admin. LiepU attīstības direktors Uldis Zupa) LSPA un LiepU profesionālās

IEGULDĪJUMS TAVĀ NĀKOTNĒ

augstākās izglītības bakalaura studiju programmas “Veselība, fiziskā aktivitāte un drošība” (42141) kopīgi īstenojamas apakšprogrammas “Sporta un veselības skolotājs” izveidei. Ievēlētās padomes sanāksmes tika organizētas attālināti platformā katru trešdienu, apspriežot nepieciešamās veicamās darbības programmas licencēšanas dokumentu paketes izveidei. Profesionālās bakalaura studiju programmas izstrāde un īstenošana ir saskaņota IZM Pedagogu izglītības jaunveides konsultatīvā padomē 2022. gada 7. janvārī, elektroniskais saskaņošanas protokols Nr. 14.

1.3 Studiju programmas “Veselība, fiziskā aktivitāte un drošība” (42141) atbilstība nozares tendencēm Eiropas Savienības valstīs un pasaulē

Izstrādātajā programmā tika ievēroti “Standarti un vadlīnijas kvalitātes nodrošināšanai Eiropas augstākās izglītības telpā”¹⁷ sporta un veselības, valsts aizsardzības izglītībā pedagogu sagatavošanā.

Eiropā tiek realizētas vairāk kā 150 dažāda līmeņa programmas sporta zinātnes jomā, no tām vairāk kā 60 bakalaura programmas sporta zinātnē. Salīdzinot bakalaura programmu studiju jomas, var secināt, ka programmās īsteno studijas sporta zinātnē kā pamatstudijas. Dominē programmas, kas skar sporta zinātni un ar iegūstamo kvalifikāciju saistīto studiju virzienu, piemēram, sporta izglītību skolā. Programmu struktūras pamatā ir moduļu princips, kas ļauj elastīgi kombinēt studijas izvēlētajās kvalifikācijās^{18,19}.

Programmu veidojot ņemta vērā pašreizējā daudzveidīgā prakse sporta izglītībā visā Eiropā, ņemot vērā to, ka ES valstis izvēlas dažādus veidus, kā definēt mācīšanās rezultātus sporta izglītībā skolā. Līdz ar to ir dažādi sporta skolotāju sagatavošanas līmeņi, katram līmenim ir definētas atbilstošas kompetences, kas nepieciešamas sporta pedagogam, lai konkrētajā valstī likumdošanā noteiktajā situācijā nodrošinātu kvalitatīvu sporta izglītības programmu īstenošanu. Izvērtējot studiju programmas, tika konstatēts, ka dominē trīs dažādu sporta skolotāju kategoriju līmeņi: 1) sporta skolotājs (viena priekšmeta speciālists), programmas apjoms līdz 240 ECTS; 2) sporta skolotājs (2-3 priekšmeti), programmas apjoms 240 ECTS, kurā vismaz 35-50% (84–120 ECTS) satura, izņemot profesionālo praksi, ir saistīti ar sporta izglītību; 3) vispārizglītojošais skolotājs, programmas apjoms 240 ECTS, kurā vismaz 10% (24 ECTS) sporta izglītības saturs²⁰.

Arī pasaulē ir raksturīgas līdzīgas tendences sporta pedagogu izglītībā – daudzveidīga prakse, ņemot vērā nacionālās likumdošanas prasības, bet ir arī kopīgas tendences sporta izglītības kvalitātes nodrošināšanā. Sporta izglītības skolā galvenais uzdevums ir nodrošināt jaunajai paaudzei iegūt tādu kustību kompetenci,

¹⁷ Standarti un vadlīnijas kvalitātes nodrošināšanai Eiropas Augstākās izglītības telpā (ESG). (2015). Brisele, Beļģija (pieejams http://www.aic.lv/portal/content/files/AIC%20ESG2015%20int-1_2.pdf)

¹⁸ Sports Didactics in Europe: History, Current Trends and Future Developments (2022). Eds. Brigitta Höger, Konrad Kleiner. Waxmann, Munster-New York.

¹⁹ European Physical Education Teacher Education Practices: Initial, Induction, and Professional Development (2019). Eds. Ann MacPhail, Zuleyha Avsar, Deborah Tannehill, Meyer & Meyer Sports

²⁰ European Physical Education Teacher Education Practices: Initial, Induction, and Professional Development (2019). Eds. Ann MacPhail, Zuleyha Avsar, Deborah Tannehill, Meyer & Meyer Sports

I E G U L D Ī J U M S T A V Ā N Ā K O T N Ē

psihomotorās prasmes, kognitīvo izpratni un sociālās un emocionālās prasmes, kas ļauj viņiem būt informētiem un atbildīgiem lēmumu pieņēmējiem par viņu iesaistīšanos fiziskajās aktivitātēs dzīves laikā. Līdz ar to pamata kompetences topošajiem sporta pedagogiem studiju programmās galvenokārt ir saistītas ar spēju pielietot praksē zināšanas par to, kā veselīgs cilvēka ķermenis darbojas fiziskās slodzes laikā un kā sports un fiziskās aktivitātes veicina veselību - fiziski, garīgi un sociāli, ņemot vērā jaunākās atziņas arī fizioloģijā, psiholoģijā, pedagogijā, inženierzinātnēs, ķīmijā un anatomijā^{21,22}.

Regulāra fiziskā aktivitāte ir pamatnosacījums skolēnu veselības veicināšanā.²³ 2014. gadā Dānijas valdība ieviesa plašu skolu reformu visās valsts skolās Dānijā. Reformas īpatnība bija tā, ka mācību programmā obligāti jāievieš 45 minūšu ikdienas fiziskās aktivitātes²⁴. Reformas rezultāti, liecināja, ka skolotāju interese par fiziskajām aktivitātēm, kompetenču pilnveidošana un kopīga lēmumu pieņemšana bija galvenie faktori veiksmīgai reformas rezultātu sasniegšanai. Dānijas skolu reforma ir viens no dažiem zināmajiem piemēriem visā pasaulē, kad tiek palielinātas prasības skolas ikdienas fiziskajām aktivitātēm mācību programmā²⁵. Dānija ir viena no vadošajām inovāciju ieviesējām sporta izglītībā, sporta skolotāju izglītošanā, kompetenču pilnveidē, tāpēc LSPA izvēlējās salīdzināt Programmu ar šajā valstī īstenoto studiju programmu sporta skolotāju sagatavošanā. Dānijā pedagoga profesijā bakalaura programma ilgst 3 gadus (180 ECTS). Dažādās Dānijas augstskolās (Olborgas universitāte, Orhūsas universitātē, Kopenhāģenas Universitāte, Dienviddānijas universitāte) dažādās ar sportu saistītās bakalaura grāda studijās tiek piedāvāta viena priekšmeta (sporta skolotājs) profesijas apguve (skat. 1. pielikums). Dienviddānijas universitātē tiek īstenota studiju programma "Sports un veselība, sports un fiziskās aktivitātes (Idræt og sundhed, idræt og fysisk aktivitet)". Iestāšanās prasības: vidusskolas eksāmens un papildu iestāšanās prasības (dāņu valoda A; angļu valoda B; matemātika B; fizika B vai ģeogrāfija A vai bioloģija A un fizika C). Kā otra augstskola tika pētīta un analizēta Lietuvas Izglītības universitāte (Lietuvos Edukologijos Universitetas), kura sagatavo sporta skolotāju ar papildu kvalifikācijām (sporta treneris un veselīga dzīves veida treneris). Lietuvas Izglītības universitāte tika izvēlēta analīzei, jo īsteno kompetencēs balstītas izglītības prasībām atbilstošas skolotāju izglītības nodrošināšanu. Studiju programmas ilgums 4 gadi (240 ECTS). Uzņemšanas

²¹ Sports Didactics in Europe: History, Current Trends and Future Developments (2022). Eds. Brigitta Höger, Konrad Kleiner. Waxmann, Munster-New York.

²² European Physical Education Teacher Education Practices: Initial, Induction, and Professional Development (2019). Eds. Ann MacPhail, Zuleyha Avsar, Deborah Tannehill, Meyer & Meyer Sports

²³ Janssen, I., & Leblanc, A. G. (2010). Systematic review of the health benefits of physical activity and fitness in school-aged children and youth. *The international journal of behavioral nutrition and physical activity*, 7, 40. <https://doi.org/10.1186/1479-5868-7-40>

²⁴ Ministry of Education. Bekendtgørelse af lov om folkeskolen. LBK nr. 1510, §15. 2019 Aug. (pieejams <https://www.retsinformation.dk/eli/lt/2019/823>)

²⁵ Nathan, N., Elton, B., Babic, M., McCarthy, N., Sutherland, R., Presseau, J., Seward, K., Hodder, R., Booth, D., Yoong, S. L., & Wolfenden, L. (2018). Barriers and facilitators to the implementation of physical activity policies in schools: A systematic review. *Preventive medicine*, 107, 45–53.

I E G U L D Ī J U M S T A V Ā N Ā K O T N Ē

prasības: centralizētie eksāmeni un psiholoģiskais tests (skolotāja profesijas atbilstībai).

Analizējot ārvalstu studiju programmas tiek secināts, ka LSPA izstrādātajā studiju programmā atbilstoši nozares tendencēm Eiropas Savienības valstīs ir ietverti sporta veidu daudzveidīgu kustību apguves aspekti un nodrošināta padziļinātu zināšanu un prasmju apguve, pielietojot zināšanas par cilvēka fizioloģiju, sporta fizioloģiju, biomehāniku un anatomiju, pedagoģiju, socioloģiju un psiholoģiju, veselība un sporta pedagoģiju, sporta psiholoģiju, sporta socioloģiju, kā arī par sporta vēsturi. Sporta izglītības apguves pamati nozīmē fizisko, garīgo, izglītības un sociālo izpratni par veselību, sportu, ķermeni un kustībām. Tātad sporta izglītības pamati izstrādātajā programmā ir teorētiski daudz plašāki. Studiju programmas sākumā praktiskā sporta kustību prasmju apguve ir dominējoša, bet vēlāk dominē teorētisko studiju pārsvars un prakse. Praktiski-teorētiskajos priekšmetos vispirms studējošie paši apgūst prasmes un pēc tam jau apgūst prasmes mācīt un spēj mācīt citiem, piemēram, sporta spēlēs, vingrošanā, peldēšanā, dejās un aktivitātes brīvā dabā. Galvenās studējošo kompetences, kas attīstās studiju gaitā ir spēja saskatīt un veidot saikni starp praktiski pedagoģiskajiem priekšmetiem un teoriju. Studijās galvenā pieeja ir problēmu risināšana. Kā arī programmas ietvaros tiks īstenotas darba vidē balstītas mācības kā mūsdienīga izglītības apguves forma, kura paredz, ka studējošie daļu no izglītības programmas satura apgūst reālā darba vidē. Studējošie bakalaura programmas apguves beigās aizstāv bakalaura darbu.

Secinājums: izstrādātās studiju programmas saturs atbilst Eiropas otrajam sporta skolotāju izglītošanas veidam - sporta skolotājs (2-3 priekšmeti), programmas apjoms 240 ECTS, kurā vismaz 35-50% (84–120 ECTS) satura, izņemot profesionālo praksi, ir saistīts ar sporta izglītību (111 ECTS). Tātad izstrādātais Programmas saturs atbilst nozares tendencēm Eiropas Savienības valstīs un arī pasaulē.

1.4 Studiju programmas attīstības perspektīvas

Izstrādātajai studiju programmai ir attīstības iespējas kvalitātes nodrošināšanas pilnveidē, balstoties uz “Standartiem un vadlīnijām kvalitātes nodrošināšanai Eiropas augstākās izglītības telpā”²⁶. Studiju programmas attīstības perspektīvas vērstas arī uz programmas stratēģijas nepārtrauktu pilnveidošanu ciešā sasaistē ar darba devējiem, ņemot vērā darba tirgus prasību izmaiņas un būtiskākās nozares globālās attīstības tendences, kā arī nepieciešamību turpināt izglītības procesa modernizāciju, zinātniskās darbības potenciāla kapacitātes attīstību un mūžizglītības principa ieviešanas optimizāciju. Nozīmīga ir arī nepārtraukta studiju programmas materiālās un tehniskās bāzes modernizēšana un resursu izmantošanas efektivitātes paaugstināšana, studiju un zinātniskās darbības kvalitātes uzlabošana, kā arī internacionalizācijas un starptautiskās konkurētspējas paaugstināšana.

Studiju programmas attīstības perspektīvas vērstas uz studentcentrētas mācīšanās, mācīšanas un novērtēšanas pilnveidi, studentu imatrikulācijas, studiju gaitas un kvalifikāciju atzīšanas procedūru optimizāciju. Būtisks studiju programmas

²⁶ Standarti un vadlīnijas kvalitātes nodrošināšanai Eiropas Augstākās izglītības telpā (ESG). (2015). Brisele, Beļģija (pieejams http://www.aic.lv/portal/content/files/AIC%20ESG2015%20int-1_2.pdf)

I E G U L D Ī J U M S T A V Ā N Ā K O T N Ē

attīstības aspekts ir akadēmiskā personāla kvalitātes un akadēmisko personālu atbalstošas vides nodrošināšana, radot atbalstu inovācijām studiju procesā un inovatīvu risinājumu izstrāde sadarbībā ar industriju. Papildu finansējuma piesaiste atbilstoša un viegli pieejama daudzveidīga (t.sk. digitālo) mācīšanās resursu klāsta un studentu atbalsta nodrošināšanai. Informācijas vadības efektivitātes paaugstināšana un sabiedrības informēšanas pilnveide par studiju programmu.

Pamatojoties uz “Latvijas nacionālo attīstības plānu 2021.–2027. gadam” (Apstiprināts ar 2020. gada 2. jūlija Latvijas Republikas Saeimas lēmumu Nr. 418/Lm13)²⁷, viena no prioritātēm ir “Kultūra un sports aktīvai un pilnvērtīgai dzīvei”, kurā aktualizēta tēma par fiziskajām aktivitātēm un sabiedrības veselību: “Fiziskās aktivitātes ir viens no sabiedrības veselības priekšnoteikumiem, ar tām regulāri jānodarbojas jau no bērnības un jāturpina visa mūža garumā. Pasaules Veselības organizācija norāda, ka tādējādi mazinās risks saslimt ar sirds un asinsvadu slimībām, otrā tipa cukura diabētu un dažu veidu onkoloģiskām slimībām, tāpat arī neveidojas liekais svars. Ikdienas kustības ir svarīgas labam noskaņojumam. Diemžēl, Slimību profilakses un kontroles centra pētījumu dati norāda, ka lielākā daļa bērnu un pieaugušo Latvijā nav pietiekami fiziski aktīvi”²⁸.

LNAP rīcības virziens “Cilvēku līdzdalība kultūras un sporta aktivitātēs” uzdevumi ir sabiedrības, īpaši tās mazaktīvās daļas, iesaistīšana kultūras, sporta un fiziskajās, t. sk. aktīvā tūrisma aktivitātēs, piedāvājot un īstenojot daudzveidīgas neformālās izglītības, kultūrpoltikas, sporta (t. sk. starptautiskus tautas sporta pasākumus) un fizisko aktivitāšu iniciatīvas [367]; Sabiedrības izglītošana un informēšana par fizisko aktivitāšu iespējām, to nozīmi veselības veicināšanā un kultūras, sporta un fizisko aktivitāšu lomu personības attīstībā, veidojot sabiedrisko pasūtījumu dažādām auditorijām, attīstot bibliotēku pakalpojumus [368] (78.-83.lpp.)

“Latvijas Sabiedrības veselības pamatnostādnes 2021. - 27. gadam”²⁹ viens no prioritārajiem rīcības virzieniem ir “Veselīgs un aktīvs dzīvesveids”. Arī “Latvijas sporta politikas pamatnostādnes 2020-2027.gadam”³⁰ viens no galvenajiem mērķiem ir veicināt veselīgu dzīvesveidu, stiprināt tautas sporta attīstību, sākot ar sporta nodarbībām skolā, nodrošināt interešu (ārpus stundu) izglītības programmu, kurā ietverts noteikts sporta izglītības saturs, pieejamību visās vispārējās izglītības iestādēs, lai pēc pamatzglītības un vispārējās vidējās izglītības programmās ietverto mācību stundu beigām 1.-12.klašu audzēkņiem varētu nodrošināt vismaz vienu papildu sporta nodarbību nedēļā.

Visi iepriekš minētie dokumenti ietver sevī mērķi veidot veselīgu, aktīvu, līdzdarbīgu un atbildīgu Latvijas valsts pilsoni, un kā zināms, lai sasniegtu šādu mērķi ir jāsaņem kompetenti, atbilstoši laikmeta prasībām izglītoti veselības un sporta skolotāji, tas nosaka turpmākās studiju programmas attīstības perspektīvas. Ir

²⁷ Saeimas 2020. gada 2. jūlija paziņojums "Par Latvijas Nacionālo attīstības plānu 2021.–2027. gadam (NAP2027)". Latvijas Vēstnesis, 127, 06.07.2020. (pieejams <https://likumi.lv/ta/id/315879>)

²⁸ Saeimas 2020. gada 2. jūlija paziņojums "Par Latvijas Nacionālo attīstības plānu 2021.–2027. gadam (NAP2027)". Latvijas Vēstnesis, 127, 06.07.2020. (pieejams <https://likumi.lv/ta/id/315879>)

²⁹ Ministru kabineta 2022. gada 26. maija rīkojums Nr. 359 "Sabiedrības veselības pamatnostādnes 2021.–2027. gadam". Latvijas Vēstnesis, 105, 01.06.2022. (pieejams <https://likumi.lv/ta/id/332751>)

³⁰ Ministru kabineta 2022. gada 31. maija rīkojums Nr. 397 "Par Sporta politikas pamatnostādņēm 2022.–2027. gadam". Latvijas Vēstnesis, 107, 03.06.2022. (pieejams <https://likumi.lv/ta/id/332897>)

IEGULDĪJUMS TAVĀ NĀKOTNĒ

prognozējams “Veselības un sporta” jomas skolotāju pieprasījums darba tirgū, tas ir saistīts ar “Skola 2030” jauno kompetenču pieeju un trīs sporta stundu ieviešanu skolās, vidusskolu programmā specializācijas ieviešana veselības un fiziskās aktivitātes jomā, kā arī valsts aizsardzības mācības (VAM) ieviešanu vispārīgglītojošās skolās no 2024.gada, VAM skolotāja pamata izglītība saistās ar veselības un sporta skolotāja izglītību, kura dod tiesības turpināt apgūt VAM specializācijas moduli. Skolotāju trūkums ir akūta problēma Latvijā jau vairākus gadus, piemēram, 2019./2020. mācību gada sākumā bija 277,08 vakances, bet 2020./2021.gadā – jau 474. (IZM, 2020). Joprojām valstī skolās strādā ļoti daudz sporta skolotāju pensijas un pirmspensijas vecumā, kas rada zināmu skolotāju paaudžu nomaiņas problemātiku, kā arī šī brīža COVID-19 situācija, kura vēl vairāk saasinājusi skolotāju trūkumu Latvijas skolās. Tas nozīmē, ka šajā studiju programmā ir jānodrošina atbilstošs budžeta vietu skaits, lai piesaistītu jaunos pedagogus un nodrošinātu kvalitatīvu studiju procesu. Liela nozīme turpmākajā studiju programmas attīstībā ir arī nozares iesaistei studējošo praktisko zināšanu pilnveidošanā.

II. Studiju programmas resursi un nodrošinājums

2.1 Studiju programmas īstenošanai nepieciešamās studiju bāzes novērtējums

LSPA tika izveidota studiju virziena “Izglītība, pedagoģija un sports” padome, ko vada studiju virziena vadītājs, lai nodrošinātu kvalitatīvu studiju virziena īstenošanu. Studiju virziena vadītāju apstiprina LSPA Senāts pēc Studiju domes ierosinājuma.

Studiju programmas īstenošanu nodrošina (skat. 2. att.):

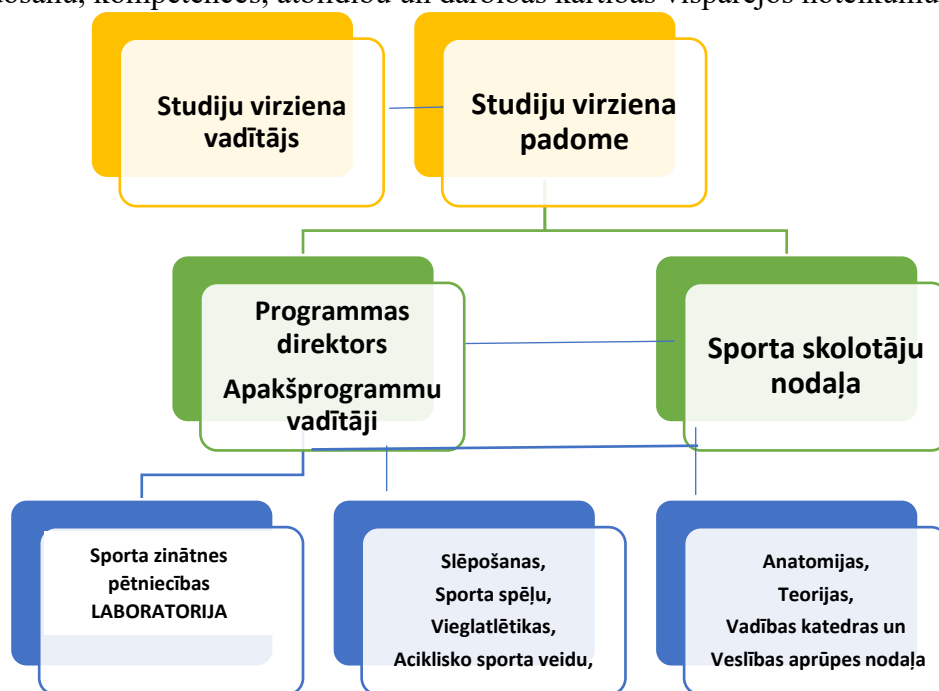
- Studiju virziena padome;
- studiju programmas direktors, apakšprogrammu vadītāji;
- profilējošā Sporta skolotāju nodaļa un katedras;
- studiju programmas akadēmiskais personāls;
- nodaļu/katedru/laboratoriju personāls un palīgpersonāls.

Studiju virziena padome tiek izveidota pēc LSPA Studiju domes priekšlikuma un to apstiprina LSPA Senāts. Studiju virziena padomes sastāvā ir vismaz 5 locekļi, tajā skaitā studiju virziena programmu direktori, vadošais akadēmiskais personāls, studējošo pašpārvalžu pārstāvji novērotāju statusā un darba devēju pārstāvji, kuri nav darba attiecībās ar LSPA. Studiju virziena padomes darbā var iesaistīt ekspertus, tajā skaitā atbilstošās zinātnes nozares Promocijas padomes locekļus, praktiskās darbības jomas speciālistus. Studiju virziena padomes darbu vada Studiju virziena vadītājs, kurš var būt arī direktors kādā no programmām atbilstošajā studiju virzienā.

Padomes galvenās kompetences ir uzraudzīt akadēmiskās aktivitātes attiecīgajā studiju virzienā un atbildēt par studiju virziena programmu satura atbilstību nacionālajām un starptautiskajām augstākās izglītības tendencēm un kvalitāti izglītības, pedagoģijas un sporta jomā, tajā skaitā studiju virziena akreditāciju. “Nolikums par studiju virziena “Izglītība, pedagoģija un sports” padomi” (apstiprināts

IEGULDĪJUMS TAVĀ NĀKOTNĒ

LSPA Senāta sēdē 2016.gada 8.decembrī protokols Nr. 4) nosaka Padomes izveidošanu, kompetences, atbildību un darbības kārtības vispārējos noteikumus.



2. att. Studiju programmas “Veselība, fiziskā aktivitāte un drošība” studiju bāzes struktūrshēma LSPA

Studiju programmas īstenošanā ir iesaistīta Sporta skolotāju nodaļa, Veselības aprūpes nodaļa, 7 katedras un Sporta zinātnes pētniecības laboratorija. Akadēmiskais personāls: 42 docētāji – 12 profesori, 15 asoc. profesori, 7 docenti, 3 lektori. Katras katedras izglītības metodiķis (7 izglītības metodiķi) organizē studiju procesu katedrā, nodrošina studiju procesa metodisko vadību, rūpējas par studiju vides un studiju procesa kvalitāti. Studiju programmas īstenošanā ir iesaistīti 5 pētnieki.

Sporta skolotāju nodaļas uzdevumi: nodrošināt augstākās profesionālās izglītības apguves un tālākizglītības iespējas apakšprogrammu “Sporta un veselības skolotājs” un “Sporta, veselības un valsts aizsardzības mācības skolotājs” pilna un nepilna laika studijās LSPA īstenojamās augstākās izglītības programmās; organizēt pētniecisko un zinātnisko darbību sporta zinātnē sporta, veselības un valsts aizsardzības mācības skolotāju darbības jomās.

Katedru galvenie uzdevumi: 1) atbilstoši katedras specializācijai nodrošināt augstākās izglītības studiju programmās iekļauto studiju kursu īstenošanu, kas atbilst akadēmiskās izglītības standartam vai profesijas standartam un profesionālās augstākās izglītības standartam, attīstīt sporta zinātni un veselības aprūpi sporta jomā, nodrošināt studiju un zinātniski pētnieciskā darba vienotību, izkopt kultūru, attīstīt studējošo gan akadēmiskās un profesionālās, gan intelektuālās un inovatīvās, gan sociālās un praktiskās, vērtību kompetences un paškompetenci, lai nodrošinātu tautas harmonisku attīstību; 2) nodrošināt iespēju studējošiem iegūt akadēmiskos un zinātniskos grādus, profesionālās kvalifikācijas sabiedriskās dzīves, tautsaimniecības, kultūras, izglītības, veselības pilnveidošanas, valsts pārvaldes un citās darbības jomās,

I E G U L D Ī J U M S T A V Ā N Ā K O T N Ē

kā arī iespējas nodarboties ar sportu.

Sporta zinātnes pētniecības laboratorijas galvenie uzdevumi: 1) veidot teorētisko un materiālo bāzi starpdisciplināru, starptautisku pētījumu veikšanai sporta izglītības, sporta zinātnes un veselības aprūpes jomā; 2) organizēt zinātniski pētniecisko darbību LSPA; 3) paplašināt studējošo iespējas zinātniski pētnieciskās darbības veikšanai; 4) integrēt studējošos eksperimentu organizēšanas un testēšanas prakses nodrošināšanā; 5) radīt priekšnosacījumus kvalitatīvu zinātnisko pētījumu izstrādei; veikt izpēti zinātniski pētniecisku pasūtījumu ietvaros ar LSPA sadarbības partneriem (piemēram, izglītības iestādēm); 7) realizēt zinātniski pētnieciskos projektus.

Studiju apakšprogrammas “Sporta un veselības skolotājs” īstenošanā LiepU vadošā loma ir LiepU Pedagoģijas un sociālā darba fakultātei (turpmāk – PSDF), sadarbībā ar Humanitāro un mākslas zinātņu fakultātes, Dabas un inženierzinātņu fakultātes, Vadības un sociālo zinātņu fakultātes mācībspēkiem, LiepU zinātniskajiem institūtiem, veidojot profesionālu un atbilstošu mācībspēku nodrošinājumu (skat. 2. tab.)

2. tabula

Studiju apakšprogrammas īstenošanā iesaistītās LiepU struktūrvienības

N. p.k.	Studiju virziena īstenošanā iesaistītās struktūrvienības	Uzdevumi studiju virziena studiju programmu īstenošanā
1.	Izglītības Zinātņu institūts (IZI)	IZI un tajā esošie Alternatīvās izglītības, Socioloģisko pētījumu centri un Speciālās izglītības laboratorija, nodrošina pētniecībā gūto atziņu integrāciju studiju programmas īstenošanā.
2.	Pedagoģijas un sociālā darba fakultāte (PSDF)	PSDF un tās ietvaros darbojošais “Radošuma un izglītības inovāciju centrs” atbalsta un nodrošina studiju procesu, sekmē izglītības jomai aktuālu pētījumu izstrādi un monitorē uz pārmaiņām izglītībā orientētu inovatīvu pētījuma rezultātu ieviešanu izglītības praksē; Veido partnerību ar Izglītības zinātņu institūtu un citām LiepU struktūrvienībām, nozares asociācijām, Liepājas Izglītības pārvaldi un citām Latvijas un ārvalstu institūcijām, veicinot kompetences “būt radošam” attīstību izglītībā; Izstrādā un/vai piedalās izglītības un starpdisciplināro jomu projektos; Nodrošina dažādu izglītības pakāpju audzēkņu un studējošo pētniecisko, radošo un līderības prasmju attīstību un personības pilnveidi; Pilnveido skolotāju profesionālās un pētnieciskās prasmes radošas pieejas īstenošanai izglītības praksē un sekmēt digitālo inovāciju ieviešanu izglītībā.
3.	Mūzikas studija	Studenti apgūst vokālās prasmes un attīsta muzikālās spējas, darbojoties ar atšķirīgu muzikālo sagatavotību, apgūst dažāda stila mūziku, muzicēt ansambļos, apgūt mūzikas teorijas pamatus, mūzikas instrumentu – taustiņinstrumentu (klavieres, sintezators), sitamo instrumentu (arī perkusijas) un ģitāras spēli (klasisko,

I E G U L D Ī J U M S T A V Ā N Ā K O T N Ē

		elektrisko), kā arī solo dziedāšanu.
4.	Fitnessa studija	Apgūst dažādas veselību veicinošas fitnessa programmas, t.sk. funkcionālā aerobika un Pilates.
5.	Humanitāro un mākslas zinātņu fakultāte (HMZF) Dabas un inženierzinātņu fakultāte (DIF) Vadības un sociālo zinātņu fakultāte (VSZF)	Nodrošina specializācijas studiju kursu docēšanu. Fakultāšu pārziņā ir centri, laboratorijas un studiju process tiek nodrošināts sadarbībā ar Kurzemes Humanitāro institūtu (KHI), Dabaszinātņu un inovatīvo tehnoloģiju institūtu (DITI), Vadībzinātņu institūtu (VZI). kuru darbības mērķis ir veicināt daudzveidīgu pētniecības, studiju un inovatīvo darbību integrēšanu studiju procesā.
6.	Studiju virziena padome	Koordinē un veicina starpdisciplināritāti un sadarbību ar darba devējiem studiju programmas izstrādē, kā arī izvērtē studiju procesa problēmas un sagatavo priekšlikumus problēmu risināšanai.
7.	Studiju padome	Nodrošina studiju programmas pārraudzību, izskata un apstiprina pašnovērtējuma ziņojumus.

Studiju programmas īstenošanā iesaistītā mācību palīgpersonāla raksturojums apkopots 3.tabulā.

3.tabula

Studiju apakšprogrammas īstenošanā iesaistītā mācību palīgpersonāla raksturojums LiepU

N.p.k	Mācību palīgpersonāls	Atbildīgais	Uzdevumi studiju programmas īstenošanā
1.	Studiju daļa	Plānotāja	Izstrādā un nepieciešamības gadījumā veic korekcijas lekciju plānojumā
2.	Studiju programmas direktori un apakšvirzienu vadītāji	Programmas direktori	Izstrādā ikgadējos studiju plānus, izstrādā ikgadējos programmu pašnovērtējuma ziņojumus, nodrošina studentus ar informāciju par studiju procesu un tam nepieciešamajiem materiāliem (studiju kursu programmas, informācija par konferencēm u.c.)
3.	PSDF	Prakses metodiķe	Slēdz līgumus ar prakses vietām studējošo prakses īstenošanai
		PSDF lietvedes, vecākā sekretāre	Veic studiju programmā studējošo lietvedību, sekmju uzskaitījumu, izziņu sagatavošanu, nodrošina studentus ar informāciju par studiju procesu.
		Fakultātes dome	Apstiprina studiju plānus, izmaiņas studiju plānos, apstiprina studiju noslēguma darbu tēmas, izskata nepieciešamās izmaiņas studiju plānos
		Fakultātes dome, programmas direktori	Nodrošina studiju kursu pārraudzību, pilnveidi un to atbilstību profesijas standartam.
4.	Izglītības zinātņu institūts	IZI sekretāre	Nodrošina IZI nepieciešamās palīgfunkcijas.

Praktisko sporta nodarbību organizēšanā LiepU paredzēts izmantot LiepU infrastruktūru, 140. telpa ir aprīkota atbilstoši studiju programmā paredzētām sporta aktivitātēm, kuras nav sporta spēles, savukārt sporta spēles un sporta veidi, kuriem nepieciešams specifiski apstākļi (baseins, ledus halle) 26 kredītpunktu apjomā, t.i. 16,25% no kopīgi realizējamās ar LiepU apakšprogrammas, tiks īstenotas īrētās sporta bāzēs. Kopš 2006.gada, realizējot studiju programmu “Skolotājs/Sporta un deju skolotājs” ir izveidojusies veiksmīga sadarbība ar Liepājas pašvaldību un Liepājas Olimpisko centru (līguma Nr.53.1./3.2./2020/LOC).

2.2 Informatīvās un metodiskās bāzes novērtējums

LSPA studiju procesa nodrošināšanai studiju programmā un tajā iekļautajās apakšprogrammās izmanto šādas informatīvās sistēmas:

- E-studiju vide “Moodle” - Latvijas Sporta pedagoģijas akadēmijas kursu vadības sistēma (KVS- <https://lspa.lv/kvs.lspa.lv/login/index.php>);
- LSPA studentu informatīvā sistēma – LSPA IS (<http://is.lspa.lv>);
- LSPA Sporta nozares bibliotēkas informatīvās sistēma “Alise” (<https://alise.lspa.lv/Alise/lv/home.aspx>).

LSPA nodrošina tās kompetencē esošās informācijas pieejamību studiju procesa nodrošināšanā LSPA oficiālajā tīmekļvietnē (<https://www.lspa.lv/>). LSPA mājaslapā ir izveidota Latvijas Sporta pedagoģijas akadēmijas kursu vadības sistēma (KVS- <https://lspa.lv/kvs.lspa.lv/login/index.php>). KVS ir portāls (e-studiju vide), kurā ikviens studējošais var iegūt informāciju par savām LSPA studijām un apskatīt vērtējumus, lasīt tieši viņam paredzētās ziņas un aktuālos notikumus, strādāt e-studijās un sazināties ar citiem studentiem. LSPA kursu vadības sistēma studējošiem nodrošina ērtu iespēju piekļūt elektroniskiem mācību materiāliem, elektroniskajiem testiem, kā arī to var lietot elektroniskai darbu iesniegšanai. Katram studiju kursam tiek veidota atsevišķu vide, kurā iespējams sadarboties gan ar saviem kursa biedriem, gan arī ar docētāju un uzzināt, kāds katrā studiju kursā būs saturs un prasības. Docētāji šajā vidē izvieto mācību metodiskos materiālus studiju procesa nodrošināšanai. Savukārt LSPA studentu informatīvā sistēma – LSPA IS (<http://is.lspa.lv>) nodrošina studējošiem tiesības aplūkot savus iegūtos vērtējumus studijuursos un iepazīties ar LSPA rīkojumiem, kas izdoti saistībā ar konkrēto studējošo.

LSPA attālinātu nodarbību organizēšanai studiju procesā izmanto *Microsoft Teams* (turpmāk – MS Teams) tiešsaistes platformu. Gan docētājiem, gan studējošiem tiek nodrošināts *MS Office 365* konts, kas ietver arī *MS Teams* tiešsaistes platformu. Attālināts studiju process tiek organizēts saskaņā ar LSPA Senātā 2021. gada 14.janvārī, protokols Nr.5 apstiprināto “Attālināto studiju kārtību”, kas nosaka LSPA attālināto studiju īstenošanas noteikumus.

Latvijas Sporta pedagoģijas akadēmijas (LSPA) Sporta nozares bibliotēka ir Akadēmijas struktūrvienība, kas kalpo LSPA studiju procesa un zinātniskās darbības nodrošināšanai, kā arī nodrošina krājuma, datubāzu un informācijas sistēmu pieejamību Latvijas sporta un izglītības speciālistiem un ikvienam bibliotēkas lietotājam. LSPA Sporta nozares bibliotēka ir akreditēta bibliotēka (Latvijas Bibliotēku padomes 2019. gada 27.novembra lēmums). Bibliotēkas darbības mērķis:

I E G U L D Ī J U M S T A V Ā N Ā K O T N Ē

nodrošināt kvalitatīvus un mūsdienīgus informācijas resursus LSPA akadēmiskajai un zinātniskajai darbībai, kā arī atbalstīt zinātniski pētniecisko darbību un nodrošināt nepieciešamo informāciju Latvijas sporta speciālistiem.

Bibliotēkas krājumā šobrīd ir 226 449 eksemplāri un to veido, galvenokārt, mācību literatūra dažādās zinātņu nozarēs – pedagoģijā, psiholoģijā, fizioloģijā, sporta medicīnā un citās ar sporta zinātnei saistītās jomās, kā arī uzzīņu un daiļliteratūra, periodiskie izdevumi latviešu, krievu, angļu un vācu valodās. LSPA bibliotēkas krājums tiek veidots atbilstoši LSPA studiju un zinātniskā darba virzieniem, studiju virziena studiju programmu prasībām. LSPA bibliotēkas resursi ir paredzēti un pieejami licencējamā studiju programmā studējošajiem un mācībspēkiem, bibliotēkas telpas pēc renovācijas ir piemērotas patstāvīgam studiju un pētniecības darbam.

Ar akadēmijas docētāju sagatavotajiem mācību metodiskajiem līdzekļiem, lekciju materiāliem, kā arī studentu bakalaura (no 2016. gada līdz 2021. gadam), maģistra un promocijas darbiem var iepazīties LSPA bibliotēkas lasītavā. Lasītava piedāvā ikvienam interesentam iespēju izmantot sporta literatūras fondu (sākot ar 1955.gadu). Kopš 2000. gada Bibliotēkas fondu katalogs darbojas bibliogrāfiskās informācijas sistēmas ALISE ietvaros.

LSPA bibliotēka nodrošina docētājus un studējošos ar šādiem zinātnisko datubāžu resursiem: [*PROQUEST EBRARY*](#) – *Ebook Central*, [*THOMSON REUTERS*](#) – *Web of Science*, [*SCOPUS*](#) – *Bibliographic database*, [*SCIENCE DIRECT*](#) – *World's largest electronic collection of science, technology and medicine*. Zinātniskās datu bāzes ir pieejamas LSPA tīklā. Bibliotēkas telpas ir piemērotas patstāvīgam studiju un pētniecības darbam, jo to tehniskais stāvoklis un aprīkojums ļauj sniegt atbilstošus bibliotēkāros pakalpojumus. Krājuma komplektēšana notiek regulāri, jo LSPA izveidotā LSPA sporta nozares bibliotēkas padome regulāri apkopo informāciju no LSPA katedrām par aktuālākajiem nepieciešamajiem krājuma papildinājumiem. Pārsvārā visi LSPA bibliotēkās darbības procesi ir automatizēti, lietotājiem ir pieejami Starpbibliotēku abonements un attālinātie pakalpojumi. Bibliotēkā ir nodrošināta literatūra, kas nepieciešama studiju programmas īstenošanai. Bibliotēkas darba laiks darba dienās no 9.30 līdz 17.00. Covid-19 pandēmijas ierobežojumu laikā tika nodrošināts reģistrētais Bibliotēkas klātienēs apmeklējums. Aktuālāko informāciju par Bibliotēkas pakalpojumiem un darba laikiem ir iespējams uzzināt Bibliotēkas sadaļā – Par bibliotēku³¹.

LSPA nodrošina metodiskās bāzes atjaunošanas un pilnveidošanas iespējas, katru studiju gadu tiek apkopota informācija par informatīvās un metodiskās bāzes pilnveides virzību un plānota tās turpmākā pilnveide atbilstoši aktuālajām tendencēm nozares attīstībā un studiju programmas attīstībā. LSPA atbalsta docētājus jaunas mācību literatūras izdošanā un mācību metodisko līdzekļu izstrādē. Informatīvās un metodiskās bāzes atjaunošanas un pilnveidošanas iespējas skar plānveidīgu papildu finansējuma piesaisti atbilstoša un viegli pieejama daudzveidīga (t.sk. digitālo) mācīšanās resursu klāsta nodrošināšanai LSPA KVS sistēmā un jaunu tehnoloģisko risinājumu ieviešanai vērtēšanā un jaunu tehnoloģisko risinājumu radīšanai informācijas vadības efektivitātes paaugstināšanai studiju programmā.

³¹ LSPA Bibliotēkas sadaļa: "Par bibliotēku" (pieejams https://lspa.lv/index.php?option=com_content&view=article&id=97&Itemid=393)

IEGULDĪJUMS TAVĀ NĀKOTNĒ

Savukārt LiepU studiju procesa nodrošināšanai kopīgi īstenojamā apakšprogrammā “Sporta un veselības skolotājs” izmanto šādas informatīvās sistēmas:

- Bibliotēkas informatīvās sistēma “Alise”;
- E-studiju vide “Moodle”;
- Latvijas augstskolu informatīvā sistēma – “LAIS”.

LiepU studentiem uzņemšanas procesā tiek izsniegtas pieejas studiju procesa uzskaites Latvijas augstskolu informatīvā sistēmai (turpmāk tekstā – LAIS). Ar šo pašu lietotājevārdu un paroli var pieslēgties arī e-studiju videi “Moodle”. LAIS un e-studiju vide “Moodle” nodrošina savstarpēju datu integrāciju. LAIS tiek veidoti studiju plāni, uz kursiem reģistrēti studenti. Tālāk šie dati tiek sinhronizēti ar e-studiju vidi “Moodle”, kurā studentiem pieejami kursu apraksti, studiju materiāli, pārbaudījumu starprezultāti. E-studiju vidē “Moodle” pasniedzējs izliek atzīmi studentiem par studiju kursu apguvi, kas tiek pārsūtīta uz LAIS.

Informatīvā sistēma pieejama globālā tīmekļa interneta adresē www.lais.lv. (skat. 3.att).



3.att. LAIS galvenās lietotāja saskarnes ekrānskaits

LAIS ieteicams izmantot atverot to globālā tīmekļa vidē ar sekojošām interneta pārlūkprogrammām – *Microsoft Edge*, *Google Chrome*, *Mozilla Firefox*. Pieejas nozaudēšanas gadījumā studentiem, izmantojot e-pastu, jāsazinās ar IT centra darbiniekiem (skat. 4.att.).

IEGULDĪJUMS TAVĀ NĀKOTNĒ

[Pieslēgties](#)
[Lietošanas noteikumi](#)
[Palīdzība](#)

Lietotārvārdu un paroli iespējams iegūt vai atjaunot IT centrā Lielā ielā 14, Liepājā, 231. vai 236. kabinetā.

LiePU IT centrs
 adrese: Lielā ielā 14, Liepāja
 tālrunis: (+371) 63407779
 e-pasts: itcentrs@liepu.lv

4.att. LAIS autentifikācijas datu atgūšanas ekrānskats

Sākotnēji atverot LAIS students var iepazīties ar programmas aktualitātēm. Programmas aktualitātes var ietvert dažādus paziņojumus par reģistrēšanos nākamajam studiju semestrim, paziņojumus par rotācijas rezultātiem un akadēmiskajiem parādiem (skat. 5.att.).

[Profils](#)
[Studijas](#)
[Darbs](#)
[Pētniecība](#)

Informācijas tehnoloģija [2,5 gadi] Profesionālās augstākās izglītības maģistra
Pilna laika: kuldzene, Bijušais students, Līgums: Budžeta finansējums

[Programmas aktualitātes](#)
[Studiju dati](#)
[Studiju plāns](#)
[Lekciju saraksts](#)
[Sekmes](#)
[Rīkojumi](#)
[Maksājumi](#)

Ziņojuma veids	Teksts	Ziņas autors	Prioritāte	Izveidots
Informatīvais ziņojums	<p>Saskaņā ar 2015./2016. akadēmiskā gada kalendāru pavasara semestrim jāreģistrējas no 2016. gada 25. līdz 31. janvārim.</p> <p>Reģistrēšanās pavasara semestrim (1.-4.kursa studējošiem) notiek elektroniski www.lais.lv, izmantojot lietotāja vārdu un paroli. Lai reģistrētos pavasara semestrim, jāizpilda akadēmiskās saistības. Studējošie, kuriem ir akadēmiskie parādi, reģistrācijas nedēļas laikā iesniedz un saskaņo ar fakultātes dekānu „Iesniegumu par akadēmisko parādu kārtošanu”, skatīt - http://www.liepu.lv/lv/674/iesniegumu-veidlapas. Jāizpilda finansiālās saistības saskaņā ar Līgumu par studijām. Kontaktpersona Liene Kriķe (Lielā ielā 14, 208.telpa), tālr.26333268. Studenti, kuriem ir piešķirts valsts galvotais kredīts un izveidots individuālais maksas grafiks tiks studijām reģistrēti līdz 31.01.2016.</p>		Prioritārs ziņojums	14.08.2014

5.att. LAIS sadaļas “Programmas aktualitātes” ekrānskats

Sadaļā “Studiju dati” studentam ir pieejama informācija par savu studentu apliecības numuru, studiju formu un ilgumu, studiju apjomu kredītpunktos, studiju statusu, tekošo studiju gadu, finansējuma veidu, studiju virzienu, līgumu, imatrikulāciju, eksmatrikulāciju un uzņemšanas pieteikuma datiem (skat. 6.att.).

IEGULDĪJUMS TAVĀ NĀKOTNĒ

[Profils](#)
[Studijas](#)
[Darbs](#)
[Pētniecība](#)

Informācijas tehnoloģija [2,5 gadi] Profesionālās augstākās izglītības maģistra
Pilna laika: klātene, Bijušais students, Līgums: Budžeta finansējums

[Programmas aktualitātes](#)
[Studiju dati](#)
[Studiju plāns](#)
[Lekciju saraksts](#)
[Sekmes](#)
[Rīkojumi](#)
[Maksājumi](#)

[Studiju dati](#)

Studiju dati

Programmas dati

Dokumenti

Studiju līgums

Darba kārtības noteikumi

Studiju dati

Apliecinības numurs 12251P

Studiju forma **Pilna laika: klātene**

Studiju ilgums 5 Semestri

Apjoms (kreditpunkti) 100 KP

Statuss **Bijušais students**

Studiju gads **2014.rudens**

Finansējums **Budžeta finansējums**

Virziens **I_t_p_v-Informācijas tehnoloģijas projektu vadītājs**

Grupas **I_t_p_v**

Līgums 12 25.07.2012

Imatrikulācijas datums 30.07.2012

Eksmatrikulācija kā profesionālo kvalifikāciju un profesionālo maģistra grādu ieguvušu(us) 23.01.2015

Uzņemšanas pieteikuma dati ITPV26 14.07.2012

6.att. LAIS sadaļas “Studiju dati” ekrānskats

Sadaļā “Studiju dati” izvēloties spiedpogu “Programmas dati”, studentam ir pieejama informācija par fakultāti, studiju programmu, programmas līmeni, LRI kodu, LAIS programmas kodu, programmas akreditācijas datiem, licencēšanas datiem un programmas direktoru. Sadaļā “Studiju dati” izvēloties spiedpogu “Studiju līgums”, studentam ir pieejams savs studiju līgums.

Sadaļā “Studiju plāns” studentam ir pieejama informācija par studiju plānu, par apgūstamo kredītpunktu sadalījumu pa studiju semestriem, pieejams apgūstamo kursu saraksts un apraksts (skat. 7.att.).

[Profils](#)
[Studijas](#)
[Darbs](#)
[Pētniecība](#)

Informācijas tehnoloģija [2,5 gadi] Profesionālās augstākās izglītības maģistra
Pilna laika: klātene, Bijušais students, Līgums: Budžeta finansējums

[Programmas aktualitātes](#)
[Studiju dati](#)
[Studiju plāns](#)
[Lekciju saraksts](#)
[Sekmes](#)
[Rīkojumi](#)
[Maksājumi](#)

Kredītpunktu limiti: Pilna laika: klātene 2015.pavasara

Dāja	Piezīmes	1-sem.	2-sem.	3-sem.	4-sem.	5-sem.	Kopā
A		20	6	2	10		38
B			8	18	6	20	52

[Pilna laika: klātene](#)

Kursi: 2015.pavasara

Semestris	Dāja	Kursa kods	Kursa nosaukums	Kredītpunkti	Pasniedzēji
2-sem.	A	Citi6041	Biznesa procesu reinženierija	2	Anita
2-sem.	A	DatZ6011	Programmatūras testēšana	2	Anita
2-sem.	A	InfT6009	Informācijas sistēmu drošība	2	Rūdolfs

[Rādīt visus kursus](#)

7.att. LAIS sadaļas “Studiju plāns” ekrānskats

IEGULDĪJUMS TAVĀ NĀKOTNĒ

Sadaļā “Lekciju saraksts” studentam ir pieejama informācija par savu nodarbību sarakstu. Nodarbību saraksts veidots matricas formā. Katrs ieraksts matricā atbilst konkrēta datuma kalendārajai dienai un tajā atrodama informācija par studija kursa nosaukumu, nodarbības laiku, vietu un docētāju, kurš vadīs minēto nodarbību (skat. 8.att.).

Profils Studijas

Biznesa un organizācijas vadība Profesionālās augstākās izglītības bakalaura
Pilna laika: klātienes, 1-sem., Līgums: Budžeta finansējums

Programmas aktualitātes Studiju dati Studiju plāns **Lekciju saraksts** Maksājumi

Lekciju saraksts Septembris, 2016 Šodien Mēness Nedēļas

Pirmdiena	Otrdiena	Trešdiena	Ceturtdiena	Piektdiena	Sestdiena	Svētdiena
29	30	31	1	2	3	4
5	6	7	8	9	10	11
12	13	14	15	16	17	18
19	20	21	22	23	24	25
26	27	28	29	30	31	

Angļu valoda I
Prakt.darbi Visām grupām
Laiks: Piektndiena, 9. septembris, 08:00 - 09:30
Vieta: Liepāja, Liepājas iela 14, 437. telpa (4. stāvs)(28)
Ikt. Olga
Izglītības zinātņu maģistra grāds

8.att. LAIS sadaļas “Lekciju saraksts” ekrānskaits

Sadaļā “Sekmes” studentam ir pieejama informācija par akadēmiskā studiju plāna izpildi. Konkrētā studiju semestrī students tiek reģistrēts uz studiju kursu un viņam šajā sadaļā parādās ieraksts. Kad students šo studiju kursu ir apguvis, sekmīgi nokārtojot eksāmenu viņš saņem vērtējumu. Attiecīgi, šajā sadaļā studentam ir iespēja redzēt savus studiju kursu vērtējumus (skat. 9.att.).

Profils Studijas Darbs Pētniecība

Informācijas tehnoloģija [2,5 gadi] Profesionālās augstākās izglītības maģistra
Pilna laika: klātienes, Bijušais students, Līgums: Budžeta finansējums

Programmas aktualitātes Studiju dati Studiju plāns Lekciju saraksts **Sekmes** Rikojumi Maksājumi

Sekmes 2013.rudens

Kursa kods	Daļa	Kursa nosaukums	Reģ.datums	Atzīme	KP	Kārtošanas datums	Pasniedzējs
Citi6041	A	Biznesa procesu reinženierija	24.09.2013	10	2 KP	02.10.2013	Anita
InfT6013	B	Kvalifikācijas prakse II	02.10.2013	10	12 KP	03.01.2014	Anita
Citi6042	B	Valsts pārbaudījums (diplomprojekts)	14.01.2014	9	6 KP	17.01.2014	Anita

A=2 B=18 (20 kredītpunkti) Vidējā svērtā atzīme = 9.700

9.att. LAIS sadaļas “Sekmes” ekrānskaits

IEGULDĪJUMS TAVĀ NĀKOTNĒ

Sadaļā “Rīkojumi” studentam ir pieejama informācija par rīkojumiem, kurus lietveži ir izpildījuši saistībā ar akadēmiskā plāna izpildi. Studentam ir iespēja redzēt rīkojuma reģistrācijas numuru, datumu, rīkojuma veidu, saturu un izpildītāja personas vārdu (skat.10.att.).



Informācijas tehnoloģija [2,5 gadi] Profesionālās augstākās izglītības maģistra
Pilna laika: klātie, Bijušais students, Līgums: Budžeta finansējums

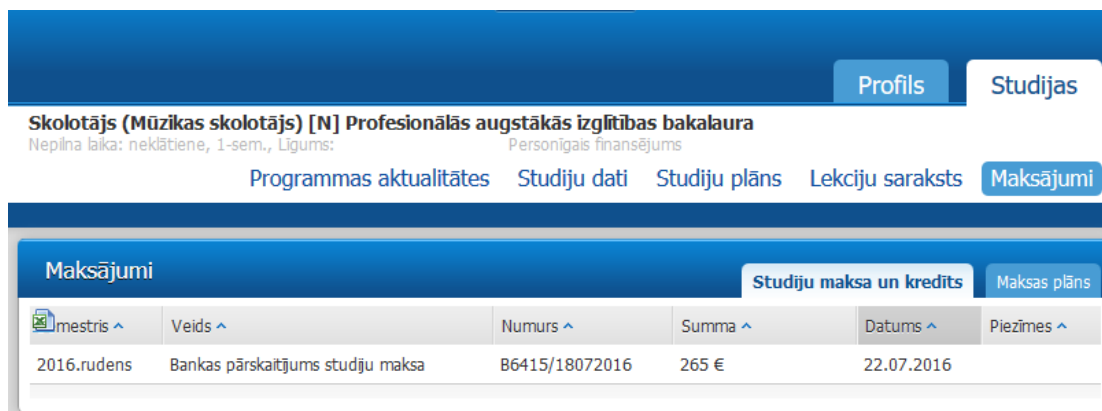
Programmas aktualitātes Studiju dati Studiju plāns Lekciju saraksts Sekmes **Rīkojumi** Maksājumi

Rīkojumi Visi sem.

Reģ. Nr.	Datums	Veids	Saturs	Izveidoja
08 - maģ	23.01.2015	Eksmatrikulācijas rīkojums (kā profesionālo kvalifikāciju un profesionālo maģistra grādu ieguvušu(us))	Eksmatrikulācijas datums: 23.01.2015 Diploma reģistrācijas numurs: 15023 Diploma numurs: PD E Diploma izsniegšanas datums: 23.01.2015 Lēmuma nr.: 1 Lēmuma datums: 16.01.2015	Inese
Nr.1	12.01.2015	Dekāna nor. par gala pārbaud. (3.Nosl. darba nos. apstipr.)	Tēmas nosaukums: Vadītājs/a: Anita (asociētais profesors) Recenzents/e: Guntars (docents) Semestris: Gala pārb. [Gala pārb.]	Laimdota

10.att. LAIS sadaļas “Rīkojumi” ekrānskats

Sadaļā “Maksājumi” studentam ir pieejama informācija par maksājumiem, ko students ir veicis un/vai ko studentam ir veikusi universitāte. Katrā maksājumā ir iekļauta informācija par studiju semestri (par kuru maksājums ir izpildīts), maksājuma veidu, numuru, datumu un maksājamo summu (skat. 11.att.).



Skolotājs (Mūzikas skolotājs) [N] Profesionālās augstākās izglītības bakalaurs
Nepilna laika: neklātie, 1-sem., Līgums: Personīgais finansējums

Programmas aktualitātes Studiju dati Studiju plāns Lekciju saraksts **Maksājumi**

Maksājumi Studiju maksa un kredīts Maksas plāns

Semestris	Veids	Numurs	Summa	Datums	Piezīmes
2016.rudens	Bankas pārskaitījums studiju maksa	B6415/18072016	265 €	22.07.2016	

11 .att. LAIS sadaļas “Maksājumi” ekrānskats

Sadaļā “Profils” studentam ir pieejamas divas saskarnes – “Personas dati” un “Paroles maiņa”. Otrā sadaļa ir domāta, lai students nomainītu savu pieejas paroli, kas studentam jādara reizi trijos mēnešos. Saskarnē “Personas dati” ir izvietota kontaktinformācija un norādītais bankas konts. Kontaktinformācijas daļā ir pieejama sekojoša informācija – personas fotogrāfija (kas nav redzama publiski), dzimums, dzimšanas datums, personas kods, pilsonība, dzimtā valoda, izglītība, personu

IEGULDĪJUMS TAVĀ NĀKOTNĒ

apliecinošs dokuments, kontaktadrese, kontaktpasts, deklarētā dzīves vietas adrese u.c. (skat. 12.att.).

Profils

Studijas

Darbs

Pētniecība

Personas dati

Paroles maiņa

Kontaktinformācija

▼ Pamatinformācija

Kontaktinformācija

Kontaktinformācija, Konsultāciju laiki

Bankas konts

Bankas konts stipendijas saņemšanai

▼ Sasniegumi un izglītība

Profesionālā pilnveide

Kursi, stažēšanās un pieredzes apmaiņa

Apbalvojumi un goda nosaukumi

Atzinības, pateicības un saņemtas balvas

Diplomi un sertifikāti

Iegūtās izglītības dokumenti

▼ Dalība

Ārējie sakari

Sadarbības partneri un institūcijas

Sabiedriskās aktivitātes

Biedrības, asociācijas, nodibinājumi, u.c.

Līdzdalība koleģiālās institūcijās

Darība domēs, Senātā un padomēs

Līdzdalība redkolēģijās

Kaspars

Dzimums Vīrietis

Dzimšanas datums 08

Personas kods 080

Pilsonība Latvijas pilsonis

Dzimtā valoda Latviešu

Nepārtraukts / Kopējais stāžs

Ir arod biedrības dalībnieks

Izglītība Profesionālās augstākās izglītības maģistra

Personu apliecinošs dokuments Pase (26.03.2013 -

Foto nav redzams publiski

Mainīt

Kontaktinformācija

Kontaktdreze Liepāja Da

KontakttELEfons -

Kontaktpasts @liepu.lv

Deklarētā adrese Liepāja Da

12.att. LAIS sadaļas “Profils” ekrānskaats

LiepU attālinātu nodarbību organizēšanai studiju procesā izmanto *MS Teams* tiešsaistes platformu. Gan mācībspēkiem, gan studējošiem tiek nodrošināts *MS Office 365* konts, kas ietver arī *MS Teams* tiešsaistes platformu, ar rektores 2021. gada 1.aprīļa rīkojumu Nr.20 ir apstiprināti "Tiešsaistes komunikāciju rīku izmantošanas noteikumi studiju procesa nodrošināšanai".

Atbalsts LiepU studējošiem un mācībspēkiem studiju un pētījumu veikšanas procesā ir LiepU Bibliotēka. Bibliotēka ir LiepU struktūrvienība, kas nodrošina studiju procesu un zinātnisko darbību ar iespieddarbiem, piekļuvi elektroniskajiem un citiem dokumentiem (informācija par Bibliotēku ir pieejama LiepU tīmekļa vietnes bibliotēkas sadaļā, piemēram, šeit: <https://www.liepu.lv/lv/202/kontaktinformacija-un-darba-laiki>). Saskaņā ar LiepU Bibliotēkas nolikumu, tās darbības mērķi ir nodrošināt studiju procesu un zinātnisko darbību ar iespieddarbiem, elektroniskajiem un citiem dokumentiem, kā arī būt par kultūras centru, kurš popularizē nacionālās un reģionālās kultūras vērtības. Īstenojot darbības mērķus, Bibliotēkā tiek veidots krājums un piedāvāti pakalpojumi.

Bibliotēkas krājums un datubāzu resursi: bibliotēkas krājumā ir aptuveni 65 800 krājuma vienību (94% monogrāfisko iespieddarbu un citu dokumentu, 6% turpinājumizdevumu). 75% visa krājuma ir brīvpieejas plauktos, kas nodrošina iespēju mācībspēkiem un studentiem pašiem izvēlēties atbilstošākos izdevumus.

Studiju programmā „Veselība, fiziskās aktivitātes un drošība” apakšprogrammai „Sporta un veselības skolotājs” mācību procesa nodrošināšanai tiek piedāvāta literatūra atbilstoši docējamo kursu tematiem, piemēram, izglītības psiholoģija,

I E G U L D Ī J U M S T A V Ā N Ā K O T N Ē

pedagoģija, vadība, uzņēmējdarbība un grāmatvedība, pētniecība, sports, veselības aprūpe, anatomija un fizioloģija. No visiem bibliotēkas rīcībā esošiem informācijas resursiem minētajos tematos ir aptuveni 24% krājuma vienību.

Ja Bibliotēkas rīcībā nav nepieciešamo informācijas resursu, tiek piedāvāti Starpbibliotēku abonementa (SBA) un Starptautiskā starpbibliotēku abonementa (SSBA) pakalpojumi. Veiksmīga sadarbība ir izveidota ar dokumentu piegādes dienestu SUBITO, Latvijas Nacionālo bibliotēku, Latvijas un ārvalstu bibliotēkām. Kopējais iekšzemes starpbibliotēku abonentu (SBA) literatūras pieprasījumu skaits 2021. gadā – 24 pieprasījumi.

Digitālajā vidē Bibliotēka piedāvā bezmaksas datubāzu izmantošanu gan studentu, gan mācībspēku vajadzībām, organizējot piekļuvi abonētajām, izmēģinājuma un brīvpieejas datubāzēm LiepU datortīklā un ārpus tā. Piekļuve abonētajām datubāzēm ārpus LiepU datortīkla tiek nodrošināta LiepU e-bibliotēkas saskarnē (pieejama šeit: <https://e-biblioteka.liepu.lv/>). Lai piekļūtu datubāzēm attālināti, lietotājam ir jāizmanto VPN pakalpojums. Pieteikties VPN pakalpojumam var LiepU mācībspēki un studenti, aizpildot tiešsaistes pieprasījuma formu un sekojot norādēm par VPN klienta iestatīšanu datorā (pieejams šeit: <https://serviss.liepu.lv/vpn-klienta-iestatisana-datora/>).

Studentu un mācībspēku rīcībā ir tādas LiepU abonētās tiešsaistes datubāzes kā „EBSCO eBooks Academic Collection”, „EBSCO Academic Complete”, „Science Direct”, „Cambridge Journals Online”, „Scopus”, „Web of Science”, „Lursoft” īpašais piedāvājums studentiem „Studenta komplekts”, kā arī Letonika (paplašināta ar Lasītavas sadaļas abonēšanu) un Dienas Biznesa „Mārketinga rokasgrāmata” un „Uzņēmuma vadītāja rokasgrāmata”. Ikvienam ir iespēja izmantot arī Bibliotēkas veidotās brīvpieejas datubāzes: Akadēmiskā personāla publikāciju datubāze, Promocijas darbu datubāze un Noslēguma darbu datubāze. Studiju programmas „Veselība, fiziskās aktivitātes un drošība” apakšprogrammas “Sporta un veselības skolotājs” vajadzībām datubāzēs tiek piedāvāti informācijas resursi dažādos docējamo kursu tematos, piemēram, EBSCO e-grāmatu kolekcijā ir 5396 izdevumi atbilstoši atslēgas vārdiem – izglītības psiholoģija, pedagoģija, sporta menedžments un mārketing, pētniecība, anatomija un fizioloģija, sports. Bibliotēka nodrošina mācības, uzziņas un konsultācijas informācijas resursu lietošanas un pakalpojumu izmantošanas jautājumos. 2020. gadā Bibliotēkas abonētajās datubāzēs ir reģistrētas 25 092 informācijas resursu izmantošanas sesijas.

Bibliotēkas infrastruktūra un pakalpojumi: ja Bibliotēkas darbu neierobežo Covid-19 pandēmija, tā ir atvērta lietotājiem 55 stundas nedēļā (darba dienās no 08.00 līdz 18.00 vai 19.00, sestdienās no 11.00 līdz 16.00). Pandēmijas periodā Bibliotēkas darba laiks ir saīsināts līdz 45 stundām nedēļā (darba dienās no 08.00 līdz 17.00). Reģistrētais Bibliotēkas klātienē apmeklējums 2021. gadā bija vidēji 24 lietotāji dienā (salīdzinājumam: klātienē apmeklējums 2019. gadā (bez pandēmijas ierobežojumiem) – vidēji 150 lietotāju dienā).

Lietotāju rīcībā ir abonements (informācijas resursu izsniegšana un saņemšana), kopētava (kopēšana, drukāšana, skenēšana un darbu iesiešana), grupu diskusiju telpa (pēc lietotāju pieprasījuma), kā arī 96 patstāvīgā darba vietas studijām un pētniecībai lasītavā un Bibliotēkas vestibilā, 16 datorizētas darba vietas ar interneta pieslēgumu elektronisko resursu lasītavā (darba vietu skaits Bibliotēkā tiek samazināts, ja to paredz Covid-19 pandēmijas dēļ noteiktie epidemioloģiskās drošības ierobežojumi).

I E G U L D Ī J U M S T A V Ā N Ā K O T N Ē

Bibliotēkas darba laikā grāmatu saņemšanai vai nodošanai lietotāji var izmantot pašapkalpošanās (*Self-Check*) iekārtu vai vērsties pie dežurējošā bibliotekāra. Ārpus bibliotēkas darba laika grāmatas var nodot grāmatu kastē (*Book-drop box*), kas atrodas LiepU vestibīlā. Visā Bibliotēkā ir pieejams bezmaksas bezvadu internets. Kopš 2011. gada bibliotēkas informācijas resursu identificēšanai un aizsardzībai tiek izmantota RFID drošības sistēma.

Līdzās iepriekš minētajai informācijas resursu izsniegšanai-saņemšanai abonementā, informācijas resursu elektroniskajai pasūtīšanai-rezervēšanai-izmantošanas termiņu pagarināšanai e-katalogā un lasītavu izmantošanai, Bibliotēka piedāvā tādas pakalpojumus kā uzziņas un konsultācijas informācijas resursu lietošanas un pakalpojumu izmantošanas jautājumos uz vietas bibliotēkā, pa e-pastu vai telefonu, Bibliotēkas lietotāju mācību nodarbības klātienē vai attālināti (*MS Teams*), Bibliotēkas abonēto, izmēģinājuma pieejas un brīvpieejas datubāzu izmantošanu. Covid-19 pandēmijas periodā īpaši tiek attīstīts digitalizācijas pakalpojums (skenēšana pēc pieprasījuma).

Jau 30 gadu (kopš 1992. gada) Bibliotēkas darbība ir automatizēta. Bibliotēku informācijas sistēmā ALISE ir automatizēti tādi bibliotekārie procesi kā bibliogrāfisko datu apstrāde, komplektēšana, lasītāju reģistrācija, informācijas vienību izsniegšana/saņemšana, pasūtīšana/rezervēšana, attālinātā piekļuve *WebPack*, mobilais *WebPAC*. LiepU Bibliotēkas elektroniskais katalogs (<https://alise.liepu.lv/>) un Augstskolu un speciālo bibliotēku kopkatalogs (<https://alise.liepu.lv/Alise/lv/federatedsearch.aspx>) ir pieejami attālināti – gan datoros, gan mobilajās ierīcēs. Bibliotēkas elektroniskais katalogs nodrošina vienotu bibliogrāfiskās informācijas meklēšanu gan par krājumu, gan pašu veidotajās lokālajās datubāzēs. Attālinātā piekļuve ļauj lietotājam no jebkuras vietas pieslēgties sadaļai „Mana bibliotēka” un sekot līdzi grāmatu izsniegumam, nodošanas termiņiem, pieprasīt termiņa pagarinājumu, kā arī rezervēt nepieciešamo literatūru vai iestāties rindā pēc tās. 2021. gadā Bibliotēkas elektroniskajā katalogā reģistrēti aptuveni 116 000 informācijas meklēšanas pieprasījumu.

Aktuālāko informāciju par bibliotēkas pakalpojumiem un darba laikiem ir iespējams uzzināt Bibliotēkas sadaļā LiepU tīmekļa vietnē (<https://www.liepu.lv/lv/202/kontaktinformacija-un-darba-laiki>), bet par informācijas resursiem – LiepU bibliotēkas ikmēneša informatīvajā biļetenā „Lasonis” (<https://www.liepu.lv/lv/223/jaunieguvumi>). Ar aktualitātēm LiepU bibliotēka iepazīstina arī savos sociālo tīklu profilos (*Facebook*, *Twitter*).

LiepU ir izstrādātas procedūras Bibliotēkas krājuma papildināšanai un datubāzu abonēšanai: Bibliotēkas krājuma komplektēšana notiek atbilstoši studiju programmu vajadzībām, sadarbībā ar mācībspēkiem un studentiem. Mācībspēki saskaņā ar LiepU KVS procedūru „A-10-II Bibliotēkas krājuma komplektēšana” aizpilda „Pieprasījumu LiepU bibliotēkas komplektēšanas un apstrādes nodaļai fonda komplektēšanai”. Pieprasījumu ar ieteikumiem informācijas resursu iegādei var aizpildīt un iesniegt jebkurš mācībspēks (gan akadēmiskā amatā ievēlētais, gan pieaicinātais). Studējošie ieteikumus informācijas resursu iegādei var iesniegt, aizpildot LiepU vietnē – bibliotēkas Krājuma sadaļā (pieejama šeit: <https://www.liepu.lv/lv/1340/studenta-ieteikums-gramatas-iegadei>) vai Studējošo iesniegumu veidlapu sadaļā (pieejama šeit: <https://www.liepu.lv/lv/674/iesniegumu-veidlapas>) publicēto tīmekļa veidlapu. Pieteikumi tiek izskatīti saskaņā ar bibliotēkas komplektēšanas politiku.

IEGULDĪJUMS TAVĀ NĀKOTNĒ

Lēmums par konkrēto datubāzu abonēšanu tiek pieņemts vairākos posmos. Pirmkārt, tiek analizēti dati: 1) bezmaksas izmēģinājumu datubāzu lietošanas statistika; 2) abonēto datubāzu lietošanas statistika vairāku gadu perioda dinamikā. Uzmanība tiek pievērsta arī mācībspēku ieteikumiem. Otrkārt, jautājums par izmaiņām datubāzu piedāvājumā tiek apspriests Bibliotēkas padomē (8 cilvēku sastāvā), kurā ir pārstāvēta LiepU administrācija, fakultāšu mācībspēki, studējošie un bibliotēkas darbinieki. Treškārt, jautājums par datubāzu abonēšanu tiek apspriests ar Finanšu un personāla direktori, kā arī zinātnes un studiju prorektorēm. Apkopojot viedokļus, tiek pieņemts lēmums.

Gan LSPA, gan arī LiepU informatīvā un metodiskā bāze ir pilnībā piemērota profesionālā bakalaura studiju programmas “Veselība, fiziskā aktivitāte un drošība” (42141) un arī katras augstskolas īstenoto apakšprogrammu studiju procesa nodrošināšanā, jo abās augstskolās ir pieejama e-studiju vide, studējošiem un mācībspēkiem pieejami pietiekami bibliotēkas un datu bāžu resursi, kā arī piemērotas bibliotēkas telpas patstāvīgam studiju un pētnieciskajam darbam, pieejama literatūra studiju programmas īstenošanai, kā arī abas augstskolas izvērtē un īsteno informatīvās un metodiskās bāzes atjaunošanas un pilnveidošanas iespējas.

2.3 Informācija par finansiālo bāzi studiju programmas īstenošanai

Finanšu resursus studiju procesa nodrošināšanai LSPA un LiepU galvenokārt veido:

- valsts pamatbudžeta transferti augstākajai izglītībai;
- saņemtie naudas līdzekļi no LSPA un LiepU sniegtiem maksas pakalpojumiem, t.sk. studiju maksas ieņēmumi;
- atskaitījumi no projektiem LSPA un LiepU centralizēto izdevumu segšanai;
- ziedojumi un dāvinājumi;
- īpašiem mērķiem iezīmēti ieņēmumi;
- citi pašu naudas līdzekļu ieņēmumi;
- naudas līdzekļu atlikums pamatbudžeta bankas kontā no iepriekšējā kalendārā gada.

LSPA finanšu resursus studiju virzienam nodrošina valsts budžeta finansējums par studiju vietām (42%) un maksa par studiju vietām (58%). Studiju programmas īstenošanā galvenais finansējuma avots būs studiju maksa (par fizisko vai juridisko personu līdzekļiem) un valsts budžeta finansējums par studiju vietām, jo jaunizveidotajā profesionālā bakalaura studiju programmā papildu valsts budžeta finansējums par studiju vietām netika paredzēts. Studiju programmu īsteno arī pētniecībā iesaistītais personāls, bet finansējums pētniecībai studiju programmas finansiālās bāzes attīstību ietekmēs netieši, atbalstot studējošo iespējas pētniecībā, pakāpeniski iesaistot perspektīvākos absolventus zinātnes darbā, nodrošinot studiju un zinātnes integrāciju studiju procesā. Programmā LSPA studējošiem akadēmija plāno pakāpeniski katru studiju gadu novirzīt līdz 18 studiju vietām no studiju virzienā esošās profesionālā bakalaura studiju programmas “Sporta zinātne”. Studiju maksas apmēru (ņemot vērā aktuālās studiju programmas izmaksas) un samaksas kārtību katram studiju gadam nosaka un apstiprina LSPA Senāts. Studiju programmas izmaksu aprēķins redzams 14. pielikumā. Aprēķinātais nepieciešamā finansējuma apmērs ir 2100EUR – viena studējošā studiju izmaksas gadā. Lai īstenotu studiju programmu un LSPA finansiālā bāze būtu pietiekama, nepieciešamais studējošo

I E G U L D Ī J U M S T A V Ā N Ā K O T N Ē

skaits, kas nodrošinātu kvalitatīvu studiju procesu katrā studiju kursā ir vismaz 30 studējošie. LSPA sadarbībā ar Latvijas Republikas Aizsardzības ministriju īsteno studiju moduli Valsts aizsardzības mācības skolotājs.

Studiju finansējumu no valsts budžeta līdzekļiem piešķir katru kalendāro gadu saskaņā ar MK 2006. gada 12. decembra noteikumiem Nr. 994. “Kārtība, kādā augstskolas un koledžas tiek finansētas no valsts budžeta līdzekļiem” un vienošanās starp Izglītības un zinātnes ministriju un LSPA un LiepU par noteikta skaita speciālistu sagatavošanu.

Studiju maksa tiek segta no fizisko un/vai juridisko personu līdzekļiem. LiepU studiju maksas apmēru, atlaides un samaksas kārtību katram studiju gadam arī nosaka un apstiprina LiepU Senāts. LiepU finanšu resursi tiek novirzīti visu augstskolā īstenoto studiju virzienu un studiju programmu izmaksu segšanai. Naudas līdzekļu izdevumu plānošana notiek atbilstoši LiepU normatīvajiem dokumentiem par pamatbudžeta plānošanu, nosakot personāla likmju skaitu nākamajam katram akadēmiskajam gadam atbilstoši MK 2016.gada 5. jūlija noteikumiem Nr. 445 “Pedagogu darba samaksas noteikumi” un LiepU normatīvajiem dokumentiem (personāla likmju skaits pārskatīts un precizēts, ņemot vērā uzņemšanas rezultātus), kā arī atlīdzības plānu katram budžeta gadam. LiepU aprēķina fakultāšu finanšu resursu noteikto procenta apmēru no attiecīgās fakultātes pārraudzībā esošo studiju jomu kopējiem finanšu resursiem plānotajam kalendārajam gadam atbilstoši “Kārtībai fakultāšu finanšu resursu piešķiršanai un izmantošanai” (apstiprināta ar LiepU rektora v.i. 02.02.2016.rīkojumu Nr.10-v).

LiepU pamatbudžetā katrā kalendārā gadā tiek izveidots zinātniskās darbības attīstības fonds. Par tā sadali fakultātēm/ institūtiem lemj Zinātnes padome. Finansējums literatūras iegādei, periodikas un elektronisko datubāzu abonēšanai iekļauts LiepU kopējā pamatbudžetā. Visām studija virziena programmām ir nodrošināti studiju un pētniecības resursi LiepU Bibliotēkā.

Atkarībā no attīstības prioritātēm augstskolas nepārtraukti rūpējas par cilvēkresursu attīstību, materiāli tehniskās bāzes uzturēšanu un atjaunošanu (t.sk. reklāmas un studiju programmu popularizēšanu, telpu uzturēšanu un remontu, inventāra un pamatlīdzekļu nomaiņu, datortehnikas un IT programmatūras nepārtrauktu atjaunošanu, uzturēšanu un attīstību, u.c. izdevumiem).

Katru kalendāro gadu LiepU un LiepU Studentu padome, lai atbalstītu un sekmētu studējošo pašpārvaldes darbību, atjauno sadarbības līgumu un nosaka piešķirto finansējumu no LiepU pamatbudžeta, kas nav mazāks par vienu divsimto daļu no gada budžeta, atbilstoši Augstskolas likumam 53. pantam.

LiepU ikgadējais kopējais budžets sastāv no naudas plūsmas budžeta, ko veido augstskolas ienākošie un izejošie naudas līdzekļi, to plāno katram kalendārajam gadam, un apstiprina Senātā. Ienākošie un izejošie naudas līdzekļi budžetā sadalīti pa galvenajiem izmaksu veidiem. Pašlaik LiepU finansiālie rādītāji liecina par stabilu finanšu situāciju.

Izmaksu aprēķini studiju programmai pilna laika studijās: studiju programmas finansējums 2022./2023.studiju gada 1.kursam visam studiju periodam – 4 gadiem. Minimālais studējošo skaits: 22 studenti, no kuriem 18 studē par valsts budžeta līdzekļiem un 4 studējošie par maksu. Studiju programmas plānotais finansējums pilna laika studijās 2022. – 2026. gadam ir 181 820,71EUR, t.sk. finansējums no valsts budžeta līdzekļiem 148 220,71EUR (t.sk. finansējums no valsts budžeta

IEGULDĪJUMS TAVĀ NĀKOTNĒ

līdzekļiem kultūras, sporta un dienesta viesnīcu izmaksu segšanai budžeta studentiem), ieņēmumi no studiju maksas 33 600EUR.

Aprēķinos izmantotas 2022. gadā noteiktās studiju bāzes izmaksas (1630,11 EUR uz vienu studiju vietu) un IZM noteiktais izglītības tematiskās jomas koeficients “Skolotāju izglītība un izglītības zinātnes” jomā: 1,1, kā arī izmaksu koeficients profesionālajās bakalaura līmeņa studiju programmās: 1,00. Vienas studiju vietas izmaksas 2022. gadā ir 1 793,12EUR. LiepU un LSPA Senātā apstiprinātā studiju maksa 2022./2023. studiju gada 1. kursam ir 2100EUR katrā studiju programmas apakšprogrammā. Studiju maksa ir fiksēta visam studiju periodam. Programmas izmaksas veido konkrēto apakšprogrammu izmaksas, t.i., studiju programmas apakšprogrammas izmaksas “Sporta un veselības skolotājs” 8400EUR, bet studiju programmas apakšprogrammas izmaksas “Sporta, veselības un valsts aizsardzības mācības skolotājs” 10027,5EUR.

2.4 Materiāli tehniskās bāzes novērtējums

LSPA materiāli tehniskā bāze un tās pieejamība ir atbilstoša studiju programmas specifikai un īstenošanai. Studējošiem un mācībspēkiem studiju programmas īstenošanā, tajā skaitā abu apakšprogrammu īstenošanā (“Sporta un veselības skolotājs” un “Sporta, veselības un valsts aizsardzības mācības skolotājs” ir pieejamas atbilstošas sporta būves: Sporta būves: “A” mācību korpusā (sporta spēļu zāle; divas vingrošanas zāles; trenāžieru zāle); “B” mācību korpusā: sporta spēļu zāle; divas cīņas zāles; fizioterapijas zāle; funkcionālā fitnesa zāle; vieglatlētikas manēža un stadions. Divas labiekārtotas pētniecības struktūrvienības: Latvijas Sporta pedagoģijas akadēmijas Sporta zinātnes pētniecības laboratorija un Latvijas Sporta pedagoģijas akadēmijas Veselības aprūpes sportā izpētes centrs, kura izveidē ir ieguldīti 1,2 miljoni eiro, piesaistot Eiropas Reģionālās attīstības fonda (ERAF), valsts budžeta un LSPA finansējumu. Tās ir pieejamas studiju procesa ietvaros gan docētājiem, gan arī studējošiem zinātniski pētnieciskā darba veikšanai.

Studiju nodrošinājums LSPA atbilst mūsdienu tehnoloģiju iespējām, visas LSPA auditorijas ir aprīkotas ar datoriem, multimedijiem un ir nodrošināts brīvās pieejas internets. LSPA studiju procesā izmantojamās telpas 22 047m² platībā. Studiju procesā var izmantot specializētas auditorijas un sporta zāles, kas aprīkotas ar inventāru gan teorētiskām, gan praktiskām nodarbībām dažādās sporta spēlēs (volejbols, basketbols, florbols, futbols), vingrošanas zāles – vingrošanas un vingrošanai radnieciskos sporta veidos, zāles ar mīksto segumu – drošības un paš aizsardzības prasmju apgūšanai. Sporta manēžu – vieglatlētikas pamatprasmju apgūšanai. Studējošajiem un docētājiem ir brīvi pieejama LSPA Bibliotēka. Tās nodrošinājums ir atbilstošs studiju programmas prasībām. Bibliotēkas telpas ir dalītas. Bibliotēkas abonements atrodas atsevišķi no lasītavas. Lasītavas krājums ir izvietots brīvpieejā. Lasītavā ir 13 datorizētas darbavietas ar pieeju zinātniskajām datu bāzēm. Studiju procesa neatņemama sastāvdaļa ir zinātniski pētnieciskā darbība. Studiju procesa nodrošināšanu zinātniski pētnieciskajā darbībā veic zinātniski pētnieciskā laboratorija, kurā ir iesaistītas sporta pedagoģijas un psiholoģijas nodaļas. Ir pieejama zinātniskā vide – zinātniskā aparatūra, datori, audio/video līdzekļi, telpu materiāli tehniskais aprīkojums un zinātniskās datu bāzes. Ir arī noslēgts sadarbības līgums ar uzņēmumu *Microsoft* par *MS Office* un *MS Windows* programmatūras licenču nomu,

I E G U L D Ī J U M S T A V Ā N Ā K O T N Ē

kuras docētāji var izmantot gan mācību procesa realizācijā, gan mācību materiālu izgatavošanā. Šī sadarbības līguma ietvaros gan LSPA docētājiem, gan arī studējošajiem ir pieejams *MS Office 365* pakalpojumi bez papildu maksas.

Studiju process pilnvērtīgai nodrošināšanai ir nepieciešama sadarbība ar darba devējiem. Tās ir izglītības iestādes, kas iesaistītas prakses bāzes nodrošināšanā ārpus LSPA. Jau ilgā laikā LSPA praksi bāzes vietas ir dažāda līmeņa izglītības iestādes Rīgā un reģionos – kopumā noslēgti vairāk nekā 30 līgumi (vidusskolas, ģimnāzijas, pamatskolas, pirmsskolas izglītības iestādes, alternatīvās skolas, speciālās skolas, interešu izglītības centri). Darba devēju nodomu līgumi par studējošo prakses nodrošināšanu šajā programmā pievienoti 9., 9.1., 9.2. pielikumos. Studijas norisināsies mūsdienīgā un labiekārtotā vidē, kur studentiem un docētājiem pieejamas jaunākās tehnoloģijas, kā arī ērtas studiju telpas un sporta zāles un patstāvīgā darba vietas.

Arī LiepU īstenojamās apakšprogrammas materiāli tehniskais nodrošinājums atbilst studiju programmas mērķiem un uzdevumiem. Lai realizētu studiju programmas apakšprogrammas universitātē ir sekojošs materiāli tehniskais nodrošinājums:

1. Datori – 340, (no tiem 80 datori ne vecāki par 3 gadiem);
2. Video projektori – 23;
3. Interaktīvās tāfeles – 7;
4. Kopētāji – 6;
5. Foto, videokameras – 18 (11 fotokameras, 7 videokameras);
6. Studējošiem katrā studiju korpusā ir pieejams brīvpieejas bezvadu tīkls (kopumā ir uzstādīti 36 bezvadu tīkla pieejas punkti);
7. Ir ieviests darba staciju virtualizācijas risinājums. 3 datoru klases ir aprīkotas ar darba stacijām studējošajiem un mācībspēkiem (kopā 63 darba vietas). Studējošajiem tiek izveidots katram savs virtuālais dators, kurš nav piesaistīts darba vietai. Šis risinājums nodrošina studiju procesa mobilitāti un drošību.
8. Ir uzstādīta moderna tīkla aparatūra, kas nodrošina datortīkla virtualizāciju un izveidots *CAMPUS* datortīkla savienojums starp visiem studiju korpusiem.
9. Studējošiem pieejams vairākas zinātnisko publikāciju datubāzes – *EBSCO*, *Letonika*, *ScienceDirect*, *SCOPUS*, *Web of Science* un *Cambridge Journals Online*.
10. Ir noslēgts sadarbības līgums ar uzņēmumu *Microsoft* par *MS Office* un *MS Windows* programmatūras licenču nomu, kuras pasniedzēji var izmantot gan mācību procesa realizācijā, gan mācību materiālu izgatavošanā. Šī sadarbības līguma ietvaros gan LiepU pasniedzējiem, gan studentiem ir pieejams *MS Office 365*, 1Tb datņu arhīvs mākonī bez papildu maksas.

Lai iegādātos nepieciešamo materiāli tehnisko bāzi abās augstskolās tiek veikti iepirkumi. Iepirkumu tiek veikti, izmantojot elektronisko iepirkumu sistēmu (Interneta vietnē <https://www.eis.gov.lv>). Tikai tad, ja nepieciešamais mācību procesa tehniskais aprīkojums vai programmatūras licences nav pieejamas elektronisko iepirkumu sistēmā, LiepU un LSPA izsludina konkursu, ievietojot informāciju galvenajā LiepU mājas lapā, sadaļā “Publiskie iepirkumi – <https://www.liepu.lv/lv/175/publiskie-ievirkumi>” un LSPA mājas lapā sadaļā “Iepirkumi”

https://lspa.lv/index.php?option=com_content&view=section&id=21&layout=blog&Itemid=178". Elektronisko iepirkumu sistēmā, iegādājoties dažādu datortehniku vai mācību procesam nepieciešamo tehnisko aprīkojumu, priekšroka tiek dota katalogiem, kuri pilnībā atbilst zaļā publiskā iepirkuma kritērijiem.

Materiāli tehniskā bāze abās augstskolās ir atbilstoša apakšprogrammas "Sporta un veselības skolotājs" realizācijai, bet LSPA arī otras apakšprogrammas un visas studiju programmas kopumā realizācijai, jo tā ir piemērota studiju programmas specifikai, mūsdienu tehnoloģiju iespējām un tās īstenošanai, piemēram, LSPA nodrošina specializētas auditorijas un sporta zāles, kas aprīkotas ar inventāru gan teorētiskām, gan praktiskām sporta nodarbībām, gan arī labiekārtotas pētniecības struktūrvienības - Latvijas Sporta pedagoģijas akadēmijas Sporta zinātnes pētniecības laboratoriju un Latvijas Sporta pedagoģijas akadēmijas Veselības aprūpes sportā izpētes centru, kuros gan docētāji, gan arī studējošie var veikt programmas specifikai atbilstošu pētniecisko darbību.

III. Studiju saturs un īstenošanas mehānisms

3.1 Studiju programmas satura raksturojums

Studiju programma ir izstrādāta, balstoties uz "Standartiem un vadlīnijām kvalitātes nodrošināšanai Eiropas augstākās izglītības telpā"³² iekšējās kvalitātes nodrošināšanā. Studiju programmas saturs ir aktuāls, jo atbilst MK 2014. gada 26. augusta noteikumiem Nr. 512 "Noteikumi par otrā līmeņa profesionālās augstākās izglītības valsts standartu" (skat. 3. pielikumu), skolotāja profesijas standartam³³ (skat. 4. pielikumu), MK 2017. gada 13. jūnijā noteikumiem Nr. 322 "Noteikumi par Latvijas izglītības klasifikāciju". Kā redzams 3. pielikumā studiju programmas apjoms ir noteikts vismaz 160 KP (saskaņā ar MK 2014. gada 26. augusta noteikumiem Nr. 512 "Noteikumi par otrā līmeņa profesionālās augstākās izglītības valsts standartu"), bet izstrādātajā Programmā tās apjoms ir 160KP apakšprogrammā "Sporta un veselības skolotājs" un 191KP apakšprogrammā "Sporta, veselības un valsts aizsardzības mācības skolotājs". Studiju Programmas īstenošanas ilgums ir atbilstošs valsts izglītības standartam, jo pilna laika klātienē Programmas ilgums ir 4 gadi apakšprogrammā "Sporta un veselības skolotājs" un 4 gadi un 8 mēneši apakšprogrammā "Sporta, veselības un valsts aizsardzības mācības skolotājs" (skat. 5., 5.1. pielikumu). Studiju programmas daļas un to apjoms (obligātā, ierobežotās izvēles, izvēles), t.s. noslēguma darba apjoms, obligātais saturs ir pilnībā atbilstošs iepriekšminētajam valsts izglītības standartam, jo vispārīgizglītojošo studiju kursu apjoms ir 20KP (ietverot programmā studiju kursus 6KP apjomā uzņēmējdarbības profesionālās kompetences veidošanai: "Pedagoģiskā procesa tiesiskie aspekti" 2KP,

³² Standarti un vadlīnijas kvalitātes nodrošināšanai Eiropas Augstākās izglītības telpā (ESG). (2015). Brisele, Beļģija (pieejams http://www.aic.lv/portal/content/files/AIC%20ESG2015%20int-1_2.pdf)

³³ Skolotāja profesijas standarts (pieejams <https://registri.visc.gov.lv/profizglitiba/dokumenti/standarti/2017/PS-138.pdf>)

I E G U L D Ī J U M S T A V Ā N Ā K O T N Ē

“Izglītības iestādes vadība” 2KP, “Uzņēmējdarbība un grāmatvedība” 2KP), nozares teorētisko pamatkursu un informācijas tehnoloģiju kursu apjoms ir 38KP, nozares profesionālās specializācijas kursu apjoms ir 64KP apakšprogrammā “Sporta un veselības skolotājs” un 88KP apakšprogrammā “Sporta, veselības un valsts aizsardzības mācības skolotājs”, bet izvēles daļas kursu apjoms ir 6KP un prakse apjoms ir 20KP apakšprogrammā “Sporta un veselības skolotājs” un 25KP apakšprogrammā “Sporta, veselības un valsts aizsardzības mācības skolotājs”. Valsts pārbaudījums, kura sastāvdaļa ir bakalaura darba vai diplomdarba izstrāde un aizstāvēšana, 12KP apjomā apakšprogrammā “Sporta un veselības skolotājs” un 14KP apjomā apakšprogrammā “Sporta, veselības un valsts aizsardzības mācības skolotājs”. Kontaktstundu apjoms studijuursos ir vairāk kā 40% (skat. 6. pielikumu). Studiju programmā izstrādātais studiju kursa saturs “Civilā aizsardzība, valsts drošība un vides aizsardzība ilgtspējīgai attīstībai” 2KP atbilst Vides aizsardzības likuma un Civilās aizsardzības un katastrofas pārvaldīšanas likuma noteiktajām prasībām (skat. 6. pielikumu). Piešķiramais grāds un profesionālā kvalifikācija (profesionālais bakalaura grāds pedagogu izglītībā ar kvalifikāciju skolotājs) atbilst MK 2014. gada 26. augusta noteikumu Nr. 512 “Noteikumi par otrā līmeņa profesionālās augstākās izglītības valsts standartu” 17. punktam un MK 2017. gada 13. jūnija noteikumu Nr. 322 “Noteikumi par Latvijas izglītības klasifikāciju” 2. pielikumam. Studiju programmas apguves vērtēšanas pamatprincipi un kārtība noteikta LSPA nolikumā “Nolikums par LSPA studiju programmu apguves vērtēšanas pamatprincipiem un kārtību” (skat. 18. pielikumu), kas ir atbilstoša iepriekšminētajam valsts izglītības standartam. Prakses saturs (skat. 6. pielikumu) ir noteikts saskaņā ar skolotāja profesijas standartu.

Studiju Programmā pilnīgi visos studijuursos sasniegtie rezultāti ir sasaistīti ar studiju programmas rezultātiem (skat. 7. pielikumu) un tie arī ir atbilstoši skolotāja profesijas standartā³⁴ (skat. 4. pielikumu) noteiktajam.

Studiju Programmas saturs tika veidots saskaņojot to arī ar mācību jomas obligātā satura specifiku katrā no izglītības pakāpēm, lai topošais skolotājs atbilstoši skolotāja profesijas standartā noteiktajām prasībām spētu veikt pedagoģisko darbību visās izglītības pakāpēs un veidos, ievērojot valsts izglītības standartus vai valsts pirmsskolas izglītības vadlīnijas arī konkrētajā veselības un fiziskās aktivitātes mācību jomā pirmsskolā, sākumskolā un veselības, drošības un fiziskās aktivitātes mācību jomā. Programmas saturs ir saskaņots ar valsts pirmsskolas izglītības vadlīnijās veselības un fiziskās aktivitātes mācību jomā pirmsskolā noteikto izglītības saturu, lai topošais skolotājs spētu īstenot MK 2018. gada 21. novembra noteikumu Nr. 716 “[Noteikumi par valsts pirmsskolas izglītības vadlīnijām un pirmsskolas izglītības programmu paraugiem](#)” noteikto 8.3 punktu, kas nosaka obligāto saturu un 10.7. punktu, kas nosaka pirmsskolas izglītībā veselības un fiziskās aktivitātes jomā bērnam sasniedzamo prātību veselības un fiziskās aktivitātes mācību jomā (skat. 4.1. pielikumu). Programmas saturs ir saskaņots arī ar valsts pamatizglītības standartā fiziskās aktivitātes mācību jomā pamatizglītībā noteikto izglītības saturu, lai topošais skolotājs spētu īstenot arī MK 2018. gada 27. novembra noteikumiem Nr. 747

³⁴ Skolotāja profesijas standarts (pieejams

<https://registri.visc.gov.lv/profizglitiba/dokumenti/standarti/2017/PS-138.pdf>)

I E G U L D Ī J U M S T A V Ā N Ā K O T N Ē

“Noteikumi par valsts pamatizglītības standartu un pamatizglītības programmu paraugiem” noteikto 5.3. punktu, kas nosaka obligāto saturu un 7.7. punktu un 8. pielikumu, kas nosaka pamatskolas izglītībā veselības un fiziskās aktivitātes jomā plānotos skolēnam sasniedzamos rezultātus (skat. 4.1.pielikumu). Programmas saturs ir saskaņots arī ar valsts vispārējās vidējās izglītības standartā veselības, drošības un fiziskās aktivitātes mācību jomā noteikto izglītības saturu, lai topošais skolotājs spētu īstenot arī MK 2019. gada 3. septembra noteikumiem Nr. 416 “Noteikumi par valsts vispārējās vidējās izglītības standartu un vispārējās vidējās izglītības programmu paraugiem” 7.7. punktu un 8. pielikumā noteiktos plānotos skolēnam sasniedzamos rezultātus veselības, drošības un fiziskās aktivitātes mācību jomā un valsts aizsardzības mācības jomā (skat. 4.1. pielikumu). Valsts aizsardzības mācības satura izveide noritēja arī saskaņā ar Aizsardzības ministrijas informatīvo ziņojumu "Par valsts aizsardzības mācības ieviešanu un Jaunsardzes attīstību 2019.-2027.gadā"³⁵.

Viena no būtiskākajām izglītības struktūras un attīstības problēmām ir darba vidē balstītu studiju nodrošinājums kā aktuāla studiju forma augstākajā izglītībā. Šī problēma saistās ar zinātnes lomas maiņu un visas izglītības sistēmas uzdevumu maiņu. Šobrīd Latvijā īstenotā pedagogu izglītības sistēmas reforma nosaka, ka mūsdienīgas lietpratības izglītības veiksmīgas ieviešanas priekšnoteikums ir pedagogu sagatavošana un profesionālās pilnveides iespējas konceptuāli jaunā kvalitātē. Līdz ar to aktualizējas darba vidē balstītu studiju nozīmīgums. Izglītības mērķis vairs nav iegūt vienu kvalifikāciju, konkrētas prasmes un kompetences visai dzīvei, tādēļ jaunizveidotā programma sadalīta relatīvi neatkarīgos saturiskos moduļos, kurus var izmantot gan dažādi kombinējot vienā studiju programmā (skat. 6.1. pielikumu), gan piedāvājot kā papildu izvēli citām, iespējams stipri atšķirīgām studiju programmām, gan izmantojot tos mūžizglītībā. Viena moduļa ietvaros tiek apvienotas gan teorētiskās, akadēmiskās zināšanas, gan to profesionālā pielietošana, panākot moduļa autonomiju, nodrošinot plašu daudzveidīgu izmantošanu.

Profesionālo augstākās izglītības programmu stratēģiskais mērķis ir nodrošināt tautsaimniecības, kultūras, valsts aizsardzības un drošības, kā arī sociālajām vajadzībām atbilstošas, nozares zinātņu teorētiskajos pamatos balstītas, profesiju standartiem atbilstošas un praksē piemērojamas profesionālās studijas. Lai nodrošinātu studiju programmas satura studiju kursu un moduļu savstarpējo sasaisti (“Skolotāja profesionālā darbība”, “Psiholoģija sporta un veselības skolotājiem”, “Izglītības iestādes vadība un uzņēmējdarbība”, “Pētniecība un informācijas komunikāciju tehnoloģijas sporta un veselības izglītībā”, “Sporta skolotāja profesionālā darbība”, “Cilvēka bioloģija sporta un veselības skolotājiem”, “Veselības un drošības saturs un metodika”, “Sporta integrētais saturs un metodika”) studiju programmas saturs tika veidots modulāri (skat. 6.1. pielikumu), ņemot vērā šādus programmu izveides principus: pamatotība (programmas izveides nepieciešamības, nozīmīguma, atbilstības darba tirgus prasībām un nozares attīstībai, pieprasījumam ievērošana); sistēmiskums (aktuālo normatīvo aktu prasību ievērošana un atbilstība didaktiskajai loģikai); sistematiskums, pakāpenība un pēctecība (programmas izveides loģikas ievērošana, nodrošinot mācību priekšmetu/moduļu pēctecību un to

³⁵ Aizsardzības ministrijas informatīvo ziņojums "Par valsts aizsardzības mācības ieviešanu un Jaunsardzes attīstību 2019.-2027.gadā" (pieejams <http://tap.mk.gov.lv/mk/tap/?pid=40467754>)

I E G U L D Ī J U M S T A V Ā N Ā K O T N Ē

saikni, kā arī studējošo vienmērīgu noslodzi); mērķtiecīgums (programmā ietvertā izglītības satura nodrošināšana programmas mērķa sasniegšanai, sasniedzamo studiju rezultātu plānošana, lai sasniegtu izvirzīto programmas mērķi); elastīgums (programmas satura atbilstība “Skolotāja” kvalifikācijas struktūrai, paredzot vienu vai vairāku profesionālo kvalifikāciju kompetenču apguvi); aktualitāte (programmas atbilstība mainīgajām darba tirgus prasībām, nozares jauno tehnoloģiju apguvei); atklātība (dažādu ieinteresēto pušu pārstāvju (izglītotāju, darba devēju, darba ņēmēju) iesaiste programmas izveidē); teorijas un prakses vienotība (iespēja apgūt veselības un sporta skolotāja profesionālās darbības zinātniskos – teorētiskos pamatus, gan arī apgūt atbilstošas prasmes un profesionālās kompetences) (3., 4., 4.1., 6. pielikums). Elastīga skolotāja profesijas apguve nodrošina skolotāja konkurētspēju un mobilitāti atbilstoši mainīgajām darba tirgus prasībām un nepārtrauktu zināšanu un prasmju apguvi visa mūža garumā. Balstoties uz 7. pielikumā veikto kartējumu, var secināt, ka studiju kursus sasniedzamie rezultāti rezultējas izstrādātās studiju programmas rezultātos. Analizējot un novērtējot programmas studiju kursus un moduļus kopumā var secināt, ka studiju Programmas saturs ir aktuāls, savstarpēji sasaistīts, atbilstošs nozares un zinātnes tendencēm sporta izglītības un sporta zinātnes jomā, kā arī atbilstošs normatīvo aktu prasībām.

3.2 Studiju programmas īstenošanas mehānisma novērtējums

Studiju Programmu “Veselība, fiziskā aktivitāte un drošība” veido divas apakšprogrammas: “Sporta un veselības skolotājs” un “Sporta, veselības un valsts aizsardzības mācības skolotājs”. Studējošais var izvēlēties studijas vienā no tām. Apakšprogrammas “Sporta un veselības skolotājs” apjoms ir 160KP, tās ilgums, īstenošanas veids un forma ir 4 gadi pilna laika klātienē, 4 gadi un 6 mēneši nepilna laika klātienē (skat. 5. un 5.1. pielikumu). Apakšprogrammas “Sporta, veselības un valsts aizsardzības mācības skolotājs” apjoms ir 191KP, tās ilgums, īstenošanas veids un forma ir 4 gadi 8 mēneši pilna laika klātienē, 5 gadi nepilna laika klātienē (skat. 5. un 5.1. pielikumu). Studiju programmā nepieciešamības gadījumā daļa no studijām var tikt nodrošināta arī attālināti (skat. 5. un 5.1. pielikumu), saskaņā ar normatīvo aktu prasībām. Studiju programmas apakšprogrammu “Sporta un veselības skolotājs” veido LSPA un LiepU vienāda augstākās izglītības līmeņa studiju programmu daļas: 22KP LSPA un 22KP LiepU daļas (skat. 5. un 5.1. pielikumu). LSPA un LiepU katra īsteno 22KP, kas veido studiju programmas apakšprogrammas “Sporta un veselības skolotājs” 13.75% katrai, jo apakšprogrammas apjoms ir 160KP, bet studiju programmas apakšprogrammas “Sporta, veselības un valsts aizsardzības mācības skolotājs”, 22KP veido katrai augstskolai 11.51%, jo apakšprogrammas apjoms ir 191KP. Tātad katra augstskola kopumā studiju programmā kopīgi īsteno vairāk kā vienu desmito daļu no visas studiju programmas.

LSPA nodrošinās, ka Programma tiks īstenota tā, lai iedrošinātu studējošos aktīvi iesaistīties studiju procesa veidošanā, un ka studentu sekmju vērtēšana atbilst studentcentrētai pieejai. Studējošo aktīva iesaiste tiks īstenota gan nodrošinot studējošo aptaujas par konkrēto studiju kursu īstenošanas kvalitāti (“Nolikums par studējošo aptaujām studiju procesa kvalitātes novērtēšanai”), gan arī iesaistot studējošos LSPA lēmēj institūcijās, piemēram Studiju Domē un Senātā. Studentcentrēta studiju programmas īstenošana stimulēs studentu motivāciju,

I E G U L D Ī J U M S T A V Ā N Ā K O T N Ē

pašrefleksiju un iesaistīšanos mācīšanās procesā. Studentcentrētas studiju programmas īstenošanā tiks ņemts vērā studējošo kontingents un viņu vajadzību daudzveidība, veidojot piemērotus mācīšanās ceļus. Studiju programmas praktiskā īstenošanā atbilstoši apstākļiem tiks izmantotas daudzveidīgas pedagoģiskās metodes – gan tradicionālās, gan arī jaunas studiju metodes un formas: auditoriju nodarbības, galvenokārt, problēmlekciju un radošo semināru veidā, problēmbalstītās praktiskās nodarbības, plaši izmantojot visdažādākās interaktīvās mācīšanas metodes, tiks variētas dažādas studentu patstāvīgā darba formas (piemēram, video sižetu apskate un analīze), organizētas iknedēļas konsultācijas un dažādota sasniegto studiju rezultātu novērtēšana. Tiks ieviesti dažādi studiju programmas īstenošanas veidi – pilna laika klātienē, nepilna laika klātienē, akcentējot darba vidē balstītu studiju nodrošināšanu. Nepieciešamības gadījumā daļa no studijām var tikt nodrošināta arī attālināti (skat. 5. pielikumu). Regulāri tiks novērtēti mācīšanas veidi un pedagoģiskās metodes, un balstoties uz novērtējumu, īstenošanā turpmāk pielietos optimālākos no tiem, lai veicinātu studējošā vēlmi būt patstāvīgam, tajā pašā laikā nodrošinot docētāju vadību un atbalstu. Studiju procesā tiks veicināta abpusēja cieņa studējošā un mācītbspēka attiecībās saskaņā ar LSPA iekšējiem normatīviem aktiem. LSPA iekšējie normatīvie akti nosaka atbilstošas procedūras studējošo sūdzību risināšanai.

Atbalstot LSPA studējošos – augstu sasniegumu sportistus, viņiem izveidota individuāla studiju sistēma (“Nolikums studijām pēc individuālā studiju plāna”), studiju process tiek saskaņots ar viņu piedalīšanos starptautiskās sacensībās un treniņnometnēs ārpus Latvijas.

LSPA docētāji katru studiju gadu piedāvā jaunas dažādas kursa darbu un bakalaurs darbu tēmas, studējošais pats individuāli var arī izvēlēties tēmu no piedāvātā tēmu klāsta.

Studiju procesā, studiju kursu studiju rezultātu sasniegšanas nodrošināšanai izmantoti daudzi iepriekš sagatavoti un tipogrāfiski izdoti metodiskie materiāli, kā arī izstrādātie un deponētie mācību palīg līdzekļi (skat. 10.3., 10.4. pielikumu). Gandrīz visu studiju kursu lekcijas izstrādātas PowerPoint prezentācijas versijā. Daudzas no tām deponētas LSPA Bibliotēkā vai ievietotas KVS sistēmā. Studiju kursu apguvē nepieciešamie normatīvie dokumenti, statistikas dati, Ministriju izdevumi, kā arī visi periodiskie izdevumi, kuri jāizmanto studentiem, ir pieejami LSPA lasītavā. Ņemot vērā Latvijas augstākās izglītības uzdevumus Eiropas Savienības kopējo stratēģiju īstenošanā, studiju kursu ietvaros plašāk pielietota uz studentu orientēta inovatīvā un reflektīvā pieeja, aktivizēta studenta radošā darbība, kurā viņam tiek dota iespēja attīstīt gan akadēmiskās un profesionālās, gan intelektuālās un inovatīvās, gan sociālās un praktiskās, visdažādākās vērtību kompetences un paškompetenci. Studiju procesā gan lekcijās, gan semināru nodarbībās plaši izmantoti docētāju metodiskie un zinātniskie pētījumi (skat. 10.1., 10.2. pielikumu), pielietotas interaktīvās mācīšanas metodikas, kuras sekmē ne tikai studiju kursu terminoloģijas, pamatproblēmu apguvi, bet arī veicina izglītības un sporta aktuālāko problēmu analīzi un izpratni, sekmējot padziļinātu šo problēmu izziņu un aktīvu apspriešanu un risināšanu.

Studiju programmas īstenošanā viens no nozīmīgākajiem aspektiem ir vērtēšana. Izstrādātajā studiju programmā studiju kursos vērtēšanas kritēriji un metodes ir vērstas uz studējošo iespēju parādīt plānoto studiju rezultātu sasniegšanas pakāpi (skat. 6.pielikumu), tas veicina studējošo virzību profesionālās kompetences pilnveidē skolotāja profesijā, jo studējošie saņem atgriezenisko saiti un docētājs var

I E G U L D Ī J U M S T A V Ā N Ā K O T N Ē

sniegt ieteikumus turpmākajām studijām. Atbilstoši izvirzītajiem programmu mērķiem un uzdevumiem, kā arī studiju kursu mērķiem un uzdevumiem ir noteikts prasību kopums studiju rezultātu sasniegšanas vērtēšanai. Saskaņā ar LSPA iekšējiem normatīvajiem aktiem (“Nolikums par LSPA studiju programmu apguves vērtēšanas pamatprincipiem un kārtību”) ir noteikts, ka vērtēšanas kritēriji un metodes, kā arī kritēriji atzīmju izlikšanai, ir iepriekš publiskoti, vērtēšanu eksāmenos veic vairāk nekā viens docētājs, vērtēšana ir konsekventa, taisnīgi piemērota visiem studējošiem un tiek īstenota saskaņā ar apstiprinātām procedūrām, darbojas procedūra studējošo apelāciju izskatīšanai, vērtēšanas noteikumi ņem vērā dažādus studentus atvieglojošus apstākļus. Docētāji pārzina pārbaudes un eksaminācijas metodes un saņem atbalstu savu prasmju pilnveidošanai šajā jomā, jo LSPA docētāju tālākizglītības semināru, starpkatedru pieredzes apmaiņas plāns paredz arī docētāju prasmju pilnveidi vērtēšanā. Vērtējot studiju programmā studiju rezultātus, LSPA ievēro šādus pamatprincipus: vērtēšanas atklātības princips, vērtējuma obligātuma princips, vērtējuma pārskatīšanas iespēju princips, vērtēšanā izmantoto pārbaudes veidu dažādības princips. Vērtēšanas sistēma un pārbaudījumu prasības ir izstrādātas katram konkrētajam studiju kursam. Ar vērtēšanas kritērijiem studējošie tiek iepazīstināti uzsākot studiju kursu. Studiju rezultātu vērtēšanas kritēriji, pārbaudes formas un kārtība atspoguļoti studiju kursu aprakstos (skat. 6. pielikumu). Katrs docētājs veido sava studiju kursa vērtēšanas sistēmu atbilstoši sava studiju kursa specifikai, ņemot vērā visus izglītības kvalitātes vērtēšanas komponentus, atsevišķu studiju kursu prasību izpildi vērtējot punktus.

Īstenojot studiju programmu studējošiem, ja nepieciešams, tiks nodrošināta ar profesionālajā pieredzē iegūto kompetenču vai iepriekšējā izglītībā sasniegtu studiju rezultātu atzīšana (piemēram, “Nolikums par profesionālajā pieredzē iegūto kompetenču vai iepriekšējā izglītībā sasniegtu studiju rezultātu atzīšanu LSPA”). “Nolikums par studiju uzsākšanas kārtību LSPA vēlākos studiju posmos” paredz iespēju studijas uzsākt šajā programmā arī vēlākos studiju posmos.

Ja studiju programmas īstenošana tiks pārtraukta, tad LSPA nodrošinās studējošajiem iespējas turpināt izglītības ieguvī profesionālā bakalaura studiju programmā “Sporta zinātne” (17. pielikums).

3.3 Studējošo prakses nodrošinājuma raksturojums un analīze

Studējošo prakses mērķis ir radīt studējošiem iespēju kā topošajam sporta skolotājam veikt profesionālu darbību visās izglītības pakāpēs, integrējot apgūtos teorētiskos pamatus un prasmes, attīstot vispārīgās pedagoģiskās un sporta stundas vadīšanas specifiskās kompetences, kā arī sekmēt kultūru, attīstīt akadēmiskās zināšanas, profesionālās prasmes un inovatīvas mācību audzināšanas darba formas atbilstoši demokrātiskas skolas prasībām. Studējošo prakses mērķis nodrošina kopējo studiju programmas mērķu sasniegšanu: nodrošināt tautsaimniecības, kultūras, valsts aizsardzības un drošības, kā arī sociālajām vajadzībām atbilstošas, sporta, veselības izglītības un valsts aizsardzības nozares zinātņu teorētiskajos pamatos balstītas (skat. 7.un 7.1. pielikumu), skolotāja profesijas standartam atbilstošas (skat. 4. pielikumu) un praksē piemērojamas profesionālās studijas.

I E G U L D Ī J U M S T A V Ā N Ā K O T N Ē

Studējošiem prakses laikā tiek nodrošināts šāds metodiskais atbalsts: prakses vietā to nodrošina bāzes metodiķis un LSPA metodiķis. LSPA metodiķa pienākumi ir uzturēt patstāvīgu kontaktu starp prakses bāzi un LSPA, pirms prakses sākuma iepazīties ar bāzi, bāzes metodiķi-sporta skolotāju, un prakses īstenošanas programmu, precizēt ar bāzes vadību (direktoru, mācību daļas vadītāju) prakses pirmās dienas norisi, kopā ar bāzes metodiķi noteikt studējošiem klases, kurās jāvada sporta stundas un individuālos prakses uzdevumus, iepazīstināt ar tematisko plānu izstrādes grafikiem, sniegt studējošiem metodisko palīdzību prakses uzdevumu veikšanā, novērot, analizēt un vērtēt studenta vadītās stundas un pasākumus, organizēt to apspriešanu, regulāri pārbaudīt un vērtēt studenta prakses dokumentāciju (formatīvā vērtēšana), organizēt un vadīt praktikantu grupas sanāksmi, kopā ar prakses bāzes metodiķi novērtēt katra studenta sasniegtos rezultātus prakses noslēgumā un piedalīties prakses aizstāvēšanā LSPA. Prakses bāzes metodiķa (sporta skolotāja) pienākumi ir, sadarbojoties ar LSPA metodiķi, atbildēt par prakses programmas īstenošanu, nosakot studējošiem klases, kurās jāvada sporta stundas un individuālos prakses uzdevumus, iepazīstinot ar katras klases tematisko plānu prakses laikam, iepazīstināt studējošos ar sporta skolotāja darba saturu, sava darba pieredzi un katrā klašu grupā novadīt vismaz vienu meistarklases nodarbību, sistemātiski izglītēt studējošos patstāvīgi izpildīt prakses uzdevumus, palīdzēt studējošiem izstrādāt prakses dokumentāciju, sporta stundu plānus, apstiprinot tos pirms sporta stundas vadīšanas, novērot, analizēt un vērtēt studējošo vadītās stundas un pasākumus, izglītēt studējošos par aizsardzību un palīdzību, drošību sporta stundās, ne retāk kā reizi nedēļā pārbaudīt studējošā prakses žurnālu un ierakstīt formatīvo vērtējumu, atbildēt par drošības noteikumu ievērošanu praktikantu vadītajās stundās, piedalīties prakses aizstāvēšanā un praktika summatīvajā vērtēšanā, iesniegt atskaiti un priekšlikumus studējošo pedagoģiskās prakses pilnveidošanai.

Katrā studiju kursā tiek norīkots kursa prakses vadītājs, kur pienākums ir izvēlēties prakses bāzes, komplektēt praktikantu grupas, organizēt un vadīt metodiķu nodarbības, sistemātiski izglītēt metodiķus par izmaiņām, inovācijām prakšu vadīšanā, organizēt un vadīt studējošo prakses ievada metodisko nodarbību un prakses aizstāvēšanu LSPA, apkopot un analizēt prakses gaitu un rezultātus un sagatavot atskaites materiālus un priekšlikumus par tās tālāku pilnveidošanu.

Studiju programmā prakses mērķa nodrošināšanai ir piesaistītas visu izglītības pakāpju iestādes (pirmsskolas, sākumskolas, pamatskolas, vidusskolas), ka arī iestādes ar speciālās izglītības programmām (skat. 9.1., 9.2. pielikumus).

Prakses bāzes tiek izvēlētas atbilstoši LSPA studiju programmas prasībām. Katrā izglītības iestādē ir prakses bāzes metodiķis – praktiķis (sporta skolotājs), kurš ir kompetents LSPA studiju programmas sasniedzamo studiju rezultātu realizēšanā, regulāri piedalās LSPA metodiķu tālākizglītošanas semināros par aktualitātēm izglītības jomā visos līmeņos un iesaistās aktuālos pētniecības un izglītības projektos.

3.4 LSPA un LiepU izveidotās kvalitātes nodrošināšanas sistēmas novērtējums

Studiju programmas ietvaros tiks ievēroti standarti un vadlīnijas kvalitātes nodrošināšanai Eiropas augstākās izglītības telpā (ESG) 1. daļa, jo LSPA ir izveidojusi kvalitātes nodrošināšanas sistēmu un tās darbību nosaka LSPA 2019.gada 7. novembrī Senāta sēdē apstiprinātā “LSPA studiju kvalitātes pārvaldības sistēma”

I E G U L D Ī J U M S T A V Ā N Ā K O T N Ē

un “Nolikums par studiju kvalitātes kontroles sistēmu LSPA”. Latvijas Sporta pedagoģijas akadēmijas iekšējās kvalitātes nodrošināšanas sistēmas izveide balstīta uz 2005. gadā Boloņas procesā pieņemtajiem Eiropas standartiem un vadlīnijām augstākās izglītības kvalitātes nodrošināšanai, 2005. gada Bergenā komunikē piedāvātajiem Eiropas nacionālās kvalitātes nodrošināšanas asociācijas (ENQA) piedāvātajiem standartiem un vadlīnijām, Eiropas Parlamenta un Padomes 2006. gada 15. februāra rekomendācijām; Eiropas Standartiem un vadlīnijām kvalitātes nodrošināšanai Eiropas augstākās izglītības telpā (ESG 2015), 2016. gada “Kompetencēs balstītas augstākās izglītības iekšējās kvalitātes vadības rokasgrāmatu IIQM-HE”.

Piemēram, studiju kvalitātes nodrošināšanā ir iekļauti visi ESG 1. daļas standarti (8. pielikums), tai skaitā, ir izstrādāta kvalitātes nodrošināšanas politika, izstrādātas procedūras programmu izstrādē un apstiprināšanā (“Nolikums par studiju programmu izstrādāšanu un apstiprināšanu”), tiek nodrošināta studentcentrēta mācīšanās, mācīšana un novērtēšana (piemēram, “Nolikums par LSPA studiju programmu apguves vērtēšanas pamatprincipiem un kārtību”), noteikti un publicēti noteikumi par studējošo imatrikulāciju, studiju gaitu, atzīšanu (piemēram, “Nolikums par LSPA studiju kārtību”, “Nolikums par profesionālajā pieredzē iegūto kompetenču vai iepriekšējā izglītībā sasniegtu studiju rezultātu atzīšanu LSPA”, procedūrām mācībspēku pieņemšanai darbā un personāla attīstībai ir taisnīgas un atklātas (piemēram, “Nolikums par LSPA akadēmiskā personāla vēlēšanām”). Norit regulāra programmu apsekošana un pārbaude.

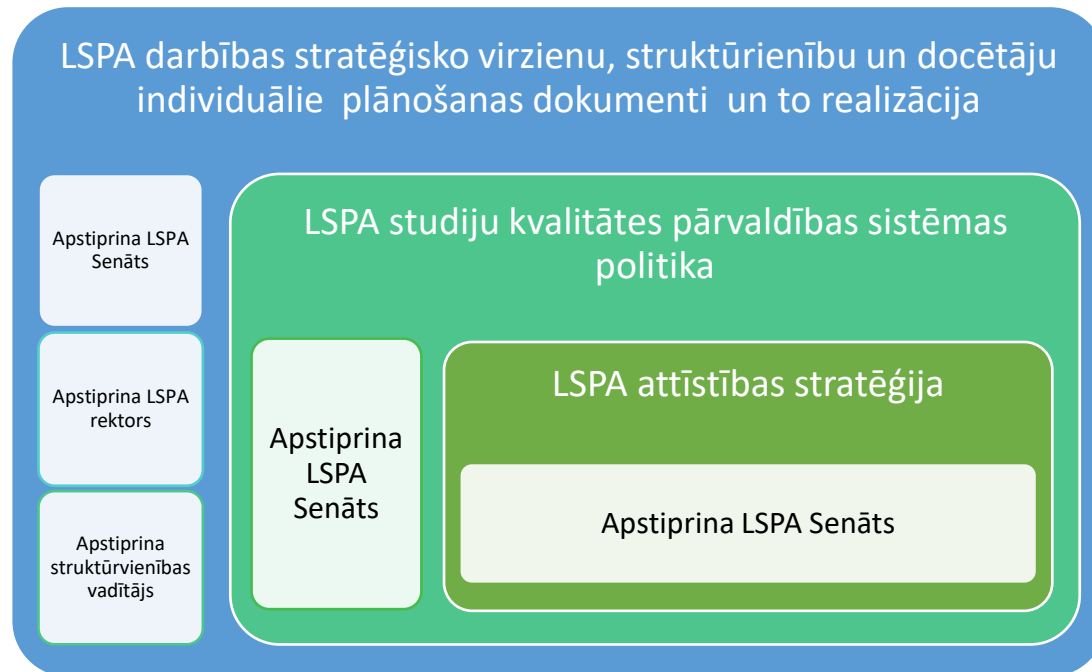
Tiks nodrošināta studiju programmas mērķim atbilstoša uzņemšanas procedūra. Uzņemšanas prasības (17. pielikums): vidējā izglītība: mācību jomas priekšmeta «Sports» vērtējums ir ne zemāks par 7 ballēm (30%), vērtējumi centralizētajos eksāmenos latviešu valodā, matemātikā, svešvalodā 15% (20%); iestājpārbaudījums (50%): fiziskā sagatavotība (25%), skolotāja profesijas izvēles pamatojums (rakstiski un mutiski) (25%).

Studentcentrēta novērtēšana ir iepriekš publiskota un tiek skaidroti vērtēšanas parametri un kritēriji. Vērtēšana ir konsekventa un taisnīga piemērota visiem studējošiem, saskaņā ar apstiprinātām procedūrām. Ir izstrādāta procedūra studējošo sūdzību izskatīšanai. Programmā studēt gribētājiem ir konsekventi norādīti uzņemšanas noteikumi, un izstrādāti noteikumi par iepriekš iegūtās izglītības atzīšanu. Studiju programmas absolventi saņem diplomu, kurš izskaidro iegūto kvalifikāciju, ieskaitot sasniegtos mācīšanās rezultātus, kā arī apgūto studiju kontekstu, līmeni, saturu un statusu. Docētāji veicina studējošo iesaistīšanos pētniecībā un zinātnisko faktu izmantošanu mācīšanās procesā.

Studējošo atbalstam tiek piedāvāta atbilstoša studiju vide (arī praktiskās nodarbības) un prakses, kas ļauj studējošajiem iegūt profesionālo pieredzi darba vidē balstītās studijās. Studiju programmā paredzēts regulārs studējošo studiju gaitas un sekmju radītāju uzskaitījums un analīze. Darba devēju un absolventu aptaujas tiek izmantotas studiju programmas tālākā pilnveidē. Sabiedrības informēšana par studiju programmu nodrošina studiju programmas pašnovērtējums, kas ir publiski pieejams.

Studiju programmas regulāras izvērtēšanas un pārskatīšanas procesā tiek regulāri aktualizēti studiju kursu saturs, balstoties uz jaunākajiem zinātniskajiem pētījumiem, Valsts izglītības politikas un normatīvo izmaiņām un darba devēju ieteikumiem. Ārējās kvalitātes nodrošināšana balstās uz programmas akreditāciju.

LSPA kvalitātes politika izstrādāta balstoties uz “LSPA attīstības stratēģiju 2015.-2020. gadam³⁶”, augstākās izglītības kvalitātes politiku nosaka LSPA Senāta sēdē 2019. gada 7. novembrī pieņemtā “Latvijas Sporta pedagoģijas akadēmijas studiju kvalitātes pārvaldības sistēmas politika³⁷”. Latvijas Sporta pedagoģijas akadēmijas studiju kvalitātes pārvaldības sistēmas politika ir LSPA kvalitātes vadības sistēmas sastāvdaļa, kas kopā ar citām politikām un procesu kopumu nodrošina LSPA darbības koordinētu plānošanu un realizāciju (skat. 13.att.).



13.att. LSPA kvalitātes politikas īstenošana

LSPA iekšējās kvalitātes nodrošināšanas politikas pamatnostādne – iekšējās kvalitātes nodrošināšana uzskatāma kā nepārtrauktas pilnveides procesa vadība. Iekšējās kvalitātes nodrošināšanas galvenais stratēģiskais virziens – izcilības un ilgtspējas nodrošināšana, nepārtraukta pilnveide un kontrole, sekmējot LSPA misijas īstenošanu, nosakot principus, pēc kuriem iespējams nodrošināt augstu LSPA darbības kvalitāti. Stratēģijas pamatkonceptija: visu līmeņu vadības un darbinieku pārliecība un aizrautība; aktīva studiju procesa organizēšana un realizācija; attīstoša personāla kvalifikācijas pilnveide; lietišķs, mērķtiecīgs, uz līdztiesību bāzēts vadījums; rezultativitāte, vērtīguma vairojums sabiedrībā. LSPA tālākās attīstības veicināšanai realizē visaptverošu kvalitātes vadību, kas ietver: izglītības kvalitāti, saimniekošanas efektivitāti un akadēmijas sabiedrības norises. Izglītības kvalitāti veido trīs jomas: studiju process, pētniecība un jaunrade un inovācijas. Jaunradi un inovācijas raksturo jaunu studiju norišu, programmu, tehnoloģiju un metožu izstrāde, kā arī esošo vērtīguma un efektivitātes paaugstināšana tās ilgtspējas nodrošināšana. LSPA iekšējās kvalitātes nodrošināšanas sistēmas politika un stratēģija galvenokārt balstās uz: 2005.

³⁶ https://lspa.lv/files/documents/2015/LSPA_Strategija_2015_2020.pdf

³⁷ https://lspa.lv/files/2019/Studiju_kvalitates_parvaldibas_sistemas_POLITIKA_2019.pdf

I E G U L D Ī J U M S T A V Ā N Ā K O T N Ē

gadā Boloņas procesā pieņemtajiem Eiropas standartiem un vadlīnijām augstākās izglītības kvalitātes nodrošināšanai; 2005. gada Bergenā komunikē piedāvātajiem Eiropas nacionālās kvalitātes nodrošināšanas asociācijas (ENQA) piedāvātajiem standartiem un vadlīnijām; Eiropas Parlamenta un Padomes 2006. gada 15. februāra rekomendācijām; Eiropas Standartiem un vadlīnijām kvalitātes nodrošināšanai Eiropas augstākās izglītības telpā (ESG, 2015); 2016. gada Kompetencēs balstītas augstākās izglītības iekšējās kvalitātes vadības rokasgrāmatu IIQM-HE.

Izglītības kvalitātes struktūru raksturo:

- Studiju programmu un piešķiramo grādu un kvalifikāciju apstiprināšana, uzraudzība, kontrole, pilnveide. LSPA procedūras studiju programmu izstrādei un to apstiprināšanai. Programmas atbilstība tām izvirzītajiem mērķiem, tajā skaitā sagaidāmajiem mācīšanās rezultātiem. Kvalifikācija attiecināta uz atbilstošo augstākās izglītības līmeni nacionālajā kvalifikāciju ietvarstruktūrā un attiecināta arī uz Eiropas Augstākās izglītības telpas kvalifikāciju ietvarstruktūras atbilstošo līmeni. Mērķiem atbilstošas uzņemšanas, kvalifikāciju atzīšanas un studiju pabeigšanas procedūras, kad studenti ir mobili gan augstākās izglītības sistēmas ietvaros, gan starp izglītības sistēmām. Nepārtraukta programmu apsekošana un periodiska izvērtēšana, lai pārliecinātos, ka nospraustie mērķi tiek sasniegti un tie atbilst studentu un sabiedrības vajadzībām. Pārskatīšana nodrošina programmu nepārtrauktu pilnveidošanu. Par īstenotajiem pasākumiem notiek visu iesaistīto pušu informēšana.
- Studējošo zināšanu kontroles un novērtēšanas pasākumi, vērtēšanas kritēriji, to piemērošana un pilnveide. Programmas tiek īstenotas tā, lai iedrošinātu studējošos aktīvi iesaistīties studiju procesa veidošanā, studentu sekmju vērtēšana atbilst šādai pieejai.
- Docētāju kompetences kvalitātes nodrošināšana: pētniecībā, jaunradē un inovācijās, citi docētāju kvalifikācijas pilnveides pasākumi. Procedūras docētāju pieņemšanai darbā un personāla attīstībai ir taisnīgas un atklātas.
- Studiju nodrošinājums un atbalsts (palīdzība) studentiem. Atbilstošs finansējums, lai nodrošinātu mācīšanās un mācīšanas darbības un garantētu atbilstošu un viegli pieejamu mācīšanās resursu klāstu un studentu atbalsta nodrošināšanu.
- LSPA informācijas sistēma. LSPA vāc, analizē un izmanto nepieciešamo informāciju efektīvai programmu pārvaldei un citām aktivitātēm.
- Sabiedrības informēšana par LSPA darbību. Regulāri publicēta skaidra, precīza, objektīva, aktuāla un viegli pieejama informācija par LSPA darbību, tajā skaitā arī par piedāvātajām studiju programmām.

LSPA kvalitātes vadības sistēmā ir izveidotas procedūras (skat. 14.att.), kas nosaka studiju programmu veidošanu, licencēšanu un akreditāciju, kas arī sekmē gan jaunu studiju virzienu, gan arī jaunu studiju programmu izveidošanu. Ir arī procedūras, kas nosaka gan studiju kursu, gan studiju plānu grafiku sagatavošanu, apstiprināšanu, kā arī nodarbību sarakstu sagatavošanu un izmaiņu vadību. LSPA kvalitātes vadības sistēmā ir izveidotas procedūras, kas reglamentē studiju procesu: uzņemšanu, studiju gaitu, prakses, apmaiņas ERASMUS+ studiju iespējas, gala un valsts pārbaudījumus. Ir izveidotas procedūras par docētāju novērtēšanu, studējošo, absolventu un darba devēju aptauju veikšanu. Ir izveidotas procedūras, kuras nodrošina atbalstu studiju procesa nodrošināšanai – personāla vadība, finanšu vadība, IT, bibliotēkas un

IEGULDĪJUMS TAVĀ NĀKOTNĒ

saimniecisko resursu vadība, dokumentu vadība, projektu vadība, informācijas aprites un sabiedrības informēšanas vadība, kā zinātnes un pētniecības vadības procesi. LSPA kvalitātes nodrošināšanas sistēmas izstrādē un pilnveidē ir iesaistītas šādas puses: ārējie partneri, LSPA Padomnieku konvents, LSPA administrācija, struktūrvienības, docētāji un studējošie. Iesaistīto pušu loma LSPA kvalitātes sistēmas izstrādē un pilnveidē redzama 14. attēlā Stratēģiskās pārvaldības līmenī.



14. att. LSPA kvalitātes nodrošināšanas sistēmas izstrādē un pilnveidē iesaistītās puses un to loma

Izvērtējums studiju programmas atbilstībai Standartu un vadlīniju kvalitātes nodrošināšanai Eiropas augstākās izglītības telpā (ESG) 1. daļas standartiem ir pievienots 8. pielikumā.

I E G U L D Ī J U M S T A V Ā N Ā K O T N Ē

LiepU attīstības stratēģijā 2016.–2020. gadam³⁸ definēts LiepU virsmērķis – “nodrošināt pētniecībā balstītas, reģionam nepieciešamas, Latvijas un starptautiskā mērogā konkurētspējīgas un kvalitatīvas augstākās profesionālās, akadēmiskās izglītības un mūžizglītības ieguves iespējas, veicinot zināšanās un profesionālajās kompetencēs balstītu tautsaimniecības attīstību un radošas, kultūrorientētas sabiedrības nostiprināšanos”, un noteikti studiju un mūžizglītības attīstības mērķi, zinātniskās darbības, pētniecības un inovāciju attīstības mērķi, cilvēkresursu pārvaldības mērķi, finanšu pārvaldības mērķi un projektu pārvaldības mērķi ar rezultatīvajiem rādītājiem.

Lai nodrošinātu LiepU attīstības stratēģijā virsmērķa un mērķu izpildi, LiepU ir jāņem vērā ārējās prasības kvalitātes nodrošināšanai un sadarbības partneru un iesaistīto pušu viedoklis. Lai realizētu virsmērķi un mērķus, LiepU izmanto attīstības un plānošanas dokumentus un iekšējo kvalitātes vadības sistēmu (turpmāk – KVS). LiepU KVS sistēmā ir iekšējo normatīvo dokumentu datu bāzes un procedūras (shēmu skat. 15.att.).

LiepU KVS ir procedūras, kas reglamentē studiju programmu veidošanu, licencēšanu un akreditāciju. Atsevišķas procedūras nosaka gan studiju kursu, gan studiju plānu sagatavošanu, apstiprināšanu un izmaiņu vadību. Ir izveidotas procedūras, kuras reglamentē nodarbību ikgadējo studiju plānu izveidi un to izmaiņu vadību, kā arī nodarbību sarakstu sagatavošanu un izmaiņu vadību.

LiepU KVS sistēmā ir procedūras, kas reglamentē studiju procesu – uzņemšanu, studiju gaitu, prakses, apmaiņas ERASMUS+ studiju iespējas, gala/valsts pārbaudījumus. Ir procedūras par mācībspēku novērtēšanu, studentu vispārējās apmierinātības aptauju, absolventu un darba devēju viedokļu noskaidrošanu.

Sistēmā ir aprakstītas arī procedūras, kuras nodrošina atbalstu studiju procesa nodrošināšanai – personāla vadība, finanšu vadība, IT, bibliotēkas un saimniecisko resursu vadība, dokumentu vadība, projektu vadība, informācijas aprites un sabiedrības informēšanas vadība, kā zinātnes un pētniecības vadības procesi.

Nolikumu, noteikumu un citu normatīvo dokumentu izstrādē un to izpildes kontrolē aktīva ir LiepU Studentu padomes izvirzīto pārstāvju darbība. Studenti darbojas šādās LiepU institūcijās: LiepU Satversmes sapulcē, LiepU Senātā, LiepU Senāta attīstības un budžeta un LiepU Senāta akadēmiskā komisija, Fakultāšu domēs, Studiju padomē, Zinātnes padomē, Bibliotēkas padomē, Stipendiju piešķiršanas komisijā, LiepU Senāta stipendijas piešķiršanas komisijā, Studiju virzienu padomēs.

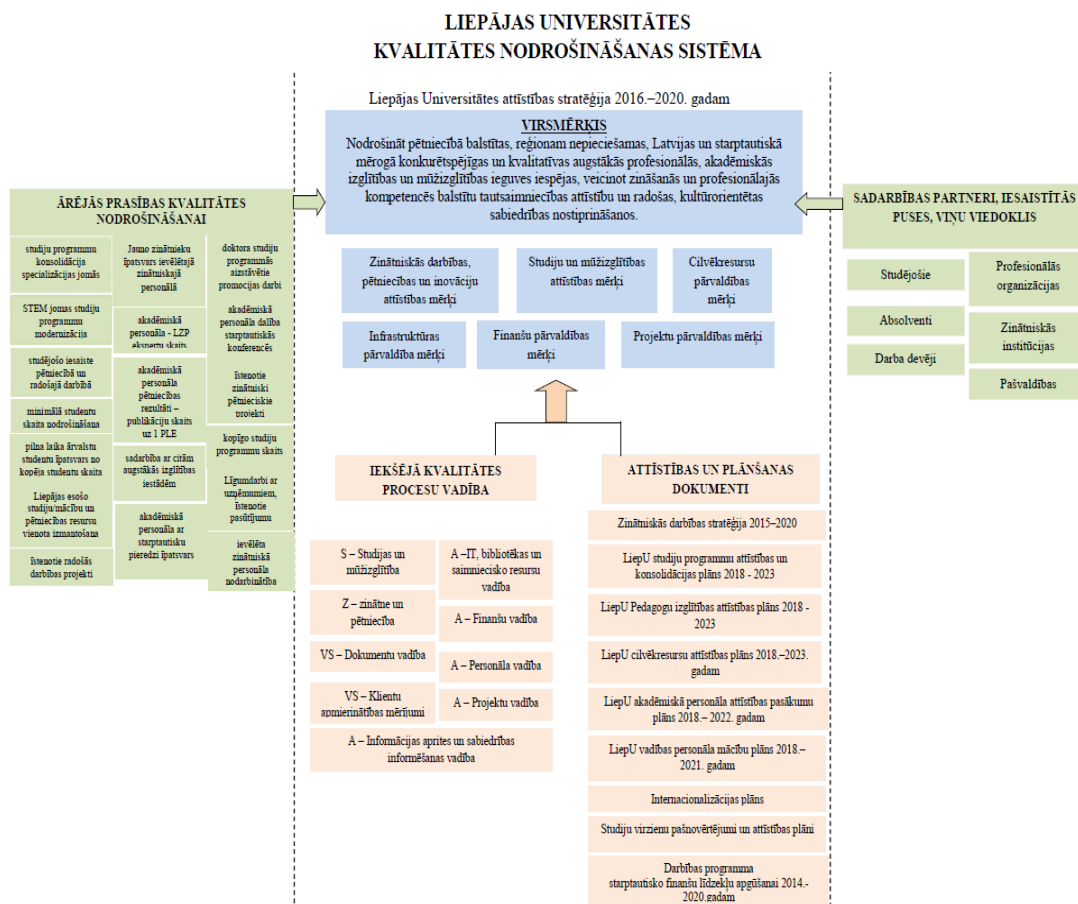
Visi LiepU darbinieki ir atbildīgi par Kvalitātes politikas, procedūru un vadības sistēmas ieviešanu, uzturēšanu un pilnveidošanu, uzņemmas atbildību par kvalitāti un iesaistās kvalitātes nodrošināšanā. Darbinieku atbildību, tiesību un pienākumu formulējumi ir norādīti amatu aprakstos un procedūrās visām darba funkcijām, kas ietekmē darba kvalitāti.

Īstenojot iekšējo kvalitātes nodrošināšanas politiku, studiju programmas tiek īstenotas tā, lai studenti tiktu iedrošināti aktīvi iesaistīties studiju procesa

³⁸ LiepU pamatojoties uz Izglītības un zinātnes ministrijas 11.01.2021. vēstuli Nr. 4-10e/21/99 Par institūciju attīstības stratēģijām ar LiepU Senāts ar 25.01.2021. lēmumu attīstības stratēģiju ir pagarināja līdz 2023.gada 31. decembrim https://www.liepu.lv/uploads/dokumenti/LiepU_attistibas%20strategija%202016-2020_pagarinata%20līdz%202023.gadam_25.01.2021.pdf

IEGULDĪJUMS TAVĀ NĀKOTNĒ

pilnveidošanā. LiepU pastāv kārtība un procedūras studentu ierosinājumu iesniegšanai un sūdzību risināšanai, studentu apelāciju izskatīšanai. Studiju procesa pilnveidē tiek izvērtēti un ņemti vērā studentu aptauju rezultāti. Studenti aicināti izteikt savus ieteikumus studiju programmu un procesa pilnveidei sarunās ar docētājiem, programmu direktoriem. Studiju kursu īstenošanā un pilnveidē tiek iesaistīti darba devēji (aicināti vadīt atsevišķas seminārnodarbības, nereti nodarbības tiek organizētas kā pieredzes apmaiņas vizītes darba vietās u. tml.).



15.att. LiepU Kvalitātes vadības sistēma

LSPA un LiepU kopīgi izveidojušas Programmas kvalitātes nodrošināšanas sistēmu un noslēgušas Vienošanās Nr.1 pie līguma starp LSPA un LiepU par studiju programmas kopīgi īstenojamās apakšprogrammas izstrādāšanu un īstenošanu, kas paredz, ka Padome, balstoties uz LSPA un LiepU iekšējās kvalitātes vadības sistēmām un radot sinerģiju starp tām atbilstoši Programmas vajadzībām, definēs Programmas kvalitātes nodrošināšanas sistēmas struktūru un elementus un nodrošinās Programmas kvalitāti.

2021. gada 7. oktobrī LSPA Senāta sēdē (protokols Nr. 3) apstiprināti profesionālās bakalaura studiju programmas “Veselība, fiziskā aktivitāte un drošība” padomes locekļi: Dr.paed., asoc.prof. Inta Bula-Biteniece, Dr.paed., asoc.prof. Uģis Ciematnieks, Dr.paed., prof. Andra Fernāte. 2021. gada 13. oktobrī LiepU PSDF domē tika apstiprināta Padome trīs cilvēku sastāvā: Dr.paed. Helēna Vecenāne,

I E G U L D Ī J U M S T A V Ā N Ā K O T N Ē

Mg.sc.sal Normunds Vārpa un Mg.admin. LiepU attīstības direktors Uldis Zupa. LSPA ir ievēlēta programmas direktore Dr.paed., asoc.prof. Inta Bula-Biteniece, LiepU arī ir ievēlēta studiju programmas direktore Dr.paed. Helēna Vecenāne. Programmu direktori ir atbildīgi par studiju programmas kopīgi īstenojamās apakšprogrammas “Veselība, fiziskā aktivitāte un drošība” kvalitātes nodrošināšanu atbilstoši LSPA un LiepU KVS.

3.5 Studējošo, absolventu, darba devēju un/ vai nozares darba devēju organizāciju un citu nozares organizāciju, iesaistes novērtējums studiju programmas izveidē

Sabiedrība tika iesaistīta studiju programmas izveidē un tā tiks iesaistīta arī turpmākajā pilnveidē. Programmas izveidē tika iesaistīti LSPA sadarbības partneri - Latvijas Universitāte, Daugavpils Universitāte, Liepājas Universitāte, Rīgas Stradiņu universitāte un Latvijas Republikas Aizsardzības ministrija. Studiju programmas satura izstrādē tika iesaistīti LSPA un partneru izvirzītie augstākās izglītības eksperti (t.sk. mācībspēki), kuriem ir doktora zinātniskais grāds, augstākās izglītības studiju satura izstrādes, praktiskā vai pētnieciskā pieredze pēdējo četru gadu laikā, kā arī bija iesaistīti ESF projekta 8.3.1.1/16/I/002 “Kompetenču pieeja mācību saturā” eksperti un starptautiskie nozares eksperti (t.sk. tehnoloģiju eksperts). Studiju programmas ekspertīzē bija iesaistīti ESF projekta 8.3.1.1/16/I/002 „Kompetenču pieeja mācību saturā” eksperti, Latvijas sporta skolotāju asociācijas pārstāvis un sporta skolotāju metodiskās apvienības pārstāvis (12. pielikums). Studiju programmas apspriešanā iesaistījās arī studējošie.

Jaunās studiju programmas “Veselība, fiziskā aktivitāte un drošība”, aprobācijas laikā tiks izvērtēta jauno studiju programmu kvalitāte un, ja nepieciešams, ieviesti uzlabojumi, nodrošinot regulāru atgriezenisko saiti un vērtējumu par jauno studiju programmu īstenošanu, jo studenti sniegs atgriezenisko saiti par studiju programmu saturu, organizāciju, materiāli tehnisko un informatīvo nodrošinājumu, atbalsta sistēmu studentiem, studiju programmas iekšējās kvalitātes nodrošināšanas aspektiem, lai nodrošinātu visu studiju programmu īstenošanas aspektu izvērtējumu no studējošo perspektīvas. Aprobācijas posmā tiks piesaistīti 2 starptautiskie nozares eksperti ar starptautisku atpazīstamību un publikācijām starptautiski citējamās izdevumos. LSPA izveidotā Studiju virziena “Izglītība, pedagoģija un sports” padome, kurā ir iekļauti arī darba devēju pārstāvji, katru gadu veiks studiju programmas satura un kvalitātes ekspertīzi, izvērtēs to atbilstību izvirzītajiem mērķiem, atbilstību pārstāvētās zinātnes nozares un darba tirgus prasībām, kā arī organizēs un uzraudzīs studiju virziena akreditāciju un analizēs ārējo ekspertu sniegtos vērtējumus, ieteikumus un organizēs iepriekšējā akreditācijā norādīto trūkumu novēršanu, veiks studiju virziena pašnovērtējuma ziņojuma, kā arī ikgadējo pārskatu par studiju virziena pilnveides pasākumiem, analīzi. 9. pielikumā pievienoti LSPA un darba devēju nodomu līgumi.

LiepU ir ilggadēja sadarbība ar Liepājas pilsētas Izglītības pārvaldi (attiecībā uz visām savā pārraudzībā esošajām izglītības iestādēm). Ir izveidota pedagogu aizvietošanas un brīvprātīgā darba dienests. Pedagogu aizvietošanas un studentu brīvprātīgā darba dienests ir LiepU pedagoģisko un citu programmu studējošo

I E G U L D Ī J U M S T A V Ā N Ā K O T N Ē

brīvprātīgs darbs ar mērķi nodrošināt pedagogu aizvietošanu un/vai darbojoties kā skolotāju palīgiem Liepājas pilsētas izglītības iestādēs pēc Izglītības pārvaldes pieprasījuma. Tādējādi studentiem tiek nodrošināta iespēja pilnveidot savas profesionālās kompetences un izprast brīvprātīgā darba būtību un nozīmi.

Līdz 2024. gada trešajam ceturksnim ir noslēgti vairāki darba devēju nodomu līgumi par studējošo prakses nodrošināšanu noslēgti līgumi ar Liepājas Raiņa 6. vidusskolu (kā LiepU bāzes skola), Vaiņodes vidusskolu (kā LiepU bāzes skola), Rucavas novada domi (attiecībā uz visām savā pārraudzībā esošajām izglītības iestādēm), Aizputes novada domi (attiecībā uz visām savā pārraudzībā esošajām izglītības iestādēm), Zentas Mauriņas Grobiņas novada vidusskolu, Rīgas Rīnūžu vidusskolu, Liepājas izglītības pārvaldi un Oskara Kalpaka Liepājas 15. vidusskolu 9.2. pielikumā skatīt pievienotos līgumus.

Turpmāk studiju programmas pilnveides nolūkos paredzēts izmantot studējošo un darba devēju aptaujas datus, ko nosaka LiepU Kvalitātes vadības sistēmas procedūras: VS-1-I Studentu vispārējās apmierinātības mērīšana, VS-1-II Darba devēju apmierinātības mērīšana, VS-1-III Absolventu apmierinātības mērīšana.

Darba devējiem būs iespējas novērot un novērtēt studentu profesionālo kompetenci un programmas resursu atbilstību izvirzītajiem mērķiem prakšu laikā. Potenciālos darba devējus ir plānots iesaistīt arī Valsts pārbaudījumu komisijas darbā, sniedzot atgriezenisko saikni par studiju programmas resursu iespējām un kvalitāti, topošo skolotāju zināšanu, prasmju un kompetences atbilstību darba tirgus prasībām, prasmi saistīt un saskatīt teorijas un prakses vienotību, kā arī izmantot dažādas darba metodes.

Pašlaik darba devēju pārstāvji ir iesaistīti arī “Izglītības un pedagoģijas” studiju virziena padomes darbībā, kuras funkcijas ir starpdisciplināritātes un sadarbības ar darba devējiem īstenošana, kā arī pētniecībā balstītu studiju veicināšana un priekšlikumu izstrāde studiju programmas pilnveidei.

Detalizēta informācija par pašreizējo LiepU sadarbības pieredzi ar darba devēju organizācijām un citiem sadarbības partneriem un to ietekmi uz studiju virziena īstenošanu pieejams LiepU PSDF 2017./18. studiju gada pašnovērtējuma ziņojumā, apstiprināts LiepU Senāta sēdē 2019. gada 28. janvārī un pieejama LiepU KVS sistēmā. Papildu tam, darba devēju un nozares profesionālo organizāciju pārstāvju dalība ir paredzēta LiepU nolikumā par gala pārbaudījumiem, valsts pārbaudījumiem un valsts noslēguma pārbaudījumiem – komisijas profesionālās augstākās izglītības bakalaura, maģistra un profesionālās augstākās izglītības studiju programmās sastāvā ir komisijas vadītājs (darba devējs) un vismaz puse no Komisijas sastāva ir nozares profesionālo organizāciju vai darba devēju pārstāvji (apstiprināts LiepU Senāta 2014. gada 15. decembra sēdē, protokols Nr. 4, grozījumi LiepU Senāta 2016. gada 25. aprīļa sēdē, protokols Nr. 9, grozījumi LiepU Senāta 2016. gada 25. aprīļa sēdē, protokols Nr. 9).

IV. Mācībspēki

4.1 Studiju programmas īstenošanā iesaistāmo mācībspēku izvēles pamatojums

Studiju programmā tās iekļautajās apakšprogrammās iesaistītajam akadēmiskajam personālam nozares profesionālās specializācijas studijuursos jābūt

IEGULDĪJUMS TAVĀ NĀKOTNĒ

augsti kvalificētam un kompetentam sporta izglītības jomā vai valsts aizsardzības jomā, lai nodrošinātu studējošajiem nepieciešamo pētniecības iemaņu, teorētisko zināšanu, prasmju un kompetenču ieguvu sporta skolotāja vai valsts aizsardzības mācības kvalifikācijā, bet vispārīzglītojošos un nozares teorētiskajos studijuursos mācībspēkam ir jābūt kompetentam ne tikai docēto studiju kursu specifikas ietvaros, bet arī sporta izglītības jomā. Galvenie kritēriji, kuri izvirzīti mācībspēku atlases procesā specifiskajos studijuursos šajā studiju programmā: zinātniskais grāds vai akadēmiskais grāds sporta zinātnē vai tai radniecīgā zinātnes jomā, zinātniskās publikācijas sporta zinātnes vai sporta pedagogijas jomā atbilstoši studiju kursu specifikai (skat. 10.3., 10.4. pielikumu), vēlama pieredze kā ekspertam ESF projekta 8.3.1.1/16/I/002 „Kompetenču pieeja mācību saturā” un praktiskā darba pieredze attiecīgajā nozarē, kā arī ļoti būtiska ir svešvalodu prasme atbilstoši normatīvajos aktos noteiktajam līmenim (skat. 10., 10.1., 10.2. pielikumu). Mācībspēki, kas piedalījās studiju programmas izstrādē no citām augstskolām, turpmāk iesaistīsies savās augstskolās skolotāju sagatavošanas studiju programmu īstenošanā. LSPA ir radītas iespējas docētāju svešvalodu kompetences paaugstināšanai, lai sekmētu studiju procesa kvalitātes nodrošinājumu un docētāju iesaistīti starptautiskos projektos, starptautiskās pieredzes apmaiņā studiju programmas jomā.

Studiju programmas viens no nozīmīgākajiem kvalitātes nodrošināšanas faktoriem ir gan mācībspēki, kuri ir augsti kvalificēti speciālisti attiecīgo zinātņu nozaru, tostarp arī izglītības zinātņu teorētisko nostādņu jautājumos, gan arī izglītības jomas praktiķi ar pieredzi profesionālās bakalaura, profesionālās maģistra un pirmā cikla profesionālā augstākās izglītības studiju programmas īstenošanā. Mācībspēki, kas ir nodrošinājuši ar topošo skolotāju studiju programmas un esošo skolotāju tālākizglītību, sekmīgi spēj sabalansēt teorētiskos un praktiskos aspektus, akcentējot zināšanas un prasmes, kas nepieciešamas skolotājiem profesionālajā darbībā.

Vienlaikus profesionālā bakalaura studiju programmā nepieciešams iesaistīt ne vien zinošus mācībspēkus, kas seko līdzi jaunākajām aktualitātēm teorētiskajā literatūrā nozarē, bet arī pēc praktiķiem – sporta skolotājiem ar pieredzi darbā skolā, kas orientējas “Skola 2030” programmā veselības un fiziskās aktivitātes jomā un orientējas aktuālajos jautājumos gan skolas, gan novadu, gan valsts mērogā.

Lai nodrošinātu kvalitatīvu un inovatīvu studiju programmas īstenošanu, studiju programmā iesaistāmo mācībspēku atlasei izmantoti vairāki kritēriji, lai studiju kursus īstenotu kvalificēti, zinātniski un metodiski sagatavoti docētāji, noteiktās studiju jomas speciālisti, kuri savā darbā izmanto mūsdienīgas pieejas.

Kā obligātie mācībspēku atlases kritēriji ir:

- Mācībspēku kvalifikācijas atbilstība normatīvo aktu noteiktajām prasībām;
- Zinātniskās pētniecības virziena/interesu atbilstība studiju programmas/kursa saturam;
- Valsts valodas un svešvalodu prasmes atbilstība normatīvo aktu noteiktajām prasībām.

Rādītāji saistībā ar studiju programmā iesaistīto mācībspēku zinātniskās un akadēmiskās darbības atbilstību minētajiem kritērijiem apkopoti 10., 10.1. un 10.2. pielikumā, kas ziņojumam pievienoti elektroniskā formātā.

IEGULDĪJUMS TAVĀ NĀKOTNĒ

Tāpat studiju programmas realizācijā iesaistāmo mācībspēku radošajai un zinātniskajai biogrāfijai ir jāapliecina vismaz viena turpmāk minētā papildu kritērija izpilde:

- Profesionālā pilnveide augstskolu didaktikas /mācību metodikas jomā;
- Praktiska pieredze darbā skolā (vai citā izglītības iestādē);
- Zinātniskā/ praktiskā pieredze skolas pedagoģijā, iekļaujošajā izglītībā;
- Piedalīšanās konferencēs, pētnieciskajos projektos;
- Dalība Eiropas Sociālā fonda projektā “Kompetenču pieeja mācību saturā”;
- Radošā darbība mākslinieciskās jaunrades jomā.

Studiju programmā iesaistītā akadēmiskā personāla nodrošināšanā ir nepieciešama izteikta orientācija uz inovācijām izglītības jomā, teorijas un prakses sasaistes nodrošināšanu, atbalstu darba vidē balstītai skolotāju izglītībai.

4.2 Mācībspēku kvalifikācijas atbilstības normatīvo aktu noteiktajām prasībām

Mācībspēku kvalifikācija atbilst normatīvo aktu noteiktajām prasībām, jo LSPA studiju programmā ir iesaistīts 67,9% akadēmiskais personāls ar doktora grādu (10.pielikums, 4.tabula). Saskaņā ar Augstskolu likumā noteikto, akadēmijās vismaz piecdesmit procentiem no akadēmiskajos amatos ievēlētajām personām jābūt doktora grādam.

4. tabula

LSPA mācībspēku kvalifikācijas raksturojums

Amats	Mācībspēku īpatsvars studiju programmas nodrošināšanai
Profesors	30%
Asoc. profesors	22%
Docents	16%
Lektors	2%
Asistenti	0%
Viesdocētāji	30%
Kopā	100%

Studiju programmu īsteno 12 profesori, 15 asociētie profesori un 7 docenti, 1 lektore 4 vadošie pētnieki no tiem 39 zinātņu doktori: sociālās zinātnēs – 35, sporta medicīnā – 2, bioloģijā – 2. Mācībspēku kvalifikācija atbilst studiju programmas rezultātu sasniegšanai (10.1., 10.3. pielikums), jo mācībspēki ir speciālisti konkrētu studiju kursu nodrošināšanas jomā.

Studiju virzienā strādājošo docētāju kvalitatīvais sastāvs atbilst Augstskolu likumam un MK prasībām Nr. 512. Studiju virziena realizācijā iesaistītā akadēmiskā personāla kvalifikācija ir atbilstoša studiju programmas specifikai un īstenošanas nosacījumiem, kā arī normatīvo aktu prasībām izglītības jomā. Mācībspēki ir profesionāli savā zinātnes nozarē, kas apliecinājuši savu kompetenci nozares pētniecībā un e-vides izmantošanā studiju procesā, kā arī piedalījušies starptautiskos projektos un izstrādājuši mācību līdzekļus un materiālus. Studiju programmas īstenošanā ir piesaistīti arī profesionāli savā specialitātē ar praktiskā darba stāžu attiecīgajā jomā – galvenokārt tajos studijuursos, kas saistīti ar mācību priekšmetu metodikām un pedagoģisko praksi.

IEGULDĪJUMS TAVĀ NĀKOTNĒ

Studiju programmas apakšprogrammas īstenošanā LiepU iesaistītais personāls minēts 10. pielikumā, norādot mācībspēka zinātnisko grādu un/ vai profesionālo kvalifikāciju, amatu, īstenojamos studiju kursus, moduļus. Studiju virziena īstenošanā iesaistīti vairāku LiepU fakultāšu mācībspēki, kopumā 22 mācībspēki: 2 profesori, 2 asociētie profesori, 7 docenti, 11 lektori, 50% no tiem ir ar zinātņu doktora grādu dažādās zinātņu nozarēs un vēlēto mācībspēku īpatsvars ir 50%.

Līdz 2022. gada 4. ceturksnim ESF projekta LiepU akadēmiskā personāla pilnveide stratēģiskās specializācijas jomās – logopēdija, pirmsskolas izglītība un sākumizglītība Nr. 8.2.2.0/18/I/003 “Doktorantu iesaiste akadēmiskajā darbā LiepU studiju virzienā „Izglītība, pedagoģija un sports” doktora grādu sporta zinātnē plānots iegūt Mg.sc.sal. Normundam Vārpam un ESF projekts “8.2.2.0/18/A/021 LiepU akadēmiskā personāla pilnveide stratēģiskās specializācijas jomās – dabas zinātnes, matemātika un informācijas tehnoloģijas, māksla, sociālās zinātnes, komerczinības un tiesības” doktora grādu plānots iegūt Mg.sc.admin. Uldim Zupam, pēc dotā projektā noteikumu izpildes minētie pretendenti uz doktora grādu iegūs vēlētu mācībspēku statusu.

4.3 LSPA un LiepU mehānismi un procedūras mācībspēku kvalifikācijas paaugstināšanai un zinātniski pētnieciskās darbības veicināšanai

LSPA mehānismi un procedūras mācībspēku kvalifikācijas paaugstināšanai ir izstrādātas saskaņā ar MK 2018. gada 11. septembra noteikumiem Nr. 569 “Noteikumi par pedagogiem nepieciešamo izglītību un profesionālo kvalifikāciju un pedagogu profesionālās kompetences pilnveides kārtību”, kur tiek noteikts, ka augstskolu akadēmiskais personāls līdz ievēlēšanas termiņa beigām apgūst profesionālās pilnveides programmas par inovācijām augstākās izglītības sistēmā, augstskolu didaktikā vai izglītības darba vadībā 160 akadēmisko stundu apjomā (tai skaitā vismaz 60 kontaktstundas). Profesionālā pilnveide var ietvert atbilstošu starptautisko mobilitāti, kā arī dalību konferencēs un semināros, ko apliecina akadēmiskā personāla iesniegtie dokumenti (10.1. pielikums). Šīs iepriekšminētās prasības ir ietvertas “Nolikumā par LSPA akadēmiskā personāla vēlēšanām”.

LSPA plāno sistēmisku mācībspēku kvalifikācijas paaugstināšanu, tas noteikts “LSPA cilvēkresursu attīstības plānā 2018.-2024. gadam”, bet katru studiju gadu tālākizglītības process tiek konkretizēts, piemēram, tiek apstiprināts un īstenots “LSPA Profesionālās pilnveides un mūžizglītības centra pasākumu plāns 2020.gadam” un “LSPA docētāju tālākizglītības semināru, starpkatedru pieredzes apmaiņas plāns 2019./2020. gadam”. Profesionālā pilnveide ietver atbilstošu starptautisko mobilitāti. LSPA ir piešķirta ERASMUS Augstākās izglītības harta 2014.-2020.gadam (*ECHE – Erasmus Charter for Higher Education 2014-2020*). LSPA plāno turpināt darbību ERASMUS Augstākās izglītības hartas ietvaros 2021.-2027. gadam. Piedalīšanās ERASMUS+ izglītības un sporta programmās ir akadēmijas stratēģijas sastāvdaļa, kas ļauj modernizēt un internacionalizēt visu ciklu studiju programmas. Studentu un akadēmiskā un vispārējā personāla mobilitātes kvalitātes paaugstināšana, piedalīšanās starptautiskos augstākās izglītības projektos ir atbalsts vienotas Eiropas izglītības telpas internacionalizācijai.

LSPA nodrošina, izmantojot ESF atbalstu, docētāju svešvalodas kompetences paaugstināšanu un līderību. LSPA virza docētāju zinātnisko darbību –

I E G U L D Ī J U M S T A V Ā N Ā K O T N Ē

finansiāli atbalstot dalību konferencēs un semināros, zinātniski pētniecisko darbu publicēšanu starptautiski citējamos izdevumos un datu bāzēs (10.3. pielikums). Monogrāfiju, mācību un metodiskās literatūras izdošana. Ārpus studiju procesa semināru un kursu organizēšanu un vadīšanu profesionālajā jomā (darba devējiem, sabiedrībai).

LSPA plānveidīgi veicina docētāju dalību tālākas izglītības pasākumos (17.pielikums). LSPA sadarbojas ar citām augstskolām, kā arī ar zinātniskās pētniecības iestādēm un citām izglītības iestādēm Latvijā. LSPA sadarbojas ar citu valstu augstskolām, veicina šo sadarbību, nodrošinot studējošo un akadēmiskā personāla apmaiņu starp Latvijas un ārvalstu augstskolām.

Akadēmiskā personāla zinātniskās un radošās darbības rezultāti ir atbilstoši MK Studiju programmu licencēšanas noteikumiem Nr. 795 (2018. gada 11. decembrī, protokola Nr. 59; 59. §), attiecībā uz nepieciešamajiem kvalitatīvajiem rādītājiem studiju virzienam piesaistītajam akadēmiskajam personālam. Ziņojumam ir pievienots mācībspēku profesionālās darbības raksturojums (skat. 10.4. pielikumu), kā arī programmas īstenošanā iesaistāmo mācībspēku radošās un zinātniskās biogrāfijas (skat. 10.2. pielikumu). Mācībspēku zinātnisko publikāciju saraksts recenzējamos izdevumos, izdotie mācību līdzekļi, pētniecības projekti un mākslinieciskās jaunrades sasniegumu saraksts, kas raksturo studiju virzienā iesaistītā akadēmiskā personāla profesionālo kompetenci docējamo studiju kursu nodrošināšanā ir pievienots 10.4 pielikumā.

Sakarā ar to, ka studiju programmas realizācijā ir iesaistītas visas LiepU fakultātes, docētāju zinātniskās pētījuma jomām ir raksturīgs daudzveidīgs spektrs, piemēram, pedagogija, informātika, sociālās zinātnes. Zinātniskos pētījumus augsti vērtētās datu bāzēs *Web of Science* un *SCOPUS* ir publicējuši gan LiepU pētnieki, gan akadēmiskā personāla pārstāvji, piemēram, Maija Ročāne, Linda Pavītola, Pāvels Jurs, Lāsma Latsons, Inta Kulberga, Helēna Vecenāne, Lāsma Ulmane-Ozoliņa. Studiju virzienam piesaistītajiem jomas profesionāļiem visiem ir darba stāžs profesionālās darbības jomā, kas atbilst kritērijiem.

Mācībspēku zinātniskās un pedagogiskās darbības kvalitātes pilnveidei 2018. gadā tika izstrādāti trīs vidēja termiņa plānošanas dokumenti, kas vērsti uz LiepU cilvēkresursu attīstību.

1. LiepU cilvēkresursu attīstības plāns 2018.-2023. gadam, kurā tiek izvērtēta esošā situācija, noteikti cilvēkresursu vadības procesa mērķi, veicamie uzdevumi un sasniedzamie rezultāti.

LiepU cilvēkresursu attīstības plāna mērķis ir nodrošināt LiepU ar nepieciešamajiem cilvēkresursiem, sekmēt esošo cilvēkresursu (akadēmiskā un vispārējā personāla) attīstību, profesionālo izaugsmi un pilnveidi, jauno mācībspēku un zinātniskā personāla iekļaušanos universitātes izglītības un pētniecības procesā, lai nodrošinātu mūsdienīgas, uz attīstību orientētas studijas, pētniecību, mūžizglītību saskaņā ar LiepU attīstības stratēģiju.

LiepU cilvēkresursu attīstības plāns 2018. -2023. gadam izstrādāts saskaņā ar:

1. Latvijas Republikas spēkā esošo normatīvo / tiesību aktu regulējumu;
2. LiepU Satversmi³⁹;

³⁹ <https://www.liepu.lv/lv/172/satversme>

I E G U L D Ī J U M S T A V Ā N Ā K O T N Ē

3. LiepU attīstības stratēģiju 2016.-2020. gadam⁴⁰;
4. LiepU pedagogu izglītības attīstības plānu 2018. -2023. gadam;
5. Pasaules Bankas ziņojumā “Starptautiskās tendences un laba prakse augstākās izglītības iekšējā finansēšanā un pārvaldībā” ietvertajām apzinātajām prasībām⁴¹;
6. Eiropas Savienības struktūrfondu un Kohēzijas fonda 2014.-2020. gada plānošanas perioda Eiropas Sociālā fonda un Eiropas Reģionālā attīstības fonda Darbības programmas „Izaugsme un nodarbinātība” projektiem:
 - 8.2.1. specifiskā atbalsta mērķis „Samazināt studiju programmu fragmentāciju un stiprināt resursu koplietošanu”,
 - 8.2.2. specifiskā atbalsta mērķis „Stiprināt augstākās izglītības iestāžu akadēmisko personālu stratēģiskās specializācijas jomās”,
 - 8.2.3. specifiskā atbalsta mērķis „Nodrošināt labāku pārvaldību augstākās izglītības iestādēs”,
 - 1.1.1. specifiskā atbalsta mērķis „Palielināt Latvijas zinātnisko institūciju pētniecisko un inovatīvo kapacitāti un spēju piesaistīt ārējo finansējumu, ieguldot cilvēkresursos un infrastruktūrā” 1.1.1.2. pasākums “Pēcdoktorantūras pētniecības atbalsts”,
 - 1.1.1. specifiskā atbalsta mērķis „Palielināt Latvijas zinātnisko institūciju pētniecisko un inovatīvo kapacitāti un spēju piesaistīt ārējo finansējumu, ieguldot cilvēkresursos un infrastruktūrā” 1.1.1.5. pasākums „Atbalsts starptautiskās sadarbības projektiem pētniecībā un inovācijās”.

2. LiepU akadēmiskā personāla attīstības pasākumu plāns 2018. - 2022. gadam ir personāla attīstības un piesaistes pasākumu plāns, kurā noteikti un aprakstīti plānotie akadēmiskā personāla kompetences pilnveides, attīstības un piesaistes pasākumi.

LiepU akadēmiskā personāla attīstības pasākumu plāna 2018.-2022. gadam mērķis ir nodrošināt LiepU akadēmiskā personāla kompetenču un prasmju paaugstināšanu, sekmēt personāla un LiepU darbības attīstību, atbilstoši kvalitātes prasībām.

LiepU akadēmiskā personāla attīstības pasākumu plāns 2018.-2022. gadam izstrādāts saskaņā ar:

1. LiepU Satversmi⁴²;
2. LiepU attīstības stratēģiju 2016. – 2020.gadam⁴³;
3. LiepU cilvēkresursu attīstības plānu 2018. – 2023. gadam;
4. LiepU pedagogu izglītības attīstības plānu 2018. - 2023. gadam;
5. Zinātniskās institūcijas “Liepājas Universitāte” zinātniskās darbības stratēģiju 2015.–2020. gadam⁴⁴;

⁴⁰ www.liepu.lv/uploads/files/LiepU_strategija_2020_majas%20lapai.pdf

⁴¹ http://www.izm.gov.lv/lv/images/izglitiba_augst/Pasaules_Banka/Starptautisk%C4%81s_tendences_un_laba_prakse_augst%C4%81k%C4%81s_izgl%C4%ABt%C4%ABbas_iek%C5%A1%C4%93j%C4%81_finans%C4%93%C5%A1an%C4%81_un_p%C4%81rvald%C4%AB%C4%81.pdf

⁴² <https://www.liepu.lv/lv/172/satversme>

⁴³ www.liepu.lv/uploads/files/LiepU_strategija_2020_majas%20lapai.pdf

⁴⁴ https://www.liepu.lv/uploads/files/LiepU%20Zinatniskas%20darbibas%20strategija_2015_2020.pdf

I E G U L D Ī J U M S T A V Ā N Ā K O T N Ē

6. Eiropas Savienības struktūrfondu un Kohēzijas fonda 2014.-2020. gada plānošanas perioda Eiropas Sociālā fonda un Eiropas reģionālā attīstības fonda Darbības programmas „Izaugsme un nodarbinātība” projektiem:

- 8.2.1. specifiskā atbalsta mērķis „Samazināt studiju programmu fragmentāciju un stiprināt resursu koplietošanu”,
- 8.2.2. specifiskā atbalsta mērķis „Stiprināt augstākās izglītības iestāžu akadēmisko personālu stratēģiskās specializācijas jomās”,
- 8.2.3. specifiskā atbalsta mērķis „Nodrošināt labāku pārvaldību augstākās izglītības iestādēs”.

3. LiepU vadības personāla mācību plāns 2018.-2021. gadam, kurā noteikti un aprakstīti plānotie vadības personāla kompetences pilnveides pasākumi.

LiepU vadības personāla mācību plāna mērķi: LiepU vadības personāla kompetenču un prasmju paaugstināšana prasmīgai vadības, procesu pārvaldībai, vadības komanda ar redzējumu par modernu, konkurētspējīgu starptautisku universitāti, kas izprot globālās tendences, vadības komanda, kas spēj iedvesmot studentus un darbiniekus straujai un ambiciozai attīstībai.

LiepU vadības personāla mācību plāns izstrādāts saskaņā ar:

1. LiepU Satversmi⁴⁵;
2. LiepU attīstības stratēģiju 2016.-2020.gadam⁴⁶;
3. LiepU cilvēkresursu attīstības plānu 2018.-2023.gadam;
4. Pasaules Bankas ziņojumā “Starptautiskās tendences un laba prakse augstākās izglītības iekšējā finansēšanā un pārvaldībā” ietvertām apzinātajām prasībām⁴⁷;
5. Eiropas Savienības struktūrfondu un Kohēzijas fonda 2014.-2020.gada plānošanas perioda Eiropas Sociālā fonda un Eiropas reģionālā attīstības fonda Darbības programmas „Izaugsme un nodarbinātība” projektiem:
 - 8.2.1. specifiskā atbalsta mērķis „Samazināt studiju programmu fragmentāciju un stiprināt resursu koplietošanu”,
 - 8.2.2. specifiskā atbalsta mērķis „Stiprināt augstākās izglītības iestāžu akadēmisko personālu stratēģiskās specializācijas jomās”,
 - 8.2.3. specifiskā atbalsta mērķis „Nodrošināt labāku pārvaldību augstākās izglītības iestādēs”.

LiepU vadības personāls šī mācību plāna kontekstā ir rektors, prorektori, dekāni, zinātnisko institūtu direktori, struktūrvienību vadītāji, studiju virzienu vadītāji, studiju programmu direktori un personāla vietnieki, kā arī LiepU lēmēj institūciju dalībnieki.

Papildu esošajos LiepU cilvēkresursu attīstības plānos noteiktajam, darbinieku profesionālo kompetenču pilnveides vajadzības tiek/var tikt apzinātas, balstoties uz darbinieku darba un kompetenču novērtēšanas rezultātiem un/vai neatkarīgām individuālām pārrunām, kā rezultātā LiepU akadēmiskā un vispārējā personāla esošā izglītība un kompetences tiek /var tikt papildinātas praksē darbā, kā arī iespēju

⁴⁵ <https://www.liepu.lv/lv/172/satversme>

⁴⁶ www.liepu.lv/uploads/files/LiepU_strategija_2020_majas%20lapai.pdf

⁴⁷ http://www.izm.gov.lv/lv/images/izglitiba_augst/Pasaules_Banka/Starptautisk%C4%81s_tendences_un_laba_prakse_augst%C4%81k%C4%81s_izgl%C4%ABt%C4%ABbas_iek%C5%A1%C4%93j%C4%81_finans%C4%93%C5%A1an%C4%81_un_p%C4%81rvald%C4%ABb%C4%81.pdf

I E G U L D Ī J U M S T A V Ā N Ā K O T N Ē

robežās apgūstot jaunas zinības, ceļot savu izglītības līmeni, apmeklējot kursus, seminārus, konferences, kongresus, forumus, iesaistoties Erasmus+ mobilitātes pasākumos un citos pieredzes apmaiņas pasākumos.

V. Pielikumu saraksts

1. pielikums. Studiju programmas “Veselība, fiziskā aktivitāte un drošība” salīdzinājums ar citu augstskolu studiju programmām
2. pielikums. Studiju programmas atbilstība kopīgajai studiju programmai noteiktajām prasībām (Augstskolu likuma 55.1 pants)
 - 2.1. pielikums. Rakstiska vienošanās ar studiju programmas īstenošanā iesaistīto LiepU par studiju programmas kopīgi īstenojamās apakšprogrammas izstrādi un īstenošanu
3. pielikums. Studiju programmas “Veselība, fiziskā aktivitāte un drošība” atbilstības valsts izglītības standartam novērtējums
4. pielikums. Studiju programmas “Veselība, fiziskā aktivitāte un drošība” atbilstības skolotāja profesijas standartam novērtējums
 - 4.1. pielikums. Studiju programmas “Veselība, fiziskā aktivitāte un drošība” atbilstības novērtējums mācību jomas obligātā satura specifikai katrā no izglītības pakāpēm
5. pielikums. Studiju programmas plānojums visām paredzētajām studiju programmas īstenošanas formām (pilna laika klātiešana)
 - 5.1. pielikums. Studiju programmas plānojums visām paredzētajām studiju programmas īstenošanas formām (nepilna laika klātiešana)
6. pielikums. Studiju kursu/moduļu apraksti (kārtoti secīgi pēc programmas obligātā satura daļām un plānojuma)
 - 6.1. pielikums. Studiju programmas “Veselība, fiziskā aktivitāte un drošība” studiju moduļu un kursu saraksts
7. pielikums. Studiju kursu kartējums studiju programmā “Veselība, fiziskā aktivitāte un drošība”
 - 7.1. pielikums. Studiju prakses nolikums
8. pielikums. Studiju programmas “Veselība, fiziskā aktivitāte un drošība” atbilstība Standartu un vadlīniju kvalitātes nodrošināšanai Eiropas augstākās izglītības telpā (ESG) 1. daļas standartiem
9. pielikums. Darba devēju nodomu līgumu saraksts par studējošo prakses nodrošināšanu
 - 9.1. pielikums. Darba devēju nodomu līgumi par studējošo prakses nodrošināšanu (LSPA)
 - 9.2. pielikums. Darba devēju nodomu līgumi par studējošo prakses nodrošināšanu (LiepU)
10. pielikums. Studiju programmas īstenošanā iesaistīto mācībspēku saraksts
 - 10.1. pielikums. Mācībspēku biogrāfijas (Curriculum Vitae) Europass formā (LSPA)
 - 10.2. pielikums. Mācībspēku biogrāfijas (Curriculum Vitae) Europass formā (LiepU)
 - 10.3. pielikums. Studiju programmas “Veselība, fiziskā aktivitāte un drošība” LSPA mācībspēku zinātnisko publikāciju saraksts recenzējamās izdevumos
 - 10.4. pielikums. Studiju programmas “Veselība, fiziskā aktivitāte un drošība” LiepU mācībspēku zinātnisko publikāciju saraksts recenzējamās izdevumos
11. pielikums. Senāta lēmums par studiju programmas izveidošanu

I E G U L D Ī J U M S T A V Ā N Ā K O T N Ē

12. pielikums. Neatkarīgā ekspertīze par studiju programmu – sniegtais viedoklis
13. pielikums. Par augstākās izglītības programmas apgūšanu izsniedzamā diploma un tā pielikuma paraugs
14. pielikums. Profesionālās bakalaura studiju programmas “Veselība, fiziskā aktivitāte un drošība” izmaksas
15. pielikums. Studiju līguma paraugs
16. pielikums. Augstskolas nolikums par ārpus formālās izglītības apgūto vai profesionālajā pieredzē iegūto kompetenču un iepriekšējā izglītībā sasniegtu studiju rezultātu atzīšanai
17. pielikums. Dokuments, kas apliecina, ka augstskola nodrošinās iespējas turpināt izglītības ieguvu citā studiju programmā, ja studiju programmas īstenošana tiks pārtraukta un/vai nodrošinās zaudējumu kompensāciju, ja studiju programma LSPA rīcības (darbības vai bezdarbības) dēļ netiek akreditēta vai tiek atņemta studiju programmas licence un studējošais nevēlas turpināt studijas citā studiju programmā
18. pielikums. LSPA iekšējie normatīvie akti
19. pielikums. IZM atzinums par Programmas atbilstību informatīvajā ziņojumā “Priekšlikumi konceptuāli jaunas kompetencēs balstītas izglītības prasībām atbilstošas skolotāju izglītības nodrošināšanai Latvijā” iekļautajām prasībām.

VI. Pielikumi