



Rīgā, 2025. gada 22. augustā

Nr. 1-24/79-25

## **IESNIEGUMS**

### **Studiju programmas “Psiholoģija” licencēšanai**

Augstskolas/ koledžas nosaukums	<i>Sabiedrība ar ierobežotu atbildību Rīgas Ziemeļvalstu augstskola</i>
Izglītības iestāžu reģistra reģistrācijas apliecības numurs	3393800183
Augstskolas/ koledžas juridiskā adrese	<i>Valērijas Seiles iela 1, k.6, Rīga, LV-1019, Latvija</i>
Tālruņa numurs	+371 67100607
Elektroniskā pasta adrese	<i>isma@isma.lv</i>
Studiju programmas nosaukums (iekavās norādīt nosaukumu angļu valodā)	<i>Otrā cikla (profesionālā maģistra) studiju programma „Psiholoģija” (Second - cycle (professional master) study programme “Psychology”)</i>
Studiju programmas apakšprogrammas nosaukums (ja piemērojams)	-
Studiju programmai atbilstošā studiju virziena nosaukums	<i>Psiholoģija</i>
Citas studiju programmas studiju virzienā	<i>Pirmā cikla (akadēmiskā bakalaura) studiju programma “Psiholoģija” (iesniegta licencēšanai)</i>
Studiju programmas/apakšprogrammas kods saskaņā ar Latvijas izglītības klasifikāciju	47313
Latvijas kvalifikāciju ietvarstruktūras (LKI)/ Eiropas kvalifikāciju ietvarstruktūras (EKI) līmenis	7 LKI/EKI
Studiju programmas/apakšprogrammas apjoms (KP) un ilgums	<i>2 gadi vai 2 gadi un 5 mēneši, 120 KP</i>
Studiju programmas/apakšprogrammas īstenošanas veids un forma ( <i>arī tālmācība, ja piemērojams</i> )	<i>Pilna laika klātienē – 2 gadi; nepilna laika neklātienē – 2 gadi un 5 mēneši</i>

Studiju programmas/apakšprogrammas īstenošanas valoda	<i>Latviešu - Rīgā Angļu – Rīgā, Fergānā</i>
Uzņemšanas prasības (tajā skaitā apakšprogrammai, ja piemērojams)	<i>Pirmā cikla augstākā izglītība psiholoģijā un iestājpārbaudījums. Studijām angļu valodā nepieciešamas angļu valodas zināšanas vismaz B2 līmenī.</i>
Iegūstamais grāds vai profesionālā kvalifikācija vai iegūstamais grāds un profesionālā kvalifikācija (kods saskaņā ar Latvijas izglītības klasifikāciju) (tajā skaitā apakšprogrammai, ja piemērojams)	<i>Profesionālais maģistra grāds psiholoģijā un psihologa kvalifikācija (47313)</i>
Profesijas nosaukums un kods profesiju klasifikatorā, attiecīgie Ministru kabineta noteikumi ( <i>aizpildāms, ja profesionālā studiju programma, un katrai apakšprogrammai</i> )	<i>Psihologs (2634 01)</i>
Studiju programmas īstenošanas adrese ( <i>norādot, vai studiju programmu īsteno augstskola, augstskolas filiāle, koledža vai koledžas filiāle</i> )	<i>Sabiedrība ar ierobežotu atbildību Rīgas Ziemeļvalstu augstskola, Valērija Seiles iela 1, k.6,7, Rīga, LV-1019 Fergānas filiāle, Al-Fergani iela 48, Fergāna, Uzbekistāna</i>
Studiju programmas direktors ( <i>vārds, uzvārds, grāds un/ vai profesionālā kvalifikācija, amats, e-pasts un kontaktālrūnis</i> )	<i>Dr.psych. Sandra Mihailova, RZA Vadošā pētniece <a href="mailto:sandra.j@inbox.lv">sandra.j@inbox.lv</a>, +371 29144606</i>
Persona, kuru augstskola vai koledža pilnvarojusi kārtot ar licencēšanu saistītos jautājumus ( <i>vārds, uzvārds, akadēmiskais/zinātniskais grāds, amats, e-pasts un kontaktālrūnis</i> )	<i>Dr.math., kanclere, Evija Liepa-Hazeleja <a href="mailto:evija.liepa@isma.lv">evija.liepa@isma.lv</a>, <a href="mailto:eliepa2@gmail.com">eliepa2@gmail.com</a> +371 29557195</i>

RZA Rektors

Dr.oec. Deniss Djakons

## Satura rādītājs

I.	Studiju programmas atbilstība studiju virzienam .....	4
II.	Resursi un nodrošinājums .....	12
III.	Studiju saturs un īstenošanas mehānisms .....	22
IV.	Mācībspēki.....	29
V.	Pielikumu saraksts .....	35

## I. Studiju programmas atbilstība studiju virzienam

1.1. *Studiju programmas un apakšprogrammu (ja piemērojams) izveides pamatojums un atbilstība augstskolas/ koledžas stratēģijai un studiju virzienam. Norādīt studiju programmas un apakšprogrammu (ja piemērojams) mērķus, uzdevumus, plānotos studiju rezultātus atbilstoši LKI/EKI attiecīgajam līmenim un novērtēt to sasniedzamību un savstarpējo sasaisti.*

Maģistra studiju programmas *Psihologija* izveide Rīgas Ziemeļvalstu augstskolā (RZA) ir pamatota ar mūsdienu darba tirgus tendencēm, sabiedrības veselības vajadzībām un starptautisko salīdzinošo datu analīzi, kas norāda uz psihologu trūkumu īpaši Austrumeiropas valstīs (<https://www.lsm.lv/raksts/dzive--stils/veseliba/13.11.2023-eksperte-latvija-garigas-veselibas-aprupe-izteikts-darbinieku-un-vinu-kompetencu-trukums.a531387/> <https://www.who.int/europe/news/item/16-06-2025-with-17--of-people-in-the-region-living-with-a-mental-health-condition--31-countries-commit-to-integrating-mental-health-into-all-policies?>),

tostarp Latvijā. Programmas izstrāde atbilst RZA stratēģiskajām prioritātēm attiecībā uz sociālo zinātņu studiju virziena attīstību, starpdisciplināru pieeju, pētniecības integrāciju un mūžizglītību.

Programma ir izstrādāta saskaņā ar RZA attīstības stratēģiju 2024–2030 (elektroniskā saite: [https://www.RZA.lv/images/2024/RZA\\_strategija\\_2024\\_2030\\_LV.pdf](https://www.RZA.lv/images/2024/RZA_strategija_2024_2030_LV.pdf)), kuras prioritātes ietver izcilības stiprināšanu izglītībā, starptautiski atzītas pētniecības attīstību un tādu studiju programmu izveidi, kas atbilst darba tirgus prasībām un globālajām attīstības tendencēm, tostarp psiholoģisko pakalpojumu pieprasījuma pieaugumam organizāciju vidē, mentālās veselības stiprināšanai, darbinieku labbūtības veicināšanai, izdegšanas un stresa mazināšanai, kā arī psiholoģijas specializāciju starpkultūru, organizāciju un digitālās psiholoģijas jomās..

RZA psiholoģijas virziena izveide ir būtiska kā tālāka Informācijas Sistēmu un Menedžmenta augstskolas (RZA) attīstība, jo mūsdienās nav iespējama vadība bez psiholoģijas zināšanām. Pēdējo gadu laikā Eiropā ir vērojams pieaugošs darba stresa un izdegšanas līmenis. Saskaņā ar Eiropas darba drošības un veselības aģentūras (EU-OSHA) 2022. gada pētījumu, vairāk nekā 40% darbinieku Eiropā ziņo par augstu darba stresa līmeni, kas bieži noved pie izdegšanas un samazinātas produktivitātes. (<https://osha.europa.eu/en/publications/osh-pulse-occupational-safety-and-health-post-pandemic-workplaces>)

Pasaules Ekonomikas foruma ziņojumā (<https://lv.erd.a.lv/resources>) par nākotnes darba tendencēm pasaulē, uzrāda, ka ļoti aktuāli būs konsultanti, kas varēs palīdzēt un atbalstīt darbiniekus, kā arī aktuāli kļūs “labbūtības speciālisti”, kas mācēs parūpēties par labu psiholoģisko vidi organizācijās.

Šobrīd Latvijā Darba un organizāciju psiholoģijas jomu var apgūt tikai Latvijas Universitātē (<https://www.lu.lv/studijas/studiju-programmas/magistra-limena-studijas/psihologija-1/>), kurā organizāciju psiholoģija ir viena no 4 specializācijām. Līdz 2024.gadam Darba un organizāciju psiholoģiju varēju apgūt Baltijas starptautiskajā akadēmijā, taču šobrīd vairs tādas iespējas nav.

Lai gan Latvijā ir reģistrēti 1740 psihologu (no tiem 67 ir tikai sertificēti darba un organizāciju psiholoģijā), pieejamība joprojām ir ierobežota, īpaši reģionos ārpus Rīgas. Pēdējo gadu RISEBA studentu lietišķie pētījumi (aizstāvētās BD tēmas studiju programmā “Biznesa psiholoģija” pēc programmas direktora A.Dombrovskas sniegtās informācijas) par organizācijām Latvijā rāda, ka, neskatoties uz lielo psihologu skaitu Latvijā, organizācijās turpinās darbinieku profesionālā izdegšana un nespēja emocionāli efektīvi tikt galā ar pārmaiņām.

Eksperti norāda uz ievērojamu speciālistu un viņu kompetenču trūkumu garīgās veselības aprūpē. Turklāt pieprasījums pēc garīgās veselības speciālistiem pārsniedz esošās iespējas, un gaidīšanas rindas var ilgt līdz sešiem mēnešiem vai ilgāk. (<https://www.lsm.lv/raksts/dzive--stils/veseliba/13.11.2023-eksperte-latvija-garigas-veselibas-aprupe-izteikts-darbinieku-un-vinu->

[kompetencu-trukums.a531387/](https://www.lsm.lv/raksts/zinas/latvija/pieprasijums-pec-psihiskas-veselibas-specialistiem-latvija-parsniedz-iespejas-arsti-parstradajas.a454059/); <https://www.lsm.lv/raksts/zinas/latvija/pieprasijums-pec-psihiskas-veselibas-specialistiem-latvija-parsniedz-iespejas-arsti-parstradajas.a454059/>)

Lai gan līdz šim RZA nav īstenojusi studiju programmas studiju virzienā “Psiholoģija”, augstskola ir izveidojusi nepieciešamo akadēmisko un organizatorisko struktūru, lai nodrošinātu šī virziena attīstību atbilstoši valsts normatīvajam regulējumam un nozares profesionālajām prasībām. Psiholoģijas virziena attīstība RZA ir balstīta uz starpdisciplināru pieeju, kas integrē psiholoģijas, uzņēmējdarbības un informācijas tehnoloģiju jomas. Šī pieeja ļauj nodrošināt programmas satura atbilstību gan studiju virziena būtībai, gan mūsdienu darba tirgus vajadzībām.

### **Studiju programmas mērķis**

Psiholoģijas maģistra studiju programmas mērķis ir paaugstināt studentu teorētisko zināšanu apguves līmeni, pilnveidot izpratni par psiholoģijas zinātni, attīstīt praktiskās iemaņas pētniecībā un veidot prasmes profesionālajā darbībā organizāciju vidē.

### **Studiju programmas uzdevumi:**

1. Attīstīt izpratni, spēju salīdzināt un kritiski izvērtēt dažādas psiholoģijas teorijas un pētījumus.
2. Attīstīt prasmi patstāvīgi izstrādāt un īstenot zinātniski pamatotus un radošus psiholoģiskos pētījumus.
3. Attīstīt prasmes un attieksmes, kas nepieciešamas profesionālajā darbā, atbilstoši psihologa profesijas standartam, akcentējot darbu organizāciju vidē, lai absolventi varētu strādāt psihologa pārraudzībā.
4. Attīstīt augstus profesionālās ētikas standartus un sekmēt to realizāciju profesionālajā darbībā.
5. Attīstīt uzņēmību, iniciatīvu un atbildību profesionālajā darbībā.
6. Veicināt studentu kā topošo psihologu motivāciju profesionālai izaugsmei un sevis pilnveidei, tālākizglītībai un mūžizglītībai.

### **Studiju programmas rezultāti (atbilstoši 7. LKI/EKI līmenim):**

1. Spēj parādīt padziļinātas, uz jomas jaunākajiem atklājumiem balstītas zināšanas psiholoģijā, kuras nodrošina pamatu radošai domāšanai un zinātniskajai pētniecībai.
2. Demonstrē izpratni par psiholoģiju kā savas profesionālās darbības jomu organizācijas vidē, spēj veikt kvalitatīvu psiholoģisko izpēti un psiholoģisko konsultēšanu, izmantojot zinātniski pamatotas metodes, ievērojot Psihologu ētikas kodeksu.
3. Spēj uzņemties atbildību un iniciatīvu, veicot darbu individuāli, komandā vai vadot citu cilvēku darbu, pieņemt ētiskus lēmumus un pamatot tos, rast radošus risinājumus, patstāvīgi formulēt un kritiski analizēt sarežģītas zinātniskas un profesionālas problēmas, lēmumus, un, ja nepieciešams, veikt papildu analīzi.
4. Spēj patstāvīgi virzīt savu kompetenču pilnveidi, integrēt dažādu jomu zināšanas, dot ieguldījumu jaunu zināšanu radīšanā, pētniecības vai profesionālās darbības metožu attīstībā.
5. Spēj uzņemties ētisko atbildību par zinātnes rezultātu vai profesionālās darbības iespējamo ietekmi uz vidi un sabiedrību.

Programmas mērķis, uzdevumi un studiju rezultāti ir savstarpēji sasaistīti, jo, apgūstot programmas kursu saturu un kursu laikā izpildot izvirzītos uzdevumus, var sasniegt plānotos rezultātus un beigu beigās īstenot programmas un virziena mērķi. Tie atbilst Profesionālās izglītības un nodarbinātības trīspusējās sadarbības apakšpadomes 2019. gada 12. jūnija sēdē saskaņotajam **profesijas standartam PS-108** (<https://registri.visc.gov.lv/profizglitiba/dokumenti/standarti/2017/PS-108.pdf>) un **Latvijas**

**kvalifikāciju ietvarstruktūras 7. līmenim (detalizētu sasaisti skatīt tabulā zemāk).** Tie ir sasniedzami, pateicoties pētniecībā balstītam studiju procesam, augsti kvalificētam akadēmiskajam personālam un ciešai sadarbībai ar profesionālo vidi. Programmas izstrādē piedalījās mācībspēki, ārējie eksperti, darba devēji un studenti.

LKI 7. līmeņa prasība	Programmas mērķis / uzdevums	Studiju rezultāts	Sasniedzamības novērtējums
Spēj parādīt padziļinātas vai paplašinātas zināšanas un izpratni, no kurām daļa atbilst attiecīgās zinātnes nozares jaunākajiem atklājumiem un kuras nodrošina pamatu radošai domāšanai vai pētniecībai, tajā skaitā darbojoties dažādu jomu saskarē	Mērķis: paaugstināt teorētisko zināšanu līmeni, pilnveidot izpratni par psiholoģiju/ 1.uzd.-Attīstīt izpratni, spēju salīdzināt un kritiski izvērtēt dažādas psiholoģijas teorijas un pētījumus	1. Spēj parādīt padziļinātas, uz jomas jaunākajiem atklājumiem balstītas zināšanas psiholoģijā	Pilnībā sasniedzams, pamatojoties uz kursu saturu un pētnieciskajām aktivitātēm, piem. kursi “Jaunākie sasniegumi psiholoģijas zinātnē un praksē”, “Organizāciju psiholoģija”utt.
Spēj patstāvīgi izmantot teoriju, metodes un problēmu risināšanas prasmes, lai veiktu pētniecisku vai augsti kvalificētas profesionālas funkcijas	Mērķis:attīstīt praktiskās iemaņas pētniecībā / 2.uzd. izstrādāt un īstenot zinātniski pamatotus pētījumus	2. Demonstrē izpratni par psiholoģiju organizācijas vidē un spēj veikt psiholoģisko izpēti	Sasniedzams ar pētniecības metodoloģijas un prakses kursiem, piem., “Multivariatīvā statistika un kvalitatīvā pētniecība”, “Psihometrika”, Organizāciju psiholoģija”utt.
Spēj argumentēti izskaidrot un diskutēt par sarežģītiem vai sistēmiskiem attiecīgās jomas aspektiem gan ar speciālistiem, gan nespeciālistiem	Mērķis: pilnveidojot izpratni par psiholoģijas zinātni un psihologa praksi/ 1.,3. uzdev.: izvērtēt psiholoģijas teorijas un strādāt psihologa pārraudzībā	3. Spēj uzņemties atbildību, pieņemt ētiskus lēmumus, analizēt problēmas	Sasniedzams caur semināriem, praksi un diskusiju aktivitātēm, piem. kursā “Psihologa profesionālā darbība un tās tiesiskie aspekti”

Spēj patstāvīgi virzīt kompetenču pilnveidi, uzņemties atbildību par personāla grupu darbu, veikt inovācijas vai pētniecību neprognozējamos apstākļos	Mērķis: attīstīt praktiskās iemaņas pētniecībā un veidot prasmes psihologa profesionālai darbībai. 5., 6. uzd.-veicināt uzņēmību, iniciatīvu, atbildību profesijā un motivāciju mūžizglītībai	4. Spēj virzīt savu kompetenci un dot ieguldījumu jaunu zināšanu radīšanā	Pilnībā sasniedzams, pamatojoties uz studiju programmas struktūru un saturu, piem. visos pētniecības kursos, kā arīursos “Personālvadība”, “Personāla izpētes metodes organizācijā” u.c.
Spēj formulēt un analizēt sarežģītas zinātniskas problēmas, integrēt zināšanas un parādīt ētisko atbildību par profesionālās darbības ietekmi	Mērķis: pilnveidojot izpratni par psiholoģijas zinātni un psihologa praksi, attīstīt praktiskās iemaņas pētniecībā un veidot prasmes psihologa profesionālai darbībai; 2., 4. uzdev- pētniecība, ētikas ievērošana	5. Spēj uzņemties ētisko atbildību par profesionālās darbības ietekmi	Sasniedzams, balstoties uz studiju kursā “Psihologa profesionālā darbība un tās tiesiskie aspekti” un citos studiju kursos integrētajiem ētiskajiem jautājumiem.

1.2. *Studiju programmas izstrādes procesa raksturojums, analizējot programmas izveides procesā izmantotus datus, norādīt studiju programmas izstrādē iesaistītās puses (piemēram, ārējie eksperti, mācītspēki, darba devēji, studējošie u.c.) un iesaistes veidu.*

Psiholoģijas maģistra studiju programma tika izstrādāta, balstoties uz darba tirgus vajadzību analīzi, esošo nacionālo un starptautisko standartu un dokumentu izvērtējumu, piemēram, LR Psihologu likumu (<https://likumi.lv/ta/id/290115-psihologu-likums>), psihologa profesijas standartu (<https://registri.visc.gov.lv/profizglitiba/dokumenti/standarti/2017/PS-108.pdf>), MK Noteikumiem par valsts profesionālās augstākās izglītības standartu (<https://likumi.lv/ta/id/342818-noteikumi-par-valsts-profesionalas-augstakas-izglitibas-standartu>), Standartiem un vadlīnijām kvalitātes nodrošināšanai Eiropas augstākās izglītības telpā (ESG) ([https://aic.lv/content/files/AIC%20ESG2015%20int-1\\_2.pdf](https://aic.lv/content/files/AIC%20ESG2015%20int-1_2.pdf)), kā arī konsultācijām ar nozares profesionāļiem. Programmas izstrādes procesā tika izmantoti šādi galvenie dati:

- **Statistikas dati par psihologu skaitu Latvijā:** uz 2025.gada 1.jūniju ir reģistrēti 1740 psihologi (Psihologu sertifikācijas padomes pr-jas Ritās Niedres sniegta informācija 2025.g. 17.aprīlī)

<b>Profesionālās darbības joma</b>	<b>Sertificēti</b>	<b>Psihologi-pārraugi</b>
------------------------------------	--------------------	---------------------------

Izglītības un skolu psiholoģija	465	159
Darba un organizāciju psiholoģija	67	25
Klīniskā un veselības psiholoģija	558	178
Juridiskā psiholoģija	54	20
Konsultatīvā psiholoģija	509	176
Militārā psiholoģija	14	6

- **Darba devēju aptaujas rezultāti** par nepieciešamajām kompetencēm psiholoģijas nozares speciālistiem. Tika izanalizēti darba devēju dati, kas vairāku gadu garumā tika savākti no darba devējiem, kur praksēs devušies psiholoģijas studenti.
- **Salīdzinoša analīze** ar citās Eiropas Savienības valstīs akreditētām psiholoģijas maģistra programmām; Tika veikta *Varna Free University* (Bulgārija), *Vytautas Magnus University* (Lietuva) un *University of Amsterdam* (Nīderlande) programmu salīdzināšana.

Programmas izstrādē tika iesaistītas šādas puses:

- **Akadēmiskais personāls** – piedalījās studiju kursu izstrādē, nodrošinot saturisko kvalitāti un saskaņotību ar zinātnisko attīstību (Dr.psych.Jeļena Ļevina, Dr.psych. Aivis Dombrovskis, Dr.psych. Aija Dudkina, Dr.psych. Sandra Mihailova u.c.)
- **Ārējie eksperti** – tika piesaistīti no Psihologu sertifikācijas padomes, lai nodrošinātu neatkarīgu programmas izvērtējumu. Programmas izstrādē tika ņemtas vērā Psihologu sertifikācijas padomes priekšsēdētāja vietnieka, Dr.iur. Ivana Jāņa Mihailova un Psihologu sertifikācijas padomes priekšsēdētājas Mg.psych. Ritas Niedres ieteikumi. Kā ārējais eksperts tika piesaistīta arī Dr.psych Daina Šuškovņika, Biznesa augstskolas *Turība* asociētā profesore.
- **Darba devēji** – tika organizētas diskusijas un intervijas ar privāto uzņēmumu, kas darbojas ar organizāciju psiholoģisko konsultēšanu, pārstāvjiem: Komercizglītības centra biznesa trenere un konsultante Sandra Pallo, Biznesa konsultāciju SIA “HEIRO” vadītāja Daina Romanovska; sertificēts psihologs-pārraugis organizāciju un darba psiholoģijas jomā, SIA Human source valdes loceklis Dr.psych. Ervīns Čukurs.
- **Studējošie** no citām RZA programmām – sniedza ierosinājumus par studiju procesa organizēšanu un atbalsta mehānismiem.

Šāda pieeja ļāva izstrādāt studiju programmu, kas atbilst gan akadēmiskajiem, gan profesionālajiem standartiem un ir piemērota mūsdienu darba tirgus prasībām.

Galvenie ierosinājumi, kas ņemti vērā, veidojot jauno programmu:

- Studiju laikā jānodrošina studentiem iespējas iegūt praktisku pieredzi dažādās organizācijās, lai padziļinātu izpratni par to darbības principiem un specifiku.
- Ir nepieciešams skaidrāk izprast atšķirības starp valsts un privātajām organizācijām, kā arī apgūt organizāciju kultūru dažādību, to funkcionēšanas un attīstības procesus.

- Jāmazina studentu bailes un aizspriedumi saistībā ar komunikāciju ar organizāciju vadītājiem, kā arī jāattīsta prasmes konsultēt vadību un izstrādāt rekomendācijas, kas atbilst konkrētās organizācijas kultūrai un vajadzībām.
- Personāla atlasē būtiska loma ir pārdošanas prasmēm, tādēļ ir būtiski veicināt šo kompetenču attīstību studentu vidū.
- Jāpilnveido komunikācijas prasmes dažādos kontekstos, tostarp efektīvā sarunā ar vadītājiem, ieteikumu formulēšanā un konfliktu risināšanā.
- Jāveicina izpratne par profesionālajām kompetencēm un to robežām, kā arī par secinājumu izdarīšanu pētījumu ietvaros un konfidencialitātes principu ievērošanu organizācijās.
- Jāattīsta prasmes risināt konfliktus un domstarpības, tostarp apgūstot mediācijas pamatus un citas efektīvas komunikācijas tehnikas.
- Studentiem jāapgūst aptauju izstrāde un īstenošana, lai veiktu konkrētu organizāciju problēmu izpēti un datu analīzi.
- Psiholoģijas programmu absolventiem bieži trūkst pietiekamas izpratnes par psihologa profesiju, profesionālo terminoloģiju un plašāku redzējumu par psiholoģijas izglītības pielietojuma iespējām dažādās jomās, tāpēc šajās jomās nepieciešams padziļināts izglītojošs darbs.

*1.3. Novērtēt studiju programmas atbilstību nozares tendencēm Eiropas Savienības valstīs un pasaulē, veikt salīdzinājumu ar vRZAz divām tāda paša līmeņa un tādai pašai nozarei atbilstošām Eiropas savienības valstīs (izņemot Latvijas Republiku) atzītu augstskolu/ koledžu studiju programmām, norādīt, kāpēc studiju programmas salīdzinājums ir veikts ar attiecīgo augstskolu/ koledžu programmām un norādīt galvenos secinājumus.*

Psiholoģijas maģistra studiju programma Rīgas Ziemeļvalstu augstskolā ir izstrādāta, ievērojot aktuālās nozares attīstības tendences Eiropas Savienībā un pasaulē, kur pieaug nepieciešamība pēc augsti kvalificētiem psihologiem, kuri ir spējīgi strādāt darba vides, organizāciju, cilvēkresursu un mentālās veselības jomās. Vienlaikus pieaug prasības pēc spējām īstenot zinātniski pamatotu pētniecību un analītiskām prasmēm, lai risinātu sarežģītas un starpdisciplināras problēmas.

Lai novērtētu RZA studiju programmas atbilstību Eiropas Savienības kontekstam, tika veikts salīdzinājums ar šādām programmām (skat. 1.pielikumu).

1. University of Amsterdam (Nīderlande; <https://www.uva.nl/en>) – Research Master's in Psychology

Atlases pamatojums: programma pārstāv vienu no vadošajām pētniecības maģistra programmām psiholoģijā Eiropā. Tā ir divu gadu programma ar 120 KP un orientēta uz pētniecību.

Salīdzinājums: University of Amsterdam programma nodrošina dziļu pētniecības metodoloģijas, statistikas, programmēšanas un teorētiskās domāšanas sagatavotību ar iespēju specializēties, piemēram, organizāciju psiholoģijā. Salīdzinājumā ar to, RZA piedāvā profesionāli orientētu saturu, ar līdzvērtīgu apjomu un strukturētu praksi, kas īpaši piemērota tiem, kuri plāno strādāt darba tirgū organizāciju vidē, nevis akadēmiskajā pētniecībā.

Secinājums: RZA programma ir pielāgota profesionālajai praksei, kamēr Amsterdamas programma orientēta uz akadēmisko izcilību un pētniecību.

2. Varna Free University (Bulgārija; <https://www.vfu.bg/en/>) – Master Program in Applied Psychology

Atlases pamatojums: programma izvēlēta tās Lietišķās psiholoģijas fokusa dēļ, kas ļauj salīdzināt ar RZA piedāvājumu organizāciju konsultēšanas jomā .

Salīdzinājums: Varna Free University programma koncentrējas uz lietišķo psiholoģiju, mārketinga psiholoģiju, sociālo diagnostiku, personālvadību, mediju ietekmes psiholoģiju, piedāvājot arī krīzes intervenci un kursus par psihoterapeitiskām pieejām. Lai gan RZA piedāvā līdzīgus kursus, ir zināmas atšķirības, jo RZA savukārt piedāvā plašāku organizāciju psiholoģijas, stresa vadības un karjeras konsultēšanas kursu loku, vienlaikus attīstot arī pētniecību un profesionālo praksi.

Secinājums: RZA nodrošina līdzvērtīgu, bet profesionāli diversificētāku sagatavotību, pielāgotu darba tirgum.

### 3. Vytautas Magnus University (Lietuva; <https://www.vdu.lt/en/>) – Organizācinē Psihologija

Atlases pamatojums: līdzīga specializācija organizāciju psiholoģijā un līdzvērtīgs reģionālais konteksts (Baltijas valstis).

Salīdzinājums: VDU programma piedāvā līdzīgus kursus personālvadībā, konfliktu vadībā un datu analīzē. Tāpat tiek īstenota profesionālā prakse un maģistra darba izstrāde. RZA programmā šie elementi tiek piedāvāti ar spēcīgāku pētniecisko ievirzi un paplašinātu izvēles kursu klāstu (piemēram, koučings, psihohigiēna, geštalterapija).

Secinājums: RZA piedāvā elastīgāku un starpdisciplinārāku saturu, stiprinot studējošo sagatavotību daudzveidīgām darba vidēm.

Galvenie secinājumi:

- RZA programma pēc struktūras (120 KP, 2 gadi) ir līdzvērtīga augstskolas ERASMUS sadarbības partneru Eiropā maģistra līmeņa programmām (Vytautas Magnus University (Lietuva) un Varna Free University (Bulgārija)).
- RZA programmā ir vairāk KP praksei (39 KP) un maģistra darba rakstīšanai (30 KP), kas savukārt atbilst Latvijas normatīvajiem dokumentiem.
- Salīdzinājumā ar psiholoģijas programmām citās augstskolās, RZA piedāvā vispusīgu sagatavotību organizāciju psiholoģijā ar plašu praktisko un izvēles kursu klāstu.

Tādējādi RZA Psiholoģijas maģistra programma ir konkurētspējīga, profesionāli orientēta un piemērota studentiem, kuri vēlas integrēt teoriju ar praksi un kļūt par pieprasītiem speciālistiem darba tirgū Latvijā un Eiropas Savienībā.

#### 1.4. *Studiju programmas attīstības perspektīvu raksturojums un analīze, norādot pamatojuma avotus.*

Ņemot vērā, ka RZA izstrādātā maģistra studiju programma “Psiholoģija” balstīta uz Latvijas normatīvajiem aktiem, tai skaitā profesijas standartu; darba tirgus un sabiedrības vajadzībām; zinātniski pamatotām un mūsdienīgām pieejām; studentu attīstības vajadzībām, tai skaitā tehnoloģiju un digitālo prasmju attīstīšanu, tā vērtējama kā perspektīva gan nacionālā, gan starptautiskā kontekstā.

Saskaņā ar Eiropas darba tirgus ziņojumiem un prognozēm, piemēram, darba spēka prognozēm (<https://www.euronews.com/business/2023/05/03/fishmongers-psychologists-developers-which-jobs-need-more-workers-in-europe>; <https://wifitalents.com/psychology-industry-statistics/>; <https://thecircularboard.com/psychology-statistics/>) psiholoģijas un ar to saistīto profesiju pieprasījums ir pieaudzis, īpaši veselības aprūpes, izglītības un uzņēmējdarbības sektoros. Psihologi tiek pieprasīti gan veselības aprūpes iestādēs, lai sniegtu atbalstu cilvēkiem ar garīgās veselības traucējumiem, gan organizācijās, lai uzlabotu darbinieku labklājību un veiktspēju. Kvalificēti psihologi ir nepieciešami gan sabiedrības veselības, gan uzņēmējdarbības

sektoros, lai palīdzētu pielāgoties dinamiskām izmaiņām un risinātu ar stresu, garīgo veselību un emocionālajiem izaicinājumiem saistītas problēmas. Tāpat Eiropā ir pieaudzis pieprasījums pēc profesionāliem psihologiem, kas var sniegt konsultācijas gan individuālā, gan grupu līmenī, lai veicinātu labāku darba un dzīves līdzsvaru.

Pēdējo piecu gadu laikā (2019–2024) LU, RSU un citu augstskolu pieredze rāda, ka pieteikumu skaits psiholoģijas bakalaura programmām pārsniedz uzņemšanas vietu skaitu vidēji 2–3 reizes. Savukārt, maģistrantūras nespēj nodrošināt iespēju studēt maģistra programmās visiem bakalaura studiju programmu absolventiem. Līdz ar to veidojas slānis psihologu, kas ir ieguvuši bakalaura grādu, taču strādāt par psihologiem nevar, jo nav maģistra grāda un kvalifikācijas, kuru savukārt viņi nevar iegūt, jo nav visiem vietas maģistrantūrās. Rezultātā šie absolventi aiziet uz citu jomu maģistrantūrām un par psihologu reālā darba tirgū neienāk.

Eiropas Darba drošības un veselības aģentūras (EU-OSHA) 2022. gada OSH Pulse aptauja, kurā piedalījās vairāk nekā 27,000 darbinieku visā ES, atklāja, ka:

- 27% darbinieku izjūt stresu, trauksmi vai depresiju, ko izraisa vai pastiprina darbs.
- 10% darbinieku ziņo par izdegšanu.
- Aptuveni 45% darbinieku saskaras ar riska faktoriem, kas ietekmē viņu garīgo labklājību darbā. (<https://osha.europa.eu/en/facts-and-figures/osh-pulse-occupational-safety-and-health-post-pandemic-workplaces> )

ManpowerGroup 2024. gada aptauja, kas aptvēra 10 Eiropas valstis, atklāja, ka:

- 48% darbinieku ikdienā izjūt darba stresu.
- 34% apsver iespēju mainīt darbu nākamo sešu mēnešu laikā. (<https://www.euronews.com/business/2024/11/18/half-of-workers-stressed-one-third-eyeing-job-change-in-europe> )

Latvijas Nacionālajā attīstības plānā 2021. – 2027. Gadam (LNAP), kas ir apstiprināts Saeimā 2020. gada 2. Jūlijā (<https://www.mk.gov.lv/lv/media/15162/download?attachment> ) kā viens no prioritārajiem rīcības virzieniem iekļauts “Psiholoģiskā un emocionālā labklājība”, pamatojoties uz faktiem, ka paredzamais mūža ilgums Latvijā ir viens no īsākajiem Eiropā un Latvijā ir otrs augstākais pašnāvību gadījumu skaits Eiropas Savienībā. LNAP uzsvērts, ka psihiskie veselības traucējumi rada ievērojamu slogu gan veselības aprūpes, gan labklājības sistēmai. Līdz ar to psiholoģijas virziena attīstība augstskolās ne tikai palīdz attīstīt zināšanas un prasmes psiholoģijā, bet arī veicina sabiedrības veselību, un darba tirgus efektivitāti.

Arī Eiropas Komisijas publicētajā “Visaptverošā pieeja garīgajai veselībai” (A comprehensive approach to mental health, [https://health.ec.europa.eu/publications/comprehensive-approach-mental-health\\_en](https://health.ec.europa.eu/publications/comprehensive-approach-mental-health_en) ) teikts, ka kopējās garīgās veselības problēmu izmaksas tiek lēstas vairāk nekā 4% apmērā no IKP (vairāk nekā 600 miljardi eiro) 27 ES valstīs un Apvienotajā Karalistē un uzsvērtā psihologu būtiskā loma profilaksē, intervencē un sabiedrības labklājībā.

Studiju programmas attīstība, lai nodrošinātu tās perspektīvas un nemainīgu aktualitāti, plānota vairākos virzienos – tehnoloģiju un digitālās prasmes psiholoģijā (kiberpsiholoģija, digitālie garīgās veselības rīki, telepsiholoģija un attālinātās konsultācijas, virtuālā realitāte (VR) un paplašinātā realitāte (AR) kā terapeitiski un apmācību instrumenti, mākslīgā intelekta risinājumi (AI/ML) organizāciju psihologa darbā, programmatūras izmantošana psiholoģiskajā izpētē un datu analīzē), starpdisciplinārā sadarbība, pētniecisko prasmju stiprināšana, starptautiskā sadarbība un mobilitāte.

1.5. Ja augstskolas/koledžas tīmekļvietnē tiek publicēta informācija par licencējamo studiju programmu, pievienot saiti (-es) uz publiski pieejamo informāciju par licencējamo studiju programmu.

Nav attiecināms.

## II. Resursi un nodrošinājums

2.1. Studiju programmas īstenošanai nepieciešamās studiju bāzes novērtējums, ietverot informāciju par studiju programmas īstenošanā iesaistītajām struktūrvienībām (katedrām, profesoru grupām, laboratorijām, institūtiem u.c.) un palīgpersonālu, norādot to uzdevumus studiju programmas īstenošanā.

Studiju programmas sekmīgai īstenošanai ir izvērtēti un nodrošināti visi nepieciešamie resursi:

### 1. Telpas un infrastruktūra

- Auditorijas un semināru telpas: Pieejamas vairākas mācību telpas, kas aprīkotas ar multimediju iekārtām (projektori, interaktīvās tāfeles, skaņas sistēmas), atbilstoši dažādu grupu lielumam.
- Specializētas telpas praktiskajām nodarbībām: Psiholoģiskās konsultēšanas treniņu telpa ar video ieraksta iespējām.
- Bibliotēka un informācijas resursi: Pieejama moderni aprīkota bibliotēka ar specializēto psiholoģijas literatūru, piekļuve starptautiskām datubāzēm.
- Atpūtas un sadarbības telpas mācībspēkiem un studentiem.

### 2. Tehnoloģiskais nodrošinājums

- Datorklases ar nepieciešamo programmatūru pētniecisko prasmju attīstībai.
- E-studiju platformas: Moodle, Zoom un MS Teams platformas tiek izmantotas studiju procesa organizēšanai, attālinātām lekcijām un konsultācijām.

### 3. Finansiālie resursi

Studiju programmas īstenošanai piešķirti atbilstoši RZA budžeta līdzekļi telpu uzturēšanai, iekārtu iegādei, akadēmiskā un vispārējā personāla atalgojumam, kā arī zinātniskās darbības nodrošināšanai un studiju programmu attīstībai.

### 4. Sadarbības partneri un prakses vietas

- Noslēgti sadarbības līgumi ar privātiem biznesa psiholoģijas konsultēšanas centriem (SIA Heiro un SIA Human source), Veselības centru 4, privāto izglītības iestādi SIA ANT un apbedīšanas namu "Forad", kas nodrošina studentu prakses vietas un reālas darba vides pieredzi.
- Sadarbība ar starptautiskajiem partneriem (Erasmus+ u.c.) apmaiņas programmu un kopīgu pētniecības projektu īstenošanai.

### 5. Cilvēkresursi

Studiju programmas īstenošanā ir iesaistīti sertificēti psihologi (Aija Dudkina, Jeļena Ļevina, Ilze Dreifelde, Edīte Kaugure, Daina Romanovska, Zane Jankovska u.c.), psihologi-pārraugi (Aija Dudkina, Sandra Mihailova), psihoterapijas speciālisti (Aivis Dombrovskis, Sandra Mihailova), sertificēti supervīzori (Ilze Dreifelde, Sandra Mihailova) un docētāji ar pieredzi veselības un

klīniskajā, konsultatīvajā, organizāciju un izglītības psiholoģijā.

Tiek nodrošināta akadēmiskā personāla tālākizglītība, lai sekotu līdzi jaunākajiem nozares sasniegumiem.

Augstskolas struktūra ir piemērota kvalitatīvai studiju programmu īstenošanai. 21.pielikumā attēlota RZA administratīvā struktūrshēma, kurā ir ietverts personāls, kas iesaistās jaunas studiju programmas izveidē, īstenošanā un visa studiju darba nodrošināšanā.

Atbilstoši Augstskolu likuma 12. panta pirmajai daļai un RZA Satversmes 16. punktam galvenās RZA lēmējinstīcijas ir RZA Satversmes sapulce, RZA Senāts, RZA rektors, RZA Akadēmiskā šķīrējtiesa un Valde. Atbilstoši Augstskolas likuma 16. pantam un RZA Satversmes 45. punktam RZA ir izveidots un darbojas RZA Padomnieku konvents. Vienlaikus, RZA īsteno Studiju virzienu attīstību un īstenošanu koordinē RZA Studiju virzienu padome.

Fergānas filiāle ir RZA struktūrvienība, kuras darbību reglamentē RZA Fergānas (Uzbekistāna) filiāles nolikums (apstiprināts RZA Senāta 2018. gada 31. oktobra sēdē, protokols Nr. 6 – 18, 2018. gada 1. novembrī saskaņots ar Fergānas reģionālās hokimikāta (administrācijas) vadītāju Š. Gaņijevu (Shuhrat G'aniyev) un 2018. gada 2 novembrī ar Uzbekistānas augstākās un vidējās speciālās izglītības ministru I. Madžidovu (Inom Majidov), ar grozījumiem, kas apstiprināti RZA Senāta 2020. gada 24. februāra sēdē, protokols Nr. 1 – 20), skat. 22. pielikumu.

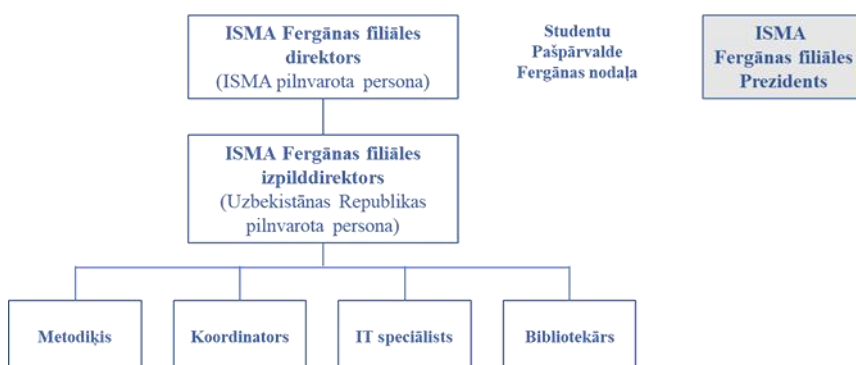
RZA Senāts 2018. gada 19. decembra sēdē, protokols Nr. 7-18 ir apstiprinājis Filiāles organizatorisko struktūrshēmu, skat. att.

#### APSTIPRINĀTS

Informācijas sistēmu menedžmenta augstskolas  
19.12.2018. Senāta sēdē, protokols Nr. 7-18

1.pielikums  
Informācijas sistēmu menedžmenta augstskola (ISMA)  
Administratīvā struktūrshēma

#### Informācijas sistēmu menedžmenta augstskola (ISMA) Fergānas (Uzbekistāna) filiāles struktūrshēma



Filiālē jau tiek īstenotas akreditētajiem studiju virzieniem “Vadība, administrēšana un nekustamo īpašumu pārvaldība” un “Informācijas tehnoloģijas, datortehnika, elektronika, telekomunikācijas, datorvadība un datorzinātne” atbilstošās studiju programmas. Visu augstāk minēto studiju programmu īstenošanas valoda ir angļu valoda, savukārt, studiju programmu veids un forma – tikai pilna laika klātie.

Studiju virzienu pārvaldība gan studiju vietā Rīgā, gan Fergānas filiālē tiek īstenota no Rīgas.

RZA Studiju virziena padome ir koleģiāla RZA vadības institūcija, kas koordinē konkrēta studiju virziena attīstību un īstenošanu. RZA Studiju virzienu padomes darbību reglamentē RZA Studiju virzienu padomes nolikums. RZA Studiju virzienu padomes sastāvu veido:

- studiju virziena direktors;
- studiju virzienā ietvertu studiju programmu direktori;
- studiju virzienā ietvertu studiju programmu specializāciju vadītāji;
- studējošo pārstāvji, kuri studē konkrētā studiju virzienā;
- attiecīgās nozares uzņēmumu (organizāciju) pārstāvji.

RZA Studiju virzienu padomes funkcijas ir:

- saskaņot studiju virziena direktora iesniegto studiju virziena mērķi, īstenošanas koncepciju un attīstības stratēģiju;
- saskaņot studiju virzienā ietvertu studiju programmu mērķus, uzdevumus un sasniedzamos rezultātus, studiju plānus un to realizāciju;
- saskaņot studiju virzienā ietvertu studiju programmu gala pārbaudījumu saturu un prasības;
- saskaņot izmaiņas studiju virzienā ietvertu studiju programmu saturā;
- saskaņot studiju virziena direktora iesniegto studiju virzienā ietvertu jauno studiju programmu saturu;
- saskaņot studiju virziena pašnovērtējumu;
- izskatīt un apstiprināt studiju programmu noslēguma darbu tēmas un prakses uzdevumus;
- izvirzīt un iesniegt studiju prorektoram kandidatūras uz vakantajām akadēmiskā personāla vietām studiju virzienā;
- analizēt studentu, absolventu, darbinieku un darba devēju aptauju rezultātus un studējošo pašpārvaldes ieteikumus ar mērķi pilnveidot studiju virziena saturu un īstenošanu.

VRZAz reizi semestrī tiek sasaukta studiju virziena padomes sēde, kurā pastāvīgi piedalās katedru vadītāji un virziena studiju programmu direktori. Atsevišķu jautājumu apspriešanas sanāksmēs tiek pieaicinātas citas ieinteresētās puses, piemēram, studiju daļas, karjeras centra vadītāji, studiju prorektors, zinātņu prorektors, studenti, darba devēji, IT daļas vadītājs u.c. Šajās sanāksmēs iepazīstina ar aktualitātēm gan virzienā, gan programmās, tiek izanalizēts iepriekšējā periodā padarītais, apspriesti izaicinājumi un ieceres, definēti uzdevumi nākamajam periodam, kā arī apspriež un apstiprina dažādus dokumentus, piemēram, jaunu studiju kursu ieviešanu, prakses uzdevumus u.tml.

Studiju virziena vadītājam ir šādi pamatpienākumi:

- Veikt studiju programmu efektivitātes analīzi, iniciēt studiju programmu optimizāciju un jaunu studiju programmu izstrādi;
- Organizēt studiju virziena programmu direktoru sadarbību un vērtēt studiju programmu

direktoru darba efektivitāti;

- Vadīt un plānot studiju virziena padomes darbu;
- Organizēt jaunu studiju kursu izstrādi un to apstiprināšanu studiju virziena padomes sēdē.
- Organizēt prakses uzdevumu izstrādi un aktualizēšanu sadarbībā ar programmu direktoriem un prakses uzņēmumiem un to apstiprināšanu studiju virziena padomes sēdē.
- Izstrādāt studiju virziena pašvērtējuma ziņojumu un pārstāvēt studiju virzienu vērtēšanas procesā.
- Koordinēt studiju virzienā strādājošo docētāju darbu.
- Ieteikt valsts pārbaudījumu komisijas personāla sastāvu.
- Veicināt sadarbību ar absolventiem un darba devējiem
- Veicināt sadarbību ar Latvijas un ārvalstu augstākās izglītības iestādēm studiju virziena pilnveidei.

Studiju programmu direktoriem ir šādi pamatpienākumi:

- Nodrošināt studiju programmas sagatavošanu, īstenošanu un attīstību;
- Nodrošināt studiju programmas izmaiņu veikšanu, saskaņošanu ar darba devējiem, sagatavošanu apstiprināšanai RZA Senātā;
- Nodrošināt nepieciešamās dokumentācijas sagatavošanu studiju programmas licencēšanai un akreditācijai, veidot ikgadējos pašvērtējuma ziņojumus;
- Sadarboties ar darba devējiem un sadarbībā ar karjeras centru nodrošināt studiju programmas īstenošanai nepieciešamās prakses vietas;
- Izskatīt pretendentu iesniegumus studiju uzsākšanai vēlākos studiju posmos, salīdzināt iepriekš apgūtos priekšmetus un to apjomu ar attiecīgās studiju programmas atbilstošo daļu un norādīt, kurus priekšmetus no iepriekš apgūtajiem var ieskaitīt un kuros kārtojami papildu pārbaudījumi. Sagatavot ieteikumus par studiju turpināšanas iespējām noteiktā studiju semestrī;
- Plānot, organizēt un kontrolēt studiju programmas realizāciju, sekot studiju kursu kalendārajam plānojumam un programmas atbilstībai studiju programmas studiju rezultātiem, mērķim un uzdevumiem; apkopot studiju programmas rezultatīvos rādītājus.

Sadarbība ar citiem studiju programmu direktoriem tiek realizēta, virziena vadītāja uzraudzībā veidojot kopīgu pieprasījumu katedrām līdzīgu studiju kursu izstrādei, pārstrādei un realizācijai.

Katedras vadītājs programmas izveides un izpildes ietvaros ir atbildīgs par visu rektora un prorektoru lēmumu un rīkojumu savlaicīgu izpildi, kā arī organizē un kontrolē katedras darbu, analizējot rezultatīvos rādītājus un sagatavojot atskaites, tajās ietverot arī jaunās programmas darbības rādītājus. Katedras vadītājs plāno un organizē katedras nodrošinājumu ar studiju metodiskajiem un izdales materiāliem. Pētnieciskā darbība tiek organizēta un kontrolēta pēc sagatavotā plāna RZA Zinātniskā institūta darbības ietvaros. Katedras vadītājs nodrošina un veic studiju procesa analīzi personālo docētajos studijuursos studiju programmas ietvaros. Kursu apraksti jaunās programmas ietvaros tiek izstrādāti un aktualizēti katedras vadītāja uzraudzībā, nodrošinot savlaicīgu studiju kursu tematisko plānu izstrādi un aktualizāciju Katedras personāla docējamajos studijuursos. Tiek organizēta un vadīta studiju kursu metodisko materiālu, izdales materiālu un prakses materiālu sagatavošana un realizēšana. Lekcijas, semināri un praktiskās nodarbības tiek plānoti un organizēti, kā arī tiek veikta to analīze un vērtēšana saistībā ar kursu saturu un programmas mērķiem un uzdevumiem. Tiek nodrošināta studiju kursu prasībām atbilstošas metodikas izmantošana. Katedras vadītājs nodrošina personāla atlasī un apmācību

atbilstoši programmas nepieciešamībai.

Regulāri katedru ietvaros un starp katedrām notiek mācībspēku dalīšanās ar pieredzi jaunu, mūsdienīgu apmācības metožu izmantošanā, e-vides iespēju apguvē, radošas domāšanas attīstīšanā un tamlīdzīgu jautājumu apspriešana, tai skaitā ikgadējās konferences „Open Learning and Distance Educaton” ietvaros, kas 2025.gada janvārī notika jau 23.reizi. Konferences laikā ir iespēja iepazīties ar jaunākajiem pētījumiem un atklājumiem, noklausoties referentu uzstāšanos, kā arī tikt klātienē ar kolēģiem no dažādām Latvijas un ārvalstu izglītības iestādēm un citām organizācijām.

Studiju programmu īstenošana tiešā veidā saistīta ar sadarbību ne tikai ar akadēmisko personālu, bet arī ar administratīvo, atbalsta un tehnisko personālu. Virziena vadības sapulču lēmumus, kuriem nepieciešams finanšu atbalsts un/ vai tehniskais risinājums, studiju virziena vadītājs saskaņo ar studiju prorektoru un apstiprina rektors. Ja rektors vai studiju prorektors kādu no studiju virziena vadības sapulču lēmumiem neatbalsta, tad nākošajā virziena vadības sapulcē šie lēmumi tiek pārskatīti un atlikti vai modificēti.

IT daļa nodrošina Moodle vides un citu informācijas sistēmu pilnveidi, datortehnikas uzstādīšanu un uzturēšanu, nepieciešamās programmatūras uzstādīšanu un tehnisku atbalstu. RZA Fizisko personu datu apstrādes likuma izpratnē veic Studenta personas datu apstrādi, uzskaita un kontrolē viņa akadēmisko un finansiālo saistību izpildi un šī informācija nav pieejama trešajām personām, izņemot ar RZA darbību un studiju procesu saistītos gadījumus. Ar RZA Privātuma politiku var iepazīties [www.isma.lv/isma/privatuma-politika](http://www.isma.lv/isma/privatuma-politika)

Studiju procesa atbalsta komandu pienākumos ietilpst struktūrvienību lietvedības organizēšana un uzturēšana, studentu uzņemšanas procesa atbalsts, nodarbību sarakstu sagatavošana, studējošo informēšana par izmaiņām studiju procesā, kā arī mācībspēku, reflektantu un studentu apkalpošana un problēmu risināšana. Komandas dalībnieki var konsultēt un sniegt informāciju par jautājumiem, kuri saistīti ar studiju procesu, studiju iespējām un tālākizglītību. Šie speciālisti apkopo nepieciešamos datus, analizē tos, sagatavo nepieciešamās atskaites, kā arī veic citus pienākumus struktūrvienības vadītāja uzdevumā.

*2.2. Informatīvās un metodiskās bāzes (e-studiju vide, vadlīnijas, metodikas, rokasgrāmatas utt.) novērtējums, t.sk. izmantošana studiju procesa nodrošināšanā. Informāciju par bibliotēkas un datubāžu resursiem, to pieejamību studējošajiem un mācībspēkiem, bibliotēkas telpu piemērotību patstāvīgam studiju un pētniecības darbam, bibliotēkā pieejamo literatūru studiju programmas īstenošanai, informatīvās un metodiskās bāzes atjaunošanas un pilnveidošanas iespējām.*

Lai nodrošinātu efektīvu studiju procesa realizāciju, tiek izmantota *Moodle* e-studiju vide, kurā visa saistošā informācija tiek sagatavota automatizētā veidā (studiju kursi, lietotāji, grupas, pieejas tiesības, u.c.). Šajā sistēmā tiek nodrošināta komunikācija students-mācībspēks. Mācībspēki sistēmā izvieto dažādus elektroniskus materiālus, zināšanu pārbaudes testus, mājas darbus, informāciju par konkrēta studiju kursa norisi u.c. Studējošie var pieslēgties un piekļūt elektroniskiem mācību līdzekļiem jebkurā laikā un vietā. Gan mācībspēkiem, gan studējošajiem *Moodle* vidē ir pieejami visi nepieciešamie RZA iekšējie dokumenti, tai skaitā nolikumi, vadlīnijas, rokasgrāmatas, metodiskie norādījumi utt. Attālinātām tiešsaistes nodarbībām un konsultācijām mācībspēkiem tiek nodrošināta *Zoom* videokonferenču platforma.

Efektīvai telpu resursu pārvaldībai un mācību plānošanai ir veikta nodarbību telpu un grafiku digitalizācija. Ikviens students un mācībspēks var aplūkot savu nodarbību grafiku, kur var redzēt katras nodarbības norises vietu, norises laiku, mācībspēku, telpu, nodarbības nosaukumu un nodarbības tipu. Papildus lietotāju ērtībai sistēma būtiski atvieglo nodarbību plānošanas un grafiku sastādīšanas procesu, kā arī optimizē telpu aizpildījumu un lietojuma efektivitāti.

Kvalitātes nodrošināšanai tiek izmantota digitāla studējošo aptauju sistēma, ar kuras palīdzību tiek veikta regulāra studiju kursu un studiju programmu īstenošanas kvalitātes kontrole. Pamatojoties uz kvalitātes kontroles rezultātiem, tiek veikti pasākumi studiju programmu un procesu pilnveidošanai.

Lai nodrošinātu stabilu un drošu informācijas tehnoloģijas infrastruktūras darbību, tiek veikts nepārtraukts IT infrastruktūras un sistēmu monitorings, kā rezultātā tiek veikta proaktīva incidentu kontrole. Datiem tiek veidotas datu rezerves kopijas.

RZA bibliotēkas telpu Rīgā kopējā platība ir 286m<sup>2</sup>, no kurām lasītāju apkalpošanas telpas – 160m<sup>2</sup>, krātuvju telpas - 118m<sup>2</sup>, pārējās telpas (telpas bibliotekāriem)- 8m<sup>2</sup>. Lasītāju zālē kopējais lasītāju vietu skaits – 37.

Bibliotēkas darba laiks ir katru dienu no 9.00 līdz 22.00.

Tajā pieejami šādi pakalpojumi:

- mācību grāmatu izsniegšana lasīšanai mājās
- zinātniskā krājumā esošo grāmatu izsniegšana uz vietas
- lasītavas un e-lasītavas pakalpojumi, tai skaitā pieeja datu bāzēm
- 7 lietotāju datori patstāvīgam darbam
- materiālu kopēšana/ drukāšana /skenēšana pašapkalpošanās režīmā (maksas pakalpojums)
- starpbibliotēku abonementa (SBA) pakalpojumi
- konsultācijas elektronisko resursu izmantošanā
- konsultācijas tematiskajā informācijas meklēšanā elektroniskajos resursos
- ISBN/ISSN numuru piešķiršana
- RZA izdevniecības pakalpojumi

Studējošajiem un mācībspēkiem ir tiesības uz RZA pieejamiem tiešsaistes resursiem, tai skaitā:

- RZA mākonversivā Moodle ir ievietoti lekciju materiāli, uzdevumi, ierakstītas video lekcijas.
- RZA elektroniskajā bibliotēkā atrodas digitālās grāmatas.
- RZA studējošiem ir piekļuves iespējas Starptautiskā Valūtas fonda (*International Monetary Fund*) publikāciju apkopojumam.
- RZA studējošiem ir piekļuves iespējas Scopus datu bāzei.
- Studējošie un mācībspēki tiek rosināti lietot tiešsaistes zinātnisko publikāciju resursus, tādas kā *Academia.Edu*, *Research Gate* un dažādas citas brīvpieejas (*open Access*) zinātniskās datubāzes un platformas, piemēram, *Google Scholar*, *Index Copernicus*, *Open Research Library* u.c.
- RZA studējošiem ir iespēja iepazīties ar RZA zinātniskā žurnāla “Economics and Education” regulāriem izdevumiem tiešsaistē, kā arī ar RZA konferenču “Information Technologies and Management” un “Open learning and education” tēzēm un abstraktiem. Tāpat RZA vietnē tiek izvietotas norādes uz partneru institūciju publikācijām un monogrāfijām, kur tiek publicēti RZA mācībspēku un doktorantūras studentu darbi, piemēram, norāde uz starptautisku monogrāfiju “Intellectual Challenges to Economic Globalism” un citām.
- RZA ir oficiālais izdevniecības “Baltija Publishing” partneris (<http://www.baltijapublishing.lv/>) 4 reizes gadā RZA izdod žurnālu *International Scientific Journal “Economics&Education”*, kurš indeksēts Copernicus, kā arī citās populārās zinātnisko

rakstu bāzēs (skat. <http://www.baltijapublishing.lv/index.php/econedu/indexed>). Visiem RZA mācībspēkiem un studentiem ir pieejama viena bezmaksas publikācija katrā akadēmiskajā gadā.

Fergānas filiālē papildus augstskolas bibliotēkas uzskaitē esošiem mācību līdzekļiem, filiālē studējošajiem ir iespēja izmantot Fergānas universitātes resursus, pateicoties 2017. gadā uz nenoteiktu laiku parakstītajam sadarbības memorandam.

2019.gada 15.novembrī starp RZA bibliotēku un Fergānas Universitātes informācijas resursu centru (Information Resource Center of Ferghana State University) tika noslēgts sadarbības līgums starp RZA bibliotēku un Fergānas Valsts universitātes informācijas resursu centru. Pateicoties šim līgumam, RZA studējošie var neierobežoti izmantot Informācijas centra resursus. Jāmin, ka Informācijas centra darbinieki atbilstoši RZA lūgumam iegādājās virkni moderno grāmatu angļu valodā. Tāpat 15.11.2019. starp RZA Fergānas filiāli un Ahmad Fargoni nosaukto Fergānas reģionālo informācijas bibliotēku centru tika noslēgts sadarbības līgums, kuru rezultātā vietēja bibliotēka arī iegādājās virkni aktuālo grāmatu, kurus neierobežoti var pieprasīt Fergānas filiālē studējošie. Jāatzīmē, ka, ņemot vērā nozīmīgo Uzbekistānas valsts un vietējās pašvaldības atbalstu, arī šīs bibliotēkas labprāt iegādājas un papildina savus krājumus ar RZA studentiem aktuālo literatūru.

Fergānas filiālē pieejami arī elektroniskie resursi.

*2.3. Informācija par finansiālo bāzi, kas nepieciešama studiju programmas īstenošanai, raksturot finanšu resursu ieguves avotus un norādīt studiju programmas izmaksu aprēķinu (tajā skaitā, nepieciešamā finansējuma apmērs un nepieciešamais studējošo skaits, lai nodrošinātu kvalitatīvu studiju procesu). Pamatojot finansiālās bāzes pietiekamību studiju programmas īstenošanai.*

RZA ir juridiskas personas dibināta privāta augstskola, tāpēc studējošo iemaksātā studiju maksa ir galvenais studiju procesa nodrošināšanas finansējuma avots. Kā privāta augstskola RZA nesāņem valsts finansējumu savai darbībai, un studiju programmu finansējums tiek veidots no iegūtās studiju maksas. Kā papildus darbību veicinošus aktīvus var minēt finansējumu no projektiem, tostarp arī starptautiskiem un mobilitātes veicinošu finansējumu Erasmus+ programmas ietvaros. Tāpat RZA iesaistītais akadēmiskais personāls un studējošie īsteno privātā uzņēmējdarbības sektora pasūtītus pētījumus, konsultācijas, rīko apmācības neformālās izglītības ietvaros, tostarp arī starptautiskās, RZA karjeras centrs īsteno dažādu studiju kursu piedāvājumu ārpus formālām studijām. Iegūtie uzkrājumi tiek izmantoti augstskolas darbības nodrošināšanai, tai skaitā arī studiju programmu īstenošanai.

Pastāvīgie pašu ieņēmumu avoti augstskolā ir:

- ieņēmumi no studiju maksas (75%);
- ieņēmumi no mācību kursiem (6%);
- ieņēmumi no līgumpētījumiem (5%);
- ieņēmumi no citas zinātniskās darbības (11%);
- ieņēmumi no telpu nomas, komunālajiem pakalpojumiem un citiem pakalpojumiem (3%).

Plānojot finansējuma sadali konkrētam studiju virzienam un tajā iekļautām studiju programmām, RZA valde ņem vērā noteiktus parametrus:

- administratīvi-saimnieciskās darbības nodrošināšana,
- izmantotā telpu fonda funkcionalitātes nodrošināšana;

- studiju procesa nodrošināšana ar mācību līdzekļiem;
- augstskolas sociālās dzīves (studentu pasākumi, skolnieku iesaiste, fukšu balle, prakses konferences, RZA festivāls u.c.) nodrošināšana;
- sociālie atvieglojumi studentiem (budžeta vietas u.c.),
- mācību aprīkojuma atjaunošana un papildināšana (datornodrošinājums, datorprogrammatūra u.c.),
- veicināšanas pasākumi (studiju programmu virzīšana t.sk. sociālajos tīklos).

Nepieciešamie līdzekļi tiek saplānoti grāmatvedības nodaļā atbilstoši studiju virzieniem, studiju programmām un augstskolas kopumā darbības nodrošināšanai un finansiālais atbalsts tiek izdalīts virzienam atbilstoši rektora rīkojumam.

Informācija par izmaksām studiju programmā, norādot izmaksu aprēķinā iekļautās pozīcijas, apkopota tabulās.

<b>Izmaksas pilna laika klātienes studentu grupai (6 studenti) Otrā cikla (profesionālā maģistra) studiju programmai "Psiholoģija" Rīgā</b>					
<b>Izmaksu veids</b>	<b>Vienība</b>	<b>Vien. sk.</b>	<b>Vienības apmaksa</b>	<b>Kopā izmaksas (EUR)</b>	<b>%</b>
Kontaktstundas (45 ECTS)	ak.st.	360	20 EUR/ak.st.	7200	27,6
Studiju priekšmetu pārbaudījumi	gab.	10	0,25 ak.st. uz 1 stud.	300	1,2
Prakses vadīšana un aizstāvēšana	gab.	6	26 ak.st. uz 1 stud.	3120	12,0
Maģistra darba vadīšana	gab.	6	20 ak.st. uz 1 stud.	2400	9,2
Maģistra darba recenzēšana	gab.	6	2 ak.st. uz 1 stud.	240	0,9
Maģistra darba aizstāvēšana	gab.	6	0,5 ak.st. uz 1 stud. 5 komisijas locekļiem	300	1,2
Programmas attīstības izmaksas	gab.	6	5% no ieņēmumiem	1500	5,8
Administrācijas un infrastruktūras izmaksas	gab.	6	atkarībā no RZA stud. skaita, balstoties uz iepriekšējā studiju gada rezultātiem	11018,4	42,3
<b>Kopā 6 studentu grupai uz visu mācību laiku</b>				<b>26078,4</b>	<b>100,0</b>
<b>Uz 1 studentu uz visu mācību laiku</b>				<b>4346,4</b>	

<b>Izmaksas nepilna laika neklātienes studentu grupai (5 studenti) Otrā cikla (profesionālā maģistra) studiju programmai "Psiholoģija"</b>
--

Izmaksu veids	Vienība	Vien.sk.	Vienības apmaks	Kopā izmaksas (EUR)	%
Konsultācijas	gab.	10	2 ak.st. nedēļā	6400	25,0
Studiju priekšmetu regulārie pārbaudījumi (2 pārbaudījumi uz 3 ECTS)	gab.	30	0,2 ak.st. uz 1 stud.	600	2,3
Studiju priekšmetu gala pārbaudījumi	gab.	10	0,25 ak.st. uz 1 stud.	250	1,0
Prakses vadīšana un aizstāvēšana	gab.	5	26 ak.st. uz 1 stud.	2600	10,1
Maģistra darba vadīšana	gab.	5	20 ak.st. uz 1 stud.	2000	7,8
Maģistra darba recenzēšana	gab.	5	2 ak.st. uz 1 stud.	200	0,8
Maģistra darba aizstāvēšana	gab.	5	0,5 ak.st. uz 1 stud. 5 komisijas locekļiem	250	1,0
Programmas attīstības izmaksas	gab.	5	5% no ieņēmumiem	1562,5	6,1
Administrācijas un infrastruktūras izmaksas	gab.	5	atkarībā no RZA stud. skaita, balstoties uz iepriekšējā studiju gada rezultātiem	11787,5	46,0
<b>Kopā 5 studentu grupai uz visu mācību laiku</b>				<b>25650</b>	<b>100,0</b>
<b>Uz 1 studentu uz visu mācību laiku</b>				<b>5130,00</b>	

<b>Izmaksas pilna laika studentu grupai (15 studenti) RZA Fergānas filiālē Otrā cikla (profesionālā maģistra) studiju programmai "Psiholoģija"</b>					
Izmaksu veids	Vienība	Vien.sk.	Vienības apmaks	Kopā izmaksas (EUR)	%
Kontaktstundas (45 ECTS)	ak.st.	360	20 EUR/ak.st.	7200	8,6
Studiju priekšmetu pārbaudījumi	gab.	10	0,35 ak.st. uz 1 stud.	1050	1,3
Prakses vadīšana un aizstāvēšana	gab.	15	26 ak.st. uz 1 stud.	7800	9,3
Maģistra darba vadīšana	gab.	15	20 ak.st. uz 1 stud.	6000	7,2
Maģistra darba recenzēšana	gab.	15	2 ak.st. uz 1 stud.	600	0,7
Maģistra darba aizstāvēšana	gab.	15	0,5 ak.st. uz 1 stud. 5 komisijas locekļiem	750	0,9

Ceļa izdevumi	cilv.	17	1500 EUR	25500	30,5
Komandējumu izmaksas	dienas	218	40 EUR	8720	10,4
Administrācijas un infrastruktūras izmaksas	gab.	15	atkarībā no RZA stud. skaita, balstoties uz iepriekšējā studiju gada rezultātiem	26103	31,2
<b>Kopā 15 studentu grupai uz visu mācību laiku</b>				<b>83723</b>	100,0
<b>Uz 1 studentu uz visu mācību laiku</b>				<b>5581,53</b>	

Aprēķini ļauj secināt, ka minimālais studējošo skaits otrā cikla (profesionālā maģistra) studiju programmas "Psiholoģija" īstenošanas uzsākšanai, lai nodrošinātu programmas rentabilitāti, neatkarīgi no studiju valodas pilna laika klātienes studijās ir 6 studējošie Rīgā un 15 studējošie filiālē Fergānā, savukārt nepilna laika neklātienes studijās tie ir 5 studējošie.

#### 2.4. *Materiāltehniskās bāzes novērtējums, ietverot informāciju par tās pieejamību studējošajiem un mācībspēkiem, kā arī atbilstību studiju programmas specifikai un īstenošanai.*

Studiju programmas „Psiholoģija” īstenošana Rīgā plānota modernā aprīkotās telpās Valērijas Seiles ielā 1, kur ir pilnībā atjaunotas ēkas ar ērtām, gaišām, apsildāmām un vēdināmām nodarbību auditorijām, bibliotēku un kafējnīcu. Nodarbību telpas ir aprīkotas ar visu nepieciešamo mūsdienīgai nodarbību norisei – datoriem, projektoriem, televizoriem, interaktīvajām tāfelēm – kas ir noderīgi gan kā palīg līdzekļi lekciju vadīšanā, gan arī studiju rezultātu novērtēšanai.

Lai nodrošinātu studentiem piemērotu vidi augstu studiju rezultātu sasniegšanai, dažādām nodarbībām iespējams izmantot atbilstošas telpas, piemēram, vairākās auditorijās ir viegli pārvietojami krēsli ar piestiprinātu nelielu galdu pierakstiem, tādējādi nepieciešamības gadījumā šajās telpās ir viegli organizēt darbu pāros, lielākās vai mazākās grupās. Ir pieejamas arī 4 auditorijas, kurās kopā ir 73 datori, kur katram studējošajam nodarbības laikā ir pieejams dators.

Studiju programmas īstenošanai nākotnē ir nepieciešama speciāli ierīkota telpa psiholoģiskām konsultācijām.

Regulāri tiek papildināti bibliotēkas resursi, labiekārtotas telpas un nodrošināta studiju procesa organizēšanai nepieciešamā tehnika.

Programmas īstenošana RZA filiālē Fergānā (Uzbekistāna) plānota atjaunotajā bijušajā Fergānas virsnieku namā, vēsturiskajā ēkā. Šo ēku ir izdalījusi Fergānas pilsētas dome RZA filiāles vajadzībām, savukārt remontu RZA ir veikusi pašu spēkiem. Ēka ir pilnībā izremontēta, tajā ir aprīkotas 11 auditorijas, tostarp arī 2 datorklases ar 21 datoriem.

Nodarbību telpas ir aprīkotas ar visu nepieciešamo mūsdienīgai nodarbību norisei – datoriem, projektoriem vai televizoriem, kas ir noderīgi gan kā palīg līdzekļi lekciju vadīšanā, gan arī studiju rezultātu novērtēšanai. Piemēram, studentu prezentācijas prasmes tiks trenētas un pārbaudītas, daudzos studijuursos prezentējot grupu un individuālos darbus, kur tiek izmantoti projektori un atbilstoša prezentāciju programmatūra.

Studiju programmas īstenošanai pieejamā infrastruktūra un materiāltehniskais nodrošinājums nodrošina iespēju paaugstināt RZA konkurētspēju, darbības kvalitāti un efektivitāti, kā arī informācijas pieejamību, integrējot IT risinājumus administratīvajos, studiju un zinātniskā darba procesos, nodrošinot studentus, administratīvo un akadēmisko personālu ar modernu, uzticamu, drošu un vienotu IT infrastruktūru un kvalitatīviem IT pakalpojumiem.

Informācijas tehnoloģiju departaments strādā trīs jomās:

1. integrētas RZA informācijas sistēmas izveide, attīstīšana un uzturēšana nodrošinot atbalstu administratīvā, studiju un zinātniskā darba veikšanai;
2. kvalitatīvu un nepārtrauktu datu pārraides pakalpojumu nodrošinājums, kā arī RZA datu centru un galveno tīkla resursu uzturēšana;
3. atbalsts IT pakalpojumu izmantošanā, t. sk. informēšana par jauniem IT risinājumiem, nepieciešamo konsultāciju nodrošinājums un IT apmācību organizēšana.

Lai nodrošinātu vienkāršu un efektīvu IT lietotāju identifikāciju, ir ieviesta IT lietotāju identitātes vadības sistēma, kā rezultātā katram IT lietotājam tiek izveidota un uzturēta unikāla elektroniskā identitāte.

Kopumā esošā studiju bāze RZA atbilst studiju programmas mērķim, uzdevumiem un studiju rezultātu sasniegšanai. Regulāri tiek veikta materiāli tehniskās bāzes atjaunošana un paplašināšana atbilstoši nozares attīstības tendencēm un studējošo vajadzībām. Piemēram, pēc studentu aptauju rezultātiem tika nolemts izveidot papildu telpu, kur studenti var atpūsties vai mācīties. Īstenojot psiholoģijas studiju programmas, plānots papildināt digitālos resursus ar jaunām e-apmācību platformām un modernizēt praktisko apmācību aprīkojumu, piemēram, ar virtuālās realitātes (VR) un bioatgriezeniskās saites (biofeedback) iekārtām, kas ļautu studentiem praktizēt inovatīvas izpētes metodes.

### III. Studiju saturs un īstenošanas mehānisms

*3.1. Studiju programmas satura raksturojums, analizējot un novērtējot programmas studiju kursus/moduļus, to aktualitāti, savstarpējo sasaisti, atbilstību nozares un/vai zinātnes tendencēm, kā arī atbilstību LKI/EKI attiecīgā līmeņa prasībām, valsts standartam, profesiju standartam vai profesionālās kvalifikācijas prasībām un citām normatīvo aktu prasībām. Sniegt novērtējumu par studiju kursus/moduļos sasniedzamo rezultātu sasaisti ar studiju programmas un apakšprogrammu (ja piemērojams) rezultātiem (novērtējums balstoties uz veikto kartējumu).*

Psiholoģijas bakalaura un maģistra studiju programmas Rīgas Ziemeļvalstu augstskolā veido loģiski savstarpēji saistītu izglītības ciklu, kas, atbilstoši Psihologu likumam, kopumā nodrošina profesionālā psihologa kvalifikācijai nepieciešamo kompetenču pilnīgu apguvi atbilstoši Psihologa profesijas standartam PS-108 (<https://registri.visc.gov.lv/profizglitiba/dokumenti/standarti/2017/PS-108.pdf>), Latvijas kvalifikāciju ietvarstruktūras LKI 7. līmeņa prasībām ([https://nki-latvija.lv/storage/lki\\_limenu\\_apraksti\\_2018.pdf](https://nki-latvija.lv/storage/lki_limenu_apraksti_2018.pdf)), kā arī MK noteikumiem Nr. 305 par valsts profesionālās augstākās izglītības standartu (<https://likumi.lv/ta/id/342818-noteikumi-par-valsts-profesionalas-augstakas-izglitibas-standartu>).

Atbilstoši Latvijas normatīvajiem aktiem un starptautiskajai praksei, tikai abu līmeņu studiju programmu pilnīga apguve nodrošina psihologa profesionālās darbības veikšanai nepieciešamo zināšanu, prasmju un kompetenču kopumu. Programmas ir izstrādātas, ievērojot nozares un zinātnes attīstības tendences Eiropas Savienībā un pasaulē, tostarp pieaugošo pieprasījumu pēc profesionāli sagatavotiem psihologiem organizāciju, mentālās veselības un starpkultūru komunikācijas jomās.

Bakalaura studiju programma psiholoģijā sniedz studentiem plašu un daudzpusīgu teorētisko zināšanu bāzi psiholoģijas pamatjomās, iepazīstinot ar galvenajiem konceptiem, teorijām, pētījumu metodoloģiju un ētiskajiem aspektiem. Programma kalpo kā pamats, uz kura tiek veidota tālāka profesionālā izglītība, attīstot studējošo kritisko domāšanu, analītiskās prasmes un sagatavojot viņus padziļinātām studijām maģistra līmenī.

Savukārt maģistra studiju programma psiholoģijā nodrošina padziļinātu zināšanu apguvi un specifisko profesionālo kompetenču attīstību, kas nepieciešamas psihologa patstāvīgai praktiskajai darbībai noteiktā specializācijas jomā - organizāciju psiholoģijā. Maģistra līmeņa studijas fokusējas uz profesionālu prasmju, pētniecības kompetenču un ētiskās atbildības attīstību, tādējādi sagatavojot studentus psihologa profesijai pilnā apjomā.

Veicot studiju kursu un moduļu analīzi bakalaura un maģistra studiju programmās, secināms, ka to saturs atbilst nozares zinātnes attīstības tendencēm un pilnībā atbilst psihologa profesionālās kvalifikācijas prasībām. Studiju kursu struktūra nodrošina sistemātisku, secīgu un starpdisciplināru zināšanu apguvi, kas ietver gan teorētiskos, gan praktiskos komponentus.

Studiju kursi ir savstarpēji sasaistīti un nodrošina studiju rezultātu sasniedzamību, kā to apliecina veiktais kursu un programmas rezultātu kartējums (skat. 6. pielikumu). Bakalaura programmas kursi kalpo kā bāze maģistra līmeņa studiju kursiem, kas padziļina un specializē iegūtās zināšanas un prasmes. Tādējādi tiek nodrošināta studiju kursu satura, rezultātu un programmas mērķu savstarpējā sasaite, kas ļauj studentiem apgūt visas psihologa profesionālajai darbībai nepieciešamās kompetences (skat. 3. pielikumu "Atbilstība profesijas standartam").

Maģistra studiju programmas "Psiholoģija" saturs ir strukturēts atbilstoši Latvijas kvalifikāciju ietvarstruktūras (LKI) 7. līmenim, psihologa profesijas standartam (PS-108) un valsts profesionālās augstākās izglītības standartam (MK noteikumi Nr. 305). Studiju kursi un moduļi nodrošina augsta līmeņa profesionālo, pētniecisko un vispārējo kompetenču attīstību.

Studiju programma veidota četros blokos, kur katrs kurss vai kursu kopums (bloks) attīsta noteiktas kompetences un profesionālās darbības prasmes. Šī pieeja nodrošina elastību, skaidru mācību ceļu un sasaisti ar darba tirgus prasībām.

#### 1. Teorētisko zināšanu bloks:

- Ietver kursus "Jaunākie sasniegumi psiholoģijas zinātnē un praksē", "Organizāciju psiholoģija", "Kiberpsiholoģija", "Starpkultūru psiholoģija"
- Aktualitāte: šie kursi nodrošina izpratni par jaunākām teorijām un pieejām sistēmā Cilvēks- vide, cilvēks - organizācija, izpratni par dažādu kultūru atšķirībām, kas ir pamatprasība jebkurā psihologa specializācijā.
- Tie balstīti jaunākajos teorētiskajos modeļos un pētījumos, nodrošinot studentiem iespēju orientēties nozares attīstībā un izmantot aktuālus konceptus praksē.

#### 2. Pētniecības un metodoloģijas bloks:

- Kursi "Jaunākie sasniegumi psiholoģijas zinātnē un praksē", "Multivariatīvā statistika un kvalitatīvā pētniecība", "Psihometrika", "Eksperimentālā psiholoģija", kā arī Maģistra darbs (30 KP).
- Aktualitāte: ņemot vērā arvien lielāku uzsvāru uz datu pamatotu praksi un empīriski pārbaudītu pieeju psiholoģijā, šie moduļi ļauj studentiem apgūt gan kvantitatīvās, gan kvalitatīvās metodes augstā līmenī.
- Tiks nodrošināta starptautiskajām prasībām atbilstoša pētniecības kapacitāte, jo programmas īstenošanā iesaistīti pieci psiholoģijas doktori, no tiem S.Mihailova ir LZP eksperte psiholoģijā ar Hirša indeksu 5.

#### 3. Profesionālās darbības bloks:

- Kursi "Karjeras konsultēšana", "Psihoterapija un grupu konsultēšana", "Psihologa profesionālā darbība un tās tiesiskie aspekti", "Personāla izpētes metodes organizācijā", "Koučings", "Stresa menedžments korporatīvā vidē", "Geštalterapijas metodes organizācijā", kā arī trīs prakses moduļi (kopā 39 KP).

- Aktualitāte: šie kursi tieši atbilst psihologa profesijas standarta praktiskajām darbībām un profesionālajām ētikas prasībām. Uzsvars tiek likts uz klientorientētu darbu, spēju veidot kontaktu, noteikt problēmas, vadīt izpēti un konsultēšanas procesu un izvērtēt rezultātus.
- Prakses īstenošana reālās darba vidēs nodrošina sasaisti starp akadēmisko sagatavotību un profesionālo realitāti.

#### 4. Specializācijas un starpdisciplināro kursu bloks:

- Kursi “Organizāciju psiholoģija”, “Biznesa vadība”, “Personālvadība”, “Jaunākie sasniegumi psiholoģijas zinātnē un praksē”, “Starpkultūru psiholoģija”..
- Aktualitāte: šie kursi nodrošina iespēju studentiem specializēties organizāciju psiholoģijā, darba psiholoģijā un krīžu vadībā. Tie atspoguļo mūsdienu sabiedrības aktuālās vajadzības – emocionālā labklājība darba vidē, kultūru dažādības izpratne, stresa un krīžu pārvarēšana u.c.
- Kurss “Biznesa vadība” attīsta psihologa spēju darboties uzņēmējdarbības kontekstā, organizēt savu praksi un sadarboties starpdisciplinārās komandās.

Studiju kursi ir integrēti pēc horizontālās (viena semestra ietvaros) un vertikālās (progresīva attīstība visā programmā) ass principa. Piemēram:

- Teorētiskie kursi pirmajā studiju gada semestrī tiek papildināti ar praktisko praksi vēlākajosursos, piemēram, 1.semestrī kurss “Psihoterapija un grupu konsultēšana”, 2.semestrī - “Psiholoģiskā konsultēšana praksē”.
- Kursi “Psiholoģiskā izpēte praksē” un “Psihometrika” tiek sasaistīti ar “Multivariatīvo statistiku un kvalitatīvo pētniecību”, veidojot izpratni par teorētiski balstītu diagnostikas procesu.
- Zināšanas par profesionālo ētiku un normatīvajiem dokumentiem, kas tiek apgūtas kursā “Psihologa profesionālā darbība un tās tiesiskie aspekti” tiek piemērotas visās praksēs un pētniecībā.
- 1.studiju gadā studenti apgūst vispārīgu kursu “Organizāciju psiholoģijā”, un pēc tam vēlāk pēc izvēles apgūst konkrētas metodes, kā darboties organizācijās: “Stresa menedžments korporatīvā vidē”, “Personāla izpēti metodes organizācijā”, “Gešaltterapijas metodes organizācijā”, Personālvadība”. Visu apgūto studenti nostiprina kursā “Prakse organizācijā”.

Šāda strukturēta pieeja nodrošina, ka studiju laikā tiek apgūti visi profesijas standartā noteiktie uzdevumi un kompetences (skat. 3. pielikumu “Atbilstība profesijas standartam”).

Programmas sasniedzamie rezultāti (SP1–SP5) tiek atspoguļoti un attīstīti katrā blokā:

- Teorētiskie kursi → SP1, SP2
- Praktiskie kursi un prakses → SP2, SP3
- Pētniecības kursi un maģistra darbs → SP1, SP4
- Ētikas un komunikācijas kursi → SP3, SP5

Kartējums (skat. 6. pielikumu) starp kursiem un programmas rezultātiem apliecina augstu satura atbilstību plānotajām kompetencēm un nozares profesionālajām prasībām.

Studijas programmas atbilstību valsts izglītības standartam var redzēt 2. pielikumā, savukārt atbilstību profesijas standartam var apskatīt 3.pielikumā. Izanalizējot 2.pielikumā doto informāciju, var konstatēt, ka programma pilnībā atbilst visām valsts izglītības standarta noteiktajām prasībām. Izanalizējot 3.pielikumā doto informāciju, var konstatēt, ka dotā programma kopā ar bakalaura programmā apgūtajiem kursiem nodrošina tādu psihologu sagatavošanu, kuru kompetences atbilst Psihologa profesijas standartam.

Attiecībā uz jaunākajām nozares un zinātnes tendencēm programmā ir vairāki kursi, kas to nodrošina, piemēram, “Jaunākie sasniegumi psiholoģijas zinātnē un praksē”, “Starpkultūru psiholoģija”, “Kiberpsiholoģija”

*3.2. Studiju programmas īstenošanas mehānisma (tajā skaitā vērtēšanas) novērtējums, iekļaujot analīzi par to, kā tie nodrošina studiju rezultātu sasniegšanu. Iekļaut skaidrojumu, kā studiju procesa īstenošanā ņemti vērā studentcentrētas mācīšanas, mācīšanās un novērtēšanas principi un iekļaujot informāciju par studiju procesa organizēšanu.*

Studiju programmas “Psiholoģija” īstenošanas mehānisms RZA balstās uz mūsdienīgiem, uz studējošo centrētiem mācību principiem, nodrošinot saskaņotu, sistēmisku un mērķtiecīgu studiju procesa plānošanu un realizāciju. Programmas īstenošanas ietvaros tiek respektēti Latvijas kvalifikāciju ietvarstruktūras (LKI) 7. līmeņa sasniedzamie rezultāti, Eiropas kvalifikāciju ietvarstruktūras (EKI) vadlīnijas, Eiropas augstākās izglītības telpas (EHEA) kvalitātes standarti, kā arī Psihologa profesijas standarts (PS-108).

Programmas īstenošana veidota tā, lai veicinātu studējošo aktīvu iesaisti, kritiskās un radošās domāšanas attīstību, kā arī pētnieciskās un profesionālās kompetences. Studiju procesa centrā atrodas mācību formas, kas balstītas uz pierādījumiem balstītas pedagoģijas un andragoģijas principiem: lekcijas, semināri, praktiskie darbi, gadījumu izpēte, diskusijas, projekta veida darbi, profesionālās prakses un to pārraudzība, kā arī individuālā un grupu pētnieciskā darbība.

Programmas strukturālajā ietvarā būtiska loma piešķirta pētnieciskajam komponentam un praksei, kas kopumā veido 69 KP no kopējā apjoma, nodrošinot profesionālo kompetenču integrēšanu reālā darba vidē un pētnieciskajā praksē. Maģistra darbs (30 KP) kalpo kā summatīvs integrēts pārbaudījums, kurā studenti demonstrē spēju patstāvīgi analizēt sarežģītas problēmas, veikt empīrisku izpēti, un pamatoti interpretēt rezultātus saskaņā ar mūsdienu psiholoģijas teorētiskajiem un metodoloģiskajiem principiem.

Programmas saturs tiek veidots, integrējot nozares attīstības aktualitātes un starptautiskās tendences. Kursi tādi kā “Jaunākie sasniegumi psiholoģijas zinātnē un praksē”, “Organizāciju psiholoģija”, “Starpkultūru psiholoģija”, “Eksperimentālā psiholoģija”, “Multivariatīvā statistika un kvalitatīvā pētniecība”, “Psihometrika” nodrošina padziļinātu teorētisko un metodoloģisko kompetenču veidošanu atbilstoši akadēmiskās pētniecības un profesionālās psiholoģiskās prakses prasībām.

Vērtēšanas mehānisms ietver dažādas formatīvās un summatīvās pieejas – kontroldarbus, prezentācijas, projektu aizstāvēšanu, rakstiskos un mutiskos pārbaudījumus, kursa un maģistra darbus –, kas nodrošina daudzpusīgu studiju rezultātu sasniegšanas pārbaudi. Vērtēšanas kārtība ir definēta atbilstoši principiem: pozitīvo sasniegumu summēšana, vērtējuma atklātība un pārskatāmība, prasību skaidrība un pārbaudes formu daudzveidība. Visi studiju rezultāti tiek vērtēti pēc 10 ballu sistēmas vai sistēmā “ieskaitīts/neieskaitīts”, nodrošinot pārskatāmību un atbilstību nacionālajiem normatīvajiem regulējumiem.

Studentcentrētās pieejas īstenošana izpaužas arī studiju satura izvēles elastībā – tiek nodrošināti ierobežotās un brīvās izvēles kursi, ļaujot studentiem virzīt savu profesionālo specializāciju. Tiek veicināta sadarbība starp akadēmisko personālu un studējošajiem, kā arī tiek organizētas atgriezeniskās saites sesijas un konsultācijas, lai nodrošinātu personalizētu atbalstu studiju gaitā.

Studiju organizācija ir strukturēta atbilstoši semestrālajam principam ar pārskatāmu slodzes sadalījumu. Pilna laika klātienē studijas tiek īstenotas divu gadu laikā (4 semestri), savukārt nepilna laika forma paredz studijas divu gadu un piecu mēnešu laikā (5 semestri). Kontaktstundu īpatsvars (vismaz 30% no kopējā apjoma, izņemot praksi un noslēguma darbu) atbilst noteiktajām normatīvo dokumentu prasībām.

Vērtēšanas sistēma ir balstīta uz formatīvajiem un summatīvajiem vērtēšanas principiem, kas ļauj regulāri sniegt studējošajiem atgriezenisko saiti par viņu progresu, kā arī veicina pašvērtējumu un atbildību par savu mācīšanās procesu. Vērtēšanas formas ietver rakstiskus un mutiskus darbus, projektu prezentācijas, pētnieciskus pārskatus, profesionālās prakses novērtēšanu un maģistra darba aizstāvēšanu.

Programmas īstenošanas laikā tiek izmantotas mūsdienīgas mācību tehnoloģijas, tostarp tiešsaistes platformas un digitālie resursi, nodrošinot piekļuvi aktuālākajām psiholoģijas zinātnes publikācijām un datu bāzēm, kā arī attīstot studentu prasmes strādāt digitālajā vidē.

Studiju procesa organizācija ir elastīga un studentu vajadzībām pielāgota, ietverot arī iespējas individuālām konsultācijām, mūžizglītības elementiem un pētniecības integrācijai. Programmas struktūra un saturs nodrošina, ka visi studiju kursi un to rezultāti ir cieši sasaistīti ar programmas kopējiem rezultātiem, kā to apliecina izstrādātais kursu un studiju rezultātu kartējums (skat. 6. pielikumu). Šāda pieeja ļauj nodrošināt augstas kvalitātes profesionālās un pētnieciskās kompetences attīstību atbilstoši psihologa profesijas kvalifikācijas prasībām.

Atbilstoši Augstskolu likuma 56.panta (4). daļas prasībām “4) ja attiecīgā studiju programma vienlaikus tiek īstenota arī valsts valodā” (<https://likumi.lv/ta/id/37967-augstskolu-likums>) studiju programma tiek īstenota latviešu un angļu valodā.

Studiju īstenošanas process galvenajā programmas īstenošanas vietā Rīgā un Fergānas filiālē plānots vienāds pēc satura. RZA Fergānas filiālē studiju programmu plānots īstenot klātienē studiju formā, studiju veids – pilns laiks, studiju valoda – angļu valoda. Studiju programmas saturs un studiju plānojums semestru griezumā plānots pilnībā identisks studiju programmas saturam un plānojumam, kāds ir Rīgā. Vienīgā atšķirība ir tā, ka attiecīgā studiju kursa docētājs dosies uz Fergānas filiāli komandējumā, kura laikā notiks visas kontaktstundas atbilstoši Ministru kabineta 2023.gada 13.jūnija noteikumu Nr.305 “Noteikumi par valsts profesionālās augstākās izglītības standartu” 20.punktam, kurā noteikts, ka no bakalaura studiju programmas apjoma (izņemot to apjomu, kas paredzēts praksei un bakalaura darba izstrādei) pilna laika studijās ne mazāk kā 40 procentus veido kontaktstundas.

Noslēgumā jāsecina, ka programmas “Psiholoģija” īstenošanas mehānisms ir strukturēts, saskaņots ar valsts un starptautiskajiem standartiem (skat. pielikumus 2, 3, 8), balstīts studentcentrētās pieejas principos un efektīvi nodrošina visu paredzēto studiju rezultātu sasniegšanu.

*3.3. Studējošo prakses nodrošinājuma raksturojums un analīze, norādot atbalstu studējošajiem. Informācija par studējošo prakses mērķiem, tās nozīmi kopējo studiju programmas mērķu sasniegšanā. Sadarbības iestāžu izvēles principi un to ieguldījums kopējo studiju programmas mērķu sasniegšanā.*

Maģistra studiju programmā “Psiholoģija” ir paredzētas 3 prakses - 1.semestrī “Psiholoģiskā izpēte praksē” -12 KP, 2.semestrī - “Psiholoģiskā konsultēšana praksē”- 12 KP un 3.-semestrī “Prakse organizācijā” 15 KP, kopā 39 KP. Katras prakses uzdevumi, gaita un atskaites noformēšanas prasības atspoguļotas prakses aprakstos (skat. 5. pielikumu “Studiju kursu apraksti”).

Visām praksēm tiks organizēta iknedēļas pārraudzības grupa no prakses vadītāja puses, kad studenti informēs par savu izpētes vai konsultēšanas procesu un uzdos neskaidros jautājumus, kā arī izvirzīs nākamās uzdevumus līdz nākamajai pārraudzībai. Tādā veidā tiks nodrošināta vienlaicīgi gan studentu kompetenču attīstība, gan kvalitatīvas darbības nodrošināšana, nekaitējot klientam.

Visi prakses uzdevumi ir sasaistīti ar studiju programmas ietvaros sasniedzamajiem rezultātiem, balstīti uz profesijas standartā noteiktajām un studijuursos apgūtajām zināšanām, prasmēm un kompetencēm. Šī sasaiste un prasības skaidri formulētas prakses aprakstos.

Pirms došanās praksē visiem studējošajiem tiek organizēti prakses semināri – sapulces, kur tiek skaidrota studiju prakses norise, prakses uzdevumu nepieciešamība un studiju prakses dokumentu noformējums, studenti tiek informēti par sadarbības partneriem no Latvijas un ārvalstīm, ar kuriem RZA sadarbojas prakses un darba ietvaros, tiek iepazīstināti ar Moodle sadaļu “Prakse studentiem”, kur viņi var atrast nepieciešamo informāciju par praksi, kā arī iepazīties ar sadaļu, kur norādītas aktuālās vakances.

Katru gadu novembra beigās augstskolā tiek rīkota starptautiskā konference “Internship and Employment”, kur studenti iepazīstas ar potenciālajiem darba devējiem no Latvijas un ārvalstīm, gūst papildu zināšanas uzņēmumu pārvaldības, personāla vadības un mārketinga jomā, iepazīstas ar Latvijas un ārvalstu darba tirgus attīstības tendencēm un pieprasījumu. Konferences nobeigumā katram studentam ir iespēja aprunāties ar uzņēmumu pārstāvjiem, uzdot visus interesējošos jautājumus un pieteikties praksei. Pieredze rāda, ka šī konference ir ļoti lietderīga, jo daudzi studenti iegūst informāciju un izvēlas prakses vietas gan Latvijā, gan arī ārzemju uzņēmumos.

Jāpiebilst, ka studentam ir tiesības pašam atrast prakses vietu, līdz ar to viņš izrunā prakses uzdevumus ar darba devēju patstāvīgi, taču Karjeras centrs aktīvi meklē jaunas prakses vietas, kuras var nodrošināt prakses vietas kā vietējiem, tā arī ārvalstu studentiem. Plānojot studiju programmas “Psiholoģija” īstenošanu, tika noslēgti nodomu līgumi par prakses vietu nodrošināšanu ar SIA Heiro un SIA Human source (privātie biznesa psiholoģijas konsultēšanas centriem), Veselības centru 4, privāto izglītības iestādi SIA ANT un apbedīšanas namu “Forad”. Noslēgšanas kritēriji: prakses vieta nodarbojas ar organizāciju psiholoģijas konsultācijām, personāla atlasī kompānijām vai darba vieta ir saistīta ar emocionāla rakstura jautājumu risināšanu (veselības centrs, apbedīšanas nams).

Ņemot vērā nozīmīgo Uzbekistānas valsts atbalstu, lai veicinātu RZA piedāvātās izglītības ieguvu, izveidojusies cieša un sekmīga sadarbība ar darba devējiem Uzbekistānā, piemēram, “Kuvasoja pirmsskolas un vispārējās skolas izglītības departaments (Department of Preschool and General School Education of Kuvasoja), Kuvasoja pilsētas administrācijas mērija (Kuvasoja City Administration Mayor), Kuvasoja pilsētas veselības aprūpes asociācija (Kuvasoja city Healthcare Association), Fergānas reģions, Uzbekistāna, kas ļaus studējošajiem no Uzbekistānas, kā arī netālām valstīm praksi iziet tuvāk savai mītnes vietai. Jāatzīmē, ka Uzbekistānas valsts politika vērsta lielā mērā uz ārvalstu kapitāla piesaisti, Eiropas standartu ieviešanu dažādās jomās, līdz ar to uzņēmumos bieži jau ir nostabilizējusies starptautiska vide un komunikācija angļu valodā.

Noslēdzot līgumus par prakses nodrošināšanu angļu valodas plūsmā studējošajiem, prakses vieta tiek informēta par nepieciešamību praksi nodrošināt angļu valodā, kas lielākoties starptautiskajos uzņēmumos nerada īpašas problēmas. Prakses laikā Karjeras centra pārstāvji seko līdzi, sazinās ar prakses vietas pārstāvi, praktikantu, risina radušās situācijas, ir bijuši gadījumi, kad prakse laikā tiek meklēta jauna prakses vieta, kas pilnībā spēj piedāvāt visus nosacījumus sekmīgai prakses uzdevumu izpildei un pilnvērtīgam studējošā ieguvumam.

Gadījumā, ja students savu praksi veiks ārzemēs, tad prakses vadītāju pārraudzības sesijas notiks attālināti.

*3.4. Novērtējums, kā augstskolā/ koledžā izveidotā kvalitātes nodrošināšanas sistēma un tajā noteiktie principi tiek ievēroti studiju programmā, sniegt piemērus. Norādīt, kā tiek ievēroti Standartu un vadlīniju kvalitātes nodrošināšanai Eiropas augstākās izglītības telpā (ESG) 1. daļas standarti.*

RZA ir izveidota iekšējā kvalitātes nodrošināšanas sistēma, kas balstās uz Eiropas Savienības un Latvijas Republikas normatīvajiem aktiem, Standartu un vadlīniju kvalitātes nodrošināšanai Eiropas augstākās izglītības telpā (ESG) principiem, kā arī augstskolas attīstības stratēģiju. RZA Kvalitātes vadības sistēmas (turpmāk – KVS) mērķis ir paaugstināt RZA darbības efektivitāti, sakārtot un sistematizēt iekšējos procesus un procedūras, palīdzēt personālam un iesaistītajām pusēm izprast savu

lomu RZA, kā arī, paaugstināt motivāciju iesaistīties RZA darbības pilnveidošanā. RZA KVS ir koncentrēta uz sabalansētu pozitīvi izmērāmu mērķu noteikšanu un sasniegšanu, izmantojot efektīvas un lietderīgas līderības, augstas kvalitātes izglītības pakalpojuma sniegšanas, resursu vadības un uz sasniegumiem vērstas darbības. Šī sistēma ietver arī kvalitātes politiku, kas ir pieejama ikvienam interesentam RZA mājas lapā ([https://isma.lv/images/FILES/isma\\_Kvalitates\\_politika\\_2020\\_LV.pdf](https://isma.lv/images/FILES/isma_Kvalitates_politika_2020_LV.pdf)), RZA KVS rokasgrāmatu, ar ko bez ierobežojumiem var iepazīties RZA personāls un studenti RZA intranetā (iekšējās informācijas tīklā), kā arī sadarbības partneri (pēc RZA vadības ieskatiem), procesu aprakstus un procedūras, kā arī datu vadību, kas tiek īstenoti visos studiju līmeņos, t.sk., arī visās studiju programmās.

Piemēri, kā kvalitātes nodrošināšanas principus plānots ieviest psiholoģijas maģistra studiju programmā:

- Programmas īstenošanas un aktualizēšanas procesā regulāri iesaistīti darba devēji (psiholoģijas praktiķi), studenti un nozares eksperti, tā nodrošinot atbilstību darba tirgus vajadzībām un nozares attīstības tendencēm.
- Studiju kursu mērķi, saturs un sasniedzamie rezultāti regulāri pārskatīti, balstoties uz studentu atgriezenisko saiti, absolventu nodarbinātības rādītājiem un darba devēju ieteikumiem.
- Studentcentrēta pieeja īstenošana, izmantojot interaktīvās studiju metodes, praktiskos uzdevumus un gadījumu analīzi, kā arī nodrošinot individuālu atbalstu.
- Tiek izmantota datu analīze un monitorings — uzņemšanas rādītāji, studentu rezultāti, studiju procesa novērtējums un citi kvalitātes rādītāji regulāri izvērtēti.
- Ir izveidoti iekšējie mehānismi studiju programmas izvērtēšanai un pilnveidošanai (piemēram, darbs katedrās, Studiju virziena padomē, iekšējās pārbaudes), ievērojot kvalitātes ciklu “plānošana-īstenošana-pārbaude-uzlabošana” (PDCA).

Kvalitātes nodrošināšanas sistēma ir izstrādāta tā, lai nodrošinātu atbilstību visiem ESG 1. daļas standartiem, sākot no kvalitātes politikas un programmu izstrādes, līdz pat mācībspēku attīstībai, resursiem, informācijas vadībai un sabiedrības informēšanai. Detalizēts apraksts par katra standarta ievērošanu ir atspoguļots tabulā 8.pielikumā.

*3.5. Novērtējums par studējošo, absolventu, darba devēju un/ vai nozares darba devēju organizāciju un citu nozares organizāciju, iesaisti studiju programmas izveidē. Norādīt, kā turpmāk plānots ieinteresētās puses iesaistīt studiju programmas pilnveidē (tajā skaitā augstskolas/ koledžas plānotais darbs ar studējošo un darba devēju aptauju rezultātiem).*

Programmas izstrādē tika iesaistītas šādas puses:

- Akadēmiskais personāls – piedalījās studiju kursu izstrādē, nodrošinot saturisko kvalitāti un saskaņotību ar zinātnisko attīstību (Dr.psych.Jeļena Ļevina, Dr.psych. Aivis Dombrovskis, Dr.psych. Aija Dudkina, Dr.psych. Sandra Mihailova u.c.)
- Ārējie eksperti – tika piesaistīti no Psihologu sertifikācijas padomes, lai nodrošinātu neatkarīgu programmas izvērtējumu. Programmas izstrādē tika ņemtas vērā Psihologu sertifikācijas padomes priekšsēdētāja vietnieka, Dr.iur. Ivana Jāņa Mihailova un Psihologu sertifikācijas padomes priekšsēdētāja Mg.psych. Ritas Niedres ieteikumi. Kā ārējais eksperts tika piesaistīta arī Dr.psych Daina Šuškovņika, Biznesa augstskolas *Turība* asociētā profesore
- Darba devēji – tika organizētas diskusijas un intervijas ar privāto uzņēmumu, kas darbojas ar organizāciju psiholoģisko konsultēšanu, pārstāvjiem: Komercizglītības centra biznesa trenere un konsultante Sandra Pallo, Biznesa konsultāciju SIA “HEIRO” vadītāja Daina

Romanovska; sertificēts psihologs-pārraug organizāciju un darba psiholoģijas jomā, SIA Human source valdes loceklis Dr.psych. Ervīns Čukurs.

- Tā kā šobrīd RZA netiek īstenotas psiholoģijas studiju programmas, studējošo viedokļi programmas izstrādē ņemti vērā attiecībā uz vispārīgiem augstskolas darbības rādītājiem, studiju vides un studiju procesa organizācijas novērtējumu.

Šāda pieeja ļāva izstrādāt studiju programmu, kas atbilst gan akadēmiskajiem, gan profesionālajiem standartiem un ir piemērota mūsdienu darba tirgus prasībām.

Turpmāk plānots pilnveidot studiju programmu, balstoties uz RZA Kvalitātes vadības sistēmā iekļautajām procedūrām, tai skaitā atgriezeniskās saites nodrošināšanu starp augstskolu, studentiem, absolventiem un darba devējiem. Kopš 2016. gada RZA ir izstrādātas vienotas studējošo, darba devēju un absolventu anketas visām studiju programmām, kas ļauj izvērtēt ne tikai konkrēto studiju programmu, bet arī visas augstskolas darbu kopumā. Anketēšana notiek katru gadu, līdz ar to ir iespēja pēc iespējas ātrāk noskaidrot, kur un kādas izmaiņas studiju procesā būtu jāievieš, kā arī sekot līdzi studējošo viedokļu dinamikai.

Studējošo aptauju rezultātu izvērtējums ir viens no svarīgākajiem studiju programmas kvalitātes vērtēšanas kritērijiem. Studējošo anketu galvenās sadaļas ir:

- Augstskolas un studiju programmas atbilstība studējošā priekšstatiem;
- Augstskolas, studiju programmas starptautiskās sadarbības un studentu iesaistes zinātniskajā pētniecībā vērtējums;
- Vērtējums par demokrātijas principu ievērošanu augstskolā;
- Studiju procesa kvalitātes vērtējums;
- Docētāju darba kvalitātes vērtējums.

Regulāri tiek veiktas arī RZA absolventu aptaujas, lai uzzinātu bijušo studentu gaitas pēc augstskolas absolvēšanas, tai skaitā nodarbinātības rādītājus, darba un tālāko studiju vietas, kā arī lai novērtētu, cik lielā mērā absolventu skatījumā studijas RZA ir pielietojamas reālā darbībā un tādējādi atklātu, kādas izmaiņas būtu ieviešamas studiju programmās vai to realizācijas procesā. Tā kā anketēšanas notiek elektroniski, izmantojot RZA absolventu datu bāzi, tajā piedalās arī tie absolventi, kas pēc studijām RZA devušies ārpus Latvijas.

Arī darba devēju aptaujas notiek regulāri katru gadu, kā arī mācībspēki un programmu direktori izmanto iespēju uzzināt darba devēju viedokli, tiekoties konferencēs, nodarbībās un darbu aizstāvēšanās, kur tie tiek regulāri pieaicināti.

## IV. Mācībspēki

*4.1. Studiju programmas īstenošanā iesaistāmo mācībspēku izvēles pamatojums, kritēriji, kuri izvirzīti mācībspēku atlases procesā, un to analīze, pamatojot atlases kritēriju atbilstību studiju programmas un studiju kursu specifikai.*

Psiholoģijas maģistra studiju programmas nolūks ir nodrošināt studentiem teorētiskās zināšanas un praktiskās iemaņas atbilstoši Latvijas un Eiropas profesionālajiem standartiem psiholoģijā. Lai to sasniegtu, studiju programmas īstenošanā ir nepieciešami augsti kvalificēti mācībspēki ar akadēmisko un praktisko pieredzi psiholoģijā. Personāla sastāva veidošanas politiku nosaka RZA Cilvēkresursu attīstības stratēģija 2024. – 2030. gadam.

Mācībspēkiem jāspēj nodrošināt studiju kursu saturiskā kvalitāte, balstoties uz jaunākajiem

zinātniskajiem pētījumiem, kā arī attīstīt studentu praktiskās prasmes, ņemot vērā psihologa profesionālās darbības specifiku.

Mācībspēku atlasei ir izvirzīti šādi pamatkritēriji:

1. Atbilstoša izglītība – maģistra vai doktora grāds psiholoģijā vai studiju kursam atbilstošā jomā.
2. Profesionālā kvalifikācija – sertificēta psihologa statuss (vai process ceļā uz sertifikāciju) veselības un klīniskās, izglītības vai organizāciju psiholoģijas jomās.
3. Akadēmiskā pieredze – pieredze studiju kursu docēšanā augstākās izglītības iestādē.
4. Praktiskā pieredze – profesionāla darba pieredze attiecīgajā psiholoģijas nozarē (klīniskā prakse, organizāciju konsultēšana, konsultēšana privātpraksē u.c.).
5. Zinātniskā darbība – aktīva dalība pētnieciskos projektos, publikācijas recenzētos zinātniskos izdevumos, dalība konferencēs.
6. Starptautiskā pieredze – pieredze starptautiskos projektos, apmaiņas programmās, sadarbība ar ārvalstu institūcijām (vēlama, bet ne obligāta).
7. Pedagoģiskās un digitālās prasmes – spēja pielietot inovatīvas mācību metodes, darbs ar e-studiju platformām.
8. Valodu prasmes – valsts valodas prasmes atbilstoši normatīvajiem aktiem, kā arī angļu valodas prasmes akadēmiskā līmenī.

Atlases kritēriju atbilstības analīze programmas specifikai

- Teorētisko kursu (piemēram, “Jaunākie sasniegumi psiholoģijas zinātnē un praksē”) un pētniecības kursu (piem., “Multivariatīvā statistika”, “Psihometrika”, “Eksperimentālā psiholoģija”) docēšanai prioritāte tiek piešķirta akadēmiski aktīviem pētniekiem ar doktora grādu un zinātniskajām publikācijām attiecīgajā jomā.
- Praktisko kursu (piemēram, “Psihoterapija un grupu konsultēšana”, “Psiholoģiskā izpēte praksē”, “Psiholoģiskā konsultēšana praksē”) nodrošināšanai īpaša nozīme tiek piešķirta mācībspēku profesionālajai pieredzei un sertifikācijai.
- Starptautiskā pieredze un dalība pētniecībā nodrošina studiju procesa sasaisti ar jaunākajām zinātniskajām atziņām un globālajām tendencēm psiholoģijā.
- Digitālo prasmju un inovatīvu mācību metožu pārzināšana ir būtiska attālināto studiju, e-studiju materiālu sagatavošanas un interaktīvo mācību procesu nodrošināšanai.
- Valodu prasmes garantē, ka studiju procesā tiek izmantota mūsdienīga literatūra, kā arī veicināta studentu starptautiskā konkurētspēja.

Studiju programmas īstenošanā iesaistāmo mācībspēku atlases kritēriji ir izstrādāti, ņemot vērā programmas specifiku, Latvijas un ES normatīvos aktus, darba tirgus prasības un profesionālos standartus psiholoģijā. Izvirzītie kritēriji nodrošina augstu studiju kvalitāti, pēctecību starp teoriju un praksi, kā arī sekmē studentu profesionālo kompetenču attīstību.

Studiju programmu īstenošanā Fergānas filiālē pamatā piedalīsies RZA docētāji, kuri īsteno studiju virziena atbilstošās studiju programmas RZA studiju programmu pamata īstenošanas vietā – Rīgā. Vietējie speciālisti programmas realizācijai tiks piesaistīti konsultantu statusā.

*4.2. Mācībspēku kvalifikācijas atbilstības normatīvo aktu noteiktajām prasībām, ietvert analīzi par mācībspēku kvalifikācijas atbilstību studiju programmas rezultātu sasniegšanai.*

Saskaņā ar „Augstskolu likuma” 27.pantu, RZA akadēmisko personālu veido: profesori, asociētie profesori, docenti, vadošie pētnieki, lektori, pētnieki, asistenti. Akadēmiskie amati RZA tiek ieņemti atbilstoši Latvijas Republikas likumdošanai, vēlēšanu kārtībā, ko nosaka augstskolas „Nolikums par vēlēšanām akadēmiskajos amatos RZA”. Nolikumā iekļauti docētāju kvalifikācijas un atbilstības kritēriji atbilstoši „Augstskolu likuma” 28.,30., 32., 36., 37., 38. un 40. pantam.

Maģistra studiju programmas “Psiholoģija” īstenošanā plānots iesaistīt 12 mācībspēkus ar augstu akadēmisko un profesionālo kvalifikāciju, kas nodrošinās studiju rezultātu sasniegšanu visos kompetenču līmeņos – zināšanu, prasmju un attieksmju jomā. No visiem mācībspēkiem, kuri piekrituši piedalīties programmas īstenošanā, 6 docētāji jau ir ievēlēti RZA, 6 plānots ievēlēt RZA. Programmas īstenošanā plānoto iesaistīto mācībspēku sadalījums ir šāds:

- 4 profesori;
- 3 docenti;
- 4 lektori;
- 1 vadošais pētnieks.

No kopējā plānoto mācībspēku sastāva 9 jeb 75% ir doktora grāds, savukārt 25% (3) ir maģistra grāds, 1 ir zinātniskā grāda pretendents un 1 gatavojas studēt doktorantūrā.

Kā redzams no 11.pielikumā pievienotajiem mācībspēku dzīves gājumiem (CV), studiju programmā iesaistītie mācībspēki īsteno tos studiju kursus, kuros viņu pieredze ir visnozīmīgākā, lai nodrošinātu visu studiju rezultātu sasniegšanu.

**1. Zināšanu līmenis (atbilst 1. rezultātam):** Studiju kursus īsteno docētāji ar psiholoģijas zinātņu doktora (Dr. psych.) grādu vai maģistra grādu psiholoģijā, kas ir iegūts akreditētās augstskolās Latvijā un/vai ārvalstīs (Aija Dudkina, Aivis Dombrovskis, Jeļena Ļevina, Sandra Mihailova). Viņiem ir padziļināta specializācija dažādās psiholoģijas jomās (piemēram, klīniskajā, attīstības, darba un organizāciju psiholoģijā u.c.), kas nodrošina programmas studējošajiem pieeju aktuālām, pētniecībā un praksē balstītām zināšanām. Mācībspēki aktīvi iesaistās zinātniskajā pētniecībā, piedalās konferencēs un publikāciju sagatavošanā, tādējādi nodrošinot aktuālas, kritiski pamatotas zināšanas.

**2. Prasmju attīstība un pašvadīta mācīšanās (atbilst 2. rezultātam):** Mācībspēkiem (Aija Dudkina, Sandra Pallo, Jeļena Levina, Antoņina Djakona, Valentīna Djakona, Viktoriia Riaschenko, Jekaterina Korjuha, Sandra Mihailova) ir pieredze studējošo pētniecisko darbu vadīšanā (bakalaura darbi, maģistra darbi, zinātniskās publikācijas), kā arī viņi pielieto studentcentrētas un aktīvas mācīšanas metodes, kas veicina patstāvīgu informācijas meklēšanu, izvērtēšanu un refleksiju par savām mācību stratēģijām. Vairāki mācībspēki ir iesaistīti arī profesionālās pilnveides semināru vadīšanā (Aivis Dombrovskis, Aija Dudkina, Ilze Dreifelde, Sandra Mihailova) līdz ar to paši modelē nepārtrauktas izaugsmes praksi.

**3. Pētniecības un argumentēšanas prasmju attīstība (atbilst 3. rezultātam):** Mācībspēki ir pieredzējuši akadēmiskās rakstīšanas, pētniecisko metožu un datu analīzes pasniedzēji. Viņi spēj veidot diskusijās balstītu mācību vidi, kurā studenti apgūst gan argumentācijas, kritiskās domāšanas, gan prezentēšanas prasmes. Docētāji aktīvi publicējas zinātniskos un profesionālos izdevumos, tādējādi spēj studentiem nodot zināšanas par akadēmiskās komunikācijas standartiem. Vairākiem docētājiem (piem, Jeļena Ļevina, Aija Dudkina, Sandra Mihailova u.c.) ir vairākas zinātniskās publikācijas psiholoģijā Skopus datu bāzē, kā arī citās datu bāzēs.

**4. Profesionālās atbildības un ētikas izpratne (atbilst 4. rezultātam):** Studiju kursus vada arī praktizējoši psihologi, kas ir sertificēti psihologi un psihologi-pārraugi dažādās darbības jomās (piem, Sandra Mihailova, Aija Dudkina, Ilze Dreifelde u.c.) un kuri ir kompetenti analizēt psihologa darbības ietekmi uz klientiem un sabiedrību. Viņi studējošajiem nodrošina piemērus no reālās prakses, ētikas dilemmām un normatīvās bāzes.

**5. Komunikācijas prasmes un pašrefleksija (atbilst 5. rezultātam):** Mācībspēki pielieto

interaktīvas mācību metodes, tai skaitā lomu spēles, reflektīvus dienasgrāmatu uzdevumus un supervīzijas formātus, kas palīdz attīstīt studējošo komunikācijas, empātijas un pašrefleksijas prasmes. Vairākiem mācībspēkiem ir arī psihoterapeita (Aivis Dombrovskis, Sandra Mihailova, Jeļena Čaiko) vai supervizora kvalifikācija (Ilze Dreifelde, Sandra Mihailova), kas papildina viņu spēju vadīt refleksīvu un drošu mācību procesu.

Praktiķu piesaistīšana apmācību procesā ir viena no studiju programmas prioritātēm, jo tā ir nozīmīga konkurētspējīgā priekšrocība, ko visās programmās novērtē RZA studenti. Tāpēc plānots regulāri pieaicināt arī vieslektoros ne tikai pilna studiju kursa apguvei, bet arī atsevišķu tēmu iztirzāšanai. Daļa no šādām lekcijām tiks organizēta konkrētām studentu grupām attiecīgā studiju kursa ietvaros, daļa būs plaši pieejamas jebkuram interesentam RZA.

Mācībspēkus plānots aktīvi iesaistīt studiju programmas pilnveidē, studiju kursu aktualizācijā, metodiskajā darbā. Visi programmas īstenošanā izaicinātie docētāji nemitīgi pašpilnveidojas tālākizglītībasursos, semināros, tālākās studijās, piedalās zinātniskajā pētniecībā, konferencēs, projektos. Zinātniskās darbības rezultātus plānots iestrādāt studijuursos, iepazīstinot arī studentus ar jaunākajām tendencēm nozarē.

Kopumā programmas mācībspēki ir akadēmiski un profesionāli kompetenti, ar atbilstošu izglītību un praktisko pieredzi, lai nodrošinātu kvalitatīvu mācību procesu un palīdzētu studējošajiem sasniegt visus plānotos studiju rezultātus. Viņu aktīva iesaiste pētniecībā, profesionālajā darbībā un pedagoģiskajā pilnveidē kalpo par pamatu mūsdienīgai, uz pierādījumiem balstītai studiju videi.

*4.3. Raksturot augstskolas/ koledžas piemērotos mehānismus un procedūras mācībspēku kvalifikācijas paaugstināšanai un zinātniski pētnieciskās darbības veicināšanai, sniegt piemērus par mācībspēku zinātniski pētniecisko darbību (ja piemērojams, māksliniecisko jaunradi).*

Lai nodrošinātu akadēmiskā personāla kvalifikācijas un darba snieguma kvalitāti, regulāri tiek apkopota šāda informācija:

- 1) akadēmiskā personāla aptaujas reizi gadā par iepriekšējā gada rezultātiem un profesionālās pilnveides nepieciešamību;
- 2) studējošo anketu rezultātu analīze;
- 3) sadarbība ar Studentu pašpārvaldi;
- 4) informācija par citu augstskolu labo praksi piemēriem akadēmiskā personāla profesionālās pilnveides jomā;
- 5) akadēmiskā personāla Mācību centram sniegtā informācija par interesējošām profesionālās pilnveides tēmām;
- 6) katedru vadītāju un programmas direktoru sniegtie ieteikumi docētāju profesionālās pilnveides vajadzībām.

Mācībspēku profesionālās kvalifikācijas paaugstināšanai un iesaistīšanai zinātniski pētnieciskajā darbībā RZA augstskola nodrošina vairākus strukturētus mehānismus un atbalsta instrumentus:

- Pedagoģiskās pilnveides kursi un semināri: Regulāri tiek organizēti kursi par augstākās izglītības didaktiku, studentcentrētas mācīšanas metodēm, zinātnisko pētījumu veikšanu un publicēšanu, digitālo rīku izmantošanu u.c. tēmām.
- Atbalsts dalībai konferencēs un semināros: Mācībspēkiem ir iespēja pieteikties finansējumam dalībai gan vietējās, gan starptautiskās konferencēs. Piemēram, ja docētājs plāno piedalīties konferencē, viņš iesniedz rektoram pieteikumu un referāta nosaukumu. Pieteikumu izskata un pieņem lēmumu par konferences izdevumu apmaksu pilnā vai daļējā apmērā.

- Iespējas studēt doktorantūrā vai papildināt izglītību: RZA atbalsta mācībspēku iesaisti doktorantūras studijās un citos profesionālās attīstības projektos gan finansiāli, gan pielāgojot darba grafiku.
- Mentorings un profesionālā izaugsme: Jaunajiem mācībspēkiem tiek nodrošināts atbalsts no pieredzējušiem kolēģiem, veicinot zināšanu pārnesi un koleģiālu mācīšanos.
- Iesaistīšana pētniecības projektos: Mācībspēki tiek aicināti aktīvi iesaistīties augstskolas iniciētajos pētnieciskajos projektos, kā arī uzsākt savus projektus ar institucionālu atbalstu.
- Zinātniskās darbības veicināšana: mācībspēkiem pieejams atbalsts publikāciju sagatavošanai, piemēram, piekļuve datubāzēm un iespējas piedalīties RZA rakstu krājumos, kā arī finansiāls atbalsts publicējoties citos krājumos.
- Studentu iesaiste pētniecībā: Pētnieciskajos projektos tiek iesaistīti arī studenti, veicinot pētnieciskās kultūras attīstību studiju programmās kopumā.
- Motivēšanas sistēma. Aktīva zinātniskā darbība ir iespēja tikt ievēlētam asociētā profesora vai profesora amatā, kas ietelmē arī algas lielumu. Lai apkopotu informāciju par docētāju paveikto zinātniski pētnieciskajā un praktiskajā darbībā, kas nepieciešama profesionālo studiju programmu kvalitātes pilnveidē, docētājiem lūdz aizpildīt tabulu “Zinātniskā un profesionālā darbība”. Balstoties uz tajā sniegtajām ziņām par pētniecību, dalību projektos un praktisko darbību ārpus RZA, kā arī studentu aptauju rezultātiem par docēto studiju kursu, augstskolas vadība piešķir prēmijas un/ vai paaugstina stundu likmi.

Šādi pasākumi nodrošina, ka mācībspēki regulāri pilnveido savas zināšanas un prasmes, kā arī aktīvi iesaistās pētniecībā, stiprinot programmas akadēmisko bāzi un kvalitāti.

Studiju programmā plānots iesaistīt docētājus, kuru zinātniskā darbība ir cieši saistīta ar plānotajiem studiju kursiem. Piemēram:

**Dr.sc.ing. J. Čaiko** programmā vada kursu “Kiberpsiholoģija” un viņai ir zinātniskās publikācijas par Digitālām tehnoloģijām, piemēram:

Čaiko, J., Kuņicina, N., Patļins, A., Žiravecka, A. Advanced Practices: Web Technologies in the Educational Process and Science. In: 2020 IEEE 61st International Scientific Conference on Power and Electrical Engineering of Riga Technical University (RTUCON 2020), Latvia, Riga, 5-7 November, 2020. Piscataway: IEEE, 2020, pp.1-6. ISBN 978-1-7281-9511-7. e-ISBN 978-1-7281-9510-0. Available from: doi:10.1109/RTUCON51174.2020.9316567

**PhD A. Djakona** programmā vada kursu “Stresa menedžments korporatīvā vidē” un viņai ir zinātniskā monogrāfija par vadības stiliem pārmaiņu laikos, piemēram:

Iryna Kalenyuk, Liudmila Tsymbal, Antonina Djakona (2021) Intellectual Leadership In Global Space RZA University of Applied Sciences, 2021 - 113/ ISBN 978-9984-891-17-0

**Dr.psych. A. Dudkina** programmā vada kursus “Jaunākie sasniegumi psiholoģijas zinātnē un praksē” un prakse kursu “Psiholoģiskā izpēte praksē” un viņai ir pētījumi par jaunu izpētes instrumentu izstrādi.

Dudkina A. Perepjolkina V. (2021). Development and Initial Validation of the Stress Symptoms Scale. International conference. Society, Integration, Education. Proceedings of the International Scientific Conference

**Dr.psych. J. Ļevina** programmā vada pētniecības kursus “Multivariatīvā statistika un kvalitatīvā pētniecība”, “Psihometrika”, “Eksperimentālā psiholoģija” un viņai ir vairākas publikācijas par statistikas metodēm, piemēram:

Ļevina J. (2021). Mediācijas un moderācijas analīze. M. Mārtinsone, A.Pipere (red). Zinātniskās darbības metodoloģija: starpdisciplināra perspektīva. Rīga: RSU, 380-382.

Dombrovskis, V., Ļevina, J., & Ruža, A. (2025). Extending the gameimmersion questionnaire to online users. *Frontiers of psychology. Sec. Quantitative Psychology and Measurement*, 16: 1473821. <https://doi.org/10.3389/fpsyg.2025.1473821>.

Dombrovskis, V., Ļevina, J., & Ruža, A. (2024). Reliability and Factorial Validity of the Cross-Media Self-Presence Questionnaire (CM-SPQ). *Computers in Human Behavior Reports*, 13. <https://doi.org/10.1016/j.chbr.2024.100370>.

**Dr.psych. S. Mihailova** programmā vada kursus “Psihoterapija un grupu konsultēšana” un “Psiholoģiskā konsultēšana praksē” un viņa ir piedalījies zinātniskās kolektīvās monogrāfijas par psihoterapijas pieejām tapšanā, kā arī ir sagatavojusi publikācijas par psihoterapiju:

Pumpiņa B., Mihailova S. Supervizora profesionālā kompetence psihoterapijā // Supervīzija Latvijā: Izpētē pamatota attīstības iespēja. – Rīga: Biznesa, mākslas un tehnoloģiju augstskola RISEBA, 2020. – 100. – 112.lpp.

Ivzāns, Igors. Association between pathological personality traits and defense mechanisms in healthy sample : a pilot study results / I.Ivzāns, S.Mihailova // Sabiedrība, integrācija, izglītība : starptautiskās zinātniskās konferences materiāli = Society, integration, education : proceedings of the international scientific conference (Rēzekne, 2018.g. 25.-26.maijs) / Rēzeknes Tehnoloģiju akadēmija. Izglītības, valodu un dizaina fakultāte. - Rēzekne, 2018. - 7.daļa : Psiholoģija, 72.-83.lpp. - Starptautiski citējamā izdevumā.

Sandra Mihailova // Personība un psiholoģiskā palīdzība Latvijā: (paš)pieredzes stāsti. Sast. K. Mārtinsone, L. Regzdiņa-Pelēķe. – Rīga: RSU, 2020. – 58. – 61.lpp.

Danilov I., Mihailova S., Perepjolkina V. Unconscious Social Interaction, Coherent Intelligence in Learning. ICERI 2019. Proceedings of the conference ICERI 2019 (<https://library.iated.org/view/DANILOV2019UNC>)

**Dr.oec. V. Riaschenko** programmā vada kursu “Biznesa vadība” un viņai ir daudz publikāciju par stratēģisko biznesa vadību, piemēram:

Djakons, D., Dzenis, O., Gavkalova, N., Verdenhofa, O., Riaschenko, V. Strategic Management Of Territorial Development Theoretical Fundamentals. *Public Administration and Law Review*, (3), 13–23. <https://doi.org/10.36690/2674-5216-2022-3-13> , 30.09.2022.

## V. Pielikumu saraksts

Studiju programmas salīdzinājums ar citu augstskolu/ koledžu studiju programmām	1. pielikums
Studiju programmas atbilstības valsts izglītības standartam novērtējums	2. pielikums
Studiju programmas atbilstības profesiju standartam vai profesionālās kvalifikācijas prasībām (ja piemērojams)	3. pielikums
Studiju programmas un apakšprogrammu (ja piemērojams) plānojums visām paredzētajām studiju programmas īstenošanas formām	4. pielikums
Studiju kursu/ moduļu apraksti (kārtot secīgi pēc studiju plānojuma) (Pielikumā obligāti iekļaujamās informācijas saraksts)	5. pielikums
Studiju kursu/ moduļu kartējums	6. pielikums
Studiju prakses nolikums (ja piemērojams)	7. pielikums
Studiju programmas atbilstība Standartu un vadlīniju kvalitātes nodrošināšanai Eiropas augstākās izglītības telpā (ESG) 1. daļas standartiem	8. pielikums
Darba devēju nodomu līgumi par studējošo prakses nodrošināšanu ( <i>ja piemērojams</i> )	9. pielikums
Studiju programmas īstenošanā iesaistīto mācībspēku saraksts	10. pielikums
Mācībspēku biogrāfijas ( <i>Curriculum Vitae</i> ) <i>Europass</i> formā	11. pielikums
Mācībspēku ar studiju programmu saistīto pēdējo sešu gadu zinātnisko publikāciju saraksts recenzējamos izdevumos vai pētniecības vai mākslinieciskās jaunrades sasniegumu saraksts	12. pielikums
Augstskolas senāta vai koledžas padomes lēmumu par studiju programmas izveidi.	13. pielikums
Institūcijas viedokli, kura veic personu sertifikāciju reglamentēto profesiju jomā un kurā augstskola vai koledža īsteno studiju programmas (ja piemērojams).	14. pielikums
Dokumentu, kas apliecina, ka augstskola vai koledža studējošajiem nodrošinās iespējas turpināt izglītības ieguvu citā studiju programmā vai citā augstskolā vai koledžā (līgums ar citu akreditētu augstskolu vai koledžu), ja studiju programmas īstenošana tiks pārtraukta.	15. pielikums
Dokumentu, kas apliecina, ka augstskola vai koledža studējošajiem garantē zaudējumu kompensāciju, ja studiju programma augstskolas vai koledžas rīcības (darbības vai bezdarbības) dēļ netiek akreditēta vai tiek atņemta studiju programmas licence un studējošais nevēlas turpināt studijas citā studiju programmā.	16. pielikums
Augstskolas/ koledžas apliecinājumu par studiju programmas īstenošanā iesaistāmo mācībspēku attiecīgo svešvalodu prasmi vismaz B2 līmenī atbilstoši Eiropas Valodas prasmes novērtējuma līmeņiem (līmeņu sadalījums pieejams tīmekļvietnē <a href="http://www.europass.lv">www.europass.lv</a> ), ja	17. pielikums

studiju programmu vai tās daļu paredzēts īstenot svešvalodā, vai latviešu valodas prasmi normatīvajos aktos<sup>5</sup> noteiktajā līmenī, ja studiju programmu vai tās daļu paredzēts īstenot latviešu valodā un mācībspēks vidējo vai augstāko izglītību nav ieguvis latviešu valodā.

Studiju līguma paraugu. Ja licencēšanai iesniegta doktora studiju programma, kurā paredzētas studijas par valsts budžeta līdzekļiem, studiju līgumam jāatbilst normatīvo aktu prasībām par tajā iekļaujamo informāciju (ja šāda informācija nav iekļauta, sniegt attiecīgu pamatojumu).	18. pielikums
Par studiju programmas apgūšanu izsniedzamā diploma paraugu.	19. pielikums
Augstskolas /koledžas kārtību/ nolikumu par ārpus formālās izglītības apgūto vai profesionālajā pieredzē iegūto kompetenču un iepriekšējā izglītībā sasniegtu studiju rezultātu atzīšanai	20. pielikums
RZA struktūra	21.pielikums
Fergānas (Uzbekistāna) filiāles nolikums	22.pielikums
Rīkojums par ECTS atbilstību	23.pielikums
Neatkarīgās ekspertīzes atzinums	24.pielikums
Procedūra Studiju programmas	25.pielikums
Nolikums par akadēmiskajiem amatiem	26.pielikums