



## **PEDAGOĢIJAS UN SOCIĀLĀ DARBA FAKULTĀTE**

### **Studiju virziena IZGLĪTĪBA, PEDAGOĢIJA UN SPORTS**

Akadēmiskā maģistra līmeņa studiju programmas  
**IZGLĪTĪBAS ZINĀTNES**

## **LICENCĒŠANAS ZIŅOJUMS**

Studiju virziens akreditēts līdz 2023. gada 31. decembrim  
Studiju virziena vadītāja Dr. paed. Jana Grava

#### **APSTIPRINĀTS**

Liepājas Universitātes Senātā 25.11.2019.  
Senāta lēmums Nr. 5

#### **APSTIPRINĀTS**

Liepājas Universitātes Studiju padomē 11.06.2019.  
Protokola Nr. 11

#### **APSTIPRINĀTS**

PSDF fakultātes domē 17.04.2019.  
Protokola Nr. 12

Liepāja, 2019

NACIONĀLAIS  
ATTĪSTĪBAS  
PLĀNS 2020



EIROPAS SAVIENĪBA  
Eiropas Sociālais  
fonds

I E G U L D Ī J U M S T A V Ā N Ā K O T N Ē

Liepājas Universitāte – sadarbības partneri  
Latvijas Universitātes projektā Nr. 8.2.1.0/18/I/004 "Latvijas Universitātes inovatīvas, pētniecībā balstītas studiju  
virziena "Izglītība, pedagoģija un sports" studiju programmas"

## SATURA RĀDĪTĀJS

<b>I. Studiju programmas atbilstība studiju virzienam .....</b>	<b>3</b>
1.1. Studiju programmas izveides pamatojums un atbilstība Liepājas Universitātes stratēģijai un studiju virzienam .....	3
1.2. Studiju programmas izstrādes procesa raksturojums .....	13
1.3. Studiju programmas atbilstība nozares tendencēm Eiropas Savienības valstīs un pasaulē .....	15
1.4. Studiju programmas attīstības perspektīvas.....	21
<b>II. Resursi un nodrošinājums .....</b>	<b>23</b>
2.1. Studiju bāze.....	23
2.2. Informatīvais un metodiskais nodrošinājums.....	25
2.3. Finansiālā bāze.....	27
2.4. Materiāltehniskā bāze .....	30
<b>III. Studiju saturs un īstenošanas mehānisms .....</b>	<b>32</b>
3.1. Studiju programmas saturs .....	32
3.2. Studiju programmas īstenošanas mehānisms .....	34
3.3. Studiju programmas kvalitātes nodrošināšanas sistēma .....	37
3.4. Ieinteresēto pušu iesaiste studiju programmas pilnveidē .....	38
<b>IV. Mācībspēki.....</b>	<b>46</b>
4.1. Mācībspēku atlases kritēriji .....	46
4.2. Mācībspēku kvalifikācijas atbilstība normatīvo aktu prasībām .....	47
4.3. Mācībspēku kvalifikācijas paaugstināšana .....	47
<b>V. Pielikumu saraksts.....</b>	<b>53</b>

# I. Studiju programmas atbilstība studiju virzienam

## 1.1. Studiju programmas izveides pamatojums un atbilstība Liepājas Universitātes stratēģijai un studiju virzienam

Lai radītu konceptuāli jaunu kompetencēs balstītas, ar pētījumiem pamatotas maģistra līmeņa izglītības nodrošināšanu Latvijā, samazinātu fragmentāciju un konsolidētu esošos resursus, paaugstinot maģistra līmeņa programmas kvalitāti, piedāvājot uz studējošo vajadzībām vērstu, inovatīvu un aktuālu programmu, Latvijas Universitātes (turpmāk tekstā – LU) Pedagoģijas, psiholoģijas un mākslas fakultāte (turpmāk tekstā – PPMF) sadarbībā ar Liepājas Universitāti (turpmāk – LiepU), Rēzeknes Tehnoloģiju akadēmiju (turpmāk – RTA), Daugavpils Universitāti (turpmāk – DU) ir izstrādājusi jaunu maģistra programmu “Izglītības zinātnes”.

Jaunā konsolidētā maģistra studiju programmas tiek veidota, ņemot vērā faktu, ka Latvijas augstākajā izglītībā pēdējos gados samazinās studentu skaits (skatīt: [http://www.izm.gov.lv/images/izglitiba\\_augst/Parskats-par-Latvijas-augstako-izglitibu-2017gada.pdf](http://www.izm.gov.lv/images/izglitiba_augst/Parskats-par-Latvijas-augstako-izglitibu-2017gada.pdf)), kas augstākajai izglītībai izvirza jaunus uzdevumus, veicinot kļūt par konkurētspējīgu tautsaimniecības nozari, efektīvi pārvaldot resursus, vienlaikus piedāvājot uz studentu mācīšanās vajadzībām orientētu un darba tirgum aktuālu studiju programmu.

Maģistra programma “Izglītības zinātnes” gan turpina labākās klasiskās universitātes un akadēmiskās tradīcijas maģistra programmas līmenī, gan veido jaunu – daudz mērķtiecīgāk un strukturētāk izstrādātu, mūsdienīgu un inovatīvu – piedāvājumu pedagogiem un citiem speciālistiem, kas vēlas pilnveidot pedagoģiskās, vadības un pētnieciskās kompetences.

Maģistra studiju programma “Izglītības zinātnes”, ko īsteno LiepU, ir izveidota saskaņā ar:

- Latvijas Republikas Augstskolu likumu;
- Ministru kabineta noteikumiem Nr. 27 (09.01.2018.) “Darbības programmas "Izaugsme un nodarbinātība" 8.2.1. specifiskā atbalsta mērķa "Samazināt studiju programmu fragmentāciju un stiprināt resursu koplietošanu" pirmās un otrās projektu iesniegumu atlases kārtas īstenošanas noteikumiem”;
- Izglītības un zinātnes ministrijas informatīvo ziņojumu “Priekšlikumi konceptuāli jaunas kompetencēs balstītas izglītības prasībām atbilstošas skolotāju izglītības nodrošināšanai Latvijā” (23.11.2017.);
- LU izstrādāto “LU Attīstības stratēģiju 2016.–2020. gadam”, LU pētniecības programmu 2015.– 2020. gadam, studiju virziena "Izglītība, pedagoģija un sports" attīstības koncepciju un pētniecības attīstības koncepciju;
- LU studiju programmu un tālākizglītības programmu nolikumu (LU Senāta lēmums Nr.102, 24.04.2017.).
- LiepU izstrādāto “Liepājas Universitātes attīstības stratēģiju 2016.–2020. gadam” (apstiprināts LiepU Senātā 20.06.2016.);
- Ministru kabineta noteikumiem Nr. 240 (13.05.2014.) Noteikumi par valsts akadēmiskās izglītības standartu (skatīt <https://likumi.lv/doc.php?id=266187>)

Maģistra programma “Izglītības zinātnes” ir izstrādāta LU projekta “Latvijas Universitātes inovatīvas, pētniecībā balstītas studiju virziena “Izglītība, pedagoģija un sports” studiju programmas” ietvaros, kas atbilstoši SAM 8.2.1. mērķim paredz studiju virziena “Izglītība, pedagoģija un sports” studiju programmu skaita samazināšanu. Projekts tika apstiprināts 8.2.1. specifiskā atbalsta mērķa „Samazināt studiju programmu fragmentāciju un stiprināt resursus

koplietošanu” pirmajā projektu iesniegumu atlases kārtā. Programma izstrādāta, pamatojoties uz **IZM informatīvajā ziņojumā “Priekšlikumi konceptuāli jaunas kompetencēs balstītas izglītības prasībām atbilstošas skolotāju izglītības nodrošināšanai Latvijā”** (skatīt: [https://www.izm.gov.lv/images/izglitiba\\_visp/IZMinfozinoj\\_14112017\\_skolotaju\\_izglitiba.pdf](https://www.izm.gov.lv/images/izglitiba_visp/IZMinfozinoj_14112017_skolotaju_izglitiba.pdf)) izvirzītajiem pedagogu izglītību strukturējošiem principiem un saskaņā ar “Latvijas Universitātes pedagogu izglītības attīstības plānu 2018.–2023. gadam” un “Liepājas Universitātes pedagogu izglītības attīstības plānu 2018.–2023. gadam”. IZM informatīvais ziņojums “Priekšlikumi konceptuāli jaunas kompetencēs balstītas izglītības prasībām atbilstošas skolotāju izglītības nodrošināšanai Latvijā” paredz izstrādāt maģistra programmas standartu un saturu kopīgi visiem sadarbības partneriem. Studiju programmas izstrādes konceptuālā pieeja balstās uz Latvijas Universitātes (turpmāk tekstā – LU) un sadarbības partneraugstskolu SAM 8.2.1.projektu iesniegumiem (LiepU – “Studiju programmu fragmentācijas samazināšana LiepU” (Nr.8.2.1.0/18/I/002), DU – “Daugavpils Universitātes studiju virziena “Izglītība, pedagoģija un sports” modernizācija Latvijas izglītības sistēmas ilgtspējīgai attīstībai” (Nr.8.2.1.0/18/I/005) un RTA – “Studiju programmu fragmentācijas samazināšana un resursu koplietošanas stiprināšana, izstrādājot, licencējot bakalaura studiju programmu “Speciālā izglītība” un akreditējot studiju virzienu “Izglītība, pedagoģija un sports”” (Nr.8.2.1.0/18/I/003)).

Studiju programmas struktūras un satura vadlīnijas, kā arī attīstības potenciāls ir iekļauts LU, LiepU, RTA un DU izstrādātajos un IZM apstiprinātajos Pedagogu izglītības attīstības un Pedagogu izglītības komunikācijas un publicitātes plānos 2018.–2023. gadam. Saskaņā ar IZM informatīvajā ziņojumā noteikto LU uzņēmās vadošo lomu programmas izstrādē, vienlaikus iesaistot trīs partneraugstskolas – Liepājas Universitāti (turpmāk – LiepU), Rēzeknes Tehnoloģiju akadēmiju (turpmāk – RTA), Daugavpils Universitāti (turpmāk – DU) –, cieši sadarbojoties visas programmas izstrādes procesā, iekļaujot partneraugstskolu ekspertus programmas izstrādes darba grupās. Projekts paredz kopīgu studiju programmas satura izstrādi, savukārt licencēšanas procesu veic katra augstskola atsevišķi.

LU Stratēģija ir izstrādāta, ievērojot ES un Latvijas plānošanas dokumentos noteiktos attīstības virzienus un prioritātes. Šie dokumenti ir:

- EK stratēģija “Eiropa 2020: stratēģija gudrai, ilgtspējīgai un iekļaujošai izaugsmei”;
- Latvijas ilgtspējīgas attīstības stratēģija (Latvija 2030);
- Latvijas Nacionālo reformu programma “ES 2020” stratēģijas īstenošanai;
- Latvijas Nacionālais attīstības plāns 2014.–2020. gadam (NAP2020);
- Darbības programma “Izaugsme un nodarbinātība”;
- Izglītības attīstības pamatnostādnes 2014.–2020. gadam;
- Latvijas augstākās izglītības un augstskolu attīstības nacionālā koncepcija 2013.–2020. gadam;
- Zinātnes, tehnoloģijas attīstības un inovācijas pamatnostādnes 2014.–2020. gadam;
- Latvijas Universitātes Stratēģiskais plāns 2010.–2020. gadam;
- Informatīvais ziņojums "Par Zinātnes, tehnoloģiju attīstības un inovācijas pamatnostādņu 2014.–2020. gadam ieviešanas rīcības plāna, kas ietver Viedās specializācijas stratēģijas pasākumu plānu un rezultātu rādītāju sistēmas aprakstu, izstrādes progresu" (MK 21.10.14. prot. Nr. 57 50.§.);
- Rīgas plānošanas reģiona Ilgtspējīgas attīstības stratēģija 2014.–2030. gadam.

LiepU Stratēģijas izstrādē ir ņemti vērā 2016. gadā aktuālie Latvijas un Eiropas Savienības plānošanas un rīcībpolitikas dokumenti, t. sk. Latvijas Viedās specializācijas stratēģijas RI3

nostādnes, kā arī Latvijas normatīvie akti. Esošās situācijas (ārējie un iekšējie faktori) izvērtēšana tika veikta, analizējot:

- EK stratēģija “Eiropa 2020: stratēģija gudrai, ilgtspējīgai un iekļaujošai izaugsmei”;
- Latvijas ilgtspējīgas attīstības stratēģija (Latvija 2030);
- Latvijas Nacionālo reformu programma “ES 2020” stratēģijas īstenošanai;
- Latvijas Nacionālais attīstības plāns 2014.–2020. gadam (NAP2020);
- Darbības programma “Izaugsme un nodarbinātība”;
- Izglītības attīstības pamatnostādnes 2014.–2020. gadam;
- Latvijas augstākās izglītības un augstskolu attīstības nacionālā koncepcija 2013.–2020. gadam;
- Zinātnes, tehnoloģijas attīstības un inovācijas pamatnostādnes 2014.–2020. gadam;
- spēkā esošās LiepU stratēģijas līdz 2018. gadam izpildi un aktualitāti;
- kvalitātes vadības sistēmas (KVS) atbilstoši ISO 9001: 2009 standartam darbības rezultātā uzkrātos datus;
- fakultāšu un studiju virzienu pašnovērtējumus;
- Latvijā pēdējos gados veikto darba tirgus pētījumu rezultātus (Ekonomikas ministrijas Informatīvais ziņojums par darba tirgus vidējā un ilgtermiņa prognozēm [https://www.em.gov.lv/lv/nozares\\_politika/tautsaimniecibas\\_attistiba/informativais\\_ziņojums\\_par\\_darba\\_tirgus\\_vidēja\\_un\\_ilgtermiņa\\_prognozēm/](https://www.em.gov.lv/lv/nozares_politika/tautsaimniecibas_attistiba/informativais_ziņojums_par_darba_tirgus_vidēja_un_ilgtermiņa_prognozēm/), LUA pētījums par universitāšu ieguldījumu Latvijas tautsaimniecībā [http://www.lu.lv/fileadmin/user\\_upload/lu\\_portal/par\\_strukturvienibas-uninfrastruktura/saist/lu/Universitatu\\_ieguldijums\\_Latvijas\\_tautsaimnieciba.pdf](http://www.lu.lv/fileadmin/user_upload/lu_portal/par_strukturvienibas-uninfrastruktura/saist/lu/Universitatu_ieguldijums_Latvijas_tautsaimnieciba.pdf) u. c.);
- zinātnisko institūciju starptautiskā vērtējuma ekspertu grupu ziņojumus un Latvijas zinātnisko institūciju zinātniskās darbības un kapacitātes starptautisko izvērtējumu (ziņojums „Par zinātnes starptautisko izvērtējumu” 21.01.2014.; visus ziņojumus sk. IZM adresē <http://www.izm.gov.lv/lv/zinatnisko-instituciju-starptautiskaisizvertejums>).

Stratēģijā akcentēti trīs prioritārie attīstības virzieni: studijas un mūžizglītība, zinātniskā darbība un inovācijas un pārvaldības attīstība (cilvēkresursu, projektu, finanšu, infrastruktūras, informācijas pārvaldība). LiepU virsmērķis ir nodrošināt pētniecībā balstītas, reģionam nepieciešamas, Latvijas un starptautiskā mērogā konkurētspējīgas un kvalitatīvas augstākās profesionālās, akadēmiskās izglītības un mūžizglītības ieguves iespējas, veicinot zināšanu un profesionālajās kompetencēs balstītu tautsaimniecības attīstību un radošas, kultūrorientētas sabiedrības nostiprināšanos.”

(Skatīt saiti uz LiepU stratēģiju: <https://www.liepu.lv/lv/654/dokumenti>)

### **Maģistra studiju programmas “Izglītības zinātnes” mērķis:**

sekmēt studentu profesionālās pedagoģiskās, vadības un pētnieciskās kompetences pilnveidi konkurētspējai izglītībā, motivēt tālākai akadēmiskai izaugsmei.

### **Studiju programmas uzdevumi:**

- 1) veicināt studentu pētniecisko lietpratību, integrējot jaunākās zinātniskās atziņas un inovatīvās idejas starpdisciplināros kontekstos;
- 2) veicināt studentu pedagoģiskās kompetences attīstību, gatavību plānot, īstenot, novērtēt un attīstīt izglītojošo darbu atbilstīgi izglītības mērķgrupu mācīšanās vajadzībām, dažādām spējām un priekšzināšanām, izglītības institūciju un izglītības sistēmas attīstības iekšējiem un ārējiem nosacījumiem un daudzveidīgiem kontekstiem;
- 3) veicināt studentu vadības un līdera kompetenci, īstenojot pārmaiņu vadību;

- 4) sekmēt studentu līdzdalību un līdzatbildību, veicinot kompetentas, atbildīgas un mūžizglītībai motivētas personības veidošanos;
- 5) veicināt studentu profesionālās un akadēmiskās ētikas standartu izpratni un to ievērošanu praktiskajā darbībā.

### **Sasniedzamie studiju rezultāti:**

Studiju programmas rezultāti formulēti atbilstīgi Eiropas kvalifikāciju ietvarstruktūras<sup>1</sup> (EKI) un Latvijas kvalifikācijas ietvarstruktūras<sup>2</sup> (LKI) 7. līmenim un Eiropas augstākās izglītības telpas kvalifikāciju ietvarstruktūras otrā cikla kvalifikāciju līmenim<sup>3</sup>.

#### **Zināšanas:**

- 1) izpratne par izglītības zinātnēm (tajās integrējot arī citas ar cilvēka dzīvesdarbību saistītas zinātnes) un to apakšnozarēm, teoriju un praksi, izglītības sistēmām, vēsturi, attīstības tendencēm, pētnieciskajām aktualitātēm Latvijā, Eiropā un pasaulē starpdisciplinārā kontekstā;
- 2) izpratne par pētniecisko procesu, kas ietver pētniecisko loģiku, daudzveidīgas pētniecības metodes, pētījuma datu interpretāciju un izplatīšanu izglītības zinātnēs un to apakšnozarēs;
- 3) kritiska izpratne par izglītības teoriju, pētījumu un pedagoģisko likumsakarību saistību ar praksi studentu profesionālo vajadzību kontekstā;
- 4) ir izpratne par pedagoģisko procesu un optimālu mācīšanās vidi daudzveidīgos izglītības kontekstos;
- 5) demonstrē integrētas zināšanas un izpratību par izglītības vadību, dalībnieku savstarpējo mijiedarbību izglītības procesā dažādās izglītības pakāpēs, pētnieciskajā procesā, mentordarbību izglītībā, komunikāciju komandu darbā izglītības institūcijās dažādos līmeņos un kontekstos.

#### **Prasmes:**

- 1) sistēmiski un kritiski analizē ar izglītību saistītus sabiedrības procesus, teorijas, pētniecībā iegūtos datus, izglītības politikas un tiesiskās aktualitātes Latvijā, Eiropā un pasaulē;
- 2) kritiski analizē sarežģītas izglītības zinātņu problēmas dažādos izglītības līmeņos un profesionālajā darbībā, pamatojot un argumentēti mutvārdos un rakstveidā aizstāvēt savu viedokli;
- 3) plāno, īsteno, novērtē un pilnveido pedagoģisko darbību atbilstīgi dažādu izglītības mērķgrupu vajadzībām dažādos kontekstos, veidojot drošu un atbalstošu, optimālu mācību vidi;
- 4) formulē, analītiski apraksta un prezentē informāciju, problēmas un risinājumus izglītības zinātnēs pedagoga un izglītības vadītāju profesionālajā darbībā;
- 5) argumentēti izskaidro un diskutē par sarežģītiem vai sistēmiskiem izglītības zinātņu un pedagoga, izglītības vadītāju profesionālās darbības aspektiem, starptautisku un lokālu pētījumu rezultātiem gan ar nozares speciālistiem, gan ar nespeciālistiem un plašāku sabiedrību, prezentē dažādās auditorijās pētniecībā iegūtos rezultātus;
- 6) patstāvīgi izmanto teorijas, metodes un problēmu risināšanas prasmes, lai veiktu pētniecisku darbību izglītības zinātnēs.

<sup>1</sup> Eiropas kvalifikāciju ietvarstruktūras līmeņu apraksti. [http://www.nki-latvija.lv/content/files/EKI-limenu-apraksti\\_1.pdf](http://www.nki-latvija.lv/content/files/EKI-limenu-apraksti_1.pdf)

<sup>2</sup> Latvijas kvalifikāciju ietvarstruktūras (LKI) līmenim atbilstošo zināšanu, prasmju un kompetenču apraksti. <http://www.nki-latvija.lv/content/files/LKI%20limenu%20aprakstu%20tabula%202017.pdf>

<sup>3</sup> EHEA. Paris Communiqué. Appendix III: Overarching Framework of Qualifications of the European Higher Education Area (revised 2018). The Framework of Qualifications for the European Higher Education Area. [http://www.ehea.info/media.ehea.info/file/2018\\_Paris/77/8/EHEAParis2018\\_Communique\\_AppendixIII\\_952778.pdf](http://www.ehea.info/media.ehea.info/file/2018_Paris/77/8/EHEAParis2018_Communique_AppendixIII_952778.pdf)

## Kompetences:

- 1) patstāvīgi formulē un kritiski analizē sarežģītas zinātniskas un profesionālas problēmas izglītības nozarē, pamato lēmumus, nepieciešamības gadījumā veic problēmu papildu analīzi, izmantojot iegūtās zināšanas un prasmes jaunās vai neprognozētās situācijās;
- 2) integrē dažādu jomu zināšanas un prasmes autonomā lēmumu pieņemšanas procesā, dod ieguldījumu jaunu zināšanu radīšanā, pētniecības un profesionālās darbības metožu attīstībā, ievērojot ētisko atbildību par zinātnes rezultātu vai profesionālās darbības iespējamo ietekmi uz sabiedrību ilgtspējīgas attīstības kontekstā;
- 3) rosina un īsteno inovatīvas, teorētiskos un pētījumos pamatotas pārmaiņas izglītības jomā savā darbavietā un sabiedrībā, atbildīgi novērtējot darbības iespējamo ietekmi uz izglītības jomas un sabiedrības savstarpējām attiecībām;
- 4) vada vai koordinē starpdisciplināras komandas, praksē īsteno mentordarbību, veic izglītojošo darbu atbilstīgi dažādu izglītības mērķgrupu vajadzībām iekļaujošā izglītības vidē, uzņemoties atbildību par savu iniciatīvu, par personāla un komandas darba rezultātiem;
- 5) reflektē par savu mācīšanās procesu un sasniegtajiem rezultātiem, virza savu turpmāko zināšanu, prasmju un kompetences pilnveidi.

Plānoto studiju rezultātu sasniegšana un savstarpējā sasaiste novērtēta, veicot studiju rezultātu kartēšanu (skat. 3.1. sadaļu un 4. pielikumu).

Maģistra studiju programma "Izglītības zinātnes" tiek organizēta divos moduļos. Īsais modulis (Pilnā laikā – 1,3 gadi, 50 KP) paredz iespēju maģistra līmenī specializēties kādā no mūsdienu izglītības videi aktuālām jomām četrās specializācijās: "Dažādība un iekļaušanās izglītībā", "Mācīšana un mācīšanās lietpratībai", "Cilvēka uzvedība un izglītība" un "Izglītības vadība". Savukārt citu jomu speciālisti varēs izvēlēties studēt gan īsajā modulī specializācijā "Izglītības vadība" un "Cilvēka uzvedība un izglītība", gan garajā modulī "Pedagoģija" (Pilnā laikā – 2 gadi, 80 KP), kura ietvaros būs iespēja apgūt pedagoģiskās un pedagoģiskās vadības kompetences un attīstīt pētnieciskās kompetences.

Tā kā viena no Eiropas Komisijas noteiktajām prioritātēm ir mūžizglītība (skatīt <https://www.esfondi.lv/izglitiba-prasmes-muzizglitiba>), maģistra programma paredz nodrošināt iespēju studentiem studēt augstākā līmeņa studijās, īstenojot savu mūžizglītības potenciālu, profesionāli un akadēmiski pilnveidojoties, specializējoties kādā no izglītības virzieniem, iegūstot akadēmisko izglītību un maģistra grādu Izglītības zinātnēs.

Maģistra studiju programma "Izglītības zinātnes" paredzēta gan jau esošajiem skolotājiem, izglītības jomas speciālistiem, lai atbalstītu viņus veidot starpdisciplināru, daudzpusīgu un novatorisku pedagoģisko praksi, gan arī lai atbalstītu citu jomu speciālistus, kas iepriekšējo izglītību ieguvuši no pedagoģijas atšķirīgā jomā, un vēlas attīstīt pedagoģisko un vadības kompetenci. Programmā tiks nodrošināta iespēja iegūt zinātniskajos pētījumos balstītu, starptautiski atzītu akadēmisko maģistra līmeņa izglītību, kas rosinās uzsākt pārmaiņas, inovācijas un modernizāciju izglītības praksē, vienlaikus studentiem pilnveidojot savu pedagoģisko un vadības profesionālo kompetenci.

**Īsajā modulī (50 KP)** tiks piedāvāta iespēja specializēties 4 virzienos: "Mācīšana un mācīšanās lietpratībai", "Dažādība un iekļaušanās izglītībā", "Izglītības vadība", "Cilvēku uzvedība un izglītība".

Specializācijas virziena **“Dažādība un iekļaušanās izglītībā”** apguve sekmēs izpratni par cilvēka dažādību kā bagātinošu, nevis traucējošu faktoru izglītībā. Globalizācijas un digitalizācijas laikmetā dažādība ir neatņemama mūsu ikdienas sastāvdaļa. Termins „dažādība” ietver atšķirības un līdzības, piemēram, dzimums, vecums, pieredze, uzskati, uzvedības modeļi, valoda, etniskā un reliģiskā piederība, speciālās vajadzības un seksuālā orientācija. Mērķis ir veicināt pedagogu izpratni un paaugstināt pedagoģisko un pedagoģiskās vadības kompetenci saistībā ar dažādības jautājumu risināšanu izglītības kontekstā, meklējot un izmantojot pētniecībā balstītus paņēmienus. Dažādības kompetence ir viena no 21.gs. atslēgas kompetencēm un ir nepieciešama visu jomu speciālistiem, īpaši izglītības jomā strādājošiem.

Specializācijas virzienā **“Mācīšanās un mācīšanās lietpratībai”** studenti risinās mūsdienu izglītības daudzveidīgās problēmas, kas saistītas ar jaunajiem izaicinājumiem un pārmaiņām izglītības politikā un praksē, projekta “Skola 2030” īstenošanu Latvijas skolās, jauno pamatzglītības standarta ieviešanu, veicinot starpdisciplināru, starppriekšmetu pedagoģiskās un pētnieciskās darbības integrāciju un patstāvīgu uz ilgtspējīgu attīstību orientētu pedagoģiskās kompetences attīstību.

Specializācijas virzienā **“Izglītības vadība”** tiks attīstīta studentu izpratne un papildinātas teorētiskās un praktiskās zināšanas par izglītības vadību, par izglītības politiku valstī un pašvaldībās, organizāciju vadību, līderību izglītībā, izglītības ekonomiku, izglītības darba vadīšanu, kā arī personāla vadīšanu izglītības iestādēs, attīstot izglītības iestāžu vadītājam, sporta vadītājam un pedagogam – vadītājam nepieciešamās praktiskā darba prasmes un kompetences.

Specializācijas virzienā **“Cilvēku uzvedība un izglītība”** tiks risināts pēdējā desmitgadē izglītībā aktualizējošos izglītojamo uzvedības aspektu. Izglītības darbiniekiem nepieciešamas gan zināšanas, gan prasmes un kompetences, lai izprastu šo fenomenu un zinātu iespējamās pedagoģiskos paņēmienus uzvedības jautājumu risināšanā. Specializācijā studenti padziļināti studēs daudzveidīgus faktorus, kas ietekmē cilvēka uzvedību, kā arī apgūs praktiskus pedagoģiskus risinājumus pozitīvas uzvedības veicināšanā izglītības vidē, pilnveidojot prasmes un attīstot kompetences identificēt, novērtēt, monitorēt, sniegt nepieciešamo atbalstu skolēniem un pieaugušajiem pedagoģiskajā procesā uzvedības problēmu risināšanā, iesaistoties visām pusēm, konsultējot mazās grupās un izprotot pedagoģiskās supervīzijas iespējas.

**Garais modulis (80 KP) “Pedagoģija”** piedāvās studentiem attīstīt pedagoģisko kompetenci un pedagoģiskās vadības kompetenci, apgūstot mācīšanas un mācīšanās teorētiskos un praktiskos aspektus, mācīšanas un mācīšanās tehnoloģijas, pedagoģisko vadību, komunikāciju un sadarbību, gūstot priekšstatu par pedagoģijas apakšnozarēm, padziļinot zināšanas un izpratni par pētniecībā balstītu izglītības praksi, rosinot studentus kļūt par teorētiskos un pedagoģiskās prakses pētījumos pamatotu pārmaiņu aģentiem mūsdienu mainīgajā sabiedrībā transformatīvajos procesos, tādējādi atbalstot arī viņu karjeras izaugsmi darba vidē.

Viena no programmas konkurētspējīgām priekšrocībām ir spēja ātri reaģēt uz izglītības profesionāļu tālākizglītības vajadzībām, no vienas puses, nodrošinot klientcentrētu pieeju, taču, no otras puses, nodrošinot programmas finansiālu rentabilitāti. Katrs atsevišķais kurss tiks piedāvāts arī kā tālākizglītības kurss (ar iespēju iegūt LiepU KP), tādējādi studenti var pakāpeniski apgūt programmu neierobežotā laikā, pēc tam, attiecīgi iestājoties programmā, apgūt nepieciešamos kursus un iegūt maģistra grādu.



Lai nodrošinātu **internacionalizāciju**, programma daļēji tiks piedāvāta arī **angļu valodā**. Angļu valodā tiks piedāvāta īsā moduļa A daļa un divas specializācijas: “Dažādība un iekļaušanās izglītībā” un “Mācīšana un mācīšanās lietpratībai”. Tiek plānots, ka arī pārējās divas specializācijas un garais modulis nākotnē tiks piedāvāti angļu valodā.

Programmas elastīgums tiek nodrošināts gan programmas īsajā modulī, gan garajā modulī plānojot kopīgu A daļu (obligātā), arī daļēji B daļu (ierobežotā izvēle), kurā būtu kursi, kas tiktu īstenoti vienlaikus īsajā un garajā modulī, kā arī vienlaikus visām četrām īsā moduļa specializācijām (“Dažādība un iekļaušanās izglītībā”, “Mācīšana un mācīšanās lietpratībai”, “Cilvēka uzvedība un izglītība” un “Izglītības vadība”). Paralēli klātienēs studijām plānots studijas piedāvāt arī nepilna laika neklātienēs formā.

Īsā moduļa (50 KP) specializācijas kursi B daļā veidoti tā, lai atbalstītu studentus specifisko pētnieciskās, vadības un pedagoģiskās kompetenču pilnveidē, kas cieši saistās ar viņu profesionālajām vajadzībām darba vietā, kā arī iespēju gūt teorētiski pamatotus un pētniecībā balstītus risinājumus praksei. Studentiem tiek piedāvāta arī ierobežotās izvēles kontekstā izvēlēties kursus, kas, iespējams, nebūs cieši saistīti ar izvēlēto specializāciju, taču pilnveidos profesionālās kompetences tieši tajā jomā, kur studenti sajūt tās kā nepietiekamas. Attiecīgi izvēle ir iespējama - 4 KP apjomā (50 KP modulī) vai 6 KP apjomā (80 KP modulī). 80 KP modulī studenti varēs izvēlēties kursus 6 KP apjomā no citiem moduļiem. Izstrādājot programmu, mērķtiecīgi ietvertas arī vairākas caurviju kompetences: prasme kritiski analizēt dažādas ar izglītību saistītas problēmas valsts un starptautiskajā kontekstā, kā arī prasme veikt teorijās un praksē balstītus pētījumus, pilnveidojot praksi, tālāk īstenojot nepieciešamās pārmaiņas darba vietā, izmantojot tehnoloģiskos risinājumus, uzturot augstus ētiskos standartus ikdienā, kā arī komunikācijā ar sabiedrību.

Lai nodrošinātu studentu piesaisti, svarīgs nosacījums ir budžeta vietu skaits un sadalījums programmā. Programmā studenti pilnveidos darba tirgū pieprasītas pētnieciskās, vadības un pedagoģiskās kompetences septītajā LKI līmenī, lai izmantotu nodarbinātības iespējas Latvijas Republikas profesiju klasifikatoram atbilstošā 3., 2. un 1. pamatgrupas līmenī.

Izstrādājot programmu, tajā mērķtiecīgi tika ietvertas vairākas mūsdienu izglītībai nozīmīgas caurviju kompetences: prasme kritiski analizēt dažādas ar izglītību saistītas problēmas valsts un starptautiskajā kontekstā, kā arī prasme veikt teorijās un praksē balstītus pētījumus, pilnveidojot praksi, īstenojot nepieciešamās pārmaiņas darba vietā, izmantojot izglītības tehnoloģiskos risinājumus, uzturot augstus ētiskos standartus ikdienā, kā arī komunikācijā ar sabiedrību. Caurviju kompetences ietvertas kursa aprakstos gan izvirzīto mērķu, uzdevumu, gan sasniedzamo rezultātu un īstenojamo uzdevumu veidā.

Maģistra programmas mūžizglītības orientācija paredz, ka programmas absolventi būs kompetenti turpināt studijas 1) doktora studijās; 2) Eiropas Savienības programmās mobilitātei un sadarbībai augstākajā izglītībā, piem., Erasmus; 3) Eiropas Savienības programmās, kas paredz profesionālo izaugsmi un piedāvā apgūt izglītības globālās aktualitātes, piem., Erasmus+; 4) tālākizglītībā, pašmācībā.

**Programmas unikalitāti** raksturo vairāki aspekti:

- pirmo reizi Latvijā un Baltijā tiek izstrādāta maģistra līmeņa programma, kuras veidošanā vienlaikus ir iesaistījušās vairākas Latvijas augstskolas. Latvijas Universitātes vadībā programmas satura izstrādi no 2018. gada oktobra kopā ir īstenojušas četras augstskolas: Latvijas Universitāte, Liepājas Universitāte (turpmāk tekstā – LiepU), Rēzeknes

Tehnoloģiju akadēmija (turpmāk tekstā – RTA) un Daugavpils Universitāte (turpmāk tekstā – DU). Kopš 2018. gada oktobra visu augstskolu eksperti ir strādājuši kopīgā komandā pie vienotas maģistra programmas koncepcijas izveides, definējot mērķus, uzdevumus, sasniedzamos rezultātus, kā arī izstrādājot programmas saturu. IZM tālāk plāno izstrādāt vienotu maģistra programmas standartu, kas būs saistošs visām augstskolām, kas Latvijā īsteno maģistra līmeņa izglītību izglītības zinātnēs. Programmas, pamatojoties vienotā maģistra programmas standartā, tiks licencētas un īstenotas visās četrās augstskolās. Tas gan mazinās sadrumstalotību un fragmentāciju, gan vienlaikus palielinās maģistra programmas kvalitāti, veicinās sadarbību starp augstskolām, docētājiem un studentiem, nodrošinās klientcentrētu maģistra līmeņa programmas īstenošanu. Maģistra programma tiks īstenota LU, kā arī plānota tās licencēšana DU, LiepU, RTA. Vienīgais pašlaik zināmais konkurents Latvijas Lauksaimniecības universitāte, kur tiek īstenota līdzīga programma, 2023. gadā ir plānojusi slēgt studiju virzienu “Izglītība, pedagogija un sports”.

- Satura ziņā pirmo reizi Latvijā skolotājiem tiek piedāvāta iespēja specializēties četros virzienos, kas atbilst šī brīža izglītības aktualitātēm un profesionālās izglītības vajadzībām. Parasti šādās programmās citviet Eiropā piedāvā specializāciju tikai vienā virzienā. Programmas izveides procesā tika apzinātas (elektroniskā aptauja) skolotāju motivācija un vajadzības studēt maģistratūrā, tas kalpoja par pamatu programmas satura izstrādei un izvēlētajām specializācijām.
- Maģistra programmas īso moduli ir iespējams apgūt īsā laikā – 50 KP 1,3 gadu laikā, savienojot studijas un darbu.
- Katrs atsevišķais maģistra programmas kurss tiks piedāvāts arī kā tālākizglītības kurss (ar iespēju iegūt LiepU KP), tādējādi studenti var pakāpeniski apgūt programmu neierobežotā laikā, pēc tam, attiecīgi iestājoties programmā, apgūt nepieciešamos kursus, lai iegūtu maģistra grādu.

### **Studiju programmas mērķauditorija**

#### **(potenciālo studentu raksturojums un prognozējamais skaits pirmajos gados)**

Tā kā viena no Eiropas Komisijas noteiktajām prioritātēm ir mūžizglītība (skatīt <https://www.esfondi.lv/izglitiba-prasmes-muzizglitiba>), maģistra programma paredz nodrošināt iespēju studentiem studēt augstākā līmeņa studijās, īstenojot savu mūžizglītības potenciālu, iegūstot akadēmisko izglītību un maģistra grādu Izglītības zinātnēs.

Maģistra studiju programma “Izglītības zinātnes” paredzēta gan jau esošajiem skolotājiem, izglītības jomas speciālistiem, gan citu jomu speciālistiem, kas iepriekšējo izglītību ieguvuši atšķirīgā jomā, un kas vēlas attīstīt pedagoģisko un vadības kompetenci.

Jau līdz šim LiepU pēdējo gadu tendence uzrāda zināmu stabilitāti – studējošos skaita dinamika ir pozitīva. Maģistra līmeņa programmās studējošo studentu skaits ir bijis stabils: 2017./2018. studiju gadā 113 studentu; 2018./2019. studiju gadā 124 studentu; 2019./2020. studiju gadā 111 studentu. Tas liek prognozēt, ka reflektantu interese par maģistra līmeņa studijām tiks saglabāta un jaunu specializāciju un virzienu attīstīšana veicinās papildus studentu piesaisti.

**Īsajā modulī (50 KP)** specializācijas virziens **“Dažādība un iekļaušanās izglītībā”** domāts skolotājiem, izglītības iestāžu vadītājiem un sociālajiem pedagogiem ar pedagoģisko izglītību. Potenciālos studentus varētu raksturot kā pārmaiņu ieviesējus, kuri atzīst dažādību, spēj pieņemt to un ir gatavi proaktīvi strādāt, lai mainītu savu un sabiedrības attieksmi pret dažādību. Ņemot vērā, ka dažādības kompetence ir viena no 21.gs. atslēgas kompetencēm un ir nepieciešama visu jomu speciālistiem, īpaši izglītības jomā strādājošiem. Studējošiem tiks piedāvāta iespēja apgūt

Īso moduli ar specializācijas virzienu “Dažādība un iekļaušanās izglītībā” angļu valodā. Var prognozēt, ka katru gadu šo virzienu klātienē studijās izvēlēties vismaz 10 studenti, no kuriem 5 studenti būs angļu valodas grupā, bet 5 – latviešu valodas grupā.

**Īsajā modulī (50 KP)** specializētais virziens “**Mācīšanās un mācīšanās lietpratībai**” domāts skolotājiem, kas saskata nepieciešamību pilnveidot savu profesionālo meistarību, kā arī izprot nepieciešamību pilnveidot savas pedagoģiskās kompetences jaunajā pārmaiņu procesā mūsdienu skolā, kļūstot par līderiem un konsultantiem, atbalstu saviem kolēģiem, attīstot spēju strādāt starpdisciplināros kontekstos, veidojot starppriekšmetu saikni praksē. Studējošiem tiks piedāvāta iespēja apgūt īso moduli ar specializācijas virzienu “Mācīšanās un mācīšanās lietpratībai” angļu valodā. Var prognozēt, ka katru gadu šo virzienu klātienē studijās izvēlēties vismaz 10 studenti, no kuriem 5 studenti būs angļu valodas grupā, bet 5 – latviešu valodas grupā.

**Īsajā modulī (50 KP)** specializācijas virziena “**Izglītības vadība**” mērķauditorija ir topošie un esošie izglītības vadītāji valsts un pašvaldību institūcijās, publiskās un privātās izglītības iestādēs, vadītāju vietnieki, metodīķi, skolotāji, eksperti un speciālisti valsts un pašvaldību iestādēs. Šajā virzienā katru gadu klātienē studijās plānots uzņemt vismaz 5 studentus.

**Īsajā modulī (50KP)** specializācijas virziens “**Cilvēku uzvedība un izglītība**” ir domāts skolotājiem, sociālajiem pedagogiem, izglītības darbiniekiem, pieaugušo izglītības īstenotājiem, kā arī citu sociālo zinātņu absolventiem, kas specifiski vēlas padziļināt savas zināšanas cilvēka uzvedību izglītības kontekstā. Katru gadu klātienē studijās plānots uzņemt vismaz 5 studentus.

**Garais modulis (80 KP) “Pedagoģija”** ir paredzēts gan studentiem, kam nav pedagoģiskās izglītības, bet kas ir iesaistīti vai plāno iesaistīties dažādās izglītības pakāpēs, izglītības vadības līmeņos un izglītības virzienos, gan studentiem, kam ir pedagoģiskā izglītība, bet viņi vēlas padziļināt lietpratību pedagoģijā, pilnveidojot pedagoģiskās un vadības kompetences. Modulī katru gadu klātienē studijās plānots uzņemt vismaz 10 studentus.

Programmas īsa un garais modulis tiks piedāvāts gan pilna laika klātienē, gan nepilna laika neklātienē studiju formā. Var prognozēt, ka nepilna laika neklātienē studijās studentiem būs interese studēt gan īsajā, gan garajā modulī, kopā vismaz 15 studenti katru studiju gadu.

Programmas veidotāji ir prognozējuši minimālo studentu skaitu katrā specializācijā un ierobežotās izvēle kursā atbilstoši LiepU normatīviem dokumentiem (5 studenti), ja šāds skaits netiks sasniegts, tad attiecīgajā studiju gadā specializācija netiks atvērta uzņemšanai, studenti tiks pārvirzīti uz citām specializācijām vai neklātienē studijām LiepU.

### **Uzņemšanas prasības**

Maģistra studiju programmas “Izglītības zinātnes” uzņemšanas nosacījumi ir atbilstoši šīs studiju programmas mērķiem un uzdevumiem. Uzņemšanas prasības ir atbilstīgas izvīrētajiem studiju programmas rezultātiem. Studējošo uzņemšana notiek saskaņā ar iepriekš apstiprinātu procedūru un kritērijiem, kas ir publiskoti LiepU mājas lapā – <https://www.liepu.lv/lv>.

Uzņemšanas noteikumi ir izstrādāti atšķirīgi studiju programmā moduļos ar studiju ilgumu 1 gads un 3 mēneši un ar studiju ilgumu 2 gadi, kā arī atšķiras uzņemšanas nosacījumi īsā moduļa specializācijas virzienos.

### **Uzņemšanas nosacījumi**

Programmā paredzēts uzņemt studentus Pilna laika klātienē un Nepilna laika klātienē studijās:

1. Īsajā modulī (**50 KP, studiju ilgums pilnā laikā – 1 gads 3 mēneši, studiju ilgums nepilna laika klātienē – 1 gads un 8 mēneši**) virzienā “Dažādība un iekļaušanās izglītībā” un “Mācīšana un mācīšanās lietpratībai”, uzņemot reflektantus, kam ir pedagoģiskā izglītība – bakalaura grāds vai otrā līmeņa profesionālā augstākā izglītība ar apgūtu programmu vismaz 160 KP apjomā.
2. Īsajā modulī (**50 KP, studiju ilgums pilnā laikā – 1 gads 3 mēneši, studiju ilgums nepilna laika klātienē – 1 gads un 8 mēneši**) virzienā “Izglītības vadība” un “Cilvēku uzvedība un izglītība” uzņemot reflektantus, kam ir bakalaura grāds vai otrā līmeņa profesionālā augstākā izglītība ar apgūtu programmu vismaz 160 KP apjomā;

Iestājpārbaudījumi sastāvēs no divām daļām:

Iestājpārbaudījumi sastāvēs no divām daļām:

1. Rakstiskā daļa. Eseja par aktualitātēm un problemātiku izglītībā izvēlētajā specializācijā;
2. Mutiskā daļa. Pārrunas, kuru laikā tiek pārbaudīta reflektanta komunikācijas, līderības un svešvalodu prasme.

Konkursa vērtējuma aprēķināšanas formula pilna laika studijām: rakstiskā daļa, t. i., eseja + mutiskā daļa, t. i., pārrunas.

Kritēriji esejai:

- a) esejas saturs (konkrēts, pārliecinošs, radošs, saprotams);
- b) viedoklis (skaidrs, konsekvents);
- c) esejas izkārtojums (loģisks, saskaņots, piemērots mērķim, virzīts uz secinājumiem), stils un leksika.

Kritēriji pārrunām:

- a) prasme komunicēt, atbildot uz jautājumiem, lietot atbilstīgu terminoloģiju;
- b) prasme īsi pateikt galveno domu un atbildēt uz jautājumiem angļu valodā;
- c) prasme raksturot savas līderības prasmes, apzināti reflektējot par savu līdzšinējo pieredzi.

Tiesības pretendēt uz ārpus konkursa reģistrāciju pilna laika studijās: attiecīgā akadēmiskā gada LiepU noteiktu programmu (tikš precizēts) absolventiem, kuriem bakalaura darba vai diplomdarba vērtējums nav zemāks par 9 (teicami) un vidējā svērtā atzīme iepriekšējās studijās nav zemāka par 9 (teicami), paredzot, ka šādi studenti tiek uzņemti ne vairāk kā 50% no visiem, kas tiek uzņemti par valsts budžeta līdzekļiem.

3. Garajā modulī (**80 KP, pilna laika klātienē studiju ilgums: 2 gadi, nepilna laika klātienē studiju ilgums: 2 gadi un 5 mēneši**) “Pedagoģija”, uzņemot reflektantus ar un bez pedagoģiskās augstākās izglītības, kam ir bakalaura grāds vai otrā līmeņa profesionālā augstākā izglītība ar apgūtu programmu vismaz 120 KP apjomā.

Iestājpārbaudījumi sastāvēs no divām daļām:

1. Rakstiskā daļa. Eseja par aktualitātēm un problemātiku izglītībā izvēlētajā specializācijā;
2. Mutiskā daļa. Pārrunas, kuru laikā tiek pārbaudīta reflektanta komunikācijas, līderības un svešvalodu prasme.

Konkursa vērtējuma aprēķināšanas formula pilna laika studijām: rakstiskā daļa, t. i., eseja + mutiskā daļa, t. i., pārrunas.

Kritēriji esejai:

- a) esejas saturs (konkrēts, pārliecinošs, radošs, saprotams);
- b) viedoklis (skaidrs, konsekvents);

- c) esejas izkārtojums (loģisks, saskaņots, piemērots mērķim, virzīts uz secinājumiem), stils un leksika.

Kritēriji pārrunām:

- a) prasme komunicēt, atbildot uz jautājumiem, lietot atbilstīgu terminoloģiju;
- b) prasme īsi pateikt galveno domu un atbildēt uz jautājumiem angļu valodā;
- c) prasme raksturot savas līderības prasmes, apzināti reflektējot par savu līdzšinējo pieredzi.

Tiesības pretendēt uz ārpus konkursa reģistrāciju pilna laika studijās: attiecīgā akadēmiskā gada LiepU noteiktu programmu (tiks precizēts) absolventiem, kuriem bakalaura darba vai diplomdarba vērtējums nav zemāks par 9 (teicami) un vidējā svērtā atzīme iepriekšējās studijās nav zemāka par 9 (teicami), paredzot, ka šādi studenti tiek uzņemti ne vairāk kā 50% no visiem, kas tiek uzņemti par valsts budžeta līdzekļiem.

**Ja students pretendē programmā studēt angļu valodā, tad:**

- 1) Ārvalstniekam angļu valodas prasmi apliecina starptautisku angļu valodas testu rezultāti, kas atbilst vismaz B2 līmenim, izņemot gadījumus, kad iepriekšējā izglītība iegūta angļu valodā.
- 2) Pārējiem reflektantiem angļu valodas prasmi apliecina starptautisku angļu valodas testu rezultāti, kas atbilst vismaz B2 līmenim vai vērtējums angļu valodā iepriekšējās izglītības dokumentā (atzīmei jābūt ne zemākai kā 6 (10 baļļu skalā) vai vērtējums iestājpārbaudījumā, izņemot gadījumus, kad iepriekšējā izglītība iegūta angļu valodā.

## **1.2. Studiju programmas izstrādes procesa raksturojums**

Maģistra programma “Izglītības zinātnes” tiek izstrādāta LU projekta Nr.8.2.1.0/18/I/004 “Latvijas Universitātes inovatīvas, pētniecībā balstītas studiju virziena “Izglītība, pedagoģija un sports” studiju programmas” ietvaros, sadarbībā ar LiepU, RTA un DU. Tika izraudzīti potenciālie LiepU docētāji - eksperti, kas atbilst projektā 8.2.1. definētajiem un docētājiem izvirzītajiem kritērijiem. Projekta galvenie rezultāti: jaunu pedagoģijas studiju programmu izstrāde, tās aprobējot, licencējot un akreditējot. Programmas izstrādē tika iesaistīti arī darba devēji un izglītības jomas profesionāļi.

Maģistra studiju programma tiek izstrādāta pamatojoties uz IZM informatīvo ziņojumu “Priekšlikumi konceptuāli jaunas kompetencēs balstītas izglītības prasībām atbilstošas skolotāju izglītības nodrošināšanai Latvijā”, kas paredz izstrādāt maģistra programmas standartu un saturu kopīgi visiem sadarbības partneriem. Studiju programmas izstrādes konceptuālā pieeja balstās uz LU un sadarbības partneraugstskolu SAM 8.2.1.projektu iesniegumiem (LiepU - “Studiju programmu fragmentācijas samazināšana LiepU” (Nr.8.2.1.0/18/I/002), DU – “Daugavpils Universitātes studiju virziena “Izglītība, pedagoģija un sports” modernizācija Latvijas izglītības sistēmas ilgtspējīgai attīstībai” (Nr.8.2.1.0/18/I/005) un RTA – “Studiju programmu fragmentācijas samazināšana un resursu koplietošanas stiprināšana, izstrādājot, licencējot bakalaura studiju programmu “Speciālā izglītība” un akreditējot studiju virzienu “Izglītība, pedagoģija un sports”” (Nr.8.2.1.0/18/I/003)).

Studiju programmas struktūras un satura vadlīnijas, kā arī attīstības potenciāls ir iekļauts LU, LiepU, RTA un DU izstrādātajos un IZM apstiprinātajos Pedagogu izglītības attīstības un Pedagogu izglītības komunikācijas un publicitātes plānos 2018.-2023. gadam.

Projekts paredz kopīgu studiju programmas satura izstrādi, savukārt, licencēšanas procesu veic katra augstskola atsevišķi.

Maģistra programmas “Izglītības zinātnes” izstrādes gaita tiek plānota atbilstoši šādam darbības plānam:

- Vienota visu sadarbībā iesaistīto augstskolu maģistra izglītības studiju programmas “Izglītības zinātnes” mērķu izvirzīšana, diskusijas par programmas lietderīgumu un efektivitāti modernajā izglītības telpā, vienotas maģistra programmas koncepcijas izstrāde.
- Maģistra programmas “Izglītības zinātnes” apstiprināšana – Pedagogu izglītības jaunveides konsultatīvajā padomē.
- Maģistra programmas “Izglītības zinātnes” apstiprināšana *Programmu padomē*
- Maģistra programmas “Izglītības zinātnes” apstiprināšana LU KNAK.
- Maģistra programmas “Izglītības zinātnes” nodrošinājuma izstrāde ar atbilstošajiem studiju kursiem, patstāvīgā darba uzdevumiem, pārbaudījumiem, programmas pilna izstrāde.
- Maģistra programmas “Izglītības zinātnes” apstiprināšana LU Studiju Programmu padomē.

Sadarbības partneraugstskolas maģistra programmas “Izglītības zinātnes” apstiprināšanu veic atbilstoši iekšējiem augstskolu normatīvajiem dokumentiem un noteikumiem.

Liepājas Universitātes Pedagoģijas un sociālā darba fakultātē programmas izstrāde tika uzsākta ar maģistra programmas konceptuālā ietvara izstrādi. Pamatojoties uz Kurzemes reģionālā konteksta nepieciešamību un vajadzību analīzi, tika veikta universitātes iespēju novērtēšana. Koleģiāli tika pieņemta vienošanās – veidot maģistra programmu “Izglītības zinātnes” ar četrām apakšprogrammām:

- izglītības vadība;
- pedagoģija;
- dažādības pedagoģiskie risinājumi;
- skolotāju izglītība.

Docētāju darba diskusiju semināros tika akcentēts, ka tieši šīs apakšprogrammas nodrošinās iespēju iegūt zinātniskajos pētījumos balstītu starptautiski atzītu akadēmisko augstāko izglītību, nodrošinot iespēju maģistrantiem veikt fundamentālos un lietišķos pētījumus, lai pilnveidotu darba tirgū pieprasītas kompetences septītajā LKI līmenī un izmantotu nodarbinātības iespējas Latvijas darba tirgū.

Lai paaugstinātu maģistrantu starptautisko konkurētspēju, saskaņā ar “Latvijas Universitātes studiju programmu un tālākizglītības programmu nolikumu” attiecīgi 4 KP un 8 KP no visiem docējamajiem kursiem tiks docēti svešvalodā.

Atbilstoši LU Studiju programmu nolikumam – kā nozīmīgs maģistrantu profesionālās izaugsmes faktors studiju programmā tiek ieviests jauninājums: obligātajā programmas sadaļā papildus ir noteikta Akadēmiskā prakse.

Nozīmīgākie studiju programmas izstrādes procesa posmi:

- Maģistra programmas vienotās koncepcijas apspriešana partneraugstskolās (KP, nepieciešamā apjoma, saturisko apakšmoduļu, resursu īstenošanai analīze).
- Maģistra programmas mērķi, uzdevumi, sasniedzamie rezultāti diskusijas un definēšana atbilstoši *Ietvarstrukturai*.
- Maģistra programmas “Izglītības zinātnes” A daļas definēšana un noteikšana kā obligātais

studiju saturs visiem.

- Maģistra programmas “Izglītības zinātnes” caurviju jomu konstatācija un vienošanās par īstenošanu, lai novērstu tematisko dublēšanos un veicinātu efektīvāku resursu izmantošanu (piemēram, dominējošie tematiskie loki: vērtības, novitāte, pētniecība, inovācijas, u. c.)
- Diskusijas un vienošanās par maģistra programmas “Izglītības zinātnes” *Akadēmiskās prakses* apjomu un saturu.
- Jaunu, programmas koncepcijā balstītu iespējamo apakšmoduļu piedāvājuma izpēti, analīzi un inovatīvi potenciālo studiju kursu izstrādes vienojošo prasību akceptēšana.
- Darba pie maģistra programmas “Izglītības zinātnes” Licencēšanai iesniedzamo dokumentu satura izstrādes atbilstoši iedalītajai satura sadaļai.

Maģistra programmas “Izglītības zinātnes” izstrādes procesā tiek akceptēta un ņemta vērā projekta ekspertes Maijas Kokares pētījuma par *Maģistru programmā iegūstamo prasmju un kompetenču atbilstību darba tirgus un nozares attīstības tendencēm un prasībām* aktualizētā informācija un ieteikumi.

Programmas veidošanas gaitā kopumā tika analizēta starptautiskā pieredze, analizēti visi programmas izveidei saistošie Latvijas un ES dokumenti; tika izmantoti dati no šādiem informācijas avotiem:

- Pārskats par Latvijas augstāko izglītību. Galvenie statistikas dati. Izglītības un zinātnes ministrija, Augstākās izglītības, zinātnes un inovāciju departaments [http://www.izm.gov.lv/images/izglitiba\\_augst/Parskats-par-Latvijas-augstako-izglitibu-2017gada.pdf](http://www.izm.gov.lv/images/izglitiba_augst/Parskats-par-Latvijas-augstako-izglitibu-2017gada.pdf).
  - Latvijas Republikas vispārīzglītojošo dienas skolu pedagogu sadalījums pēc izglītības 2016./2017. m. g. <http://www.izm.gov.lv/lv/publikacijas-un-statistika/statistika-par-izglitibu/statistika-par-visparejo-izglitibu/2016-2017-m-g>;
  - Monogrāfija “Skolotāji Latvijā un pasaulē”, Andreja Geskes redakcijā, Rīga, 2015. <http://sf.viaa.gov.lv/library/files/original/SkolotajiLatvijaUnPasaule.pdf>.
  - Latvijas ilgtspējīgas attīstības stratēģija līdz 2030. gadam, apstiprināta Saeimā 2010. gada 10. jūnijā. <http://www.lsa.lv/wp-content/uploads/2013/03/Izglitibasattistibaspamatnostadnes.pdf>.
  - Izglītības attīstības pamatnostādnes 2014.–2020. gadam, kas apstiprināts Saeimā 2014. gada 22. maijā. <http://www.lsa.lv/wp-content/uploads/2013/03/Izglitibasattistibaspamatnostadnes.pdf>
- u. c.

### **1.3. Studiju programmas atbilstība nozares tendencēm Eiropas Savienības valstīs un pasaulē**

Maģistra studiju programma (MSP) “Izglītības zinātnes” atbilst Eiropas vienotas augstākās izglītības telpas veidošanās jeb Boloņas procesa tendencēm<sup>4</sup>, nodrošinot, ka Latvijā arī turpmāk izglītības zinātnēs iespējams iegūt augstāko izglītību visos trijos studiju ciklos.

MSP izstrādāta kā otrā cikla augstākās izglītības studiju programma ar atbilstīgi Eiropas Kvalifikāciju ietvarstruktūrai formulētiem studiju rezultātiem un studiju saturu<sup>5</sup>, lai studenti,

---

<sup>4</sup> European Commission/EACEA/Eurydice. The European Higher Education Area in 2018. [http://www.viaa.gov.lv/library/files/original/Bologna\\_Report\\_2018\\_2\\_.pdf](http://www.viaa.gov.lv/library/files/original/Bologna_Report_2018_2_.pdf)

papildinot pirmajā studiju ciklā apgūto, iegūtu padziļinātas un paplašinātas zināšanas un izpratni izglītības zinātnēs, nodrošinot pamatu radošai, kritiskai domāšanai un pamatotu, oriģinālu pētījumu ideju attīstībai; apgūtu nozares problēmu risināšanas prasmes nepazīstamās situācijās starpdisciplinārā kontekstā; komunicētu un reflektētu par savu darbību, ievērojot sociālo un ētisko atbildību; būtu pilnveidojuši mācīšanās un pētnieciskās prasmes, lai veiktu augsti kvalificētu profesionālo pedagoģisko, izglītības vadītāja un pētniecisko darbību izglītības zinātnēs, kā arī autonomi virzītu savu pilnveidi. Īpaši tas sakāms par tādām jomām kā “skolēni ar speciālajām vajadzībām”, “IKT prasmes pedagoga darbam”, “jaunas tehnoloģijas darbavietā”, “individualizētas apmācības pieejas” un “starpīekšmetu prasmju mācīšana”. Nepieciešamība apgūt šīs prasmes vienādi un konsekventi ir pausta gan atsevišķās valstīs, gan visā Eiropā, norādot, ka ir vajadzīgas mācības, kas uzlabotu esošo pedagogu profesionālās prasmes un pedagoģiskās metodes<sup>6</sup>. Tendences Eiropā maģistra līmeņa studiju programmās liecina, ka pieaug maģistra programmu (īpaši sociālajās un humanitārajās zinātnēs) studentu mērķauditorijas dažādība, tāpēc tiek meklēti un rasti saturiski un organizatoriski risinājumi maģistru programmu mērķauditorijas daudzveidīgajām izglītības vajadzībām, nodrošinot elastīgas studiju formas, pieejamu studiju vidi un laiku, efektīvi izmantojot arī mūsdienīgus digitālos risinājumus (jo tieši maģistra studiju laikā studējošie visvairāk saskaras ar izaicinājumu, savienot studijas ar darbu). Vairākās Eiropas valstīs pēdējos gados parādās tendences, ka maģistra studijas izglītības zinātņu jomā izvēlas profesionāli, kas iepriekšējo izglītību ieguvuši citā jomā un vēlas tieši iegūt pedagoģisko kompetenci. Atsevišķās valstīs ekvivalentas studijas izglītības zinātņu maģistra programmā izvēlas, piemēram, augstākās izglītības iestāžu akadēmiskais personāls (īpaši tie, kas strādā kā asistenti, lektori profesionālajā jeb lietišķajā augstākajā izglītībā (*applied sciences*) vai speciālisti, kas strādā kā pedagogi neformālajā izglītībā, interešu izglītībā, sociālajā sfērā, pieaugušo izglītībā. Kopumā maģistrantūras studiju programmās nozīmīgs ir studējošo pētnieciskās darbības komponents. Maģistra programma “Izglītības zinātnes” izstrādāta atbilstīgi nozares attīstības tendencēm Eiropā un pasaulē, balstoties rekomendācijās<sup>7</sup>.

Jāatzīmē, ka studiju programma atbilst Standartu un vadlīniju kvalitātes nodrošināšanai Eiropas augstākās izglītības telpā (ESG) 1. daļas standartiem (5. pielikums).

Maģistrantūrā jānodrošina cieša studiju un pētniecības vienotība. Raksturīgi divi maģistra programmu veidi pēc pētniecības komponentes tajā: vienā pētniecība saistīta ar profesionālu darbības izglītības zinātņu nozarē izpēti lietišķām vajadzībām; otrā – orientācija uz zinātnisko (fundamentālo) pētniecību, pētniecības rezultātu vispārināšanu<sup>8</sup>.

Īsā moduļa specializācijas virziens “Dažādība un iekļaušanās izglītībā” ir izstrādāts, pamatojoties uz aktuālajām tendencēm pasaules augstskolās (skat., piemēram, Diversity competence – Ron Harris, 2017). Mūsdienās augstskolu piedāvājums vairs neaprobežojas tikai ar atsevišķiem speciālās izglītības, kultūras un valodas dažādības kursiem, bet tiek piedāvāti starpdisciplināri kursi, kuros dažādu programmu studentiem ir iespēja iepazīt un pētīt paaudžu, dzimuma, pieredzes, organizācijas kultūras u. c. dažādību. Skat., piemēram, Harvard Graduate School of

<sup>5</sup> EHEA. Paris Communiqué. Appendix III: Overarching Framework of Qualifications of the European Higher Education Area (revised 2018) The Framework of Qualifications for the European Higher Education Area [http://www.ehea.info/media.ehea.info/file/2018\\_Paris/77/8/EHEAParis2018\\_Communique\\_AppendixIII\\_952778.pdf](http://www.ehea.info/media.ehea.info/file/2018_Paris/77/8/EHEAParis2018_Communique_AppendixIII_952778.pdf)

<sup>6</sup> European Commission/EACEA/Eurydice, 2015. Skolotāja profesija Eiropā: prakse, profesijas uztvere un politika. Eurydice ziņojums. Luksemburga: Eiropas Savienības Publikāciju birojs. doi: [http://viaa.gov.lv/library/files/original/skolotaja\\_profesija\\_eiropa\\_GRAMATA.pdf](http://viaa.gov.lv/library/files/original/skolotaja_profesija_eiropa_GRAMATA.pdf)

<sup>7</sup> Akadēmiskā karjera Latvijā: ieteikumi. 2018. [http://www.izm.gov.lv/images/izglitiba\\_augst/Pasaules\\_Banka/Akadmisk-karjera-Latvij-ieteikumi.pdf](http://www.izm.gov.lv/images/izglitiba_augst/Pasaules_Banka/Akadmisk-karjera-Latvij-ieteikumi.pdf)

<sup>8</sup> European Commission/EACEA/Eurydice. The European Higher Education Area in 2018. [http://www.viaa.gov.lv/library/files/original/Bologna\\_Report\\_2018\\_2\\_.pdf](http://www.viaa.gov.lv/library/files/original/Bologna_Report_2018_2_.pdf)



Education <https://www.gse.harvard.edu/about/diversity-equity-and-inclusion>, Radboud University <https://www.ru.nl/english/education/masters/gender-equality-diversity/>, Frankfurt University of Applied Sciences <https://www.frankfurt-university.de/de/studium/master-studiengange/diversitat-und-inklusion-ma/fuer-studieninteressierte/>, Universitat de Girona [https://www.udg.edu/ca/Portals/54/Atencio\\_Diversitat/2018-05%20A4%20M%20ATENCIO%20DIVERSITAT%2018-19\\_CAST.pdf?ver=2018-05-09-095616-417](https://www.udg.edu/ca/Portals/54/Atencio_Diversitat/2018-05%20A4%20M%20ATENCIO%20DIVERSITAT%2018-19_CAST.pdf?ver=2018-05-09-095616-417), Universidad Nebrija <https://www.nebrija.com/programas-postgrado/master/profesorado-eso-bachillerato-fp/pdf-asignaturas/educacion-inclusiva.pdf>, University of Nevada <https://www.unr.edu/degrees/equity-and-diversity-in-education/ms> Tufts University, Illinois College of Education <https://education.illinois.edu/epol/programs-degrees/de>, University of Delaware, Center for the Study of Diversity.

Skolotāju izglītības specializāciju piedāvājums veidots, pamatojoties uz Eiropas Komisijas tematiskās grupas “Skolotāju profesionālā pilnveide” (skat. Education and Training 2020 Thematic Working Group ‘Professional Development of Teachers’) apkopotajiem ieteikumiem par pedagoģisko kompetenču grupām, kas attīstāmas skolotājiem profesionālās pilnveides procesā (skat. Caena, F. (2011) Literature review Teachers’ core competences: requirements and development. European

Commission <https://webmails.lu.lv/?task=mail&action=get&mbox=INBOX&uid=21083&part=3&frame=1&extwin=1>), kā arī ņemot vērā jaunākās publikācijas Latvijā saistībā ar Skola 2030 aktualitātēm (piemēram, skatīt Oliņa, Z., Namsone, D., France, I. Čakāne, L. Pestovs, P. Bērtule, D. Volkinšteine, J. Lāce, G. Dudareva, I., Logins, J., Butkēviča, A. (2018) Mācīšanās lietpratībai. Rīga: LU Akadēmiskais apgāds), kā arī skolotāju eksperta līmeņa aprakstus (Skat. Rubene, Z, Daniela, L, Nīmante, D. Kraģe, L. (2016). Harmonization of the Tertiary Education Program through the Principles of Inclusive Education. In: Selected Papers of the Association for Teacher Education in Europe Spring Conference 2015, Ed.by Daniela, Linda; Rutka, Lucija, Published By: Cambridge Scholars Publishing, ISBN: 9781443857307, EAN/ISBN: 9781443857307, Paper EAN/ISBN: 9781443811002, 1-16. pp., 395), (skat. Daniela, L., Nīmante, D., u. c. (2014). Vadlīnijas iekļaujošas izglītības īstenošanai pedagogu izglītībā. Rokasgrāmata, Latvijas Universitāte, ISBN 978-9934-527-25-8)

Kopumā maģistra programmas studiju satura izstrādē ievērotas Boloņas procesā Eiropas Universitāšu asociācijas izstrādātās “Zalcburgas (II) rekomendācijas”<sup>9</sup>. Savukārt maģistra programmas studiju kursu materiāli būs nodrošināti arī e-studiju vidē (*Moodle*), kas atbilst vienai no tendencēm studijās pasaulē.<sup>10</sup>

### **Salīdzinājums ar citu augstskolu īstenojamajām maģistra studiju programmām**

Lai salīdzinātu Maģistra studiju programmu “Izglītības zinātnes” ar līdzīgām studiju programmām citām Eiropas valstīm, tika izmantota Eiropas Komisijas platforma *Eurydice*: [https://eacea.ec.europa.eu/national-policies/eurydice/content/third-cycle-phd-programmes\\_en](https://eacea.ec.europa.eu/national-policies/eurydice/content/third-cycle-phd-programmes_en), kā arī brīvpieejas augstskolu mājas lapas.

Izpētot un analizējot vairāk nekā 15 līdzīgas izglītības zinātņu maģistra studiju programmas Latvijā, Baltijā, Eiropas Savienībā un pasaulē, var secināt, ka šīs programmas īsteno divos veidos:

<sup>9</sup> European University Association. *European universities’ achievements since 2005 in implementing the Salzburg principles*. <https://eua.eu/downloads/publications/salzburg%20ii%20recommendations%202010.pdf>

<sup>10</sup> European Commission/EACEA/Eurydice. The European Higher Education Area in 2018. [http://www.viaa.gov.lv/library/files/original/Bologna\\_Report\\_2018\\_2\\_.pdf](http://www.viaa.gov.lv/library/files/original/Bologna_Report_2018_2_.pdf)

- 1) studiju programma ar moduļiem/apakšprogrammām, piem., Berlīnes Brīvā universitātē (*Freie Universität Berlin*);
- 2) studiju programma bez moduļiem/apakšprogrammām, piem., Latvijas Lauksaimniecības universitātē. Maģistra studiju programmu ilgums variē no 2 semestriem līdz 4 semestriem (60-120 ECTS). Tas atkarīgs no iepriekš iegūtās izglītības. Maģistra studiju programmās ietverti kā obligātās daļas kursi, tā izvēles daļas kursi.

Dažās valstīs uzņemšana studiju programmā notiek divas reizes gadā (piem., Vācijā). Beidzot izglītības zinātņu maģistra studiju programmu, var iegūt atšķirīgus akadēmiskos grādus, piem., Vācijā Johanna Gūtenberga universitātē Maincā (*Johannes Gutenberg-Universität Mainz*) iegūst izglītības maģistra grādu, Nīderlandē Leidenes Universitātē (*Universiteit Leiden*) izglītības zinātņu maģistra grādu, Latvijas Lauksaimniecības universitātē – izglītības zinātņu maģistra grādu pedagoģijā, bet Berlīnes Brīvajā universitātē (*Freie Universität Berlin*) iegūst maģistra grādu mākslās.

Atšķirības studiju programmu saturā nosaka katras programmas izvirzītie mērķi un sasniegtie rezultāti, piem., Latvijas Lauksaimniecības universitātē akcents studiju kursu piedāvājumā tiek likts uz pētnieciskās kompetences pilnveidi, teorētisko atziņu aprobāciju, Juvaskilas Universitātē (*Jyvaskylän yliopisto*) uz akadēmiskajām prasmēm un padziļinātām studijām izglītībā, kā arī paredz specializētos studiju kursus atbilstīgi studentu interesēm.

Latvijā akadēmiskā izglītības zinātņu maģistra studiju programma vēl bez LU tiek īstenota tikai Latvijas Lauksaimniecības universitātē. Baltijā līdzīga līmeņa studiju programma tiek īstenota Lietuvā Viļņas Universitātē (*Vilniaus universitetas*). Eiropas Savienībā izglītības zinātņu maģistra studiju programmas īsteno vairākās valstīs, piemēram, Vācijā Johanna Gūtenberga universitātē Maincā (*Johannes Gutenberg-Universität Mainz*), Ķelnes Universitātē (*Universität zu Köln*), Rostokas Universitātē (*Universität Rostock*), Berlīnes Brīvajā universitātē (*Freie Universität Berlin*); Somijā Juvaskilas Universitātē (*Jyvaskylän yliopisto*); Nīderlandē Leidenes Universitātē (*Universiteit Leiden*); Ungārijā Etveša Loranda Universitātē (*Eötvös Loránd University*); Portugālē Minho Universitātē (*Universidade do Minho*), Koimbras Universitātē (*Universidade de Coimbra*); Beļģijā Briseles Vrijes Universitātē (*Vrije Universiteit Brussel*). Pasaulē līdzīga līmeņa studiju programmas tiek īstenotas Turcijā Vidējo Austrumu Tehniskajā universitātē (*Orta Doğu teknik üniversitesi*); USA Čikāgas Konkordijas Universitātē (*Concordia University Chicago*), Japānā Osakas Izglītības universitātē (*Osaka Kyoiku University*) un citur. Tātad izglītības zinātņu maģistra grāda iegūšana ir aktuāla un pieprasīta.

**Jaunizveidotā izglītības zinātņu maģistra studiju programma (80 KP, 120 ECTS)** tiek salīdzināta ar Latvijas Lauksaimniecības universitātē (LLU) un Somijā īstenotajām Juvaskilas Universitātē (JU) tāda paša līmeņa studiju programmām (skat. detalizētu salīdzinājumu 1. pielikumā). Izglītības zinātnes studiju programmas mērķis Somijā Juvaskilas Universitātē paredz kvalificētu izglītības speciālistu sagatavošanu globalizētās pasaules dažādības kontekstā, kuriem piemīt visaptverošas kompetences (LLU mērķis – augstas kvalifikācijas speciālisti zinātniskam un pedagoģiskam, kā arī vadošam darbam izglītības iestādēs, pieaugušo izglītības, karjeras un konsultāciju centros, valsts pārvaldes institūcijās izglītības nozarē; LiepU mērķis – sekmēt studentu profesionālās pedagoģiskās, vadības un pētnieciskās kompetences pilnveidi un konkurētspēju izglītības jomā, inovatīvā un pētnieciskā darbībā, pārmaiņu vadībā un pedagoģiskajā darbībā un motivēt tālākai akadēmiskai izaugsmei.)

Izglītības zinātņu maģistra studiju programma Somijā Juvaskilas Universitātē studentiem dod iespēju iegūt plašu izpratni par izglītības jomu, tostarp arī par starptautisko pieredzi izglītībā.

Studiju programmā iekļautie studiju kursi studentiem dod iespēju iegūt zinātnisko pieredzi izglītības zinātnēs, apgūt prasmi analizēt teorijas un attīstīt izglītības praksi. Atbilstoši interesēm studentiem tiek dota iespēja izvēlēties specializāciju izglītības jomā.

Salīdzinoši analizējot Juvaskilas Universitātes un LiepU Izglītības zinātņu maģistra studiju programmu sasniedzamos rezultātus, var noteikt piecas kopīgas iezīmes:

1. Spēja kritiski analizēt pētījumus, zinātniskās un profesionālās problēmas izglītības jomā, veikt zinātniskus pētījumus izglītības zinātnēs.
2. Spēja analizēt dažādus mācīšanās un vadības procesus, saistīt tos ar mācību vides daudzveidību.
3. Izpratne un spēja kritiski analizēt aktuālos jautājumus izglītībā starptautiskā kontekstā.
4. Starpkultūru zināšanas un kompetence, kā arī to izmantošana praksē.
5. Spēja novērtēt savu profesionālo izaugsmi, reflektēt par savu mācīšanos.

Studiju programmās pamatkursi salīdzināti ar jaunizveidotās maģistra studiju programmas A daļu – obligātajiem kursiem. Grūtības salīdzināt saistītas ar studiju kursu nosaukumu un apjoma atšķirībām atbilstīgi valsts specifikai un universitātes izvirzītajām prasībām.

Kopīgais:

1. Kursi pētnieciskās kompetences sekmēšanai (LiepU *Pētniecība I, II* (8 KP, 12 ECTS), LLU *Pētījumu metodoloģija I, II, III, IV* (8 KP, 12 ECTS), JU *Integrated Research Communication* (4 ECTS))
2. Kursi izglītības politikas un prakses izpētei valsts un starptautiskajā kontekstā dažādos periodos (LiepU *Izglītības vēsture un filozofija 21.gadsimta perspektīvā* (4 KP, 6 ECTS), LLU *Izglītības sistēmas un Eiropas Savienība* (4 KP, 6 ECTS), JU *International Education Policies and Practices* (5 ECTS)).
3. Kursi psiholoģijas zināšanu un prasmju veicināšanai (LiepU *Psiholoģija izglītībai* (4 KP, 6 ECTS), LLU *Pedagoģija un psiholoģija I, II, III, IV* (8 KP, 12 ECTS)).
4. Prakses organizēšana (LiepU *Prakse* (2 KP, 3,5 ECTS), LLU *Teorētisko atziņu aprobācija I, II, III, IV* (8 KP, 12 ECTS))
5. Studiju kurss, kurš palīdz studentiem adaptēties studiju programmā (LiepU *Mūsdienu izglītības zinātnes* (6 KP, 9 ECTS), Somijā *Orientation to Studies and Personal Study Plan* (3 ECTS)). (skat. 1. pielikumu)

Atšķirīgais:

- JU A daļā tiek iekļauts kurss *Information and Communication Technology* (3 ECTS), LLU A daļā piedāvā *Didaktikas attīstības tendences* (6 KP, 9 ECTS), LiepU šāda satura kursi tiks piedāvāti B daļā.

Var secināt, ka salīdzinātajās izglītības zinātņu maģistra programmās uzsvars tiek likts uz pētniecības kompetences attīstību, kas ietver tādus komponentus kā prasmi kritiski analizēt dažādas ar izglītību saistītas problēmas valsts un starptautiskajā kontekstā, kā arī prasmi veikt teorijās un praksē balstītu pētījumu.

**Jaunizveidotā izglītības zinātņu maģistra studiju programma (50 KP, 75 ECTS)** tiek salīdzināta ar Nīderlandes Utrehtas Universitātes (*Universiteit Utrecht*) divām līdzīga nosaukuma programmām, Tventes Universitātē (*Universiteit Twente*) realizēto izglītības zinātnes un tehnoloģiju maģistra programmu (skatīt detalizētu salīdzinājumu 1. pielikumā). Viengadīgās programmas tiek piedāvātas daudz retāk nekā 120 ECTS programmas. Latvijā un

citās Baltijas valstīs šāda veida īsā programma netiek īstenota. Netika atrasta neviena programma, kuras ietvars būtu tāds, kāds jaunizveidotajai programmai, proti, viena programma paredz iespēju izvēlēties kādu no vairākiem virzieniem. Visās atrastajās īsajās programmās tiek piedāvāta tikai viena specializācija.

LiepU maģistra studiju programmas mērķis ir sekmēt studentu profesionālās pedagoģiskās, vadības un pētnieciskās kompetences pilnveidi un konkurētspēju izglītības jomā, inovatīvā un pētnieciskā darbībā, pārmaiņu vadībā un pedagoģiskajā darbībā un motivēt tālākai akadēmiskai izaugsmei. Utrehtas Universitātes maģistra programmas “Izglītības zinātne” (UU (1)) mērķis paredz sekmēt izglītojoša mācību procesa, mācību vides un pārmaiņu vadības organizēšanu. Utrehtas Universitātes maģistra programmas “Jaunatne, izglītība un sabiedrība” (UU (2)) mērķis – savienot ar jaunatni un izglītību saistītus jautājumus ar mūsdienu (starp) nacionālajiem sociālajiem jautājumiem, bet Tventes Universitātes maģistra programmas “Izglītības zinātne un tehnoloģija” (TU) mērķis definēts kā absolventu sagatavošana strādāt formālās izglītības kontekstā vai turpināt profesionālo izaugsmi uzņēmumos un citās organizācijās. Tātad, visu salīdzināmo studiju programmu mērķos uzsvērtā studentu prasme vadīt pārmaiņas, nepārtraukta pašattīstība un pašvadītu studiju prasmju apguve.

### **Studiju organizācija**

Tā kā LiepU 50 KP maģistra programmā tiks īstenoti četri specializācijas virzieni – “Izglītības vadība”, “Skolotāju izglītība”, “Dažādība un iekļaušanās izglītībā”, “Cilvēku uzvedība un izglītība” (B daļa 16 KP (24 ECTS)) –, tad šajā programmā strikti ir nodalīta obligātā A daļa, kurā studiju kursi ir veidoti tā, lai veicinātu vispārējās prasmes un kompetenci izglītības zinātnēs, savukārt B daļas kursi veidoti tā, lai studenti apgūtu specifiskās zināšanas un prasmes izvēlētajā modulī. Utrehtas Universitātē maģistra programmās “Izglītības zinātnes” (1. programma) un “Jaunatne, izglītība un sabiedrība” (2. programma) studijas tiek realizētas moduļu veidā. Moduļu saturā iestrādātas katrai specializācijai būtiskās īpašās zināšanas, prasmes, iemaņas (piem., “*Youth Policy, Education and Prevention*”). Tventes Universitātē realizētajā programmā “Izglītības zinātne un tehnoloģija” studiju kursi sadalīti kvartilēs (4x3 mēneši), ir obligātā daļa (10 ECTS), obligātās izvēles daļa (20 ECTS).

### **Studiju saturs**

Studiju programmās studiju kursi salīdzināti ar jaunizveidotās maģistra studiju programmas A daļu – obligātajiem kursiem. Grūtības salīdzināt saistītas ar studiju kursu nosaukumu un apjoma atšķirībām atbilstīgi valsts, iegūstamo grādu specifikai un universitātes izvirzītajām prasībām.

Kopīgais:

- Kursi pētniecības prasmju sekmēšanai (LiepU Pētniecība (4 KP, 6 ECTS), TU Research proposal (5 ECTS), UU (1) moduļu saturā – pētniecības prasmes)
- Kursi līderības un pārmaiņu vadības veicināšanai (LiepU B daļā specializācijas moduļos “Cilvēku uzvedība un izglītība”, “Izglītības vadība”, TU Leadership and organisational change (5 ECTS))
- Kursi izglītības politikas un novitāšu apzināšanai (LiepU Izglītības vēsture un filozofija 21. gadsimta perspektīvā (4 KP, 6 ECTS), UU (2) Youth Policy, Education and Prevention (modulis), TU Trending topics in educational science and technology (10 ECTS))

Atšķirīgais:

- Būtiska atšķirība starp LiepU un Utrehtas Universitātes, Tventes Universitātes maģistra programmām ir to apjoms kredītpunktos. LiepU piedāvātajā programmā ir par 15 ECTS vairāk nekā citās līdzīga nosaukuma programmās.

- UU un TU nav prakses atšķirībā no LiepU.
- LiepU maģistra programma sniedz vairāk vispārējās prasmes izglītības zinātnēs (LiepU Izglītības vēsture un filozofija 21. gadsimta perspektīvā (4KP, 6ECTS). Savukārt UU un TU programmās jau obligātajā daļā tiek piedāvāti specifiskie moduļu kursi.

Var secināt, ka salīdzinātajās izglītības zinātņu maģistra īsajās programmās tiek akcentētas tādas prasmes kā pētniecība izglītības zinātnēs, starpdisciplināras zināšanas, pārmaiņu vadība.

#### 1.4. Studiju programmas attīstības perspektīvas

Studiju programmas “Izglītības zinātnes” attīstības perspektīvas ir noteiktas, balstoties uz Eiropas Komisijas Pētniecības un inovāciju ģenerāldirekcijas izstrādātajiem dokumentiem (skat.[https://ec.europa.eu/info/research-and-innovation/strategy/goals-research-and-innovation-policy\\_en](https://ec.europa.eu/info/research-and-innovation/strategy/goals-research-and-innovation-policy_en)). Šos dokumentus papildina Eiropas Komisijas ziņojums Eiropas Parlamentam, Padomei, Eiropas ekonomikas un sociālo lietu komitejai un Reģionu komitejai 2017. gadā „Skolu attīstība un izcila mācīšana – lielisks pamats dzīvei”, kā arī Latvijā izstrādātais Skolotāja profesijas standarts. Visos šajos dokumentos uzmanības centrā ir pētniecības prasmju veidošanās visās izglītības pakāpēs, pētījumu atvērtība sabiedrībai un to integritāte, interdisciplinārā, pārlicinoša digitālo tehnoloģiju izmantošana un prasme sadarboties. Tādēļ programmu “Izglītības zinātnes” ir paredzēts turpmāk attīstīt četros virzienos:

1. Nemitīgi pilnveidot mācīšanās vidi, piedāvājot daudzveidīgus moderno tehnoloģiju un atvērtus izglītības resursus.
2. Lai veicinātu izglītības zinātņu studiju starpdisciplinārā, sadarboties ar citām studiju programmām, kas realizētas gan vienas, gan vairāku augstskolu ietvaros. Paredzēta iespēja atsevišķu kursu apmeklēšanai citās programmās.
3. Lai veicinātu, no vienas puses, pētījumu atvērtība sabiedrībai un to integritāti, bet, no otras puses, sabiedrības pasūtījumu izglītības pētniecībā, paredzēts ciešāk sadarboties ar darba devējiem un programmas absolventiem, kas strādā dažādās izglītības institūcijās. Ja līdz šim pētniecības pasūtījums no darba devējiem bija raksturīgs tikai doktora līmeņa programmai, perspektīvā to paredzēts praktizēt arī maģistra līmeņa programmā.
4. Lai veicinātu studentu sadarbības un līderības prasmes starptautiskā vidē, plānots veicināt sadarbību ar līdzīgām programmām ārvalstu augstskolās. Pārrunas šajā virzienā ir sāktas, piemēram, ar Tallinas universitāti un Viļņas universitāti, Gēteborgas Universitāti, Paderbornas koledžu.

Par studiju programmas aktualitāti liecina arī nozares pārstāvju atsauksmes, kurās argumentēta studiju programmas nepieciešamība (skat. 6. pielikumu), gan noslēgtie līgumi par sadarbību praksi un zinātniskās darbības jomā (skat. 6.A pielikumu).

Plānots arī jaunās programmas kontekstā turpināt sadarbību ikgadējo starpaugstskolu maģistrantu zinātnisko lasījumu rīkošanā. Tiks veicināta studentu iesaiste starptautiskajās zinātniskajās konferencēs, piemēram, LU Zinātniskajā konferencē, RTA rīkotajā ikgadējā konferencē “Sabiedrība. Integrācija. Izglītība.” (<http://conferences.rta.lv>) u. c., piemēram, LiepU starptautiski zinātniskā konference “Izglītības kvalitātes dimensijas zināšanu sabiedrībā”, LiepU starptautiski zinātniskā konference “Sabiedrība un kultūra”, International Conference on Lifelong Education and Leadership for All (plašāka informācija par LiepU konferencēm ir pieejama šeit: <https://www.liepu.lv/lv/144/zinatniskas-konferences>), RTA rīkotajā ikgadējā konferencē “Sabiedrība. Integrācija. Izglītība.” (<http://conferences.rta.lv>) u. c.

LiepU docētāji pilnībā pievienojas attīstības perspektīvu pamatojuma aktualitātēm, kuras piedāvā iepriekš sistematizētajā LU darbības un attīstības raksturojumā Dr. paed. asoc. prof. D. Nīmante, jo uzskata, ka izglītība ir viens no svarīgākajiem Latvijas valsts ekonomikas izaugsmes, konkurētspējas un ilgtspējas nodrošinājošajiem faktoriem, tādējādi pedagogu izglītības studiju programmu nostiprināšanai, attīstībai un pilnveidei būtiska nozīme ir gan vidējā, gan ilgtermiņa Latvijas izglītības sistēmas attīstības plānošanā (Izglītības attīstības pamatnostādnes 2014.–2020. g.; Latvijas ilgtspējīgas attīstības stratēģija līdz 2030. g.; Latvijas Nacionālais attīstības plāns 2014.–2020. g.; Latvijas augstākās izglītības un augstskolu attīstības koncepcija 2013.–2020. g.; Zinātnes, tehnoloģiju attīstības un inovācijas pamatnostādnes 2014. –2020. g.; Latvijas Viedās specializācijas stratēģija).

Kvalitatīvas izglītības pieejamību Latvijā nodrošina augstākās izglītības institūcijas, t. sk. LiepU, īstenojot pilna cikla pedagogu izglītības studijas pēctecīgā skolotāju sagatavošanas sistēmā, kopsakarībā ar pētniecības un zinātnes attīstību (LiepU Stratēģija 2016.–2020. g.).

Maģistra programmas “Izglītības zinātnes” attīstības iespējas ir sinerģijā ar Izglītības un zinātņu ministrijas (IZM) informatīvajā ziņojumā “Priekšlikumi konceptuāli jaunas kompetencēs balstītas izglītības prasībām atbilstošas skolotāju izglītības nodrošināšanai Latvijā” ietvertajiem studiju programmu struktūras un satura izveides principiem un darbības programmai “Izaugsme un nodarbinātība”:

- 1) 8.2.1. specifiskā atbalsta mērķim: *samazināt studiju programmu fragmentāciju un stiprināt resursu koplietošanu,*
- 2) 8.2.2. specifiskā atbalsta mērķim: *stiprināt augstākās izglītības iestāžu akadēmisko personālu stratēģiskās specializācijas jomās,*
- 3) 8.2.3. specifiskā atbalsta mērķim: *nodrošināt labāku pārvaldību augstākās izglītības iestādēs.*

Programma ir veidota saskaņā ar Latvijas augstākās izglītības stratēģiskajiem mērķiem (Izglītības attīstības pamatnostādnes 2014.–2020; Zinātnes, tehnoloģijas attīstības un inovāciju pamatnostādnes 2014.–2020.). Mērķis atbilst arī Latvijas Viedās specializācijas stratēģijas 5. prioritātei, kas paredz attīstīt kvalitatīvu izglītību, nodrošinot kompetenču attīstību visās izglītības pakāpēs un radot līdzsvaru starp izglītību, zinātni, sabiedrību, ekonomiku, politiku un tautsaimniecību gan vietējā, gan globālā mērogā.

## II. Resursi un nodrošinājums

### 2.1. Studiju bāze

Liepājas Universitātē maģistra programma “Izglītības zinātnes” tiks īstenota Pedagoģijas un sociālā darba fakultātē (PSDF), sadarbībā ar Izglītības zinātņu institūtu (*Institute of Educational Sciences*) (turpmāk – IZI) un Izglītības inovāciju un radošuma centru (turpmāk – IIRC) (*Centre for Innovation and Creativity in Education*).

LiepU PSDF izveidota 2000. gadā uz Pirmsskolas un pamatskolas pedagoģijas fakultātes bāzes. PSDF darbojās 75 ievēlēti mācībspēki, kuru zinātnisko darbību koordinē studiju virzienu vadītāji.

LiepU IZI tika izveidots 2008. gadā. Tā darbības mērķis ir veicināt daudzveidīgu pētniecības, studiju un inovatīvo darbību izmantošanu, kas nodrošina starptautiski atzītu augstāko izglītību, attīstītu zinātni un pētījumus izglītības zinātnē un pakalpojumos. IZI darbības galvenie pamatvirzieni:

- zinātniskās pētniecības un zinātniskās kvalifikācijas pilnveides iespēju nodrošināšana izglītības jomā;
- izglītības jomas pētījumu popularizēšanā sadarbībā ar izglītības, kultūras iestādēm un sabiedrības organizācijām.

IZI 2018/2019. studiju gadā darbojās vēlēti 4 vadošie pētnieki, 10 pētnieki, 1 zinātniskā asistente. Institūta darbību pārvalda zinātnieku Pilnsapulce, Zinātniskā padome, kurā tiek ievēlēti IZI un PSDF pārstāvji. IZI pārziņā darbojās: Alternatīvās izglītības centrs, Socioloģisko pētījumu centrs, Speciālās izglītības laboratorija.

LiepU IIRC tika izveidots 2019. gadā (IIRC Nolikums apstiprināts LiepU Senāta 2019. gada 28. jūnija sēdē, protokols Nr. 13). IIRC darbības mērķis ir nodrošināt partnerībā balstītu izglītības jomas pārstāvju sadarbību inovatīvu pedagoģisko pieeju, radošumu sekmējošo metožu un mācību vides izveidē, attīstībā un izvērtēšanā izglītības kultūrvides pilnveidei dažādības kontekstā. IIRC darbības uzdevumi ir:

- atbalstīt un sekmēt izglītības jomai aktuālu pētījumu izstrādi un monitorēt uz pārmaiņām izglītībā orientētu inovatīvu pētījuma rezultātu ieviešanu izglītības praksē;
- veidot partnerību ar Izglītības zinātņu institūtu un citām LiepU struktūrvienībām, nozares asociācijām, Liepājas Izglītības pārvaldi un citām Latvijas un ārvalstu institūcijām, veicinot kompetences “būt radošam” attīstību izglītībā;
- izstrādāt un/vai piedalīties izglītības un starpdisciplināro jomu projektos;
- nodrošināt dažādu izglītības pakāpju audzēkņu un studējošo pētniecisko, radošo un līderības prasmju attīstību un personības pilnveidi;
- pilnveidot skolotāju profesionālās un pētnieciskās prasmes radošas pieejas īstenošanai izglītības praksē un sekmēt digitālo inovāciju ieviešanu izglītībā;
- konsultēt pedagogus un vecākus par aktuāliem izglītības jomas jautājumiem.

Maģistra programmas izstrādē un tās turpmākajā realizācijā iesaistīto docētāju kvalifikācija tiek saskaņota ar projekta SAM 8.2.1. prasībām un docētāji ir iesaistīti arī projekta SAM 8.2.2. kvalifikācijas pilnveides darbībās (angļu valodas pilnveide, līderības prasmju attīstība).

Studiju bāzes stiprināšanai LiepU PSDF paredz pētniecības un uzņēmējdarbības sadarbību ar Tehnoloģiju pārneses centru un prototipēšanas centru, kā arī sadarbību ar Kurzemes Biznesa inkubatoru un Liepājas pilsētas Izglītības pārvaldi (turpmāk – LIP). 2019. gada jūnijā LIP

noslēgusi jaunu sadarbības līgumu ar LiepU. Vienošanās mērķis ir sekmēt abu pušu struktūrvienību sadarbību, lai piesaistītu augstskolas mācībspēkus un Liepājas pedagogus tālākizglītības programmu īstenošanai, sekmētu augstskolas studentu prakšu vietu nodrošinājumu pilsētas izglītības iestādēs, pilnveidotu skolēnu zinātniski pētniecisko darbību, organizētu LiepU Izglītības inovāciju un radošuma centra sadarbību ar LIP Zinātnes un izglītības inovāciju centru (informācijas par LIP un LiepU sadarbības līgumu ir pieejam šeit: <https://www.liepu.lv/lv/jaunumi/3510/izglitibas-parvalde-atjauno-ligumu-ar-liepu>).

Studiju programmas īstenošanai vadošā loma ir LiepU Pedagoģijas un sociālā darba fakultātei, sadarbībā ar Dabas un inženierzinātņu fakultātes un Vadības un sociālo zinātņu fakultātes mācībspēkiem, LiepU zinātniskajiem institūtiem, veidojot spēcīgu atbilstošu mācībspēku nodrošinājumu (skatīt tabulu Nr. 1).

1. tabula

### Studiju programmas īstenošanā iesaistītās struktūrvienības

N. p.k.	Studiju programmas īstenošanā iesaistītās struktūrvienības	Uzdevumi studiju programmas īstenošanā
1.	<b>Izglītības Zinātņu institūts (IZI)</b>	IZI un tajā esošie Alternatīvās izglītības, Socioloģisko pētījumu centri un Speciālās izglītības laboratorija, nodrošina pētniecībā pētniecībā gūto atziņu integrāciju studiju programmas īstenošanā.
2.	<b>Pedagoģijas un sociālā darba fakultāte (PSDF)</b>	PSDF un tās ietvaros darbojošais Izglītības inovāciju un radošuma centrs atbalsta un nodrošina studiju procesu, sekmē izglītības jomai aktuālu pētījumu izstrādi un monitorē uz pārmaiņām izglītībā orientētu inovatīvu pētījuma rezultātu ieviešanu izglītības praksē; Veido partnerību ar Izglītības zinātņu institūtu un citām LiepU struktūrvienībām, nozares asociācijām, Liepājas Izglītības pārvaldi un citām Latvijas un ārvalstu institūcijām, veicinot kompetences “būt radošam” attīstību izglītībā; Izstrādā un/vai piedalās izglītības un starpdisciplināro jomu projektos; Nodrošina dažādu izglītības pakāpju audzēkņu un studējošo pētniecisko, radošo un līderības prasmju attīstību un personības pilnveidi; Pilnveido skolotāju profesionālās un pētnieciskās prasmes radošas pieejas īstenošanai izglītības praksē un sekmēt digitālo inovāciju ieviešanu izglītībā.
3.	<b>Mūzikas studija</b>	Studenti apgūst vokālās prasmes un attīsta muzikālās spējas, darbojoties ar atšķirīgu muzikālo sagatavotību, apgūst dažāda stila mūziku, muzicēt ansambļos, apgūt mūzikas teorijas pamatus, mūzikas instrumentu – taustiņinstrumentu (klavieres, sintezators), sitamo instrumentu (arī perkusijas) un ģitāras spēli (klasisko, elektrisko), kā arī solo dziedāšanu.
4.	<b>Fitnessa studija</b>	Apgūst dažādas veselību veicinošas fitnessa programmas, t. sk. koriģējošo vingrošanu un jogu.
5.	<b>Humanitāro un mākslas zinātņu fakultāte (HMZF) Dabas un inženierzinātņu fakultāte (DIF) Vadības un sociālo zinātņu fakultāte (VSZF)</b>	Nodrošina specializācijas studiju kursu docēšanu. Fakultāšu pārziņā ir centri, laboratorijas un studiju process tiek nodrošināts sadarbībā ar Kurzemes Humanitāro institūtu (KHI), Dabaszinātņu un inovatīvo tehnoloģiju institūtu (DITI), Vadībzinātņu institūtu (VZI), kuru darbības mērķis ir veicināt daudzveidīgu pētniecības, studiju un inovatīvo darbību integrēšanu studiju procesā.
6.	<b>Studiju virziena padome</b>	Koordinē un veicina starpdisciplināritāti un sadarbību ar darba devējiem studiju programmas izstrādē, kā arī izvērtē studiju procesa problēmas un sagatavo priekšlikumus problēmu risināšanai.
7.	<b>Studiju padome</b>	Nodrošina studiju programmas pārraudzību, izskata un apstiprina pašnovērtējuma ziņojumus.



Studiju programmas īstenošanā iesaistītā mācību palīgpersonāla raksturojums apkopots 2. tabulā (skatīt tabulu Nr. 2).

2. tabula

**Studiju programmas īstenošanā iesaistītā mācību palīgpersonāla raksturojums**

N. p.k	Mācību palīgpersonāls	Atbildīgais	Uzdevumi studiju programmas īstenošanā
1.	<b>Studiju daļa</b>	Plānotāja	Izstrādā un nepieciešamības gadījumā veic korekcijas lekciju plānojumā
2.	<b>Studiju programmas direktori un apakšvirzīnu vadītāji</b>	Programmas direktori	Izstrādā ikgadējos studiju plānus, izstrādā ikgadējos programmu pašnovērtējuma ziņojumus, nodrošina studentus ar informāciju par studiju procesu un tam nepieciešamajiem materiāliem (studiju kursu programmas, informācija par konferencēm u.c.)
3.	<b>PSDF</b>	Prakšu metodiķe	Slēdz līgumus ar prakses vietām studējošo prakses īstenošanai
		PSDF lietvedes	Veic studiju programmā studējošo lietvedību, sekmju uzskaitījumu, izziņu sagatavošanu.
		Fakultātes dome	Apstiprina studiju plānus, izmaiņas studiju plānos, apstiprina studiju noslēguma darbu tēmas, izskata nepieciešamās izmaiņas studiju plānos
		Fakultātes dome, programmu direktori	Nodrošina studiju kursu pārraudzību, pilnveidi un to atbilstību profesijas standartam.
4.	<b>Izglītības zinātņu institūts</b>	IZI sekretāre	Nodrošina IZI nepieciešamās palīgfunkcijas.

## 2.2. Informatīvais un metodiskais nodrošinājums

Studiju programmas materiāli tehniskais un metodiskais nodrošinājums atbilst studiju programmas mērķiem un uzdevumiem. LiepU fakultātēs ir sešas datoru klases, kas nodrošinātas ar nepieciešamo programmatūru un interneta pieslēgumu. Fakultāšu rīcībā ir video/datu projektori, interaktīvās tāfeles un grafiskie projektori, kuri tiek intensīvi izmantoti gan datoru klasēs, gan arī citās auditorijās lekciju un semināru materiālu demonstrēšanai, metodiku kabinetā ar uzskates un metodiskajiem materiāliem, e-studiju vide Moodle. Lai uzlabotu studiju kvalitāti un nodrošinātu studējošo patstāvīgās studijas, docētāji tiek veicināti aktīvāk iesaistīties studiju materiālu sagatavošanā Moodle vidē. Studenti ar mācībspēkiem var sazināties, izmantojot e-pastu, Skype vai Moodle vidi.

LiepU studiju procesa nodrošināšanai izmanto informatīvās sistēmas:

- Bibliotēkas informatīvo sistēmu “Alise”;
- E-studiju vidi “Moodle”;
- Latvijas augstskolu informatīvo sistēmu – LAIS.

LiepU studentiem studiju uzsākšanas procesā tiek izsniegtas pieejas studiju procesa uzskaites Latvijas augstskolu informatīvā sistēmai (turpmāk tekstā LAIS). Informatīvā sistēma pieejama globālā tīmekļa interneta adresē [www.lais.lv](http://www.lais.lv).

Atbalsts LiepU studentiem un mācībspēkiem studiju un pētījumu veikšanas procesā ir LiepU Bibliotēka. Bibliotēkas darbības mērķis ir nodrošināt studijas un zinātnisko darbību ar iespieddarbiem, elektroniskajiem un citiem dokumentiem, kā arī būt par kultūras centru, kurš

popularizē nacionālās un reģionālās kultūras vērtības. Īstenojot darbības mērķi, Bibliotēkā tiek veidots krājums un piedāvāti pakalpojumi.

Bibliotēkas krājuma komplektēšana notiek atbilstoši studiju programmas vajadzībām, sadarbībā ar mācībspēkiem, saskaņā ar Komplektēšanas politiku un KVS procedūru A-10-2 Bibliotēkas fondu komplektēšana. Bibliotēkā ir aptuveni 67 000 informācijas resursu (92% grāmatu, 8% seriālizdevumu un citu krājuma vienību). 72% visa krājuma ir brīvpieejas plauktos, kas nodrošina iespēju mācībspēkiem un studentiem pašiem izvēlēties atbilstošākos izdevumus. Ja Bibliotēkas rīcībā nav nepieciešamo informācijas resursu, tajā tiek piedāvāti Starpbibliotēku abonementa (SBA) un Starptautiskā starpbibliotēku abonementa (SSBA) pakalpojumi. Veiksmīga sadarbība ir izveidota ar dokumentu piegādes dienestu SUBITO, Latvijas Nacionālo bibliotēku u. c. Latvijas un ārvalstu bibliotēkām. Kopējais iekšzemes starpbibliotēku abonentu (SBA) literatūras pieprasījumu skaits 2016./2017. studiju gadā bija 45, bet 2017./2018. studiju gadā – 7 pieprasījumi. Pieprasījumu skaita samazinājums ir skaidrojams ar aktīvāku elektronisko resursu izmantošanu abonētajās un brīvpieejas datubāzēs. Bibliotēka ir atvērta lietotājiem 55 stundas nedēļā (darba dienās līdz 18.00 vai 19.00, sestdienās līdz 16.00). Bibliotēkas klātienē apmeklējums – vidēji 150 lietotāju dienā. Lietotāju rīcībā ir Abonements (informācijas resursu izsniegšana un saņemšana), Kopētava (kopēšana, drukāšana, skenēšana un darbu iesiešana), Grupu diskusiju telpa (pēc lietotāju pieprasījuma), kā arī 96 patstāvīgā darba vietas Lasītavā un Bibliotēkas vestibilā, 16 datorizētas darba vietas ar interneta pieslēgumu Elektronisko resursu lasītavā. Bibliotēkas darba laikā grāmatu saņemšanai vai nodošanai lietotāji var izmantot pašapkalpošanās (*Self-Check*) iekārtu. Ārpus bibliotēkas darba laika grāmatas var nodot grāmatu kastē (*Book-drop box*), kas atrodas LiepU vestibilā. Visā Bibliotēkā ir pieejams bezmaksas bezvadu internets. Bibliotēkas informācijas resursu identificēšanai un aizsardzībai tiek izmantota RFID drošības sistēma. Kopš 1992. gada Bibliotēkas darbība ir automatizēta. Bibliotēku informācijas sistēmā ALISE ir automatizēti tādi bibliotekārie procesi kā bibliogrāfisko datu apstrāde, komplektēšana, lasītāju reģistrācija, informācijas vienību izsniegšana/saņemšana, pasūtīšana/rezervēšana, attālinātā piekļuve WebPack, mobilais WebPAC u. c. LiepU Bibliotēkas elektroniskais katalogs (<http://alise.liepu.lv>) un Augstskolu un speciālo bibliotēku kopkatalogs (<http://alise.liepu.lv/Alise/lv/federatedsearch.aspx>) ir pieejami attālināti – gan datoros, gan mobilajās ierīcēs. Bibliotēkas elektroniskais katalogs nodrošina vienotu bibliogrāfiskās informācijas meklēšanu gan par krājumu, gan pašu veidotajās lokālajās datubāzēs. Attālinātā piekļuve ļauj lietotājam no jebkuras vietas pieslēgties sadaļai “Mana bibliotēka” un sekot līdzi grāmatu izsniegumam, nodošanas termiņiem, pieprasīt termiņa pagarinājumu, kā arī rezervēt nepieciešamo literatūru vai iestāties rindā pēc tās.

Gan studentu, gan mācībspēku vajadzībām Bibliotēkā tiek piedāvāta bezmaksas datu bāzu izmantošana, organizējot piekļuvi abonētajām, izmēģinājuma un brīvpieejas datubāzēm LiepU datortīklā un ārpus tā. Studentu un mācībspēku rīcībā ir tādas LiepU abonētās tiešsaistes datubāzes kā “Letonika”, “EBSCO eBooks Academic Collection”, “EBSCO Academic Complete”, “ScienceDirect”, “Cambridge Journals Online”, “Scopus” un “Web of Science”. Ikvienam ir iespēja izmantot arī Bibliotēkas veidotās brīvpieejas datubāzes: Akadēmiskā personāla publikāciju datubāze, Promocijas darbu datubāze un Noslēguma darbu datubāze. Bibliotēka nodrošina apmācību, uzziņas un konsultācijas informācijas resursu lietošanas un pakalpojumu izmantošanas jautājumos.

Par informācijas resursu jaunumiem ir iespējams uzzināt Bibliotēkas sadaļā LiepU tīmekļa vietnē (<https://www.liepu.lv/lv/202/kontaktinformacija-un-darba-laiki>) un LiepU bibliotēkas ikmēneša informatīvajā biļetenā “Lasonis” (<http://www.liepu.lv/lv/223/jaunieguvumi>). Ar aktualitātēm “LiepU bibliotēka iepazīstina arī savos sociālo tīklu profilos (Facebook, Twitter).

## 2.3. Finanšiālā bāze

Finanšu resursi studiju procesa nodrošināšanai Liepājas Universitātes pamatā veido:

- valsts pamatbudžeta transferti augstākajai izglītībai;
- saņemtie naudas līdzekļi no LiepU sniegtiem maksas pakalpojumiem, t. sk. studiju maksas ieņēmumi;
- atskaitījumi no projektiem LiepU centralizēto izdevumu segšanai;
- ziedojumi un dāvinājumi;
- īpašiem mērķiem iezīmēti ieņēmumi;
- citi pašu naudas līdzekļu ieņēmumi;
- naudas līdzekļu atlikums pamatbudžeta bankas kontā no iepriekšējā kalendārā gada.

Studiju finansējumu no valsts budžeta līdzekļiem piešķir katru kalendāro gadu saskaņā ar MK 12.12.2006. noteikumiem Nr. 994. “Kārtība, kādā augstskolas un koledžas tiek finansētas no valsts budžeta līdzekļiem” un vienošanās starp Izglītības un zinātnes ministriju un Liepājas Universitāti par noteikta skaita speciālistu sagatavošanu.

Studiju maksa tiek segta no fizisko un/vai juridisko personu līdzekļiem. Studiju maksu apmēru, atlaides un samaksas kārtību katram studiju gadam nosaka un apstiprina LiepU Senāts.

LiepU finanšu resursi tiek novirzīti visu augstskolā īstenoto studiju virzienu un studiju programmu izmaksu segšanai. Naudas līdzekļu izdevumu plānošana notiek atbilstoši LiepU normatīvajiem dokumentiem par pamatbudžeta plānošanu, nosakot personāla likmju skaitu nākamajam katram akadēmiskajam gadam atbilstoši MK 28.07.2009. noteikumiem Nr. 836 “Pedagogu darba samaksas noteikumi” un LiepU normatīvajiem dokumentiem (personāla likmju skaits pārskatīts un precizēts, ņemot vērā uzņemšanas rezultātus), kā arī atlīdzības plānu katram budžeta gadam. Aprēķinot fakultāšu finanšu resursu noteikto procenta apmēru, kas tiek piešķirts no attiecīgās fakultātes pārraudzībā esošo studiju jomu kopējiem finanšu resursiem plānotajam kalendārajam gadam atbilstoši Kārtībai fakultāšu finanšu resursu piešķiršanai un izmantošanai (apstiprināta ar LiepU rektora v. i. 02.02.2016. rīkojumu Nr. 10-v).

LiepU pamatbudžetā katrā kalendārā gadā tiek izveidots zinātniskās darbības attīstības fonds. Par tā sadali fakultātēm/ institūtiem lemj Zinātnes padome. Finansējums literatūras iegādei, periodikas un elektronisko datubāžu abonēšanai iekļauts LiepU kopējā pamatbudžetā. Visām studija virziena programmām ir nodrošināti studiju un pētniecības resursi LiepU bibliotēkā.

Atkarībā no attīstības prioritātēm augstskola nepārtraukti rūpējas par cilvēkresursu attīstību, materiāli tehniskās bāzes uzturēšanu un atjaunošanu (t. sk. reklāmas un studiju programmu popularizēšana, telpu uzturēšana un remonts, inventāra un pamatlīdzekļu nomaiņa, datortehnikas un IT programmatūras nepārtraukta atjaunošana, uzturēšana un attīstība, u. c. izdevumi).

Katru kalendāro gadu LiepU un LiepU Studentu padome, lai atbalstītu un sekmētu studējošo pašpārvaldes darbību, atjauno sadarbības līgumu un nosaka piešķirto finansējumu no LiepU pamatbudžeta, kas nav mazāks par vienu divsimto daļu no gada budžeta, atbilstoši Augstskolas likumam 53. pantam.

LiepU ikgadējais kopējais budžets sastāv no naudas plūsmas budžeta ko veido augstskolas ienākošie un izejošie naudas līdzekļi, to plāno katram kalendārajam gadam, un apstiprina Senātā. Ienākošie un izejošie naudas līdzekļi budžetā sadalīti pa galvenajiem izmaksu veidiem.

Finansējuma nodrošinājuma analīze notiek katru gadu, un apstiprina Senāts.

Augstskolas finanšiālie rādītāji liecina par stabilu finanšu situāciju.

## Studiju programma “Izglītības zinātnes”

### Pilna laika studijas

Ieņēmumi un izmaksas aprēķinātas 2020./2021. studiju gada 1. kursam visam studiju periodam – 1,3 gadiem. Minimālais studējošo skaits: 10 studenti (ja tiek realizēti studiju programmas 2 apakšvirzieni).

Studiju programmas plānotais finansējums pilna laika studijās 2020.–2021. gadam ir EUR 32 582.

Aprēķinos izmantotas 2019. gadā noteiktās bāzes izmaksas (EUR 1518,98 uz vienu studiju vietu) un IZM noteiktais izglītības tematiskās jomas koeficients “Izglītības zinātnes” jomā: 1,1, kā arī izmaksu koeficients profesionālajās maģistra līmeņa studiju programmās: 1,5. Vienas studiju vietas izmaksas 2020. gadā ir EUR 2 506,32.

3. tabula

No valsts budžeta līdzekļiem finansējamo studiju vietu skaita sadalījums studiju programmai „Izglītības zinātnes” 2020./2021.studiju gada 1.kursam (visam studiju periodam) pilna laika studiju programmai											
Studiju programma	Studiju vietu skaits 2020.g.	kmin 2019.g.	k grāda	k pilna laika, nepilna laika	Studiju vietas bāze 2019.g., EUR	Stipendija uz vienu studiju vietu gadā, EUR	Grūtniec. stipendiju fondam uz studiju vietu gadā, EUR	Sportam, kultūras un dienesta viesnīcas izmaksas gadā, EUR	Studiju finansējums gadā, EUR	Studiju periods	Studiju programmas finansējums, EUR
Izglītības zinātnes	10	1.1	1.5	1	1 518.98	145.13	5.69	13.52	26 706.57	1.3	34 718.54

Prognozējama studiju maksa 2020./2021. studiju gada 1. kursam studiju programmai “Izglītības zinātnes” EUR 1 790, kas tiek apstiprināta LiepU Senātā. Studiju maksa ir fiksēta visam studiju periodam.

### Pilna laika studijas

Ieņēmumi un izmaksas aprēķinātas 2020./2021. studiju gada 1. kursam visam studiju periodam – 2,0 gadiem. Minimālais studējošo skaits: 7 studenti.

Studiju programmas plānotais finansējums pilna laika studijās 2020.–2022. gadam ir EUR 35 222.

Aprēķinos izmantotas 2019. gadā noteiktās bāzes izmaksas (EUR 1518,98 uz vienu studiju vietu) un IZM noteiktais izglītības tematiskās jomas koeficients “Izglītības zinātnes” jomā: 1,1, kā arī izmaksu koeficients profesionālajās maģistra līmeņa studiju programmās: 1,5. Vienas studiju vietas izmaksas 2020. gadā ir EUR 2 506,32.

4. tabula

No valsts budžeta līdzekļiem finansējamo studiju vietu skaita sadalījums studiju programmai „Izglītības zinātnes” 2020./2021.studiju gada 1.kursam (visam studiju periodam) pilna laika studiju programmai											
Studiju programma	Studiju vietu skaits 2020.g.	kmin 2019.g.	k grāda	k pilna laika, nepilna laika	Studiju vietas bāze 2019.g., EUR	Stipendija uz vienu studiju vietu gadā, EUR	Grūtniec. stipendiju fondam uz studiju vietu gadā, EUR	Sportam, kultūras un dienesta viesnīcas izmaksas gadā, EUR	Studiju finansējums gadā, EUR	Studiju periods	Studiju programmas finansējums, EUR
Izglītības zinātnes	7	1.1	1.5	1	1 518.98	145.13	5.69	13.52	18 694.60	2.0	37 389.20

Prognozējama studiju maksa 2020./2021. studiju gada 1. kursam studiju programmai “Izglītības zinātnes” EUR 1 790, kas tiek apstiprināta LiepU Senātā. Studiju maksa ir fiksēta visam studiju periodam.

### Nepilna laika studijas

Ieņēmumi un izmaksas aprēķinātas 2020./2021.studiju gada 1. kursam visam studiju periodam – 1,8 gadiem. Minimālais studējošo skaits: 12 studenti (ja tiek realizēts studiju programmas 1 apakšvirziens).

Studiju programmas plānotie ieņēmumi no studiju maksas nepilna laika studijās 2020.–2022. gadam ir EUR 28 944.

Prognozējama studiju maksa 2020./2021. studiju gada 1. kursam studiju programmai “Izglītības zinātnes” EUR 1 340, kas tiks apstiprināta nākamā gada maija mēnesī LiepU Senātā. Studiju maksa ir fiksēta visam studiju periodam.

Ieņēmumi un izmaksas aprēķinātas 2020./2021.studiju gada 1.kursam visam studiju periodam – 2,5 gadiem. Minimālais studējošo skaits: 9 studenti.

Studiju programmas plānotie ieņēmumi no studiju maksas nepilna laika studijās 2020. –2023. gadam ir EUR 30 150.

Prognozējama studiju maksa 2020./2021. studiju gada 1. kursam studiju programmai “Izglītības zinātnes” EUR 1 340, kas tiks apstiprināta nākamā gada maija mēnesī LiepU Senātā. Studiju maksa ir fiksēta visam studiju periodam.

Studiju programmas izmaksas 2020.–2021. gadam (1,3 g.) pilnā laikā un 2020.-2022. gadam (1,8 g.) nepilnā laikā skat. 5. tabulā.

5. tabula

### **Plānotās izmaksas studiju programmai „Izglītības zinātnes” 2020./2021.studiju gada 1.kursam (visam studiju periodam) pilnā laikā un nepilnā laikā**

Rādītāja nosaukums	Summa, EUR	
	Pilnā laikā	Nepilnā laikā
<b>Atlīdzība mācībspēkiem, t.sk.:</b>	<b>19 758</b>	<b>15 084</b>
profesoriem	11 261	8 921
asoc. profesoriem	7 152	4 245
docentiem	1 346	1 918
<b>Pārējās izmaksas (t. sk. atlīdzība LiepU pārējam)</b>	<b>12 124</b>	<b>13 860</b>

personālam, komunālo pakalpojumu izmaksas un citas ar ēku, telpu uzturēšanu saistītās izmaksas, sakaru pakalpojumu izmaksas, grāmatu, žurnālu un datu bāzes abonēšana u. c. izmaksas)		
<b>Sociālā nodrošinājuma izmaksas</b>	<b>2 136</b>	
<b>Kopā izmaksas</b>	<b>34 718</b>	<b>28 944</b>

Studiju programmas izmaksas 2020.–2022. gadam (2,0 g.) pilnā laikā un 2020.–2023. gadam (2,5 g.) nepilnā laikā skatīt 6. tabulā.

6. tabula

**Plānotās izmaksas studiju programmai „Izglītības zinātnes”  
2020./2021.studiju gada 1.kursam (visam studiju periodam) pilnā laikā un nepilnā laikā**

<b>Rādītāja nosaukums</b>	<b>Summa, EUR</b>	
	Pilnā laikā	Nepilnā laikā
<b>Atlīdzība mācībspēkiem, t.sk.:</b>	<b>22 447</b>	<b>14 715</b>
profesoriem	14 779	9 726
asoc. profesoriem	5 917	3 818
docentiem	1 751	1 171
<b>Pārējās izmaksas</b> (t. sk. atlīdzība LiepU pārējam personālam, komunālo pakalpojumu izmaksas un citas ar ēku, telpu uzturēšanu saistītās izmaksas, sakaru pakalpojumu izmaksas, grāmatu, žurnālu un datu bāzes abonēšana u. c. izmaksas)	<b>12 642</b>	<b>15 435</b>
<b>Sociālā nodrošinājuma izmaksas</b>	<b>2 300</b>	
<b>Kopā izmaksas</b>	<b>37 389</b>	<b>30 150</b>

Studiju programmas finansējums un izmaksas aprēķinātas atbilstoši Ministru kabineta 2006. gada 12. decembra noteikumiem Nr. 994 “Kārtība, kādā augstskolas un koledžas tiek finansētas no valsts budžeta līdzekļiem”.

## 2.4. Materiāltehniskā bāze

Programmas īstenošanas kontekstā jāmin, ka PSDF materiāli tehniskais nodrošinājums un mūzikas terapijas centra specifiskais iekārtojums ļauj izmantot video novērošanas metodi un supervīzijas. Radošuma centrs nodrošina iespēju vienlaicīgi darboties radošā vidē pirmsskolas vecuma bērniem un/ vai skolēniem un pētniekiem. Studiju un pētniecības īstenošanai ir pieejamas Dabas vēstniecība, Vides laboratorija (Dabas un inženierzinātņu fakultātē), kā arī Mākslas pētījumu laboratorija (Humanitārās un mākslas zinātņu fakultātē), nodrošinot starpdisciplināras pētniecības iespējas.

Programmas īstenošanai tiek izmantotas jaunākās informācijas un komunikācijas tehnoloģijas – videokonferenču telpa, datorgrafikas kabinets, datorklases, multimediji, internets, e-studiju vide *Moodle* (moodle.liepu.lv), bibliotēka, mācību priekšmetu metodikas kabineti, laboratorijas, kurās pieejama videokonferenču aparatūra, interaktīvās tāfeles, datu projektori, dokumentu kamera, grafiskie projektori un uzskates materiāliem, nodrošināts interneta pieslēgums.

Domājot par ilgtermiņa attīstības perspektīvām LiepU īsteno Eiropas Sociālā Fonda projektu (“Izaugsme un nodarbinātība” 1.1.1.5. specifiskā atbalsta mērķa “Palielināt Latvijas zinātnisko institūciju pētniecisko un inovatīvo kapacitāti un spēju piesaistīt ārējo finansējumu, ieguldot cilvēkresursos un infrastruktūrā” 1.1.1.5. pasākuma “Atbalsts starptautiskās sadarbības projektiem pētniecībā un inovācijās” Nr.1.1.1.5/18/I/018 Pētniecības, inovāciju un starptautiskās sadarbības zinātnē veicināšana Liepājas universitātē), kur rezultātā doktoranti savu pētījumu īstenošanā varēs izmantot mūsdienīgas tehnoloģijas, tai skaitā, Nanotehnoloģiju laboratorija, Fizikas laboratoriju, Vides ķīmijas laboratoriju.

### III. Studiju saturs un īstenošanas mehānisms

#### 3.1. Studiju programmas saturs

Maģistra programmas “Izglītības zinātnes” plānojums pilna laika klātienē un nepilna laika neklātienē, atbilstoši LU studiju programmu un tālākizglītības programmu nolikumam un LiepU regulējošiem dokumentiem, ietver:

1. Īsajā modulī (50 KP), kur pilna laika klātienes studiju ilgums pilna laika studijās ir 1 gads un 3 mēneši, specializācijās “Mācīšanās un mācīšana lietpratībai”, “Izglītības vadība” un “Cilvēku uzvedība un izglītība”, “Dažādība un iekļaušanās izglītībā” divos pirmajos semestros tiek apgūti 20 KP, bet trešajā semestrī attiecīgi – 10 KP.
2. Īsajā modulī (50 KP), kur studiju ilgums nepilna laika neklātienes studijās ir 1 gads un 8 mēneši, specializācijās “Mācīšanās un mācīšana lietpratībai”, “Izglītības vadība” un “Cilvēku uzvedība un izglītība”, “Dažādība un iekļaušanās izglītībā” divos pirmajos semestros apgūti attiecīgi 14 KP, trešajā semestrī – 12 KP, bet ceturtajā attiecīgi – 10 KP.
3. Garajā modulī (80 KP) “Pedagoģija”, kur studiju ilgums pilna laika klātienes studijās ir 2 gadi, katrā no semestriem četros semestros tiek apgūti 20 KP.
4. Garajā modulī (80 KP) “Pedagoģija”, kur studiju ilgums nepilna laika neklātienes studijās ir 2 gadi un 6 mēneši, pirmajos trīs semestros katrā tiek apgūti 18 KP, ceturtajā – 16 KP. Bet piektajā attiecīgi – 10 KP.

Programmas veidošanā ņemts vērā LU studiju programmu un tālākizglītības programmu nolikuma<sup>11</sup> 38., 42., 43. punkts, kas paredz:

1. Akadēmiskās maģistra studiju programmas apjoms ir vismaz 80 kredītpunkti, ja tajā paredzēta reflektantu uzņemšana pēc 120 kredītpunktu apjoma akadēmiskās bakalaura studiju programmas apguves vai vismaz 40 kredītpunkti, ja tajā paredzēta reflektantu uzņemšana pēc 160 kredītpunktu apjoma akadēmiskās vai profesionālās bakalaura studiju programmas apguves.
2. Akadēmiskās maģistra studiju programmas obligātajā vai ierobežotās izvēles daļā tiek iekļauti studiju kursi vai moduļi, kurus apgūst svešvalodā (angļu vai citā ES valodā), vismaz 8 kredītpunktu apjomā 80 kredītpunktu apjoma studiju programmās un 4 kredītpunktu apjomā 40 kredītpunktu apjoma studiju programmās apgūst svešvalodā. Šis punkts neattiecas uz studiju programmām, kas tiek īstenotas angļu vai citās ES valodās.
3. Papildus akadēmiskās maģistra studiju programmas obligātajai daļai studējošais apgūst civilās aizsardzības un vides aizsardzības studiju kursus kopā ne mazāk kā 2 kredītpunktu apjomā, ja studējošais tos nav apguvis iepriekšējā studiju posmā.

Programmas KP sadalījumā tiek ņemts vērā Ministru kabineta 2014. gada 13. maija noteikumi Nr. 240 “Noteikumi par valsts akadēmiskās izglītības standartu”<sup>12</sup>, kuros noteikts, ka maģistra programmā:

- 1) ne mazāk kā 20 kredītpunktu no maģistra studiju programmas apjoma ir maģistra darba izstrāde;

<sup>11</sup> Latvijas Universitātes studiju programmu un tālākizglītības programme NOLIKUMS, Latvijas Universitāte, 2017.

<sup>12</sup> Noteikumi par valsts akadēmiskās izglītības standartu (2014) Ministru kabineta noteikumi Nr.240. Pieejams: <https://likumi.lv/doc.php?id=266187>



- 2) pilna laika studijās ne mazāk kā 30% no maģistra studiju programmas apjoma (izņemot praksei, ja tāda ir noteikta, un maģistra darba izstrādei paredzēto apjomu) veido kontaktstundas;
- 3) maģistra studiju programmas obligātajā daļā, izņemot maģistra darba izstrādi, ietver attiecīgās zinātņu nozares vai apakšnozares izvēlētās jomas teorētisko atziņu izpēti un teorētisko atziņu aprobāciju zinātņu nozares vai apakšnozares izvēlētās jomas aktuālo problēmu aspektā ne mazāk kā 12 kredītpunktu apjomā, ja maģistra studiju programmas apjoms ir 40 kredītpunktu, un ne mazāk kā 24 kredītpunktu apjomā, ja maģistra studiju programmas apjoms ir 80 kredītpunktu.

Maģistra programmas “Izglītības zinātnes” **obligātās daļas** apjoms ir:

1. Īsajā modulī (50 KP) ir 34 KP, no kuriem 20 KP ir maģistra darba izstrāde (“Maģistra darba izstrāde I” un “Maģistra darba izstrāde II”).
2. Garajā modulī (80 KP) ir 46 KP, no kuriem 20 KP ir maģistra darba izstrāde (“Maģistra darba izstrāde I” un “Maģistra darba izstrāde II”).

Maģistra programmas obligātajā daļā ir ietverti izglītības zinātņu nozares kursi izvēlētās jomas teorētisko atziņu izpētei un teorētisko atziņu aprobācijai zinātņu nozares vai apakšnozares izvēlētās jomas aktuālo problēmu aspektā: abos moduļos: “Izglītības vēsture un filozofija 21. gadsimta perspektīvā”, “Pētniecība I” un “Izglītības kvalitāte”, kā arī “Akadēmiskā prakse I”. šie kursi tiek docēti vienlaikus gan īsajam, gan garajam modulim.

Garajā modulī papildus obligātajā daļā ir kursi: “Ievads izglītības zinātņu studijās”, “Psiholoģija izglītībai”, “Izglītības kvalitāte”, “Pētniecība II”.

Maģistra programmas “Izglītības zinātnes” **ierobežotās izvēles daļas** apjoms:

1. Īsajā modulī (50 KP) ir 16 KP, no kuriem 12 KP ir paredzēti specializācijai, bet 4 KP pēc studentu ierobežotās izvēles.
2. Garajā modulī (80 KP) ir 34 KP, no kuriem 28 KP ir paredzēti pamatkompetenču apguvei, bet 6 KP pēc studentu ierobežotās izvēles.

Ierobežotās brīvās izvēles kursi garajam un īsajam modulim tiek docēti vienlaikus.

Īsā moduļa saturu noteica četru specializāciju apguvei nepieciešamais saturs. Īsajā modulī (50 KP) ierobežotās izvēles daļā tiek piedāvāta izvēle studēt 4 specializācijās, apgūstot kursus 12 KP apjomā.

- Specializācijā “Izglītības vadība” var apgūt kursus “Vadība un līderība izglītībā”, “Izglītības darba organizēšana un cilvēkresursi izglītībā” vai “Sporta politika un sociālā integrācija (izvēles kurss sporta virzienā domāts vadībzinātnes studentiem, kas izvēlēsies sporta vadību, kursa Izglītības darba organizēšana un cilvēkresursi izglītībā alternatīva) (kurss tiek docēts, ja kursu izvēlas vismaz 5 studenti.)
- Specializācijā “Cilvēka uzvedība un izglītība” var apgūt kursus “Cilvēka uzvedības psiholoģiskie aspekti”, “Cilvēka uzvedība izglītībā – izvērtēšana un pedagoģiskie risinājumi”, “Pedagoģiskā konsultēšana un supervīzija”
- Specializācijā “Mācīšanās un mācīšana lietpratībai” var apgūt kursus “Mācīšana un mācīšanās digitālajā laikmetā”, “Skolotāja profesionālā identitāte un pedagoģiskā meistarība”, “Izglītība ilgtspējīgai attīstībai”
- Specializācijā “Dažādība un iekļaušanās izglītībā” var apgūt kursus “Iekļaujošās un speciālās pedagoģijas risinājumi dažādībai”, “Inovatīvā pedagoģija dažādībā un digitālā iekļaušanās”, “Dažādības līderība”

Brīvās ierobežotās izvēles ietvaros (kursi tiek docēti, ja piesakās vismaz 5 studenti) ir iespējams apgūt kursus 4 KP pēc studentu izvēles: “Mentordarbība izglītībā”, “Vadības psiholoģija”, “Kritiskās domāšanas pieeja mācību procesā”, “Sociāli emocionālā mācīšana”, “Vērtības un personība”, “Starpkultūru dialogs izglītībā”, “Vērtēšana un izvērtēšana mūsdienu pedagogijā”.

Garajā modulī (80 KP) studenti apgūst pedagoģiskās, vadības un pētnieciskās pamatkompetences, nodrošinot, ka studenti, kas pirms tam nav apguvuši pedagoģiju, to apgūst šajā sadaļā, apgūstot šādus kursus 34 KP apjomā: “Mācīšana un mācīšanās transformatīvā pedagoģiskā telpā”, “Mācīšanas un mācīšanās tehnoloģijas”, “Komunikācija un pedagoģiskā sadarbība”, “Mūsdienu pedagoģija un tās nozaru sistēmas”, “Lietpratība pirmsskolas un skolas pedagoģiskajā procesā”, “Lietpratība pieaugušo un augstskolas pedagoģijā”, “Pedagoģiskā vadība sociālās transformācijas procesos”, “Akadēmiskā prakse izglītības zinātnēs II”.

Brīvās ierobežotās izvēles ietvaros (kursi tiek docēti, ja piesakās vismaz 5 studenti) ir iespējams apgūt kursus 6 KP apjomā pēc studentu izvēles: “Mentordarbība izglītībā”, “Vadības psiholoģija”, “Kritiskās domāšanas pieeja mācību procesā”, “Sociāli emocionālā mācīšana”, “Vērtības un personība”, “Starpkultūru dialogs izglītībā”, “Vērtēšana un izvērtēšana mūsdienu pedagogijā” vai studiju kursi no maģistra programmas “Karjeras konsultants”, “Sociālais darbs”, “Biznesa un organizāciju vadība”.

Brīvās ierobežotās izvēles kursi tiek docēti vienlaikus īsā moduļa un garā moduļa studentiem.

Studiju programmas detalizētais saturs, kas atklājas kursa aprakstos, tika izstrādāts, pamatojoties programmā izvirzītajos mērķos, uzdevumos un sasniedzamajos rezultātos, ņemot vērā programmas izstrādātāju, darba grupas ekspertu viedokli, pieredzi, normatīvos dokumentus, starptautiskos pētījumus, rekomendācijas, darba devēju, profesionālo organizāciju rekomendācijas, aptauju rezultātus.

Maģistra programmas “Izglītības zinātnes” atbilst valsts izglītības standartam novērtējumam (2. pielikums).

Maģistra programmas “Izglītības zinātnes” ir izstrādāta, ņemot vērā studentcentrēto pieeju. Tā tika ievērota īpašu vērtību veltot studiju programmas mērķa, uzdevumu formulēšanā un studiju rezultātu jēgpilnā formulēšanā.

Maģistra programma “Izglītības zinātnes” pielikumos ir pievienoti:

- Studiju programmas atbilstības valsts izglītības standartam novērtējums (2. pielikums);
- Studiju programmas plānojums pilna laika klātienē un nepilna laika neklātienē īstenošanas formai (3. pielikums);
- Studiju programmas kursu/ moduļu apraksti (3.A pielikums);
- Studiju kursu/moduļu kartējuma tabulas (4. pielikums);
- Studiju programmas atbilstība Standartu un vadlīniju kvalitātes nodrošināšanai Eiropas augstākās izglītības telpā (ESG) 1. daļas standartiem (5. pielikums).

### **3.2. Studiju programmas īstenošanas mehānisms**

Maģistra studiju programmas īstenošanas mehānisms paredz studentiem apgūt noteiktu KP skaitu, piedaloties mērķtiecīgā studiju procesā, līdzdarbojoties klātienē nodarbībās, kā arī strādājot patstāvīgi vai sadarbojoties grupās ar citiem studentiem, secīgi īstenojot studiju kursā

noteiktos uzdevumus, apgūstot izvirzītos sasniedzamos rezultātus. Maģistra studiju programma tiks īstenota divās formās: pilna laika klātienē un nepilna laika neklātienē.

### **Studijas pilna laika klātienē**

Studijas pilna laika klātienē tiks plānotas, ņemot vērā studentu iespējas apmeklēt nodarbības nedēļas ietvarā. Līdzšinējā prakse ir bijusi dažāda, tomēr, meklējot optimālāko risinājumu starp studējošo vēlmēm un iespējām, kā arī dodot iespēju maģistrantiem apvienot studijas ar darbu, studijas pilna laika klātienē notiek no ceturtdienas pēcpusdienas līdz sestdienas vakaram divas reizes mēnesī.

### **Studijas nepilna laika neklātienē**

Diskusijās ar studentiem tika gūts atbalsts idejai nepilna laika neklātienes formas īstenošanai maģistra studijās. Programmā plānots īstenot nepilna laika neklātienes studijas, piedāvājot studējošiem studēt 6 (sešas) sesijas vienā studiju gadā, kur vienas sesijas ilgums ir viena nedēļa.

### **Studiju procesa organizēšana, studentiem piedaloties klātienē**

Studiju process LiepU tiks organizēts, gan sekojot labākajām LiepU akadēmiskajām tradīcijām, gan ieviešot jauninājumus augstskolas didaktiskajā procesā. Studiju procesā tiks ņemtas vērā studentu mācīšanās vajadzību daudzveidība, izvēloties pedagoģiskās metodes, veicinot studentu mācīšanās motivāciju, pašrefleksiju un līdzdalību studiju procesā. Programmas īstenošanā tiks izmantotas daudzveidīgas mācīšanas metodes:

- lekcijas un semināri, kuros tiek izmantotas ne tikai dažādas informācijas nodošanas metodes, bet arī diskusijas, grupu darbi u.c. aktīvās darba formas, kas ir kā papildinājums teorētiskajam materiālam par aktuālām problēmām izglītības zinātnēs;
- mācību ekskursijas, pēc iespējas rosinot studentus apzināt teorijas un prakses vienotību, kā arī iepazīt dažādas prakses vietas;
- sociālo tīklu un brīvpieejas tehnoloģisko risinājumu izmantošana nodarbībās, veidojot tehnoloģiju bagātinātu mācību vidi, modelējot modernu un dinamisku mācību procesu; studiju organizēšana e-vidē, piedāvājot E-vides materiālus, patstāvīgos darbus, izmantojot ieteikto un studentu izraudzīto literatūru. Tiks izmantotas E-studijas (*Moodle*) piedāvātās iespējas, tai skaitā Forumi, tērzētava, *Vicky*, *Skype*. Jau vairākus gadus studenti uzrāda labas svešvalodu zināšanas, kas paplašina literatūras izmantošanas iespējas;
- starppārbaudījumi, patstāvīgie darbi – referāti, esejas, zinātnisko rakstu analīze, praktisko gadījumu analīzes, prezentāciju gatavošana, novērojumu veikšana un analīze, interviju īstenošana un analīze, modelēšanas uzdevumu īstenošana, pašrefleksija u. c.;
- iesaiste pētnieciskās grupās, mentordarbībā, sadarbības grupu veidošanā;
- pētījuma projektu izstrāde un prezentācija;
- zinātniski pētniecisko darbu izstrāde un aizstāvēšana.

Mācību metodes tiks izvēlētas atbilstoši katra kursa izvirzītajiem mērķiem, specifikai un plānotajiem studiju rezultātiem. Studiju fiziskā vide veicinās studentcentrētas pieejas īstenošanu: auditorijas būs ērti pārveidojamas grupu darbam, individuālajam darbam, studenti varēs izmantot digitālās tehnoloģijas. Jāuzsver, ka docētāji jau šobrīd izmanto lekciju ne tikai kā priekšlasījumu, bet integrē tajā aktīvās mācību metodes, stimulējot diskusijas un organizējot darbu mazajās grupās. Aktīvās mācību metodes plaši tiks izmantotas semināru nodarbībās. Ar šo metožu palīdzību docētāji radīs demokrātisku un brīvu gaisotni mācību procesā, kas savukārt stimulēs studentu personības izaugsmi. Turklāt šīs metodes ir iespējams izmantot arvien vairāk, jo studentiem kļūst pieejamāka arvien plašāks klāsts mācību literatūras, ko viņi paši var iepazīt tiešsaistē.

Jaunveidojamā maģistra programmā paredzēts, ka studentiem būs iespēja praktiski darboties, pilnveidojot pedagoģiskās, vadības un pētnieciskās kompetences attīstību, maģistrantiem būs iespēja aktīvi līdzdarboties kursā “Akadēmiskā prakse I” un “Akadēmiskā prakse II”, kur tiks piedāvāts iesaistīties gan pētnieku grupās, profesoru asistenta praksē studiju procesa vadīšanā bakalaura līmeņa studentiem, iesaistoties konferenču organizēšanā. Studenti iesaistīsies akadēmiskā personāla iniciētos pētījumos un sociālās aktivitātēs sabiedrībā, tādējādi gūstot nozīmīgu pieredzi, izmantojot studijās apgūto praksi.

Studējošo noslodze atbilst 40 akadēmisko stundu darbam par vienu kredītpunktu (no kurām 12 akadēmiskās stundas (PLK) vai 8 akadēmiskās stundas (NLK) ir kontaktstundas, savukārt pārējās paredzētas patstāvīgajam darbam. Katrā kursā ir aprakstīts, kāda veida patstāvīgais darbs studentiem būs veicams, kā tas tiks vērtēts. Studentiem tiks dota iespēja strādāt gan individuāli, gan pāros, gan grupās.

Studiju procesā, lai visiem studentiem nodrošinātu atbalstu, tiks piedāvātas regulāras klātienēs konsultācijas (konsultāciju laiki tiks izziņoti katra studiju gada un katra studiju semestra sākumā), kur apspriest gan aktuālos studiju, gan citus jautājumus, kā arī neklātienēs konsultācijas (izmantojot Skype vai citus saziņas līdzekļus).

### **Vērtēšana**

Korekti formulēti studiju rezultāti veicina studentu izpratni un līdzatbildību par savu mācīšanos, pašvērtēšanu un izpratni par saņemto novērtējumu. Studiju procesā docētāji izmanto studiju mērķim un plānotajiem studiju rezultātiem atbilstīgas metodes, pārbaudes formas un vērtēšanas kritērijus. Studiju kursa apguve tā noslēgumā tiek vērtēta 10 ballu skalā saskaņā ar Latvijas Republikas Ministru kabineta noteikumiem Nr. 141, Nr. 512, Nr. 240, vadoties pēc šādiem kritērijiem: iegūto zināšanu apjoms un kvalitāte; iegūtās prasmes; iegūtā kompetence atbilstīgi plānotajiem studiju rezultātiem. Lai students varētu kārtot noslēguma pārbaudījumu, viņam ir jānokārto sekmīgi starppārbaudījumi. Programmā kursa starppārbaudījumi parasti tiek vērtēti 10 ballu skalā. Starppārbaudījumu kopējais vērtējums ir ne mazāk kā 50% no kopējā kursa vērtējuma. Kursā noslēgumā tiek izmantoti mutiski/rakstiski eksāmeni, kas veido ne mazāk kā 10% no kopējā vērtējuma. Līdz ar to studējošo zināšanu novērtēšana un pastāvīgā darba kontrole tiek veikta semestra ietvaros paralēli studiju darbam, proti, novērtēšanai ir nepārtraukts raksturs. Tas, pirmkārt, nodrošina atgriezenisko saiti starp studējošo un docētāju noteiktā studiju kursā, ļaujot mācībspēkam novērtēt jau realizētu kursa sadaļu apguves līmeni un, līdz ar to, arī pasniegšanas kvalitāti. Otrkārt, tas nodrošina reāla, nepārtraukta studiju darba norisi. Katra studiju kursa prasības kredītpunktu iegūšanai un to īpatsvars kopējā kursa novērtējumā ir skaidri norādīts studiju kursa aprakstā, kā arī tiek ziņots studējošajiem pirmo divu nodarbību laikā. Vienīgais izņēmums ir “Maģistra darba izstrāde I”.

Studiju procesā tiks veicināta studentu mobilitāte vienu semestri studējot ārzemju augstskolās (t. sk. studiju rezultātu atzīšana), tādējādi bagātinot studiju procesu. Studiju kursu īstenošanā un pilnveidē plānots nākotnē iesaistīt arī darba devējus.

Īstenojot iekšējo kvalitātes nodrošināšanas politiku, studiju programmas tiek īstenotas tā, lai studenti tiktu iedrošināti aktīvi iesaistīties studiju procesa pilnveidošanā. Pastāv kārtība un procedūras studentu ierosinājumu iesniegšanai un sūdzību risināšanai, studentu apelāciju izskatīšanai. Studiju procesa pilnveidē tiek izvērtēti un ņemti vērā maģistrantu aptauju rezultāti. LiepU ikgadējā maģistra programmas aptaujā studenti labprāt izsaka savus ieteikumus studiju programmas un procesa pilnveidei sarunās ar docētājiem, programmu direktoru.

### 3.3. Studiju programmas kvalitātes nodrošināšanas sistēma

2016. gada LiepU Senāta sēdē tika apstiprināta Liepājas Universitātes attīstības stratēģija 2016.–2020. gadam. Stratēģijā noteikts LiepU virsmērķis – “nodrošināt pētniecībā balstītas, reģionam nepieciešamas, Latvijas un starptautiskā mērogā konkurētspējīgas un kvalitatīvas augstākās profesionālās, akadēmiskās izglītības un mūžizglītības ieguves iespējas, veicinot zināšanu un profesionālajās kompetencēs balstītu tautsaimniecības attīstību un radošas, kultūrorientētas sabiedrības nostiprināšanos”, un noteikti studiju un mūžizglītības attīstības mērķi, zinātniskās darbības, pētniecības un inovāciju attīstības mērķi, cilvēkresursu pārvaldības mērķi, finanšu pārvaldības mērķi un projektu pārvaldības mērķi ar rezultātīvajiem rādītājiem.

Lai nodrošinātu virsmērķa un mērķu izpildi, LiepU ir jāņem vērā ārējās prasības kvalitātes nodrošināšanai un sadarbības partneru un iesaistīto pušu viedoklis. Lai realizētu virsmērķi un mērķus, LiepU izmanto attīstības un plānošanas dokumentus un iekšējo kvalitātes vadības sistēmu (turpmāk – KVS). LiepU KVS sistēmā ir iekšējo normatīvo dokumentu datu bāzes un procedūras. LiepU KVS ir procedūras, kas reglamentē studiju programmu veidošanu, licencēšanu un akreditāciju. Atsevišķas procedūras nosaka gan studiju kursu, gan studiju plānu sagatavošanu, apstiprināšanu un izmaiņu vadību. Ir izveidotas procedūras, kuras reglamentē nodarbību ikgadējo studiju plānu izveidi un to izmaiņu vadību, kā arī nodarbību sarakstu sagatavošanu un izmaiņu vadību.

LiepU KVS sistēmā ir procedūras, kas reglamentē studiju procesu – uzņemšanu, studiju gaitu, prakses, apmaiņas ERASMUS+ studiju iespējas, gala/valsts pārbaudījumus. Ir procedūras par mācībspēku novērtēšanu, studentu vispārējās apmierinātības aptauju, absolventu un darba devēju viedokļu noskaidrošanu.

Sistēmā ir aprakstītas arī procedūras, kuras nodrošina atbalstu studiju procesa nodrošināšanai – personāla vadība, finanšu vadība, IT, bibliotēkas un saimniecisko resursu vadība, dokumentu vadība, projektu vadība, informācijas aprites un sabiedrības informēšanas vadība, kā zinātnes un pētniecības vadības procesi.

Nolikumu, noteikumu un citu normatīvo dokumentu izstrādē un to izpildes kontrolē aktīva ir LiepU Studentu padomes izvirzīto pārstāvju darbība. Studenti darbojas šādās LiepU institūcijās: LiepU Satversmes sapulcē, LiepU Senātā, LiepU Senāta attīstības un budžeta un LiepU Senāta akadēmiskā komisija, Fakultāšu domēs, Studiju padomē, Zinātnes padomē, Bibliotēkas padomē, Stipendiju piešķiršanas komisijā, LiepU Senāta stipendijas piešķiršanas komisijā, Kredītu piešķiršanas komisijā, Studiju virzienu padomēs.

LiepU atbalsta akadēmisko godīgumu un brīvību, iestājas pret akadēmisko krāpšanu; veic jebkuras neiecietības un studentu vai personāla diskriminācijas uzraudzību. Visi LiepU darbinieki ir atbildīgi par Kvalitātes politikas, procedūru un vadības sistēmas ieviešanu, uzturēšanu un pilnveidošanu, uzņemmas atbildību par kvalitāti un iesaistās kvalitātes nodrošināšanā. Darbinieku atbildību, tiesību un pienākumu formulējumi ir norādīti amatu aprakstos un procedūrās visām darba funkcijām, kas ietekmē darba kvalitāti (plašāka informācija 5. pielikumā – studiju programmas atbilstība Standartu un vadlīniju kvalitātes nodrošināšanai Eiropas augstākās izglītības telpā (ESG) 1. daļai).

### 3.4. Ieinteresēto pušu iesaiste studiju programmas pilnveidē

Izglītība un izglītības zinātnes ir neatņemama sabiedrības dzīves daļa, kurā iesaistās procentuāli liels iedzīvotāju skaits, un tam ir milzīgs potenciāls, lai ietekmētu sabiedrībā notiekošo valsts un Eiropas līmenī, veidojot paliekošu ietekmi uz dažādām dzīves jomām - ne tikai pašu izglītības politiku un tās īstenošanu mūža garumā, bet arī kultūru, veselību, sociālo iekļaušanos, sportu, sekmējot ekonomisko izaugsmi. Darba devējiem arvien biežāk dažādās jomās ir nepieciešami darbinieki, kam ir gan vadības, gan pedagoģiskā kompetence, gan kas ir spējīgi kvalitatīvi īstenot pētniecisko darbību.

Izglītības nozarē augsti kvalificēta darbaspēka nozīme ir īpaši būtiska. Izglītības un zinātnes ministrijas dati liecina, ka vispārējā izglītībā nodarbināti, valstī kopumā no vispārizglītojošajās dienas skolās 2016./2017. mācību gadā strādājošajiem 28 520 pedagogiem 8 711 ir maģistra grāds, savukārt 1002 pedagogiem ir zinātniskais grāds.<sup>13</sup>

7. tabula

#### Vispārējā izglītībā nodarbinātais personāls ar maģistra un Dr. zinātnisko grādu (pamatdarbā) 2016./2017. gadā

Pedagogu skaits	Maģistra grāds	Dr. zinātnisko grādu
28 520	8711	1002

Raksturojot skolotāju izglītības attīstību laika posmā no 1970. gada līdz 2013.gadam un atsaucoties uz Mācību un mācīšanās starptautisko pētījumu (*Teaching and Learning International Survey*) OECD TALIS 2013 Starptautiskā izglītības vides pētījuma Latvijas dalībnieku datiem, tiek apstiprināts, ka liela daļa no visiem aptaujātajiem skolotājiem ir ieguvuši maģistra grādu ( $31\% \pm 2,4\%$ ), tad seko maģistra grādam pielīdzināmā izglītība ( $25\% \pm 2,4\%$ ), bakalaura grāds vai tā ekvivalents ( $25\% \pm 2,6\%$ ) un visbeidzot – otrā līmeņa profesionālā augstākā izglītība.<sup>14</sup>

Lai jaunveidojamo maģistra izglītības programmu izveidotu kvalitatīvu, atbilstošu jaunākajām sabiedrības un darba tirgus prasībām, likumsakarīgi programmas izstrādes procesā bija piesaistīt projekta ārējos ekspertus, tādējādi nodrošinot padziļinātu vērtējumu, balstoties uz izdarītajiem secinājumiem izveidotu maģistra līmeņa programmu, kas atbilst potenciālo studentu mācību vajadzībām.

Iespējamo klientu vajadzības tika noskaidrotas:

- 1) īstenojot Strukturētu interviju ar 14 respondentiem;
- 2) analizējot 223 kvalitātes indikatoru (tiek izmantoti skolu novērtēšanā);
- 3) īstenojot Aptauju (N=186).

#### Strukturētā intervijas raksturojums un iegūtie secinājumi

Viedokļu apkopojums tika veidots, iesaistot astoņu vispārizglītojošo skolu vadītājus un/vai vietniekus (dažādi reģioni un skolu tipi) un divus nesen izglītības zinātņu maģistra grādu ieguvušus pedagogus, kas strādā vispārizglītojošajā skolā, kopumā 14 intervētie.

<sup>13</sup> LR vispārizglītojošo dienas skolu pedagogu sadalījums pēc izglītības 2016./2017.m.g. <http://www.izm.gov.lv/lv/publikacijas-un-statistika/statistika-par-izglitiba/statistika-par-visparejo-izglitiba/2016-2017-m-g>

<sup>14</sup> Monogrāfija "Skolotāji Latvijā un pasaulē", Andreja Geskes redakcijā, Rīga, 2015  
<http://sf.viaa.gov.lv/library/files/original/SkolotajiLatvijaUnPasaule.pdf>

Izvērtējot potenciālo un iespējamo absolventu nodarbinātības perspektīvas Latvijas vispārizglītojošās skolās, tika secināts, ka LR normatīvie akti nekādā veidā nenosaka maģistra grāda nepieciešamību darbam izglītības iestādēs (un nekādā veidā nestimulē tā iegūšanu), kā arī katastrofālu kvalificētu pedagogu (ar atbilstošu augstāko izglītību, kas nav saistīta ar maģistra grāda iegūvi) trūkumu Latvijas skolās, izglītības iestāžu vadītāji maģistra grādu izglītībā neuzskata par nodarbinātību veicinošu nosacījumu.

Tomēr izteiktajos viedokļos atklājas aktuāla nepieciešamība pēc pedagogiem, kas spēj ieviest jaunas metodes, lietpratīgi izvērtēt to rezultativitāti, “iziet ārpus savas komforta zonas”, eksperimentēt un pieņemt kompleksus pedagoģiskus risinājumus. Visbiežāk izglītības iestāžu vadītāji šīs kompetences saista ar pedagoģisko meistarību, kas nav tieši attiecināma uz maģistra līmeņa izglītību, bet maģistra izglītības programmās ir mērķtiecīgi pilnveidojama.

Izglītības iestāžu vadītāji apliecina, ka maģistra programma ir viena no iespējam pedagogam, kurš ir motivēts izaugsmei, iegūt zināšanas, pieredzi un plašāku skatījumu, tomēr atzīst, ka to neuzskata par izšķirošu saistībā ar pedagoga profesionālo veikspēju.

Vienlaikus ir minēts, ka valstī ir akūti nepieciešami pedagoģijas pētniecības un metodiskie centri, lai veidotu jaunas, zinātniski pamatotas pieejas un pedagoģiskā procesa pilnveide skolās nebūtu atkarīga no “fanātiķu entuziasma”, bet būtu valstiski plānots, sistēmisks process, kurā prakse cieši saistītos ar jaunākajām atziņām un pētniecību, akcentējot maģistra līmeņa izglītības aktualitāti šādu pieeju īstenošanai.

Absolventu iegūto prasmju un kompetenču atbilstība darba tirgus un nozares attīstības tendencēm ir vērtēta:

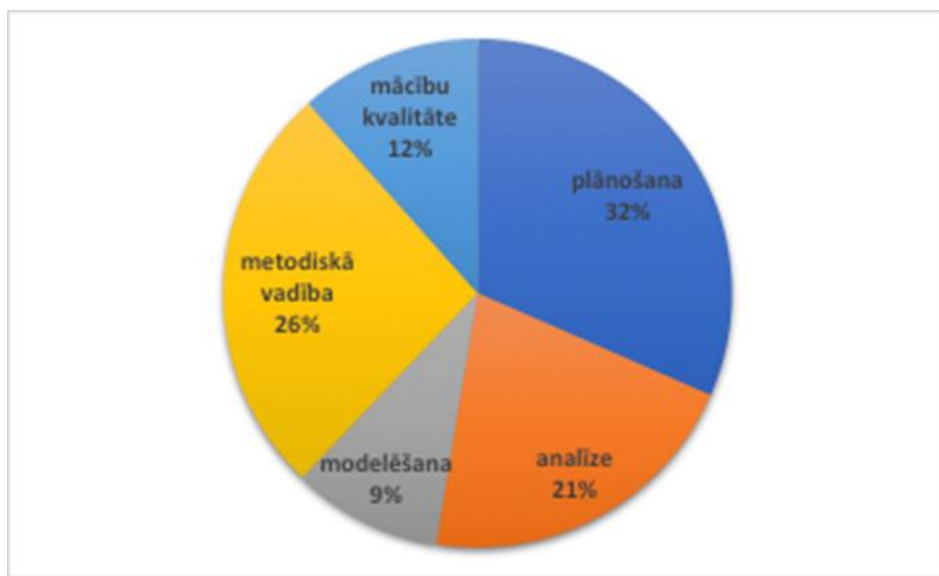
- analizējot vispārējās izglītības iestādes darbības un izglītības programmas īstenošanas kvalitātes līmeņu aprakstus un nosakot, kādas ir attiecīgās izglītības zinātņu maģistram nepieciešamās kompetences saskaņā ar Latvijas kvalifikāciju ietvarstruktūru (LKI 7. līmenis), lai nodrošinātu kvalitatīvas vispārējās izglītības īstenošanu;
- apkopojot astoņu (dažādu reģionu un tipu) Latvijas izglītības iestāžu vadītāju viedokli (intervijas), un secinot par izglītības zinātņu maģistram nepieciešamajām kompetencēm veiksmīgam darbam vispārizglītojošajā skolā konkrētos kontekstos;
- izvērtējot izglītības satura reformas nostādnes un virzību, izglītību mūsdienīgai lietpratībai un identificējot izglītības zinātņu maģistram nepieciešamās kompetences pārmaiņu procesu īstenošanai vispārējās izglītības iestādēs.

### **Kvalitātes indikatoru izvērtējums**

Analīzes rezultātā ir iegūti šādi secinājumi:

- Izvērtējot 233 kritērijus, saskaņā ar kuriem šobrīd tiek aprakstīta izglītības iestādes darba kvalitāte (sk. [http://viaa.gov.lv/library/files/original/06\\_IKVD\\_Metod\\_ieteik\\_pasvertesanai\\_upd.pdf](http://viaa.gov.lv/library/files/original/06_IKVD_Metod_ieteik_pasvertesanai_upd.pdf)), ir secināts, ka 69 no tiem (aptuveni 20%) ir cieši saistīti ar kompetencēm, kas specifiskas maģistra līmeņa izglītībai, pārējie – ar pedagoga profesionālajām kompetencēm un administratīvā darba prasmēm. Attēlā (skat. 1. att.) ilustrēts galveno darbības jomu īpatsvars (indikatoru skaits), kuru kvalitāti nosaka profesionālā kompetence maģistra līmenī.

Ilustrācija pamato secinājumu, ka jomas, kurās visizteiktāk nepieciešama izglītības maģistra kompetence, ir procesu analīze, analīzes rezultātos pamatota iestādes attīstības un procesu plānošana, kā arī lietpratība metodiskā darba vadībā.



1. attēls. Galveno darbības jomu īpatsvars

- b) Maģistra grāds izglītības zinātnēs darbam vispārējās izglītības iestādē netiek izvirzīts kā prasība nevienā no kontekstiem – tā nepieciešamību nenosaka ne profesijas standarts, ne finansēšanas nosacījumi, ne skolu prakse.

Tomēr, ņemot vērā mūsdienīgas izglītības pamatnostādnes – virzību uz kompetenču pieeju, skolu autonomijas palielināšanos izglītības piedāvājuma modelēšanā, mūsdienīgu izglītības procesu vadību un iekļaujošas izglītības īstenošanu – maģistra līmeņa kompetences pedagogiem un izglītības vadītājiem vispārējā izglītībā kļuvušas izšķirošas, lai nodrošinātu pierādījumos balstītu izglītības kvalitāti, inovācijas un nozares attīstību pārmaiņu kontekstā.

Attiecināmās vispārējās izglītības iestāžu vajadzības:

- procesu plānošana, izvērtēšana, prognozēšana;
- metodiskā darba vadība;
- spēja rīkoties/domāt/plānot/analizēt starpdisciplināri;
- prasme analizēt izglītības procesu rezultativitāti (t. sk. izstrādāt analīzes metodiku);
- argumentēta izglītības iestādes attīstības plānošana (t. sk. prasme kontekstualizēt un lietot nozarē aktuālo pētījumu rezultātus);
- izpratne par izglītības sistēmas ‘kopainu’ un atsevišķo posmu/komponentu sasaisti.

Galvenais izglītības maģistra kompetences vadmotīvs – starpdisciplināritāte.

- c) Ņemot vērā izglītības politikas virzību uz izglītību mūsdienīgai lietpratībai, izglītības iestādēs ir nepieciešami pārmaiņu aģenti, kas spēj izprast un apgūt aktuālo izglītības pārmaiņu būtību, kā arī īstenot tās reālos kontekstos (ievērojot pedagogu trūkumu, novecošanos, tehnoloģiju iespējas u. tml.).

Tātad, neskatoties uz reālo (pragmatisku apsvērumu noteiktu) situāciju izglītības iestādēs, lai īstenotu reformu ieceres, pedagogiem ir nodrošināmas iespējas pilnveidot savu akadēmisko un profesionālo potenciālu maģistra līmeņa programmās. Tas saistīts arī ar pedagogu profesionālās pilnveides iespēju nodrošināšanu, kas paralēli plašam tālākizglītības kursu piedāvājumam un noteikumiem pedagogu tālākizglītībai dod iespēju būtiski paaugstināt pedagogu kvalifikāciju,

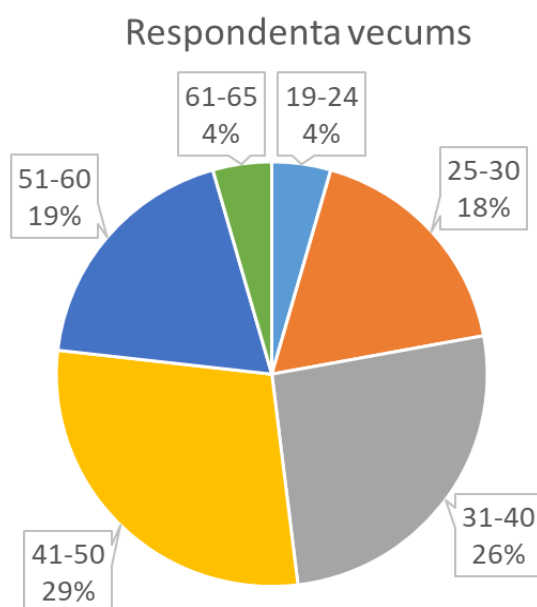


ievirza augstāka akadēmiskā/profesionālā līmeņa darbībā un mērķtiecīgi sagatavo speciālistus darbam nenoteiktās situācijās, kas aktuālas izglītības reformu situācijā (spēj ģenerēt jaunas idejas, izvērtēt to īstenošanas riskus, lietot metodoloģiski pilnvērtīgu argumentāciju, izvērtējot situācijas/rezultātus/iespējas).

### Aptaujas anketas izveide un secinājumi

Lai izvērtētu jaunizveidotās maģistra programmas piedāvājuma atbilstību darba tirgus un potenciālo reflektantu vajadzībām, 2019. gada martā tika izstrādāta aptaujas anketa “Anketa par jaunveidojamās maģistra programmas "Izglītības zinātnes" saturu”. Anketās tika integrēti gan tie secinājumi, kas izrietēja no intervijām, indikatoru analīzes, tāpat tika analizēta teorija par skolotāju interesi un motivāciju studēt maģistra līmeņa studijās<sup>15</sup>. Anketa tika elektroniski izplatīta sociālajos tīklos, LU filiālēs, divās vidusskolās (viena Rīgā, otra - ārpusē.), LU, LiePU, DU, RTA studentiem un sadarbības partneriem – skolām.

Kopumā anketu aizpildīja 186 respondenti, no kuriem lielākais vairums bija vecumā no 25 līdz 50 gadiem (skat. 2. att.).



### 2. attēls. Respondentu vecums

<sup>15</sup> Arar K., Zuzovsky R., Donitsa-Schmidt, S., Trumper R. & Barak, J. (2018). Teachers' motivations for master's degree programs in education in Israeli teacher training institutions and the implications for government policy-making concerning those programs. *Asia-Pacific Journal of Teacher Education*. Doi: <https://datubazes.lanet.lv:4876/10.1080/1359866X.2018.1542661>

Akkerman, S., & Bakker, A. (2011). Boundary crossing and boundary objects. *Review of Educational Research*, 81, 132–169. Accessible: [https://www.researchgate.net/publication/233862027\\_Akkerman\\_S\\_F\\_Bakker\\_A\\_2011\\_Boundary\\_crossing\\_and\\_boundary\\_objects\\_Review\\_of\\_Educational\\_Research\\_81\\_132-169](https://www.researchgate.net/publication/233862027_Akkerman_S_F_Bakker_A_2011_Boundary_crossing_and_boundary_objects_Review_of_Educational_Research_81_132-169)

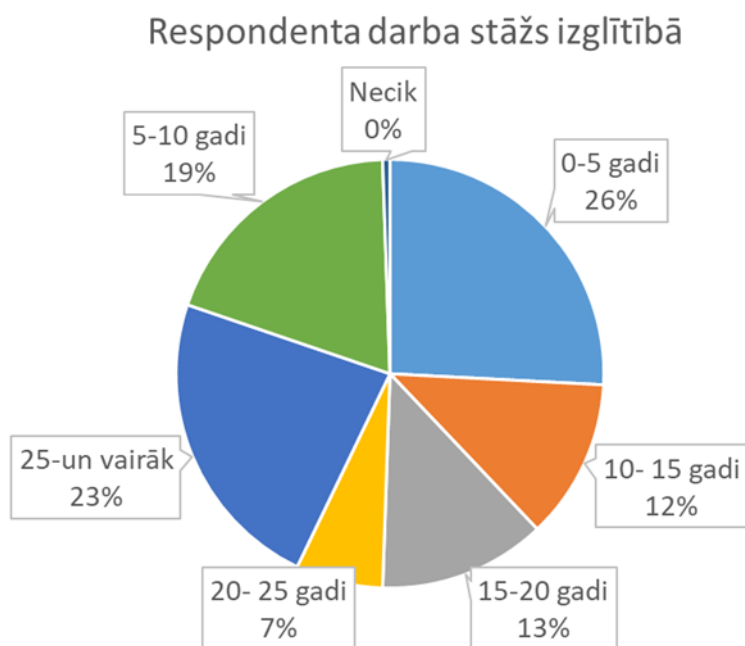
Beresford-Dey, M., Holme, R.(2018). Optional assessment submission within Master's-level learning: teachers' perceptions. *Professional development in education* Volume: 44 Issue: 3 Pages: 428-443.

Deci, E.L, Ryan, R.M. (1994). Promoting Self – determined Education. *Scandinavian Journal of Educational research*. Vol 38, No1. 3-14. Accessible: [https://www.researchgate.net/publication/248960376\\_Promoting\\_Self-determined\\_Education](https://www.researchgate.net/publication/248960376_Promoting_Self-determined_Education)

Nghia, T., L. H. (2018). Vietnamese Students' Learning Motivations for Master's Programmes: Implications for Curriculum Development and Pedagogical Practice ORCID Icon. *Journal of Further and Higher Education*. Doi: <https://datubazes.lanet.lv:4876/10.1080/0309877X.2018.1444742>

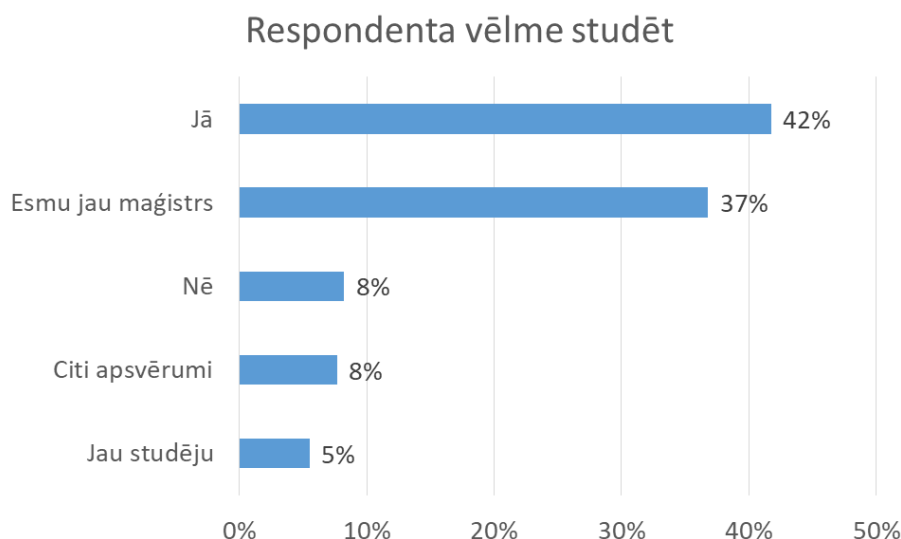
Snoek, M., Enthoven, M., Kessels, J., Volman, M. (2017).Increasing the impact of a Master's programme on teacher leadership and school development by means of boundary crossing. *International Journal of Leadership in Education*, Volume 20, Issue 1, Pages 26-56. Doi: <https://datubazes.lanet.lv:4876/10.1080/13603124.2015.1025855>

Raksturojot respondentu darba stāžu, var secināt, ka lielākā respondentu daļa darba stāžs izglītībā bija no 0-15 gadiem (skat. 3. att.). Respondenti kopumā plaši pārstāv nozari, strādājot dažādās izglītības pakāpēs.



3. attēls. **Respondentu darba stāžs**

Anketas rezultāti norāda, ka respondentiem ir interese studēt maģistra līmeņa programmā. Lielākā daļa aptaujāto respondentu, kam vēl nebija maģistra grāda, norādīja uz vēlmi studēt maģistratūrā (skat. 4. att.).



4. attēls. **Respondentu vēlme studēt maģistrantūrā**

Lielākā daļa respondentu norādīja, ka viņu motivācija studēt maģistrantūrā saistās ar mērķtiecīgu vēlmi pilnveidot savu pedagoģisko kompetenci, vēlmi iegūt plašāku kopainu un starpdisciplināru skatījumu uz izglītībā notiekošo, kā arī motivāciju piedalīties izglītības procesa plānošanā un īstenošanā izglītības iestādē (skat. 5. att.). Nozīmīgi faktori respondentiem bija arī iespēja pilnveidot savas vadītāja kompetences un iespēja kļūt par pārmaiņu līderi. Tas norāda, ka

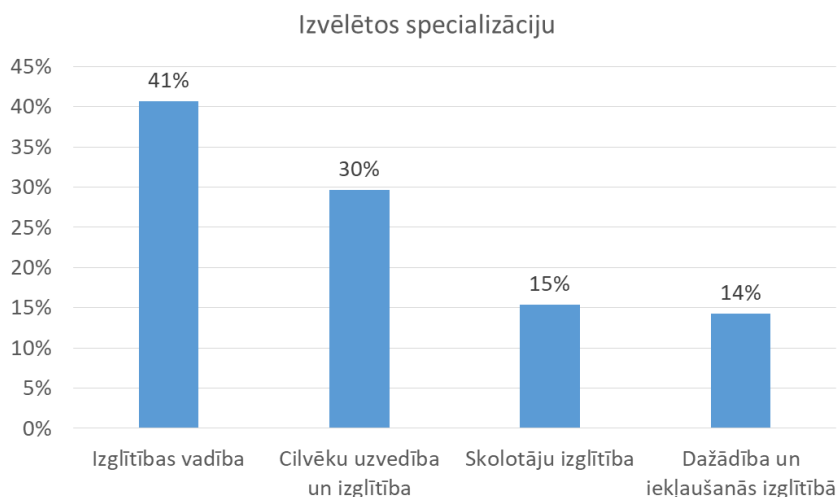
visbiežāk ir minēti iekšējie motivācijas faktori. Lai gan anketā bija iespēja atzīmēt tādas atbildes kā paaugstināts atalgojums u.c., kas norāda uz ārējiem faktoriem, respondenti tos izvēlējās salīdzinoši maz. 7. attēlā var aplūko 8 visbiežāk nosaukto motivāciju studēt maģistra līmeņa programmā.

Motivācija studijām



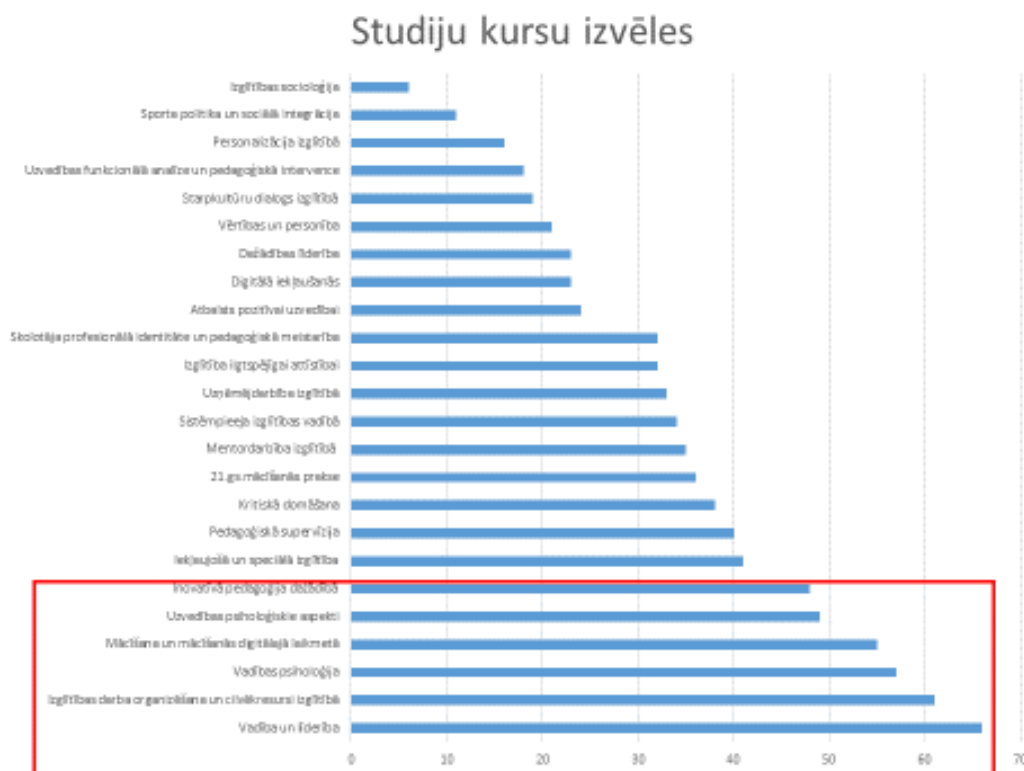
5. attēls. Respondenta motivācija (biežāk minētie faktori)

Vienā no anketas daļām tika piedāvāts izvēlēties vienu no četrām specializācijām: “Skolotāju izglītība” (šobrīd programmā– “Mācīšana un mācīšanās lietpratībai”) un “Dažādība un iekļaušanās izglītībā”, “Izglītības vadība” un “Cilvēka uzvedība un izglītība”, kā arī tika piedāvāts izteikt brīvi viedokli par vēl citām specializācijām vai tēmām, ko respondenti vēlētos apgūt maģistra līmeņa studijās. Izvēle liecina, ka vislielākā daļa respondentu izvēlētos specializāciju “Izglītības vadība”, nākamā izvēle būtu “Cilvēka uzvedība un izglītība”, tad sekotu “Skolotāju izglītība” un “Dažādība un iekļaušanās izglītībā”. (skat. 6. att.)



## 6. attēls. Specializāciju izvēle

Respondentu atbildes liecina, ka visas specializācijas ir aktuālas. Tālāk tika uzdots jautājums par iespējamajiem kursiem, kas respondentus interesētu (skat. 7. att.).



## 7. attēls. Kursu izvēle

Izanalizējot respondentu atbildes, varēja secināt, ka vislielāko interesi ir izraisījuši kursi “Vadība un līderība”, kā arī “Izglītības darba organizēšana un cilvēkresursi izglītībā”, “Vadības psiholoģija”, kas attiecīgi saskan ar respondentu interesi par specializāciju “Izglītības vadība”. Kā nākamais vislielāko interesi izraisījis kurss “Mācīšana un mācīšanās digitālajā laikmetā”, kas attiecināms uz specializāciju “Skolotāju izglītība”, “Uzvedības psiholoģiskie aspekti”, kas attiecināms uz specializāciju “Cilvēka uzvedība un izglītība”, “Inovāciju pedagogiskā dažādība”, kas attiecas uz specializāciju “Dažādība un iekļaujošā izglītība”.

Respondentiem anketā bija dota iespēja brīvi izteikt priekšlikumus par iespējamajiem kursiem katrā specializācijā. Respondentu ieteikumi tika apkopoti. Vislielākais ieteikumu klāsts bija specializācijā “Skolotāju izglītība”, bet vismazākais – “Cilvēka uzvedība un izglītība”. Visi ieteikumi tika attiecīgi apkopoti tālākajam darbam.

### Secinājumi:

1. Respondenti pietiekami plaši pārstāv nozarē strādājošos.
2. Nozarē strādājošajiem ir motivēta interese par studijām maģistrantūrā.
3. Šobrīd lielākā daļa respondentu atzīst, ka iestādes īpaši nemotivē darbiniekus studijām. Tas ir viens no iespējamajiem maģistra programmas riskiem.
4. Respondentus visizteiktāk motivē vēlme pilnveidot savu pedagogisko kompetenci vai iespējas iegūt starpdisciplināru skatījumu par notiekošo nozarē. Tas norāda, ka akadēmiskajā programmā ir iekļaujama arī pedagogisko un vadības kompetenču apguve.
5. Izglītības vadības virziens ir izteikti pievilcīgākais respondentu skatījumā.

6. Visi četri virzieni ir saņēmuši respondentu interesi, procentuāli vismazākā interese ir par specializāciju "Dažādība un iekļaujošā izglītība".
7. No tiem, kuri vēlas studēt, salīdzinoši mazāk pievilcīgs šķiet "Skolotāju izglītības"(pašreiz pārformulēta kā "Mācīšana un mācīšanās lietpratībai") studiju virziens.

Pamatojoties uz izdarītajiem secinājumiem, tika ieteikts:

- 1) konkretizēt programmas mērķi, akcentējot pedagoģisko, vadības un pētniecisko kompetenču apguvi;
- 2) precizēt "Skolotāju izglītības" virziena nosaukumu, iespējams, ka nosaukums neatspoguļo patieso skolotāju vajadzību, respondenti ir izteikuši interesi padziļināti studēt jautājumus, kas saistās ar mācīšanu un mācīšanos, piemēram, kursi "Mācīšana un mācīšanās digitālajā laikmetā", "Kritiskā domāšana", "21. gadsimta mācīšanās prakse", kā arī ar konsultēšanas iespējām, ko liecina interese par kursu "Pedagoģiskā supervīzija", kas norāda, ka interese par šo specializāciju ir;
- 3) paplašināt iespēju studentiem ierobežotās brīvās izvēles ietvarā izvēlēties lielāku kursu klāstu, papildināt ar respondentu norādītajiem aktuālajiem kursiem.

Secinājumi un ieteikumi tika kopīgi izanalizēti starpuniversitāšu sanāsmē 12.04.2019. LU PPMF Imantas 7. līnijā 1, piedaloties LU, LiepU, DU ekspertiem un ārējiem ekspertiem – darba devējiem. Sanāsmē tika precizētas specializācijas un kursu nosaukumi. Piemēram, sākotnējā specializācija "Skolotāju izglītība" tika nosaukta par "Mācīšanu un mācīšanos lietpratībai", kā arī katrā specializācijā ietverti papildus jauni kursi. Lielāks kursu piedāvājums tika ietverts programmas sadaļā, kur studenti var izvēlēties kursus. Tika precizēts programmas mērķis.

Mūsdienās pedagogiem tiek nodrošinātas plašas tālākizglītības iespējas, to nosaka un paredz kā obligātu LR normatīvie dokumenti, tomēr tieši maģistra līmeņa izglītība nodrošina sistēmisku un sistemātisku zināšanu apguvi, profesionālās kompetences pilnveidi, īpašu nozīmi piešķirot pētnieciskās kompetences attīstībai, kuras ietvaros tiek pārbaudīti teorijā balstīti praktiski risinājumi, tādējādi pilnveidojot praksi.

Tādējādi maģistra programmas veidotāju galvenais izaicinājums bija, izveidot tādu programmu, kas motivētu studēt maģistra līmeņa studijās, nodrošinot aktuālu profesionālo vajadzību risināšanu, atrisināt profesionālos jautājumus, ar kuriem darba ņēmēji sastopas savā ikdienā.

Studiju programmas absolventu potenciālās nodarbinātības iespējas koncentrējas izglītības sektorā, taču neaprobežojas ar to. Plašas darba iespējas rodamas jebkurā institūcijā, kas plāno, transformē un sistēmiski īsteno organizācijas un tās kopienas dalībnieku grupu izaugsmi dažādās mērķtiecīgās profesionālās pilnveides aktivitātēs.

## IV. Mācībspēki

### 4.1. Mācībspēku atlases kritēriji

Kā obligātie mācībspēku atlases kritēriji ir:

- 1) mācībspēku kvalifikācijas atbilstības normatīvo aktu noteiktajām prasībām;
- 2) zinātniskās pētniecības virziena/interesu atbilstība studiju programmas/kursa saturam;
- 3) dalība starptautiskajās zinātniskajās konferencēs un pētnieciskajos projektos;
- 4) atbilstošas valsts valodas un svešvalodu zināšanas ;
- 5) vismaz 2 starptautiski recenzētas publikācijas par pēdējiem 6 gadiem.

Studiju programmā iesaistītā akadēmiskā personāla nodrošināšanā ir nepieciešama izteikta orientācija uz inovācijām izglītības jomā, zinātniskās pētniecības darbā, kā arī teorijas un prakses sasaistes nodrošināšanā.

Ziņas par iesaistāmo mācībspēku atbilstību norādītajiem izvēles kritērijiem apkopotas 8. tabulā, (precizējoša informācija atrodama mācībspēku biogrāfijās).

8. tabula

Iesaistāmo mācībspēku atbilstību norādītajiem izvēles kritērijiem

Nr.	Vārds Uzvārds	Grāds un/ vai profesionālā kvalifikācija	Amats	1. kritērijs	2. kritērijs	3. kritērijs	4. kritērijs	5. kritērijs
1.	Aiga Mackeviča	Ph.D.	Viesdocente	x	x	x	x	x
2.	Alīda Samuseviča	Dr.paed.	Profesore	x	x	x	x	x
3.	Britta Norgaard	Ph.D.	Viesprofesore	x	x	x	x	x
4.	Dina Bethere	Dr.paed.	Profesore	x	x	x	x	x
5.	Helēna Vecenāne	Dr.paed.	Asociētā profesore	x	x	x	x	x
6.	Ilze Miķelsone	Dr.paed.	Profesore	x	x	x	x	x
7.	Inta Klāsone	Dr.paed.	Profesore	x	x	x	x	x
8.	Inta Kulberga	Dr.sc.admin	Docente	x	x	x	x	x
9.	Ingūna Griškēviča	Dr.psych.	Docente	x	x	x	x	x
10.	Irina Strazdiņa	Dr.psych.	Docente	x	x	x	x	x
11.	Jana Grava	Dr.paed.	Asociētā profesore	x	x	x	x	x

12.	Jekaterina Protassova	Dr.paed.	Profesore	x	x	x	x	x
13.	Lāsma Latsone	Ph.D.	Docente	x	x	x	x	x
14.	Lāsma Ulmane-Ozoliņa	Dr.paed.	Docente	x	x	x	x	x
15.	Linda Pavītola	Dr.paed.	Profesore	x	x	x	x	x
16.	Maria Teresa Santos	Ph.D.	Viesprofesore	x	x	x	x	x
17.	Pāvels Jurs	Dr.paed.	Asociētais profesors	x	x	x	x	x
18.	Sarmīte Jēgere	Dr.oec.	Profesore	x	x	x	x	x
19.	Ulrike Kurth	Dr. Dr. h.c.	Viesprofesore	x	x	x	x	x

#### 4.2. Mācībspēku kvalifikācijas atbilstība normatīvo aktu prasībām

Studiju virzienā strādājošo docētāju kvalitatīvais sastāvs atbilst Augstskolu likumam un Ministru kabineta prasībām Nr. 512. Studiju virziena realizācijā iesaistītā akadēmiskā personāla kvalifikācija ir atbilstoša akadēmiskajai studiju programmas specifikai un īstenošanas nosacījumiem, kā arī normatīvo aktu prasībām izglītības jomā. Mācībspēki ir profesionāli savā zinātnes nozarē, kas apliecinājuši savu kompetenci nozares pētniecībā un e-vides izmantošanā studiju procesā, kā arī piedalījušies starptautiskos projektos un izstrādājuši mācību līdzekļus un materiālus. Studiju virziena studiju programmu īstenošanā ir piesaistīti arī viesprofesori, nodrošinot 8 KP docēšanu angļu valodā 80 KP modulī un 4 KP – 50 KP modulī.

Kā apliecina 7. tabulas dati un studiju programmas īstenošanā iesaistītā personāla uzskaitījums (7. pielikums), studiju programmas īstenošanā kopumā iesaistīti 19 mācībspēki: 6 profesori, 3 asociētie profesori, 5 docenti, 4 viesprofesori un 1 viesdocents. 100 % ir ar zinātņu doktora grādu dažādās zinātņu nozarēs un vēlēto mācībspēku īpatsvars ir 74 %.

#### 4.3. Mācībspēku kvalifikācijas paaugstināšana

Lai nodrošinātu Liepājas Universitātes (turpmāk – LiepU) attīstības stratēģijā 2016.–2020. gadam<sup>16</sup> iekļauto nākotnes redzējumu un LiepU Kvalitātes politikas<sup>17</sup> izpildi:

- LiepU misija: būt par Liepājas un Kurzemes izglītības, zinātnes, inovāciju un kultūras attīstības veicinātāju, kas nodrošina konkurētspējīgas, reģiona attīstībai nepieciešamas, valstiski un starptautiski nozīmīgas studijas, īsteno ar studijām saistītu, valstiski un starptautiski atzītu pētniecību un sekmē sabiedrības ilgtspējīgu attīstību.
- LiepU vērtības: cilvēks, sadarbība, izaugsme, Latvija;
- LiepU virsmērķis: nodrošināt pētniecībā balstītas, reģionam nepieciešamas, Latvijas un starptautiskā mērogā konkurētspējīgas un kvalitatīvas augstākās profesionālās, akadēmiskās izglītības un mūžizglītības ieguves iespējas, veicinot zināšanās un

<sup>16</sup> Sk. [https://www.liepu.lv/uploads/files/LiepU\\_attistibas%20strategija%202016-2020\\_ar%2005\\_06\\_2017\\_IZM%20apstiprinajumu.pdf](https://www.liepu.lv/uploads/files/LiepU_attistibas%20strategija%202016-2020_ar%2005_06_2017_IZM%20apstiprinajumu.pdf)

<sup>17</sup> <https://www.liepu.lv/lv/1096/kvalitates-politika>

profesionālajās kompetencēs balstītu tautsaimniecības attīstību un radošas, kultūrorientētas sabiedrības nostiprināšanos;

- LiepU prioritārie attīstības virzieni: studijas un mūžizglītība, zinātniskā darbība un inovācijas un pārvaldības attīstība (cilvēkresursu, projektu, finanšu, infrastruktūras, informācijas pārvaldība);
- LiepU Kvalitātes politika: nodrošināt pētniecībā balstītas, reģionam nepieciešamas, Latvijas un starptautiskā mērogā konkurētspējīgas un kvalitatīvas augstākās profesionālās, akadēmiskās izglītības un mūžizglītības ieguves iespējas, veicinot zināšanās un profesionālajās kompetencē balstītu Latvijas tautsaimniecības attīstību un radošas, kultūrorientētas sabiedrības nostiprināšanos, ņemot vērā Eiropas Standartus un vadlīnijas kvalitātes nodrošināšanai Eiropas augstākās izglītības telpā (ESG-2015),

2018. gadā tika izstrādāti trīs vidēja termiņa plānošanas dokumenti, kas vērsti uz LiepU cilvēkresursu attīstību.

**1. LiepU cilvēkresursu attīstības plāns 2018.–2023. gadam** – kurā tiek izvērtēta esošā situācija, noteikti cilvēkresursu vadības procesu mērķi, veicamie uzdevumi un sasniedzamie rezultāti.

LiepU cilvēkresursu attīstības plāna mērķis ir nodrošināt LiepU ar nepieciešamajiem cilvēkresursiem, sekmēt esošo cilvēkresursu (akadēmiskā un vispārējā personāla) attīstību, profesionālo izaugsmi un pilnveidi, jauno mācībspēku un zinātniskā personāla iekļaušanos universitātes izglītības un pētniecības procesā, lai nodrošinātu mūsdienīgas, uz attīstību orientētas studijas, pētniecību, mūžizglītību saskaņā ar LiepU attīstības stratēģiju.

LiepU cilvēkresursu attīstības plāns 2018.–2023. gadam izstrādāts saskaņā ar:

1. Latvijas Republikas spēkā esošo normatīvo / tiesību aktu regulējumu;
2. LiepU Satversmi<sup>18</sup>;
3. LiepU attīstības stratēģiju 2016.–2020. gadam<sup>19</sup>;
4. LiepU pedagogu izglītības attīstības plānu 2018.–2023. gadam;
5. Pasaules Bankas ziņojumā “Starptautiskās tendences un laba prakse augstākās izglītības iekšējā finansēšanā un pārvaldībā” ietvertajām apzinātajām prasībām<sup>20</sup>;
6. Eiropas Savienības struktūrfondu un Kohēzijas fonda 2014.–2020. gada plānošanas perioda Eiropas Sociālā fonda un Eiropas Reģionālā attīstības fonda Darbības programmas “Izaugsme un nodarbinātība” projektiem:
  - 8.2.1. specifiskā atbalsta mērķis “Samazināt studiju programmu fragmentāciju un stiprināt resursu koplietošanu”,
  - 8.2.2. specifiskā atbalsta mērķis “Stiprināt augstākās izglītības iestāžu akadēmisko personālu stratēģiskās specializācijas jomās”,
  - 8.2.3. specifiskā atbalsta mērķis “Nodrošināt labāku pārvaldību augstākās izglītības iestādēs”,
  - 1.1.1. specifiskā atbalsta mērķis “Palielināt Latvijas zinātnisko institūciju pētniecisko un inovatīvo kapacitāti un spēju piesaistīt ārējo finansējumu, ieguldot cilvēkresursos un infrastruktūrā” 1.1.1.2. pasākums “Pēcdoktorantūras pētniecības atbalsts”,

<sup>18</sup> <https://www.liepu.lv/lv/172/satversme>

<sup>19</sup> [www.liepu.lv/uploads/files/LiepU\\_strategija\\_2020\\_majas%20lapai.pdf](http://www.liepu.lv/uploads/files/LiepU_strategija_2020_majas%20lapai.pdf)

<sup>20</sup> [http://www.izm.gov.lv/lv/images/izglitiba\\_augst/Pasaules\\_Banka/Starptautisk%C4%81s\\_tendences\\_un\\_laba\\_prakse\\_augst%C4%81k%C4%81s\\_izgl%C4%ABt%C4%ABas\\_iek%C5%A1%C4%93j%C4%81\\_finans%C4%93%C5%A1an%C4%81\\_un\\_p%C4%81rvald%C4%ABb%C4%81.pdf](http://www.izm.gov.lv/lv/images/izglitiba_augst/Pasaules_Banka/Starptautisk%C4%81s_tendences_un_laba_prakse_augst%C4%81k%C4%81s_izgl%C4%ABt%C4%ABas_iek%C5%A1%C4%93j%C4%81_finans%C4%93%C5%A1an%C4%81_un_p%C4%81rvald%C4%ABb%C4%81.pdf)



- 1.1.1. specifiskā atbalsta mērķis “Palielināt Latvijas zinātnisko institūciju pētniecisko un inovatīvo kapacitāti un spēju piesaistīt ārējo finansējumu, ieguldot cilvēkresursos un infrastruktūrā” 1.1.1.5. pasākums “Atbalsts starptautiskās sadarbības projektiem pētniecībā un inovācijās” u. c.

**2. LiepU akadēmiskā personāla attīstības pasākumu plāns 2018.–2022. gadam** ir personāla attīstības un piesaistes pasākumu plāns – kurā noteikti un aprakstīti plānotie akadēmiskā personāla kompetences pilnveides, attīstības un piesaistes pasākumi.

LiepU akadēmiskā personāla attīstības pasākumu plāna 2018.–2022. gadam mērķis ir nodrošināt LiepU akadēmiskā personāla kompetenču un prasmju paaugstināšanu, sekmēt personāla un LiepU darbības attīstību, atbilstoši kvalitātes prasībām.

LiepU akadēmiskā personāla attīstības pasākumu plāns 2018.–2022. gadam izstrādāts saskaņā ar:

1. LiepU Satversmi<sup>21</sup>;
2. LiepU attīstības stratēģiju 2016.–2020. gadam<sup>22</sup>;
3. LiepU cilvēkresursu attīstības plānu 2018.–2023. gadam;
4. LiepU pedagogu izglītības attīstības plānu 2018.–2023. gadam;
5. Zinātniskās institūcijas “Liepājas Universitāte” zinātniskās darbības stratēģiju 2015.–2020. gadam<sup>23</sup>;
6. Eiropas Savienības struktūrfondu un Kohēzijas fonda 2014.–2020. gada plānošanas perioda Eiropas Sociālā fonda un Eiropas reģionālā attīstības fonda Darbības programmas „Izaugsme un nodarbinātība” projektiem:
  - 8.2.1. specifiskā atbalsta mērķis “Samazināt studiju programmu fragmentāciju un stiprināt resursu koplietošanu”;
  - 8.2.2. specifiskā atbalsta mērķis “Stiprināt augstākās izglītības iestāžu akadēmisko personālu stratēģiskās specializācijas jomās”;
  - 8.2.3. specifiskā atbalsta mērķis “Nodrošināt labāku pārvaldību augstākās izglītības iestādēs” u. c.

**3. LiepU vadības personāla mācību plāns 2018.–2021. gadam** – kurā noteikti un aprakstīti plānotie vadības personāla kompetences pilnveides pasākumi.

LiepU vadības personāla mācību plāna mērķi: LiepU vadības personāla kompetenču un prasmju paaugstināšana prasīgāi vadības, procesu pārvaldībai, vadības komanda ar redzējumu par modernu, konkurētspējīgu starptautisku universitāti, kas izprot globālās tendences, vadības komanda, kas spēj iedvesmot studentus un darbiniekus straujai un ambiciozai attīstībai.

LiepU vadības personāla mācību plāns izstrādāts saskaņā ar:

1. LiepU Satversmi<sup>24</sup>;
2. LiepU attīstības stratēģiju 2016.–2020. gadam<sup>25</sup>;
3. LiepU cilvēkresursu attīstības plānu 2018.–2023. gadam;
4. Pasaules Bankas ziņojumā “Starptautiskās tendences un laba prakse augstākās izglītības iekšējā finansēšanā un pārvaldībā” ietvertām apzinātajām prasībām<sup>26</sup>;

<sup>21</sup> <https://www.liepu.lv/lv/172/satversme>

<sup>22</sup> [www.liepu.lv/uploads/files/LiepU\\_strategija\\_2020\\_majas%20lapai.pdf](http://www.liepu.lv/uploads/files/LiepU_strategija_2020_majas%20lapai.pdf)

<sup>23</sup> [https://www.liepu.lv/uploads/files/LiepU%20Zinatniskas%20darbibas%20strategija\\_2015\\_2020.pdf](https://www.liepu.lv/uploads/files/LiepU%20Zinatniskas%20darbibas%20strategija_2015_2020.pdf)

<sup>24</sup> <https://www.liepu.lv/lv/172/satversme>

<sup>25</sup> [www.liepu.lv/uploads/files/LiepU\\_strategija\\_2020\\_majas%20lapai.pdf](http://www.liepu.lv/uploads/files/LiepU_strategija_2020_majas%20lapai.pdf)

5. Eiropas Savienības struktūrfondu un Kohēzijas fonda 2014.–2020. gada plānošanas perioda Eiropas Sociālā fonda un Eiropas reģionālā attīstības fonda Darbības programmas „Izaugsme un nodarbinātība” projektiem:
- 8.2.1. specifiskā atbalsta mērķis “Samazināt studiju programmu fragmentāciju un stiprināt resursu koplietošanu”,
  - 8.2.2. specifiskā atbalsta mērķis “Stiprināt augstākās izglītības iestāžu akadēmisko personālu stratēģiskās specializācijas jomās”,
  - 8.2.3. specifiskā atbalsta mērķis “Nodrošināt labāku pārvaldību augstākās izglītības iestādēs”.

LiepU vadības personāls šī mācību plāna kontekstā ir rektors, prorektori, dekāni, zinātnisko institūtu direktori, struktūrvienības vadītāji/direktori/speciālisti, studiju virzienu vadītāji, studiju programmu direktori un personāla vietnieki, kā arī LiepU lēmēj institūciju dalībnieki.

Papildus esošajos LiepU cilvēkresursu attīstības plānos noteiktajam, darbinieku profesionālo kompetenču pilnveides vajadzības tiek/var tikt apzinātas, balstoties uz darbinieku darba un kompetenču novērtēšanas rezultātiem un/vai neatkarīgām individuālām pārrunām, kā rezultātā LiepU akadēmiskā un vispārējā personāla esošā izglītība un kompetences tiek /var tikt papildinātas praksē darbā, kā arī iespēju robežās apgūstot jaunas zinības ceļot savu izglītības līmeni, apmeklējot kursus, seminārus, konferences, kongresus, forumus, iesaistoties Erasmus+ mobilitātes pasākumos u. c. pieredzes apmaiņas pasākumos.

Studiju programmas īstenošanā iesaistītais personāla CV un zinātniskās darbības pārskats ir apkopots 7. pielikumā, kur norādīts arī mācībspēku zinātniskais grāds un/ vai profesionālā kvalifikācija, amats, īstenotie studiju kursi, moduļi. (skatīt 7. pielikumu)

Mācībspēku zinātniski pētniecisko darbību raksturo daudzveidīgas publikācijas starptautiski recenzējamās izdevumos un sērijizdevumos, datu bāzēs: *Web of Science*, *SCOPUS*, *EBSCO* u.c., kā arī dalība dažādās starptautiskajās konferencēs, zinātniski pētnieciskajos projektos un zinātnisko izdevumu redkolēģijās.

Piemēram:

1. Niedre-Lathere, K., Samuseviča, A. (2018). Distributed Participation and Responsibility – in Competence Approach Realization in Education. *Izglītības reforma vispārīzglītojošajā skolā: izglītības satura pētījumi un ieviešanas problēmas*. (46.–55.lpp.). Rēzekne: RTA. Print ISSN 1691-5895, online ISSN 2256-0823 <http://journals.ru.lv/index.php/PSPS/about/editorialPolcies#custom>
2. Samuseviča, A., Striguna, S. (2018). Reflection about Teachers’ Professional Development Facilitation. *4th International Conference of Lifelong Education and Leadership for all*. ICLEL, (187–195 pp.).
3. Jurs, P., Samuseviča, A. (2018). The perspective of tolerance in the context of youth civic attitude. *International Journal on Lifelong Education and Leadership*. Volume 4, (1-7.) Issue2 e-ISSN 2458-911X
4. Jurs, P., Samuseviča, A. (2018). The perspective of tolerance in the context of youth civic attitude. *4th International Conference of Lifelong Education and Leadership for all*. ICLEL, (430–437 pp.).
5. Vecenane, H., Bethere, D., Ušča, S. (2018). The Physical Competence of Future Teachers as an Input Towards the Quality of the Pedagogical Activity Concept. In: *Society, Integration, Education*. Volume I. P. 570.–579. ISSN: 2256-0629.
6. Bethere, D., Pavitola, L., Usca, S. (2017). Teachers’ Personal Competence Manifestations in the Context of Inclusive Environment: Pilot Study. In *ICERI 2017 Conference proceeding book*, P. 2153-

---

<sup>26</sup> [http://www.izm.gov.lv/lv/images/izglitiba\\_augst/Pasaules\\_Banka/Starptautisk%C4%81s\\_tendences\\_un\\_laba\\_prakse\\_augst%C4%81k%C4%81s\\_izgl%C4%ABt%C4%ABbas\\_iek%C5%A1%C4%93j%C4%81\\_finans%C4%93%C5%A1an%C4%81\\_un\\_p%C4%81rvald%C4%ABb%C4%81.pdf](http://www.izm.gov.lv/lv/images/izglitiba_augst/Pasaules_Banka/Starptautisk%C4%81s_tendences_un_laba_prakse_augst%C4%81k%C4%81s_izgl%C4%ABt%C4%ABbas_iek%C5%A1%C4%93j%C4%81_finans%C4%93%C5%A1an%C4%81_un_p%C4%81rvald%C4%ABb%C4%81.pdf)

2160. ISBN: 978-84-697-6957-7, ISSN: 2340-1095, doi: 10.21125/iceri.2017.0639. [Web of Science, Pieejams:  
[https://apps.webofknowledge.com/Search.do?product=WOS&SID=C4pvD9lTisFqdDHMSih&search\\_mode=GeneralSearch&prID=baf6bdc2-0864-4f59-89c4-a7504c669a08](https://apps.webofknowledge.com/Search.do?product=WOS&SID=C4pvD9lTisFqdDHMSih&search_mode=GeneralSearch&prID=baf6bdc2-0864-4f59-89c4-a7504c669a08)].
7. Pavitola, L., Bethere, D., Ušča, S. (2017). Promoting diversity competence development in professional profile of teachers. ICLEL 2017 Conference Proceeding Book , P. 642 – 652. ISBN 978-605-66495-2-3.
  8. Miķelsone, I., Odiņa, I. (2018). Goal Setting Skills in Teachers' Professional Development. (pp. 313–325). 4 th International conference on lifelong education and leadership for all. ICLEL 2018, Lower Silesia University Wroclaw - POLAND. ISBN: 978-605-66495-3-0. Pieejams: [https://docs.wixstatic.com/ugd/d546b1\\_838b960259e448e79c90c577bf556d51.pdf](https://docs.wixstatic.com/ugd/d546b1_838b960259e448e79c90c577bf556d51.pdf)
  9. Miķelsone, I., Grava, J. (2018). Perspectives for Perfecting the Pedagogical Activity of Preschool Teachers for Implementation of A Child-Centered Learning Approach . (pp.615 – 627). 4 th International conference on lifelong education and leadership for all. ICLEL 2018, Lower Silesia University Wroclaw - POLAND. ISBN: 978-605-66495-3-0. Pieejams: [https://docs.wixstatic.com/ugd/d546b1\\_838b960259e448e79c90c577bf556d51.pdf](https://docs.wixstatic.com/ugd/d546b1_838b960259e448e79c90c577bf556d51.pdf)
  10. Pevzner, M., Shaydorova, N., Miķelsone, I. (2018). Summer Universities in the Context of Higher Education Internationalization. (pp.773 – 779). 4 th International conference on lifelong education and leadership for all. ICLEL 2018, Lower Silesia University Wroclaw-POLAND. ISBN: 978-605-66495-3-0. Pieejams: [https://docs.wixstatic.com/ugd/d546b1\\_838b960259e448e79c90c577bf556d51.pdf](https://docs.wixstatic.com/ugd/d546b1_838b960259e448e79c90c577bf556d51.pdf)
  11. Inta, Klāsone, Ineta Klāsone (2018) *Mākslas aktualitātes cilvēka izglītībā un dzīvē. Topicalities of the art in a person's education and life.* Sabiedrība un kultūra. Rakstu krājums, XX / Sastādītājs, atbildīgais redaktors Arturs Medveckis. Liepāja: LiePA, 238.-246.lpp. Society and Culture. Collection of articles, XX / Compiler, editor-in-chief Arturs Medveckis. Liepāja: LiePA, ISSN 14076918 [https://www.liepu.lv/uploads/files/Sabiedr%C4%ABba%20un%20kult%C5%ABra\\_2018\\_krajums.pdf](https://www.liepu.lv/uploads/files/Sabiedr%C4%ABba%20un%20kult%C5%ABra_2018_krajums.pdf)
  12. Klasone, Inta (2018). *Topicality of Integrating Art Therapy Work Forms Into Visual Art Education.* ICLEL 2018 (4th International Conference on Lifelong Education and Leadership for ALL-ICLEL 2018. Online Publication: 28th December, 2018 ICLEL Publication: ICLEL Conferences Sakarya University Faculty of Education 54300 Sakarya, TURKEY pp.875 – 883; ISBN: 978-605-66495-3-0
  13. Kulberga I., Kompetences loma uzņēmējdarbības vadītāju karjeras sekmēšanā. // Sabiedrība un kultūra. Rakstu krājums XXI – Liepāja, LiePA, 2019., 304. – 311.lpp., ISSN 1407-6918
  14. I. Strazdina, S. Lanka.- SOCIO-PSYCHOLOGICAL ASPECTS OF CRISIS INTERVENTION IN SOCIAL WORK PRACTICE.- Conference name: 11th International Technology, Education and Development Conference Dates: 6-8 March, 2017.- Valencia, Spain.- INTED2017 Proceedings.- 11th International Technology, Education and Development Conference Valencia, Spain. 6-8 March, 2017. ISBN: 978-84-617-8491-2 / ISSN: 2340-1079 doi: 10.21125/inted.2017. Publisher: IATED [https://library.iated.org/?search\\_text=publication%3AINTED2017&adv\\_title=SOCIO-PSYCHOLOGICAL+ASPECTS+OF+CRISIS+INTERVENTION+IN+SOCIAL+WORK+PRACTICE&rpp=25&adv\\_authors=&adv\\_keywords=&orderby=page&refined\\_text](https://library.iated.org/?search_text=publication%3AINTED2017&adv_title=SOCIO-PSYCHOLOGICAL+ASPECTS+OF+CRISIS+INTERVENTION+IN+SOCIAL+WORK+PRACTICE&rpp=25&adv_authors=&adv_keywords=&orderby=page&refined_text)
  15. Miķelsone, I., Grava, J., Pavītola L. (2017). Diversification of teacher's activity for holistic development of children in pre-school education practice.// In: IDE-Online Journal (International Dialogues on Education: Past and Present), Volume 4, Number 1, ISSN 2198-5944. Pieejams: <http://www.ide-journal.org/article/2017-volume-4-number-1-diversification-of-teachers-activity-for-holistic-development-of-children-in-pre-school-education-practice/>
  16. Bethere, D., Pavitola, L., Ušča, S. (2016). Building Pedagogical Relationships in Diverse Educational Environments. *International Journal of Arts & Sciences (IJAS)*, 05 (01). P.263–274. ISSN: 1944-6934. [http://universitypublications.net/jte/0501/html/jte-0501-cont.pdf]. [ICI Journals Master List]
  17. Pavitola, L. & Jautakyte, R. (2017). Creativity and arts in preschool education. *Creativity in Preschool Education*. A.Gariboldi & N.Catellani (Eds.). First edition 2013. Printed in Italy: SERN, pp. 50-62, ISBN-13: 978-8890487842
  18. Ulmane-Ozolins, L., Jansone, A., Magazina, I. (2019) Study process visualization in Moodle//EduLearn 2019

19. Ulmane-Ozolins, L., Jansone, A., Magazina, I., Barute, D. (2019) Technology enhanced learning in teachers' professional development//Periodicals of Engineering and Natural Sciences ISSN 2303-4521 Vol. 7, No. 2, June 2019, pp.10-13 Available online at: <http://pen.ius.edu.ba>
20. Jegere S., (2019) *Participation and interpretation in cultural tourism*. Collective monograph: "Development and transformation processes in the tourism industry under the conditions of globalization", editor Dr. Remigijus Kinderis, Klaipeda State University of Applied Sciences, Business faculty, Lithuania, 58.-70.p., ISBN 978-609-454-384-5 (online)
21. Jegere S., (2018) *Cultural event of long-term impact on nation economic assessment comparison of Latvia and Norway*. International Journal of Business and Social Science, USA , 145.-152.p., Vol. 10 • No. 3 • March 2019, doi:10.30845/ijbss.v10n3p14
22. Griskevica, I. (2016). The Relationship among Verbal Ability and Demographic Factors in Latvia. In Laiviniece D. (Ed.), *Language Acquisition: Problems and Perspectives, Part III: Research and Literacy*, (pp.122-134), Cambridge Scholars Publishing.
23. Jurs, P., Samuseviča, A. (2020). *The Russian Language in Latvia - The Historic Linguistic Situation*. (pp. 80–88). In: *The Soft Power of the Russian Language*. New York: Routledge. ISBN: 978-0-367-18366-0
24. Jurs, P. (2018). Atbildība – dzīves kvalitātes veicinātāja. (lpp. 52–66) In: *Profesionālā pilnveide sociālajā darbā. Kolektīvā monogrāfija*. Liepāja: LiePA. ISBN: 978-9934-569-34-0
25. Jurs, P. (2018). Zwischen gestern und morgen – die globale, regionale und nationale Dimension der Europäischen Union. (pp. 25–34) In: *Der europäische Einigungsprozess: Nachbarschaft - Partnerschaft- Gemeinschaft?* Bielefeld: Medien-verlag. ISBN: 978-3-936901-13-9

## V. Pielikumu saraksts

Pielikums	Pielikuma Nr.
<b>I. Studiju programmas atbilstība studiju virzienam</b>	
Studiju programmas salīdzinājums ar citu augstskolu/koledžu studiju programmām	1. pielikums
<b>III. Studiju saturs un īstenošanas mehānisms</b>	
Studiju programmas atbilstības valsts izglītības standartam novērtējums	2. pielikums
Studiju programmas plānojums visām paredzētajām studiju programmas īstenošanas formām	3. pielikums
Studiju kursu/ moduļu apraksti (kārtoti secīgi pēc studiju plānojuma)	3.A pielikums
Studiju kursu/ moduļu kartējums	4. pielikums
Studiju programmas atbilstība Standartu un vadlīniju kvalitātes nodrošināšanai Eiropas augstākās izglītības telpā (ESG) 1. daļas standartiem	5. pielikums
Darba devēju un profesionālo organizāciju atsauksmes	6. pielikums
Līgumi par sadarbību praksi un zinātniskās darbības jomā	6.A pielikums
<b>IV. Mācībspēki</b>	
Studiju programmas īstenošanā iesaistīto mācībspēku saraksts	7. pielikums
Mācībspēku biogrāfijas ( <i>Curriculum Vitae</i> ) Europass formātā	7.A pielikums
Mācībspēku ar studiju programmu saistīto pēdējo sešu gadu zinātnisko publikāciju saraksts recenzējamās izdevumos vai pētniecības vai mākslinieciskās jaunrades sasniegumu saraksts	7.B pielikums
<b>Studiju programmas atbilstība normatīvo aktu prasībām</b>	8. pielikums
LiepU Senāta lēmums par studiju programmas izveidi	8.A pielikums
Sadarbības līgumi, kas apliecina, ka LiepU studējošajiem tiks nodrošinātas iespējas turpināt izglītības ieguvu citā augstskolā, ja studiju programmas īstenošana tiks pārtraukta	8.B pielikums
Dokuments, kas apliecina, ka LiepU studējošiem garantē zaudējumu kompensāciju, ja studiju programma LiepU rīcības dēļ netiek akreditēta vai tiek atņemta studiju programmas licence un studējošais nevēlas turpināt studijas citā studiju programmā	8.C pielikums
Augstākās izglītības padomes atzinums atbilstoši Augstskolu likuma 55. panta otrajai daļai, ja akadēmiskajā studiju programmā paredzēts, ka studēs mazāk nekā 250 pilna laika studējošo	8.D pielikums
Apliecinājums, ka akadēmiskās studiju programmas akadēmiskais personāls atbilst augstskolu likuma 55.panta pirmās daļas trešajā punktā noteiktajām prasībām	8.E pielikums
LiepU apliecinājums par studiju programmas īstenošanās iesaistāmo mācībspēku attiecīgo svešvalodu prasmi vismaz B2 līmenī atbilstoši Eiropas Valodu prasmes novērtējuma līmeņiem, ja studiju programmas moduļus paredzēts īstenot svešvalodā	8.F pielikums
Studiju līguma paraugs (valsts budžeta līdzekļi)	8.G.1 pielikums
Studiju līguma paraugs (fizisko personu līdzekļi)	8.G.2 pielikums
Par studiju programmas apgūšanu izsniedzamā diploma paraugs	8.H pielikums
LiepU nolikums par ārpus formālās izglītības apgūto vai profesionālajā pieredzē iegūto kompetenču un iepriekšējā izglītībā sasniegtu studiju rezultātu atzīšanai	8.I pielikums