



**LATVIJAS
UNIVERSITĀTE**

**Pedagoģijas, psiholoģijas un mākslas fakultāte
studiju virziena**

Izglītība, pedagoģija un sports

**Pirmā līmeņa profesionālās augstākās izglītības studiju pro-
gramma**

„Pirmsskolas skolotājs”

LICENCĒŠANAS ZIŅOJUMS

Studiju virziens akreditēts no 12.06.2013. – 31.12.2023.

Studiju virziena vadītājs: LU, PPMF dekāne Prof. M.Rašcevska

APSTIPRINĀTS

Latvijas Universitātes Senātā 27.01.2020.

Senāta lēmums Nr. 76

APSTIPRINĀTS

Latvijas Universitātes Studiju programmu kvalitātes novērtēšanas komisijā 06.12.2019.

Komisijas lēmums Nr. 34

APSTIPRINĀTS

PPMF fakultātes domē 28.11.2019.

Domes lēmums Nr.30-2/154

Rīga 2020

NACIONĀLAIS
ATTĪSTĪBAS
PLĀNS 2020



EIROPAS SAVIENĪBA
Eiropas Sociālais
fonds

IEGULDĪJUMS TAVĀ NĀKOTNĒ

Projekts Nr. 8.2.1.0/18/I/004 “Latvijas Universitātes inovatīvas, pētniecībā balstītas studiju virziena "Izglītība, pedagoģija un sports" studiju programmas”

SATURA RĀDĪTĀJS

I. Studiju programmas atbilstība studiju virzienam	3
1.1. Studiju programmas izveides pamatojums un atbilstība LU stratēģijai un studiju virzienam	3
1.2. Studiju programmas izstrādes procesa raksturojums	5
1.3. Studiju programmas atbilstība nozares tendencēm Eiropas Savienības valstīs un pasaulē	7
1.4. Studiju programmas attīstības perspektīvas	9
II. Resursi un nodrošinājums	11
2.1. Studiju bāze	11
2.2. Informatīvais un metodiskais nodrošinājums	13
2.3. Finansiālā bāze	18
2.4. Materiāltehniskā bāze	19
III. Studiju saturs un īstenošanas mehānisms	27
3.1. Studiju programmas saturs	27
3.2. Studiju programmas īstenošanas mehānisms	30
3.3. Studējošo prakses nodrošinājums	32
3.4. Studiju programmas kvalitātes nodrošināšanas sistēma	35
3.5. Ieinteresēto pušu iesaiste studiju programmas pilnveidē	40
IV. Mācībspēki	45
4.1. Mācībspēku atlases kritēriji	45
4.2. Mācībspēku kvalifikācijas atbilstība normatīvo aktu prasībām	45
4.3. Mācībspēku kvalifikācijas paaugstināšana	46
V. Pielikumu saraksts	48
VI. Pielikumi	49
1. pielikums. Studiju programmas salīdzinājums ar citu augstskolu vai koledžu studiju programmām	49
2. pielikums. Studiju programmas atbilstības valsts izglītības standartam novērtējums	51
3. pielikums. Studiju programmas atbilstība Skolotāja profesijas standartam	53
4. pielikums. Studiju programmas plānojums visām paredzētajām studiju programmas īstenošanas formām	55
5. pielikums. Studiju kursu apraksti	59
6. pielikums. Studiju kursu, moduļu kartējums	60
7. pielikums. Studiju prakses nolikums	62
8. pielikums. Darba devēju nodomu līgumi par studējošo prakses nodrošināšanu, pašvaldību atbalsta vēstules	64
9. pielikums. Studiju programmas īstenošanā iesaistīto mācībspēku saraksts	92
10. pielikums. Docētāju CV	94
11. pielikums. Mācībspēku ar studiju programmu saistīto pēdējo sešu gadu zinātnisko publikāciju saraksts recenzējamajos izdevumos vai pētniecības vai mākslinieciskās jaunrades sasniegumu saraksts	95
12. pielikums. Studiju programmas atbilstība normatīvo aktu prasībām	127
13. pielikums. Studiju programmas atbilstība Standartu un vadlīniju kvalitātes nodrošināšanai Eiropas augstākās izglītības telpā (ESG) 1. daļai	152

I. Studiju programmas atbilstība studiju virzienam

1.1. Studiju programmas izveides pamatojums un atbilstība LU stratēģijai un studiju virzienam

Mūsdienu sabiedrībai nepieciešami aktīvi, brīvi domājoši, radoši un vispusīgi attīstīti cilvēki. Izglītība ir pamats šādas nākotnes izveidē, jo izglītība būtiski nosaka sabiedrības perspektīvu, tautas vietu un nozīmi pasaules kultūras tautu saimē.

Aktualitātes izglītības politikas jomā paredz nostiprināt augstskolu stratēģiskās specializācijas jomas, paaugstinot studiju kvalitāti un nodrošinot praksē un pētniecībā balstītas studijas. Rezultātā ir nepieciešami skolotāji, kas spēj īstenot paradigmātisku pieejas maiņu no informācijas nodošanas uz kompetenču apguvi (balstītu iniciatīvas Skola2030 nostādņēs). Tādējādi ir nepieciešams veidot spēcīgas un kvalitatīvas skolotāju izglītības studiju programmas, novēršot to fragmentāciju un konsolidējot esošos resursus institucionālā un starpinstitucionālā kontekstā.

Pirmā līmeņa profesionālās augstākās izglītības studiju programmas “Pirmsskolas skolotājs” izstrādes nepieciešamība ir pamatojama ar izglītības politikas plānošanas reglamentējošiem dokumentiem un uz to pamata jau īstenotajām un vēl plānotajām darbībām (Izglītības attīstības pamatnostādnes 2014.-2020.g.; Latvijas ilgtspējīgas attīstības stratēģija līdz 2030.g.; Latvijas Nacionālais attīstības plāns 2014.-2020.g.; Latvijas augstākās izglītības un augstskolu attīstības koncepcija 2013.-2020.g.; Zinātnes, tehnoloģiju attīstības un inovācijas pamatnostādnes 2014.-2020.g.; Latvijas Viedās specializācijas stratēģija).

Studiju programmas izveides nepieciešamību apliecina IZM statistikas dati: 54% skolotāju ir vecāki par 55 gadiem, bet vecumā no 25–34 gadiem Latvijas izglītības iestādēs strādā tikai 13% pedagogu, kas nākotnē prognozē jauno skolotāju pieprasījumu.

Studiju programmas izveides un darbības pamatā ir atbilstība Latvijas Republikas likumdošanas aktiem – Izglītības likumam, Augstskolu likumam, Latvijas Universitātes Satversmei un attīstības stratēģijai 2016.-2020. gadam (LU stratēģija 2016.–2020. gadam ir apstiprināta LU Senāta sēdē 08. 07.2016. 2016. gada 8. jūlija sēdē, ar rīkojumu Nr.1/302., pieejama: https://www.lu.lv/fileadmin/user_upload/LU.LV/www.lu.lv/Dokumenti/LUstrat_K_04.09.19.pdf), kas nosaka gan LU attīstību kopumā, gan prioritātes studiju virzienu un tajos iekļauto studiju programmu attīstībā. Būtiski attīstīt zinātnes, tehnoloģiju un inovācijas pamatnostādnes - veidot Latvijas zinātnes, tehnoloģiju un inovāciju nozari par globāli konkurētspējīgu un Latvijas tautsaimniecības un sabiedrības attīstības vajadzības nodrošinošu nozari).

Pirmā līmeņa profesionālās augstākās izglītības studiju programma “Pirmsskolas skolotājs” ir izveidota saskaņā ar:

- Ministru kabineta noteikumiem Nr. 27 “Darbības programmas “Izaugsme un nodarbinātība” (Rīgā 2018. gada 3. maijā (prot. Nr. 22 8. §)), 8.2.1. specifiskā atbalsta mērķa “Samazināt studiju programmu fragmentāciju un stiprināt resursu koplietošanu” pirmās un otrās projektu iesniegumu atlases kārtas īstenošanas noteikumiem”;
- MK noteikumiem Nr. 141 par pirmā līmeņa profesionālās augstākās izglītības valsts standartu (Rīgā 2001.gada 20.martā (prot. Nr. 12 5. §));
- Izglītības un zinātnes ministrijas informatīvo ziņojumu “Priekšlikumi konceptuāli jaunas kompetencēs balstītas izglītības prasībām atbilstošas skolotāju izglītības nodrošināšanai Latvijā” (publicēts 23.novembrī, 2017.gadā: <https://www.izm.gov.lv/lv/sabiedribas-lidzdaliba/sabiedriskajai-apsriesanai-nodotie-normativo-aktu-projekti/2682-informativais-zinojums-priekšlikumi-konceptuali-jaunas-kompetences-balstitas-izglitibas-prasibam-atbilstosas-skolotaju-izglitibas-nodrosinasanai-latvija>);
- LU attīstības stratēģiju 2016.-2020.gadam (apstiprināts LU 08. 07.2016. rīkojums Nr.1/302);
- LU studiju virziena “Izglītība, pedagogija un sports” koncepciju;
- nozares tendencēm Eiropas Savienības valstīs un pasaulē;

- Latvijas izglītības projekta “Skola 2030” izvirzītajām prasībām skolotājiem, kas saistītas ar pirmsskolas vecuma bērniem nepieciešamo zināšanu, prasmju un attieksmju apguvi pirmsskolā (www.skola2030.lv);
- Profesijas standartu (2320 01 Profesionālās izglītības SKOLOTĀJS, 2330 01 Vispārējās vidējās izglītības SKOLOTĀJS, 2341 01 Vispārējās pamatizglītības SKOLOTĀJS, 2352 02 Speciālās izglītības SKOLOTĀJS, 2342 01 Pirmsskolas izglītības SKOLOTĀJS) saskaņots Profesionālās izglītības un nodarbinātības trīspusējās sadarbības apakšpadomes 2018. gada 23. maija sēdē, protokols Nr. 4.

Studiju programmas mērķis

Nodrošināt izglītības zinātņu teorijā un praksē balstītas studijas profesionālās kvalifikācijas ieguvei, izglītojot kompetentus, uz profesionālo pilnveidi un mūžizglītību orientētus pirmsskolas skolotājus.

Studiju programmas uzdevumi

1. Īstenot starpdisciplināru pieeju topošo pirmsskolas skolotāju profesionālās darbības attīstībai, realizējot pirmsskolas pedagoģijas, psiholoģijas un metodiku apguves teorijas un prakses vienotību.
2. Sekmēt studentu spēju kritiski izvērtēt sabiedrības vajadzību un pirmsskolas izglītības satura mījsakarības un atbilstoši realizēt savu pedagoģisko darbību.
3. Attīstīt studentu profesionālās kompetences pirmsskolas pedagoģiskā procesa plānošanā un īstenošanā.
4. Rosināt studentu zinātniski pētniecisko darbību, virzītu uz inovāciju izstrādi pirmsskolas vecuma bērnu attīstības pilnveidi.
5. Atbalstīt studentu vērtību apzināšanos, radošo un sociālo attīstību, veicinot profesionālo pašrealizāciju mūžizglītības kontekstā.

Sasniedzamie studiju rezultāti

Studiju programmas rezultāti formulēti atbilstīgi Eiropas kvalifikāciju ietvarstruktūras¹ (EKI) un Latvijas kvalifikācijas ietvarstruktūras² (LKI) 5. līmenim un profesijas standartam “Skolotājs” (2018)³.

Zināšanas:

- izprot pirmsskolas izglītības būtiskākos jēdzienus un pirmsskolas skolotāja profesionālās darbības pamatnostādnes;
- pamato mācību paņēmienus, metožu un tehnoloģiju izvēli, atbilstoši bērnu individuālajai attīstībai un sasniegamiem mācību rezultātiem;
- izprot bērncentrēta mācību procesa plānošanas un īstenošanas principus pirmsskolā;
- pārzina skolotāja pedagoģiskās darbības pašanalīzes, pašvērtēšanas un pašrefleksijas paņēmienus.

Prasmes:

- argumentēti izvērtē un, sadarbībā ar kolēģiem, analizē problēmjautājumus pirmsskolas izglītībā, rada inovatīvus risinājumus un pilnveido savu profesionālo darbību;
- integrējot pedagoģijas un psiholoģijas teorētiskās pamatnostādnes pirmsskolas pedagoģiskajā praksē, organizē bērncentrētu pedagoģisko procesu, ievērojot bērnu individuālās attīstības potenciālu un sasniegamos mācību rezultātus;

¹ Eiropas kvalifikāciju ietvarstruktūras līmeņu apraksti. http://www.nki-latvija.lv/content/files/EKI-limenu-apraksti_1.pdf

² Latvijas kvalifikāciju ietvarstruktūras (LKI) līmenim atbilstošo zināšanu, prasmju un kompetenču apraksti. <http://www.nki-latvija.lv/content/files/LKI%20limenu%20aprakstu%20tabula%202017.pdf>

³ Profesijas standarts “Skolotājs”. SASKAŅOTS: Profesionālās izglītības un nodarbinātības trīspusējās sadarbības apakšpadomes 2018. gada 23. maija sēdē, protokols Nr. 4. <https://visc.gov.lv/profizglitiba/dokumenti/standarti/2017/PS-048.pdf>

- pielāgo mācību saturu, paņēmienus, līdzekļus un resursus bērnu individuālajām vajadzībām un spējām, izvirzītajam mācīšanās mērķim un sasniedzamajiem rezultātiem;
- kritiski izvērtē savu pedagoģisko darbību, izstrādājot plānu profesionālai pilnveidei mūžizglītības kontekstā.

Kompetence:

- sadarbībā ar kolēģiem veido iekļaujošu, intelektuāli rosinošu un sociāli emocionāli drošu vidi, nodrošinot bērncentrētas pieejas pielietojumu pirmsskolas izglītības praksē un apliecinot integrētas zināšanas un izpratni par bērnu personības attīstību;
- izprot savas profesijas vietu plašākā sociālā kontekstā un ievērojot profesionālo ētiku piedalās pirmsskolas izglītības jomas attīstībā;
- stratēģiski īsteno savu profesionālās darbības pilnveidi bērnu vispusīgai attīstībai un iesaistās izglītības iestādes attīstības plānošanā.

Uzņemšanas nosacījumi

Pirmā līmeņa profesionālās augstākās izglītības studiju programmas „Pirmsskolas skolotājs” uzņemšanas nosacījumi ir atbilstoši šīs studiju programmas mērķiem, uzdevumiem un sasniedzamajiem rezultātiem, kā arī Uzņemšanas noteikumiem Latvijas Universitātē.⁴

Iepriekšējā izglītība: vidējā izglītība.

Konkursa kritēriji personām, kuras ieguvušas vidējo izglītību sākot no 2004. gada: CE latviešu valodā CE angļu valodā vai CE franču valodā, vai CE krievu valodā vai CE vācu valodā CE matemātikā.

Konkursa kritēriji personām, kuras ieguvušas vidējo izglītību līdz 2004. gadam (neieskaitot), kā arī personām, kuras ieguvušas vidējo izglītību ārvalstīs vai personām ar īpašām vajadzībām: 1) gada vidējā atzīme latviešu valodā un literatūrā, 2) gada atzīme angļu valodā, franču valodā, krievu valodā vai vācu valodā, 3) gada vidējā atzīme noteiktos mācību priekšmetos.

Studējošo uzņemšana notiek saskaņā ar iepriekš apstiprinātu procedūru un kritērijiem, kas ir publiskoti LU mājas lapā (https://www.lu.lv/fileadmin/Uzn_pras_krit_pamatstud_2020.2021.pdf).

1.2. Studiju programmas izstrādes procesa raksturojums

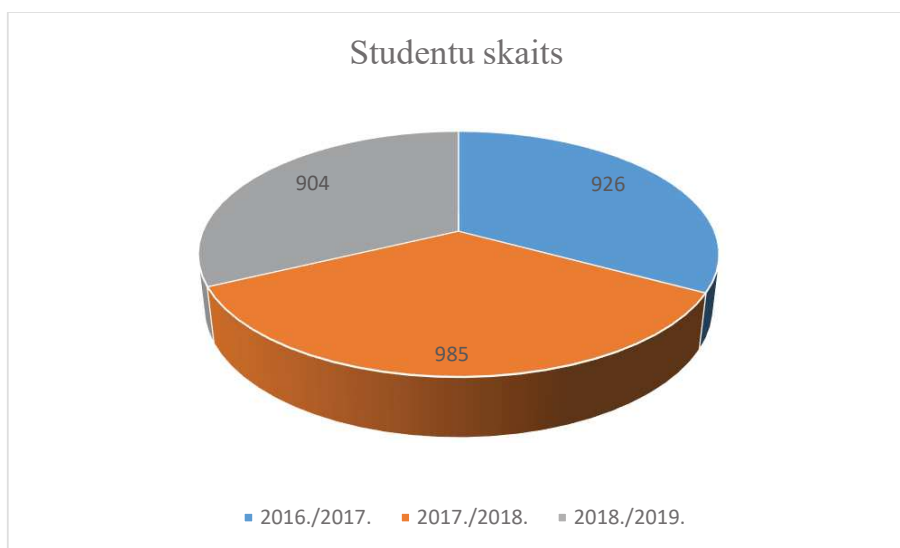
Pirmā līmeņa profesionālās augstākās izglītības programma “Pirmsskolas skolotājs” izstrādāta, sadarbojoties ESF projekta Nr. 8.3.1.1/16/I/002 “Kompetenču pieeja mācību saturā” ekspertiem no 4 Latvijas vadošajām augstskolām –Latvijas Universitātes, Liepājas Universitātes, Daugavpils Universitātes un Rēzeknes Tehnoloģiju akadēmijas, nozaru profesionālo organizāciju pārstāvjiem, darba devējiem un nodibinājuma “Iespējamā misija” ekspertiem. Studiju programma paredz kvalificētu, aktuālajām prasībām izglītībā un darba tirgum atbilstošu pirmsskolas skolotāju izglītošanu salīdzinoši īsā studiju periodā, kas ir būtisks ieguldījums Latvijas tautsaimniecības attīstībā.

Studiju programmas satura izveide balstīta, ņemot vērā Eiropas Sociālā fonda projektu “Kompetenču pieeja mācību saturā” (projekta numurs: 8.3.1.1/16/I/002 SAM: 8.3.1. Attīstīt kompetenču pieeju balstītu vispārējās izglītības saturu) un izvirzītās prasības skolotāju profesionālajai kompetencei un nodibinājuma “Iespējamā misija” pieredzei, sagatavojot skolotājus praksē balstītās mācībās. Praksē balstītās mācības ir izvirzītas kā viena no prioritātēm valstī, jo arvien vairāk darba tirgus pieprasa praktiskas iemaņas, nevis teorētiskas zināšanas. Studiju programma sekmēs jauno speciālistu pārkvalifikāciju, ņemot vērā konkrētā perioda darba tirgus vajadzības un pirmsskolas skolotāju trūkumu izglītības iestādēs. Šobrīd darba tirgū ir liels pieprasījums pēc pirmsskolas skolotājiem. Rīgā vien uz 1.11.2019. norādītas 63 vakances pirmsskolas izglītības pedagogiem.

⁴ <https://www.lu.lv/gribustudet/normativie-dokumenti/uznemsanas-noteikumi-latvijas-universitate/>

Studiju programmas “Pirmsskolas skolotājs” satura analīzē tika iesaistīti pašreiz studējošie pirmsskolas izglītības skolotāji no pirmā līmeņa profesionālās augstākās izglītības studiju programmas “Pirmsskolas izglītības skolotājs” un bakalaura studiju programmas “Pirmsskolas izglītības skolotājs”. Izsakot secinājumus, studenti apliecina pozitīvu attieksmi pret izstrādātās studiju programmas “Pirmsskolas skolotājs” koncepciju, akcentējot tās mūsdienīgumu, aktualitāti, lietderību un atbilstību pārmaiņām izglītībā. Pozitīvi tiek novērtēta studiju ilguma (2 gadi pilna laika klātienē un 2,5 gadi nepilna laika klātienē studijas) saistība ar iespēju ātrāk iesaistīties darba tirgū. Studenti kā būtisku faktu min teorijas un prakses saistību (prakses apjomu dēļ).

Līdzšinējā pieredze norāda uz studentu ieinteresētību pirmā līmeņa profesionālās augstākās izglītības studiju programmas “Pirmsskolas izglītības skolotājs” apguvi. Par to liecina stabils studentu skaits studiju programmā pēdējos trīs studiju gados (skt.1.attēlu).



1.attēls.Studentu skaita dinamika.

Savukārt darba devēji atzīst, ka joprojām ir profesionālu pirmsskolas izglītības skolotāju nepietiekamība darba tirgū. Tas norāda uz pirmā līmeņa profesionālās augstākās izglītības studiju programmas “Pirmsskolas skolotājs” realizēšanas nepieciešamību. Diskusijās par studiju programmas nepieciešamību piedalījās:

- Latvijas Privāto pirmsskolu biedrības un Rīgas privātās pirmsskolas „CreaKids” vadītāja Daina Kājiņa;
- Rīgas pirmsskolas izglītības iestādes “Annele” vadītāja Inese Plociņa;
- Rīgas pirmsskolas izglītības iestādes “Madariņa” vadītāja Rasma Purmale;
- Tukuma pirmsskolas izglītības iestādes “Lotte” vadītāja Daiga Goba;
- Rīgas privātās pirmsskolas izglītības iestādes “Patnis” vadītāja Inguna Vārta;
- Rīgas privātās pirmsskolas izglītības iestādes “Patnis” vadītājas vietniece Liene Brūvere;
- Rīgas 234. pirmsskolas izglītības iestādes vadītājas vietniece Ilona Jansone;
- Madonas pirmsskolas izglītības iestādes “Priedīte” vadītāja Gita Lancmane;
- Rīgas pirmsskolas izglītības iestādes “Kristapiņš” vadītājas vietniece Jolanta Skrastiņa;
- Līvu skolas direktore Antra Gabranova u.c.

Vairākās Latvijas pilsētās šobrīd tiek renovētas pirmsskolas izglītības iestādes un veidotas piebūves jaunu grupu atvēršanai (kā piemēru var norādīt Tukuma pirmsskolas izglītības iestādi “Pasaciņa”). Aktivizējušies arī privātie uzņēmēji, kas dibina savas pirmsskolas izglītības iestādes, kurās būs nepieciešami pirmsskolas izglītības skolotāji ar atbilstošu profesionālo izglītību, pedagoģisko kompetenci, attieksmēm, vērtībām, praktiskajām iemaņām un prasmēm.

Darba devēji, pamatojoties uz ilggadēju sadarbību ar LU (studiju programmas „Pirmsskolas un sākumskolas” un „Pirmsskolas izglītības skolotājs” prakšu nodrošināšana, dalība no-

slēguma pārbaudījumu komisijās) atzīst, ka jaunā izstrādātā pirmā līmeņa profesionālā augstākās izglītības studiju programma “Pirmsskolas skolotājs” dod iespēju izglītēt profesionālus, kompetentus pedagogus, kuri spēs nodrošināt katra bērna iespēju izzināt un izkopt savas dotības, spējas, atbilstoši “Skola 2030” pamatnostādņem.

Ieinteresētās puses – gan darba devēji, gan profesionālās organizācijas, gan mācībspēki no dažādām augstskolām un fakultātēm – sniedza ieteikumus par studiju programmas satura pilnveidi, diskutēja un rosināja iekļaut integrēto mācību jomu metodiku un starpdisciplināritātes principus, apsprieda un piedāvāja satura un prakses organizēšanas dažādus risinājumus, piemēram, studiju kursu ietvaros paredzēt studentiem praktiskus uzdevumus pirmsskolas izglītības vidē. Tika izskatītas sadarbības iespējas, piemēram, kursu docēšanu, kvalitātes nodrošināšanas procedūras u. c. studiju programmas izstrādē aktuālus jautājumus.

Studiju programmas īstenošana sadarbībā ar darba devējiem ir kvalitātes nodrošināšanas sastāvdaļa, jo darba devēji studentiem studiju laikā nodrošina prakses vietas, bet pēc studiju beigām absolventiem ir iespēja turpināt savu profesionālo darbību konkrētajās izglītības iestādēs. Līdz ar to arī darba devēji ir ieinteresēti veidot sadarbību, lai piesaistītu jaunus skolotājus. Studiju programmas koncepcija ir orientēta uz darba vidē balstītām studijām, un uz šādas pieejas nepieciešamību norādīja visi potenciālie darba devēji, uzsverot, ka tas ļauj jaunažiem speciālistiem jau studiju laikā iepazīt darba specifiku un vērst savu uzmanību uz nozares aktualitātēm, kā arī darba devējiem ir iespēja iepazīt jauno darbinieku.

Darba devēji un nozaru organizācijas arī turpmāk tiks iesaistītas studiju programmas pilnveidē (prakses laikā, pedagoģisko praksi noslēguma semināros, kvalifikācijas darbu pētījuma virzienu noteikšanā u.c.), ņemot vērā darba tirgus un nozares attīstības tendences.

Pirmā līmeņa profesionālās augstākās izglītības studiju programma “Pirmsskolas skolotājs” orientēta uz pirmsskolas skolotājam nepieciešamo profesionālās kompetences apguvi darbam pirmsskolas izglītības iestādēs vai citās ar pirmsskolas izglītību saistītās valsts vai privātās struktūrās, kā arī uz atbalstu studentu pašrealizācijai un profesionālās identitātes attīstībai mūžizglītības kontekstā. Programmas saturs saistīts ar Liepājas Universitātes kā vadošā partnera izstrādātās profesionālās bakalaura studiju programmas “Sākumizglītības skolotājs” saturu, kura tiks realizēta arī LU, nodrošinot pirmā līmeņa profesionālās augstākās izglītības studiju programmas absolventiem iespējas iegūt bakalaura grādu izglītībā (skatīt 9.tabulu 30.lpp.).

Latvijā izstrādātā pirmā līmeņa profesionālās augstākās izglītības programmā “Pirmsskolas skolotājs” paredz iespēju pretendentiem apgūt pirmsskolas skolotājam nepieciešamās pedagoģiskās kompetences salīdzinoši īsā studiju periodā. Tādējādi kvalificētiem speciālistiem ir iespēja ātrāk iesaistīties darba tirgū, radot priekšrocības Latvijas pirmsskolas skolotāju izglītības sistēmai Eiropas izglītības telpā.

1.3. Studiju programmas atbilstība nozares tendencēm Eiropas Savienības valstīs un pasaulē

Pirmā līmeņa profesionālās augstākās izglītības studiju programma “Pirmsskolas skolotājs” ir izstrādāta, izvērtējot Latvijas situāciju un vajadzības pirmsskolas skolotāju izglītībā. Programmas izstrādē ņemta vērā arī Eiropas un pasaules valstu pieredze.

Eiropas Komisijas publikācija “Teaching Careers in Europe: Access, Progression and Support” (2018)⁵ norādīts, ka galvenais veids, kā apgūt skolotāja profesiju, ir bakalaura un/ vai maģistra studijas. Eiropas Savienības izglītības sistēmā tiek piedāvāti arī alternatīvi veidi, kā iegūt pirmsskolas skolotāja kvalifikāciju. Tās raksturo mazāks kredītpunktu apjoms, profesionāli orientētas vai ar nodarbinātību saistītas programmas, ļaujot iegūt pirmsskolas skolotāja kvalifikāciju īsā studiju laikā. Šajās programmās tiek ietverti pedagoģijas, psiholoģijas, pirmsskolas didaktikas kursi un prakse.

⁵ European Commission/EACEA/Eurydice, 2018. Teaching Careers in Europe: Access, Progression and Support. Eurydice Report. Luxembourg: Publications Office of the European Union. 2018. http://viaa.gov.lv/library/files/original/220EN_teaching_careers_N_cert.pdf

Arī Eiropas vienotas augstākās izglītības telpas jeb Boloņas procesa veidošanās kontekstā, īpaši pēdējos gados, tiek uzsvērtā skolotāju izglītības kvalitātes nozīme augstākās izglītības sistēmās, atzīstot skolotāju lomu, izglītojot Eiropas nākamās paaudzes.⁶ Ņemot vērā šo atbildību, vairākās valstīs tiek paaugstinātas prasības uzņemšanai skolotāja studiju programmās, pievēršot uzmanību gan akadēmiskajiem sasniegumiem, gan motivācijai un skolotāja profesijā nepieciešamo pamatprasmju attīstības līmenim un pieredzei jomā.

Sešās valstīs (Spānijā, Francijā, Itālijā, Luksemburgā, Albānijā un Turcijā) topošajiem skolotājiem pilnas kvalifikācijas ieguvei ir jānokārto konkursa eksāmens. Eksāmens var tikt organizēts kā rakstisks pārbaudes darbs, intervija, darbu mapes vērtēšana, pedagoģiskā darba novērošana vai kā jebkuru minēto metožu apvienojums. Konkursa eksāmenā parasti tiek vērtētas zināšanas izglītības jomā un profesionālā kompetence, un tam var būt vairāki posmi.

Saskaņā ar informāciju Eiropas Komisijas platformā *Eurydice* un Eiropas Komisijas ziņojumu Eiropas Parlamentam, Padomei, Eiropas ekonomikas un sociālo lietu komitejai un Reģionu komitejai 2017. gadā “Skolu attīstība un izcila mācīšana – lielisks pamats dzīvei”⁷, Latvijā realizētā pirmā līmeņa augstākās profesionālās izglītības programmā “Pirmsskolas skolotājs” atbilst nozares tendencēm Eiropas Savienības un pasaules valstīs, jo studiju programma piedāvā sadarbību veicinošu mācīšanās vidi, starpdisciplināritāti izglītībā, daudzveidīgas studiju metodes un atvērtus izglītības resursus. Programma orientēta uz pirmsskolas skolotāja karjeras iespēju piedāvājumu, veicinot skolotāju pozitīvu attieksmi pret karjeras iespējām.

Izglītības piedāvājuma izpēte Latvijā un ārvalstīs

Izpētot skolotāju izglītošanas sistēmu Eiropas Savienībā, var secināt, ka Eiropas Savienības valstu augstskolās vai koledžās reti tiek piedāvātas 120 ECTS (80 KP) programmas, kuru absolventi var iegūt pirmsskolas skolotāja kvalifikāciju. Eiropas Komisijas platformas *Eurydice*⁸ sniegtā informācija liecina par to, ka pirmsskolas skolotāja kvalifikācija Eiropas Savienības valstīs iegūstama bakalaura un/vai maģistra studijās.

Studiju ilguma ziņā salīdzināmi piemēri ir atrodamī Maltas Universitātes, Limburgas Katoļu Universitātes koledžās u. c. augstskolu piedāvājumā. Studiju ilgums paredzēts četros līdz piecos semestros; attiecīgi tam tiek pakārtots ECTS skaits, paredzot 1 studiju gadā 60–65 ECTS (40–43 KP).

Salīdzinājums atklāj Latvijas unikālo iespēju īsā laika periodā iegūt pirmsskolas skolotāja profesiju.

Salīdzinājums ar citu augstskolu studiju programmām

Latvijā pirmā līmeņa profesionālās augstākās izglītības studiju programma “Pirmsskolas skolotājs” tiek īstenota LU un LiepU.

Salīdzinot pirmā līmeņa profesionālās augstākās izglītības studiju programmu “Pirmsskolas skolotājs” ar līdzīgām studiju programmām Eiropas valstīs, tika izmantoti trīs kritēriji: studiju programmas kopējais ECTS skaits, studiju ilgums un pirmsskolas skolotāju kvalifikācijas iegūšanas iespēja. Salīdzināšanai tika izmantota informācija no Eiropas Komisijas platforma *Eurydice*⁹ un augstskolu mājas lapas, kas informē par programmām, kuras paredz pirmsskolas skolotāja kvalifikācijas iegūvi.

Eiropas Savienības valstu augstskolās vai koledžās reti tiek piedāvātas 120 ECTS (80 KP) programmas, kuru absolventi var saņemt diplomu par pirmsskolas skolotāja kvalifikāciju (skatīt 1. pielikumu).

Limburgas Katoļu Universitātes koledža (*UCLL Leuven Limburg*) Beļģijā piedāvā jēgpilnu un ilgtspējīgu ieguldījumu savā nākotnē, izmantojot izglītību, pētniecību, internacionalizāciju, reģionālo stiprināšanu, dialogu ar sabiedrību. Augstskolas vīzija akcentē uz praksi orientētu pētījumu integrāciju izglītībā, kas vērsti uz ilgtspējīgām inovācijām un sociāli nozīmīgiem rezultātiem ES reģionam un pasaulei.

⁶ European Higher Education Area and Bologna process. <http://www.ehea.info/>

⁷ Eiropas Komisija (30.05.2017). „Skolu attīstība un izcila mācīšana – lielisks pamats dzīvei” <http://ec.europa.eu/transparency/regdoc/rep/1/2017/LV/COM-2017-248-F1-LV-MAIN-PART-1.PDF>

⁸ <https://eacea.ec.europa.eu/national-policies/eurydice/content>

⁹ <https://eacea.ec.europa.eu/national-policies/eurydice/content/>

Maltas Universitātes (*University of Malta*) politika ir atbilstoša Boloņas procesam un Eiropas augstākās izglītības telpas nosacījumiem. Augstskolai ir ļoti sena vēsture augstākajā izglītībā. Studiju procesā tiek piedāvāta akadēmiskajos pētījumos balstīta, dinamiska augstākās izglītības vide.

LU pirmā līmeņa profesionālās augstākās izglītības programmas “Pirmsskolas skolotājs” salīdzinājums ar Limburgas Katoļu Universitātes koledžu un Maltas Universitāti veikts, balstoties uz šo augstskolu veiksmīgo pieredzi līdzīgu programmu realizācijā.

Visās salīdzinātajās studiju programmās ir līdzīgs studiju ilgums: 4 semestri–5 semestri, attiecīgi tam pakārtojot ECTS skaitu, paredzot 1 studiju gadā 60–65 ECTS.

Visu programmu absolventiem ir tiesības strādāt par pirmsskolas skolotājiem, Maltas Universitātes studiju programmā akcentētas tiesības strādāt par agrās bērnības skolotājiem.

Visās studiju programmās iekļauti studiju kursi, kas ietver pirmsskolas pedagoģijas, audzināšanas un metodiku saturu, akcentēta studentu profesionālo prasmju apguve metodikās, mācīšanās vides izpēte, kā arī radošā pašizpaušme mūzikā, vizuālā mākslā u. c.

Gan Latvijā, gan ārvalstīs piedāvātajās programmās nozīmīga studiju procesa sastāvdaļa ir prakse, kas nodrošina teorētisko zināšanu integrāciju pirmsskolas izglītības praksē. LiepU un Limburgas Katoļu Universitātes koledžā prakse paredzēta 24–33 ECTS (16–22 KP) apjomā, savukārt Maltas Universitātē praksei paredzētais apjoms – 8 ECTS (5,3 KP).

Beidzot studijas, paredzēts kvalifikācijas darba vai pētniecības projektu izstrāde, kas apliecina kvalifikācijas ieguvu.

Analizētās ārzemju studiju programmās ir akcentēti: 1) studiju kursi, kas nodrošina agrās bērnības specifikas apguvi, savukārt LU piedāvātajā programmā šīs tēmas ir iekļautas studijuursos “Bērnības pedagoģija”, “Audzināšanas teorijas”; 2) ētikas, filozofijas un garīgās izglītības studijas, savukārt LU piedāvātajā programmā lielāks akcents likts uz bērna psiholoģiskās attīstības studijām un mācību jomu saturu, kā arī mācīšanās pieeju apguvi.

1.4. Studiju programmas attīstības perspektīvas

Veiksmīga sevis īstenošana profesionālajā jomā ir iespējama, pārorientējoties no zināšanu pārneses uz inovāciju kopradīšanu. Tā ir nozīmīga arī līdzsvara radīšanā starp izglītību, zinātņi, sabiedrību, ekonomiku, politiku gan vietējā, gan globālā mērogā.

Sadarbojoties ar STEM programmām un izmantojot to nodrošinājumu, kā arī e-vidi (Modle), tiek radīti pedagoģiskie nosacījumi profesionāli izglītota, radoša, kompetenta skolotāja sagatavošanai, kurš spēj risināt aktuālus izglītības jautājumus, izmantojot tehnoloģijas sasniegumus un ir spējīgs konkurēt darba tirgū.

Lielākajā daļā Eiropas valstu izglītības pārvaldes iestādēm ir risināmas dažādas ar skolotāja profesiju saistītas problēmas, piemēram, skolotāju novecošana un skolotāja darba pamešanu, kā arī kā arī skolotāja profesijas prestiža mazināšanās.

Tāpat norādīts, ka daudzās valstīs šobrīd nav pietiekami daudz skolotāju¹⁰, kā arī tā ir profesija, kurai, nepieciešama personāla atjaunotne, jo lielā daļā Eiropas valstu raksturīga skolotāju novecošanās¹¹.

Ekonomiskās sadarbības un attīstības organizācijas (OECD – Organisation for Economic Co-operation and Development) TALIS (Teaching and Learning International Survey) 2013. gada pētījuma dati rāda, ka Latvijā vidējais skolotāju vecums ir 47 gadi. Pēdējo gadu laikā nav notikusi strauja skolotāju paaudžu maiņa, tāpēc tā ir gaidāma tuvākajā laikā.

Tādējādi viena no Latvijas izglītības sistēmas problēmām ir lielais pirmspensijas vecuma pedagogu īpatsvara skaits izglītības iestādēs, ko apliecina arī Ekonomikas ministrijas izstrādātais Latvijas Ekonomikas attīstības pārskats, norādot, ka turpmākie darba tirgus izaicinājumi būs saistīti ar darbaspēka novecošanos un atbilstošas kvalifikācijas darbinieku trūkumu visas taut-

¹⁰ The World needs almost 69 million new teachers to reach the 2030 Education goals (2016). <https://unesdoc.unesco.org/ark:/48223/pf0000246124>

¹¹ EUROSTAT (2017). Teachers in the EU. <https://ec.europa.eu/eurostat/web/products-eurostat-news/-/EDN-20171004-1?inheritRedirect=true>

saimniecības nozarēs. Minētais pārskats norāda, ka lielākais aizņemto darbavieta īpatsvars ir izglītībā – analizējot ekonomiskos rādītājus, nodarbinātības turpmākās prognozes izglītības nozarē liecina par pieprasījuma samazināšanos. Savukārt Latvijas Universitāšu asociācijas 2012.gadā veiktajā pētījumā par Universitāšu ieguldījumu Latvijas tautsaimniecībā tiek prognozēts darbaspēka pieaugums izglītībā līdz 2040.gadam.

Turpinās reforma izglītībā, kas skar mācīšanās pieejas maiņu. Kompetenču pieejas mācību saturā ieviešana aktualizējusi uzmanību skolotājiem nepieciešamajām kompetencēm. Skolotāju profesionālās darbības pamatā ir zināšanas par savu mācību priekšmetu, taču skolotāju kompetenci raksturo ne tikai zināšanas, bet arī prasmes vadīt mācību procesu, un liela loma ir iegūtajām zināšanām praktiskajā darbībā jeb prakses laikā. Šīs nostādnes pamato studiju programmas nepieciešamību, jo potenciālie studenti būs savas jomas speciālisti ar nepieciešamajām zināšanām un studiju laikā praksē apgūs pedagogam nepieciešamās zināšanas un prasmes, lai spētu īstenot mācību procesu, kurā skolēnu mācīšanās rezultāts būtu kompetence.

Pirmā līmeņa profesionālās augstākās izglītības studiju programmas “Pirmsskolas skolotājs” attīstība ir saistīta ar modernu izglītības vidi un darba vidē balstītām studijām. Studiju programmas attīstības un ilgtspējas perspektīvas ir 1) profesionāla starpnozaru sadarbība ar citām LU studiju programmām, kā arī kvalitātes kontroles un vadības sistēmas pilnveide, 2) studiju satura sistemātiska pilnveidošana atbilstoši darba tirgus prasībām un, ņemot vērā jaunākos zinātnes sasniegumus, it īpaši inovāciju ieviešana studiju procesā, 3) jauno docētāju atlase un sagatavošana akadēmiskajam darbam (doktorantu, post-doktorantu iesaiste docēšanā), 4) vieslektoru piesaistes aktivizēšana, profesoru un asociēto profesoru sastāva nostiprināšana, 5) studiju kursu īstenošanas metožu un organizācijas formu daudzveidības paplašināšana, izstrādājot un ieviešot katru gadu jaunus materiālus un e-materiālus studentu mācīšanās atbalstam, kā arī aktualizējot un modernizējot jau esošos metodiskos materiālus MOODL'e vidē, 6) inovatīvu pieeju ieviešana izglītības iestādēs, 7) studiju programmas popularizēšana un īstenošana, sadarbojoties IZM, nodibinājumam “Iespējamā misija”, pašvaldībām un izglītības iestādēm, 8) attīstīt sadarbību ar ārzemju universitātēm, kuras īsteno līdzīgas studiju programmas, lai nepārtraukti īstenotu studiju programmu un tās īstenošanā iesaistīto mācībspēku, skolotāju, mentoru, studentu profesionālās kompetences pilnveidi.

Programmas absolventu iespējamā darba tirgus izpēte

Atsaucoties uz kopīgajām tendencēm Latvijas attīstības plānošanas dokumentos un Eiropā skolotāju sagatavošanā¹² un izvērtējot LU studiju virzienā realizētās studiju programmas, Pirmā līmeņa profesionālā augstākās izglītības studiju programma tiek pilnveidota atbilstoši attīstības tendencēm zinātnē un praksē, tādējādi paplašinot absolventu nodarbinātību un konkurētspēju darba tirgū, kā arī nodrošinot reģionālās intereses.

Programmas absolventiem ir iespēja strādāt pirmsskolas izglītības iestādēs. Jau šobrīd darba tirgū ir liels pieprasījums pēc pirmsskolas skolotājiem. Rīgā uz 1.11.2019. norādītas 63 vakances pirmsskolas izglītības pedagogiem. Pašvaldības Izglītības pārvaldes mājas lapās netiek atainota reālā situācija, taču pārrunās ar pirmsskolas izglītības iestāžu vadītājiem atklājās, ka katrā iestādē ir vakance, kura uz konkrētu laiku posmu tiek nosepta ar iekšējiem resursiem.

Studiju programma nodrošinās kvalificētu speciālistu ieplūšanu pirmsskolas izglītības sistēmā, kas dos iespēju darba devējiem pieņemt darbā pirmsskolas skolotājus, kas ir ieguvuši profesionālajai darbībai nepieciešamās zināšanas, prasmes pedagoģiskajā praksē salīdzinoši īsā studiju laikā. Izveidotā studiju programma dos iespēju arī studiju laikā pilnveidot tās prasmes un zināšanas, kuras iepriekš absolventi nostiprināja veicot aktīvu profesionālo darbību izglītības jomā.

¹² Eiropas Kopienų komisijas paziņojums „Par skolotāju kvalitātes uzlabošanu”, Briselē, 3.8.2007.

II. Resursi un nodrošinājums

2.1. Studiju bāze

Studiju programmas īstenošana notiks LU, Pedagoģijas, psiholoģijas un mākslas fakultātē, Imantas 7.līnija-1, Rīgā, kā arī 7 filiālēs Latvijas reģionos.

LU filiālēs tiek nodrošināta iespēja iegūt augstāko izglītību Latvijas reģionos, tuvāk dzīves vietai, īstenojot studiju procesu septiņās LU filiālēs:

- Alūksnē, Pils iela 21, Alūksne, LV-4301;
- Bauska, Rīgas iela 8. Bauskas novads, LV - 3901
- Cēsīs, Lielā Katrīnas iela 2, Cēsu novads, LV-4101;
- Jēkabpils, Rīgas iela 210A, LV – 5202;
- Kuldīgā, Kalna iela 19, Kuldīgas novads, LV-3301.
- Madonā, Valdemāra bulvāris 6, Madonas novads, LV – 4801;
- Tukums, Pils iela 14, Tukuma novads, LV – 3101

LU izveidots Reģionālais centrs (turpmāk – RC), LU pamatstruktūrvienība, kas izveidota, lai sekmētu sadarbību starp LU un pašvaldībām cilvēkresursu attīstības, izglītības un starpnozaru pētniecības jomā. Atbilstīgi LU Reģionāla centra nolikumam (apstiprināts ar LU Senāta 08.01.2018. lēmumu Nr.176) RC uzdevumi ir:

- sadarbībā ar LU filiāļu direktoriem organizēt un koordinēt LU filiāļu ikdienas darbu;
- attīstīt sadarbību ar Latvijas pašvaldībām, nodrošinot reģionālām vajadzībām atbilstošus pakalpojumus dažādām iedzīvotāju grupām;
- koordinēt LU fakultāšu un filiāļu sadarbību studiju procesa īstenošanā un akreditācijā filiālēs un sekmēt jaunu studiju programmu izstrādi un ieviešanu sadarbībā ar LU fakultātēm un citām LU struktūrvienībām;
- veikt norēķinus ar LU fakultātēm un citām struktūrvienībām par studiju un tālākizglītības programmu īstenošanu filiālēs;
- sekmēt pētniecību reģionālās attīstības jomā;
- sekmēt sadarbību kultūras, mākslinieciskās darbības, sporta un citās jomās;
- informēt sabiedrību par aktualitātēm un inovācijām cilvēkresursu un reģionālās attīstības jomā.

LU filiālēs studiju programma tiks īstenota pēc tā paša NLK studiju plāna un ar to pašu augsti kvalificēto akadēmisko personālu, kurš nodrošina studiju programmas īstenošanu Pedagoģijas, psiholoģijas un mākslas fakultātē. Mācībspēku kvalifikācija ir atbilstoša, jo programmas īstenošanā iesaistīti gan mācībspēki, kuri aktīvi veic pētniecisko darbību, gan konkrētā nozarē atzīti profesionāļi, kuri tiešā un pastarpinātā veidā dalās ar savu praktiskā darba pieredzi, pilnveidojot studentu prasmes (docētāju CV skatīt 10. pielikumā).

Nodarbības tiek plānotas atbilstoši nodarbību dienām katrā LU filiālē; LU Pedagoģijas, psiholoģijas un mākslas fakultātes plānotāja sagatavo mācībspēku sarakstu, kuri ar LU kopējo transportu tiek nogādāti uz studiju programmas īstenošanas vietu kādā no LU filiālēm. LU transportu nodrošina LU Infrastruktūras departaments.

Studiju programmu iespējams realizēt vairākās filiālēs vienlaicīgi, pamatojoties uz to, ka 1) katrā filiālē studijas tiek īstenotas atšķirīgās dienās un 2) var plānot mainīgu piedāvājumu, kas ļautu elastīgi pielāgoties, katru gadu neizsludinot uzņemšanas iespējas katrā no filiālēm, bet tikai tur, kur attiecīgajā periodā ir pieprasījums. Šāda elastīga pieeja ļauj rekrutēt motivētus reflektantus, nepārslogot mācībspēkus, taču arī tos nezaudēt, uzturēt augstu kvalitāti un pilnvērtīgu ieguldījumu darbā ar studentiem.

Lai nodrošinātu mācībspēku savstarpējo sadarbību kursu satura pilnveidē, reizi mēnesī, programmas direktors veic regulāras pārrunas un veido darba grupas gan ar mācībspēkiem, gan studentiem par studiju kursa saturu, kas ļauj nepārtraukti uzlabot studiju kvalitāti.

Atbilstoši LU RC nolikumam par sadarbības sekmēšanu starp LU un pašvaldībām cilvēkresursu attīstības, izglītības un starpnozaru pētniecības jomā RC direktore regulāri organizē LU

filiāļu direktoru un citu struktūrvienību vadītāju sēdes, lai pārrunātu studiju procesa nodrošināšanu LU filiālēs, kā arī regulāri pieaicina studiju programmas direktoru piedalīties LU administrācijas sēdēs ar LU filiāļu direktoriem par aktualitātēm studiju kvalitatīvā nodrošināšanā un organizēšanā.

LU ir noslēgusi sadarbības līgumus, kuru ietvaros ir paredzēta sadarbība sporta, kultūras un citos virzienos, ar Alūksnes, Apes, Balvu, Baltinavas, Rugāju, Gulbenes, Viļakas, Brocēnu, Alsungas, Jēkabpils, Bauskas, Talsu, Saldus, Skrundas, Cēsu, Kuldīgas, Ventspils pilsētas un Ventspils novadu pašvaldībām.

Sadarbības pamatā LU un pašvaldība vienojas par sadarbību Pašvaldības novada iedzīvotāju izglītības līmeņa paaugstināšanai, mūžizglītības koncepcijas īstenošanai un novada ekonomikas straujākai attīstībai.

Sadarbības līgumā mērķu realizācijai Puses vienojas par sekojošiem sadarbības veidiem:

1. informācijas apmaiņa;
2. studējošo prakses iespējas;
3. sadarbība bibliotēku izmantošanā un bibliotēku fonda paplašināšanā;
4. kopīga projektu izstrāde;
5. kopīga konferenču un semināru organizēšana un piedalīšanās Pušu organizētajos semināros un konferencēs;
6. studējošo kvalifikācijas, bakalaura un maģistra darbu tematu virzienu izstrādē saskaņā ar novada attīstības programmu;
7. kursu organizēšana mērķauditorijām;
8. pašvaldību izglītības iestāžu audzēkņu iespējas izmantot LU zinātniskās laboratorijas pētniecisko darbu izstrādes laikā;
9. studentu piesaiste prakšu realizācijas laikos Pašvaldības izglītības iestādēs ar mērķi ieinteresēt pedagogu darbam;
10. iespējami arī citi sadarbības veidi, par kuriem Puses vienojas atsevišķi.

Administratīvā un tehniskā personāla nodrošinājums filiālēs.

Lai nodrošinātu studiju programmas īstenošanu LU filiālēs, ir izstrādāts studija virziena īstenošanā iesaistīto struktūrvienību/personāla uzskaitījums un to galvenie uzdevumi.

Studiju virziena īstenošanā iesaistīto struktūrvienību/personāla uzskaitījums un to galvenie uzdevumi.

Reģionālais centrs (direktors un izpilddirektors): Uzrauga LU filiāļu ikdienas darbību, to attīstību; koordinē centra sadarbību ar LU filiālēm, LU fakultātēm, LU institūtiem, LU Studentu padomi un citām struktūrvienībām un institūcijām; sagatavo LU vadībai priekšlikumus lēmumiem par centra un LU filiāļu darbības nodrošināšanu un pilnveidošanu; īsteno centra administratīvo un saimniecisko darbību; nosaka darbinieku pienākumu sadali, kontrolē personāla darbu; sadarbībā ar fakultāšu vai citu struktūrvienību izpilddirektoriem/direktoriem veic norēķinus ar attiecīgajām struktūrvienībām par studiju un tālākizglītības programmu īstenošanu filiālēs atbilstoši izstrādātai norēķinu kārtībai.

LU filiāle (administratīvais un tehniskais personāls): nodrošina studiju procesu filiālē un vada personālu. Plāno, organizē, koordinē informācijas apriti filiālē un koordinē sadarbību ar LU struktūrvienībām. Organizē uzņemšanas procesu, konsultē studējošos par mobilitātes programmām, studiju, sociālajiem un kultūras jautājumiem, konsultē un organizē mācības par karjeras jautājumiem. Organizē studējošo adaptācijas pasākumus, nodrošina kuratoru, organizē sadarbību ar darba devējiem u.c.

Administratīvais un tehniskais personāls nodrošina kvalitatīvu studiju procesu studentiem filiālē. Administratīvais personāls ir ar augstāko izglītību dažādās zinātņu nozarēs, pārsvarā pedagogijas un psiholoģijas nozarē un ar maģistra grādu. Darbinieku skaits filiālēs ir atkarīgs no studentu kopējā skaita konkrētā filiālē, piemēram, Cēsu filiālē ir vairāk kā 500 studentu divu dažādu nozaru sešās studiju programmās, tādēļ studiju procesu studentiem nodrošina filiāles direktore un 2 metodiķes, savukārt, Alūksnes filiālē ap 100 studentu trīs nozaru piecās studiju programmas, studiju procesu nodrošina filiāles direktore un 1 metodiķe. Filiāles administrācija re-

gulāri sadarbojas ar LU fakultātēm, piedāvāto studiju programmu direktoriem un mācībspēkiem. Katrai studentu grupai ir izvēlēts grupas vecākais, kurš regulāri tiek ar filiāles direktoru, lai precizētu dažādus jautājumus, kas radušies gan studiju procesā, gan realizējot prakses uzdevumus. Metodiskis atbilstoši amata aprakstam veic darbu ar studējošiem.

Filiāles direktors vada filiāles ikdienas darbību atbilstoši normatīvo aktu prasībām, LU Satversmei, LU Senāta lēmumiem, LU rīkojumiem un citiem normatīvajiem aktiem. Sadarbojas ar pilsētu un novadu pašvaldībām, nodrošina aktuālu informācijas apriti, izvērtē reģiona un pašvaldību nepieciešamību pēc atbilstošiem speciālistiem. Sagatavo jaunus sadarbības līgumus ar pašvaldībām un institūcijām. Nodrošina informatīvo atbalstu, sagatavo informatīvos materiālus. Informē studētgrībētājus un nodrošina informāciju par uzņemšanas prasībām un nosacījumiem. Nodrošina studiju procesu un reklāmas darbu, izmantojot vietējos medijus, tai skaitā, novadu avīzes un bezmaksas novadu pašvaldību avīzes. Aktualizē ārējo komunikāciju.

Metodiķe nodrošina nepieciešamo atbalstu studējošiem studiju procesā. Sniedz informāciju studētgrībētājiem gan klātienē, gan telefoniski. Veic uzņemšanas komisijas darba pienākumus, pieņem dokumentus no reflektantiem un ievada datus LU informācijas sistēmā (LUIS). Oriģinālu kopēšana, reflektantu fotografēšana (studentu apliecībām), sagatavo parakstīšanai studiju līgumus, sagatavo un izsniedz pieprasītās izziņas reflektantiem un studentiem, informē un sniedz praktisku informāciju par studiju kredītiem un to pieteikšanos, veic lekciju sarakstu ievietošanu un izmaiņu veikšanu LUISĀ. Studiju programmas īstenošanā iesaistīto struktūrvienību un nepieciešamā palīgpersonāla apraksts ir atbilstoši studiju programmas nodrošināšanai Rīgā, Pedagoģijas, psiholoģijas un mākslas fakultātē.

2.2. Informatīvais un metodiskais nodrošinājums

Metodiskais nodrošinājums studiju programmas īstenošanai ir plašs un sagatavots atbilstoši nozares specifikai. LU tiek nodrošināta pieeja vairāk nekā 170 000 abonētajiem e-resursiem dažādās zinātņu nozarēs. Studiju kursu daudzveidības paplašināšanai tiek izstrādāti un ieviesti jauni e-studiju kursi un aktualizēti un modernizēti jau esošie metodiskie materiāli MOODL'e vidē. Latvijas Universitātes informācijas sistēmas (LUIS) principi paredz, ka visu studiju programmu visi studiju kursi tiek ievietoti e-studijās (MOODLE vidē), nodrošinot LU rīkojuma Nr. 1/348 (2013. gada 10. decembrī) izpildi. E-studijās ievietoto studiju kursu satura pilnveidošana un papildināšana notiek atbilstīgi LU rīkojuma Nr. 1/183 (2015. gada 29. jūnijā) 1. un 2. punkta prasībām. PPMF notiek visu studiju kursu aktualizācija atbilstīgi LU noteiktajai kārtībai, kuras ietvaros studiju kursu izstrādātāji pieņem lēmumu par literatūras atbilstību studiju kursa prasībām. E-studiju vide tiek izmantota arī zināšanu novērtēšanā un studentu un mācībspēku komunikācijā, studentu novērtēšanas sistēma un kritēriji, kā arī regulatorie normatīvie akti ir skaidri un pieejami LU informatīvajā sistēmā (LUIS). 1.līmeņa profesionālās augstākās izglītības studiju programmas „Pirmsskolas skolotājs” mācībspēki strādā pie jaunu metodisko materiālu un mācību līdzekļu izveides.

Latvijas Universitātes (LU) Bibliotēkas vispārīgs raksturojums.

Latvijas Universitātes Bibliotēka iekļauta Kultūras ministrijas Bibliotēku reģistrā (BLB1000), 2017. gada 22. jūnijā saņēmusi Bibliotēkas akreditācijas apliecību, un tai atkārtoti uz pieciem gadiem piešķirts valsts nozīmes bibliotēkas statuss.

Bibliotēkas darba laiks, pieejamība informācijas resursiem un pakalpojumi. Bibliotēkas darbības pamatprincips ir tās pakalpojumu pieejamība ikvienam lietotājam, nodrošinot vienādu pakalpojumu klāstu un kvalitāti visās struktūrvienībās. Piedāvāto pakalpojumu daudzveidība, bibliotēkas telpu plānojums un tās darba laiki arī turpmāk būs cieši saistīti ar lietotāju informacionālo vajadzību apmierināšanu.

LU Bibliotēkas 8 nozaru bibliotēku darba laiks ir pielāgots studentu ērtībām. Bibliotēkas klientiem darba dienās darba laiks ir nodrošināts no plkst. 9.00-21.00, atsevišķās nozaru bibliotēkās tas ir no plkst. 9.00.-18.00, bet sestdienās no plkst. 9.00.-17.00. Savukārt Dabaszinātņu bibliotēka un Zinātņu mājas bibliotēka ir pieejamas 7 dienas nedēļā 24 stundas diennaktī. Četras nozaru bibliotēkas klientiem ir atvērtas visu gadu, arī vasaras periodā. Izglītības zinātņu un psiholoģijas

bibliotēka, kurā izvietots pedagoģijas un izglītības nozares krājums, ir atvērta studējošiem ērtā laikā 53 stundas nedēļā. Izglītības zinātņu un psiholoģijas bibliotēka izvietota 6 telpās, kuru kopējā platība ir 347,70 m², tā atrodas Rīgā, Imantas 7. līnijā 1. Nozaru bibliotēkās tiek nodrošināti visi pakalpojumi, kas veicina patstāvīgu studiju veikšanu. Pakalpojumi tiek sniegti saskaņā ar LU Bibliotēkas lietošanas noteikumiem, kas apstiprināti 2017. gada 1. februārī ar LU rektora rīkojumu Nr. 1/39. Pakalpojumus atbilstoši lietošanas noteikumiem var izmantot LU studenti, mācībspēki, personāls, citas bibliotēkas, citu augstskolu studenti, kā arī ikviens iedzīvotājs. LU Bibliotēka sniedz bezmaksas pamatpakalpojumus un maksas pakalpojumus.

Bezmaksas pamatpakalpojumi.

- Informācijas resursu elektroniskā pasūtīšana, rezervēšana, izmantošanas termiņu pagarināšana Valsts nozīmes bibliotēku kopkatalogā un informācijas resursu saņemšana izmantošanai uz vietas bibliotēkas lasītavā vai ņemšanai uz mājām. Pakalpojums pieejams LU Bibliotēkā reģistrētajiem lietotājiem, izmantojot Kopkatalogu no jebkuras mobilās ierīces un vietas, kur pieejams internets.
- Informācijas resursu piegāde. LU akadēmiskajam personālam, pētniekiem un doktorantiem, pasūtot informācijas resursus Kopkatalogā no jebkuras bibliotēkas, ir iespēja norādīt rezervētā informācijas resursa ērtāko saņemšanas vietu – nozares bibliotēku. Pārējiem lietotājiem šī iespēja ir pieejama, pasūtot informācijas resursus tikai no Krātuves.
- Pašapkalpošanās. Visās nozaru bibliotēkās lietotājiem tiek piedāvāts pašapkalpošanās skenēšanas pakalpojums, piecās nozaru bibliotēkās ir pieejamas pašapkalpošanās iekārtas grāmatu izsniegšanai, nodošanai, pagarināšanai. Ar iekārtu palīdzību lietotāji patstāvīgi var saņemt un nodot informācijas resursus, pagarināt to lietošanas termiņu. LU Zinātņu mājas bibliotēkā lietotājiem pieejama arī pašapkalpošanās datoru siena ar 36 portatīvajiem datoriem.
- Brīvpieejas lasītavu, datoru un interneta izmantošana. Lasītavās iespējams izmantot uzzīņu literatūras un periodisko izdevumu krājumu, stacionāros un portatīvos datorus (gan LU Bibliotēkas, gan lietotāju personīgos), interneta pieslēgumu, tostarp WI-FI, kas darbojas visās LU ēkās. Izglītības zinātņu un psiholoģijas bibliotēkā lietotājiem ir pieejamas 46 darba vietas (17 datorizētas un 29 nedatorizētas darba vietas). Lasītavas studentiem ir ne tikai studiju un pētniecības, bet arī tikšanās un brīvā laika pavadīšanas vietas.
- Nakts abonements, informācijas resursu iepriekšēja rezervēšana. Lietotāju ērtībai tiek piedāvāts pakalpojums “Nakts abonements”, kura mērķis ir nodrošināt lietotājiem – LU studentiem, mācībspēkiem un darbiniekiem – iespēju atsevišķu uz vietas izmantojamo informācijas resursu patapināt no bibliotēkas slēgšanas brīža līdz bibliotēkas atvēršanas brīdim vai iepriekš rezervēt uz noteiktām stundām. Pakalpojums ir bezmaksas, bet, ja informācijas resurss netiek nodots laikā, par patapinājuma termiņa nokavēšanu tiek piemērots līgumsods saskaņā ar LU Bibliotēkas maksas pakalpojumu cenrādi.
- Informācijas resursu piegāde vasarā. Izmantojot minēto piedāvājumu, lietotāji divas reizes nedēļā sev ērtākajā nozares bibliotēkā (Bibliotēka Kalpaka bulvārī, Raiņa bulvārī, Dabaszinātņu bibliotēka, Zinātņu mājas bibliotēka) saņem nepieciešamos informācijas resursus arī no tām 4 nozaru bibliotēkām, kuras vasaras periodā ir slēgtas.
- Uzziņas un konsultācijas. Viena no galvenajām bibliotēkas darba jomām ir lietotāju informacionālā apkalpošana – konsultēšana, uzzīņu sniegšana, lietotāju apmācības un atbalsts pētniecībā. LU Bibliotēkas galvenais uzzīņu konsultants (bibliotēkā Aspazijas bulvārī) nodrošina Bibliotēkas oficiālo un kopējo informacionālās apkalpošanas servisu. Lietotājiem ir iespējams saņemt individuālās konsultācijas un uzzīņas bibliotēkā, pa e-pastu (infobibl@lu.lv), pa telefonu (28623551), izmantojot Skype (adrese: LU Bibliotēkas konsultants). Konsultācijas sniedz arī ikviens nozares bibliotēkas darbinieks uz vietas bibliotēkā vai pa tālruni, vai, izmantojot e-pastu vai Skype. Bibliotēkas konsultants un nozaru bibliotēku personāls sniedz bibliogrāfiskās, tematiskās, faktogrāfiskās, adresu, precizējošās u. c. uzzīņas un konsultācijas LU studentiem, akadēmiskajam, zinātniskajam un vispārīgajam personālam. Neskaidrību gadījumos lietotāji var izmantot arī LU portāla bibliotēkas sadaļā pieejamās iespējas “Jautā bibliotekāram”, “Biežāk uzdotie jautājumi”, “Izsaki savu viedokli”.

- Lietotāju apmācības. Studiju līmeņa paaugstināšanā būtiskas ir indivīda zināšanas un prasmes strādāt patstāvīgi, atrast, novērtēt un izmantot kvalitatīvus informācijas resursus un e-vides rīkus. Lietotāju prasmju un iemaņu pilnveidei LU Bibliotēkā ir izveidota apmācību sistēma. Bibliotēkā ir izstrādāti 3 mācību nodarbību varianti, kurus Bibliotēkas darbinieki izmanto, vadot nodarbības “Elektroniskais kopkatalogs Tavām veiksmīgām studijām”, “E-resursi mobilām studijām”, “E-resursi nozarē”.

Maksas pakalpojumi. LU Bibliotēkas maksas pakalpojumu saraksts un cenrādis apstiprināts ar LU rektora 07.03.2016. rīkojumu Nr. 1/111.

- Informācijas resursu saraksta sastādīšana. Pakalpojums sniedz informacionālu atbalstu ikvienam lietotājam. LU Bibliotēkas speciālisti maksimāli īsā laikā sagatavo informācijas resursu sarakstu par lietotājam interesējošo tēmu, piemēram, studiju vai cita veida darba izstrādes procesā. Lietotājs sarakstu var pasūtīt, elektroniski aizpildot elektronisko pieteikuma formu, kurā ir iespējams norādīt vēlamā hronoloģisko aptvērumu, valodas, informācijas resursu veidus (grāmatas, raksti žurnālos, elektroniskie resursi u.c.), u. c.

- SBA, SSBA pakalpojums. Informācijas resursus, kuru nav Latvijas bibliotēkās, LU Bibliotēka saviem lietotājiem piedāvā pasūtīt no citām bibliotēkām un dokumentu krātuvēm Latvijā, izmantojot Starpbibliotēku abonementa un visā pasaulē, izmantojot Starptautisko starpbibliotēku abonementa pakalpojumu, kā arī saņemt zinātnisko rakstu elektroniskās kopijas izdrukās veidā un pa e-pastu.

Bibliotēkas krājums.

LU Bibliotēka krājumu veido atbilstoši Universitātes studiju un zinātniskā darba virzieniem, studiju programmu prasībām, tādējādi nodrošinot ar informāciju visus LU studiju līmeņus – pirmā līmeņa, bakalaura, maģistra, doktora, kā arī zinātniskās pētniecības jomas. Papildinot krājumu ar informācijas resursiem, kā prioritāte ir noteikta e-resursu iegāde. Krājuma jaunieguvumu komplektēšana tiek veikta saskaņā ar LU centralizēti piešķirto finansējumu, kuru katru gadu apstiprina ar LU rīkojumu. Piešķirto finansējumu struktūrvienības izmanto studiju procesa nodrošināšanai, nepieciešamo grāmatu iegādei, nozarē abonēto datubāzu apmaksai un periodisko izdevumu abonēšanai. Bibliotēka nodrošina informācijas resursu¹⁷ iegādi pēc LU akadēmiskā personāla pasūtījumiem, studentu pašpārvaldes priekšlikuma vai Bibliotēkas darbinieku ierosinājumiem, kas tiek ievadīti LUIS, un tos ir apstiprinājis fakultātes dekāns vai izpilddirektors. Tāpat ikviens interesents var ieteikt konkrēta izdevuma iegādi krājumam, iesniedzot savu priekšlikumu mutiski vai rakstiski bibliotēkas darbiniekiem. Ja izteikto priekšlikumu atbalsta konkrētās fakultātes dekāns vai izpilddirektors, Bibliotēka iegādājas interesenta ieteikto izdevumu. 2019. gadā Bibliotēkas lietotājiem ir pieejami 1,6 milj. vienību informācijas resursu. Atbilstoši LU studiju un pētniecības infrastruktūrai LU Bibliotēkas krājums ir izvietots 8 nozaru bibliotēkās un Krātuvē.

LU Bibliotēka sadarbībā ar LU Informāciju tehnoloģiju departamentu klientiem nodrošina LU eresursu repozitorija izmantošanu. LU e-resursu repozitorijā bibliotēka, publikāciju autori, LU struktūrvienības vai LU izdevumu pārstāvji regulāri ievieto savu publikāciju elektroniskās versijas, digitalizētos informācijas resursus ar kultūrvēsturisku vērtību, LU mācībspēku promocijas darbus un to kopsavilkumus, lai nodrošinātu LU zinātnisko sasniegumu apkopošanu, saglabāšanu, brīvu un nemainīgu tiešsaistes piekļuvi. LU e-resursu repozitorijs (<http://dspace.lu.lv>) izveidots 2011. gadā. Šobrīd tajā kopumā atrodamas vairāk nekā 47 004 publikācijas, konkrēti – 5299 publikācijas Pedagoģijas, psiholoģijas un mākslas fakultātes sadaļā.

Atbilstoši LU stratēģiskajam plānam no 2010.-2020. gadam LU Bibliotēka mērķtiecīgi palielina eresursu īpatsvaru un attīsta e-resursu attālinātās piekļuves iespējas, lai nodrošinātu lietotājiem iespēju izmantot resursus attālināti. Bibliotēkai piešķirtā finansējuma ietvaros datu bāzu skaits tiek mērķtiecīgi izvērtēts. Katru gadu tiek analizēta abonēto datu bāzu izmantojamība un aptaujāti lietotāji par jaunu datu bāzu iegādes nepieciešamību. Datu bāzu pārlūkošanu atvieglo LU portālā Bibliotēkas sadaļā pieejamais e-resursu saraksts no A līdz Z. Plašāka informācija par e-resursiem pieejama LU Bibliotēkas tīmekļa vietnē “E-resursi no A līdz Z” <https://www.biblioteka.lu.lv/resursi/httpswwwbibliotekalulve-resursia-za/>

LU piedāvā iespēju izmantot abonētos elektroniskos informācijas resursus (datubāzes, e-grāmatu platformas) ārpus LU datortīkla, pieslēdzoties tiem ar LUIS lietotājvārdu un paroli.

Abonētie daudznozaru e-resursi, kas ietver materiālus pirmā līmeņa profesionālajai augstākās izglītības studiju programmas “Pirmsskolas skolotājs” pētniecisko darbu izstrādei:

EBSCO Academic Search Complete – viens no vērtīgākajiem zinātniskās informācijas resursiem, tajā pieejama informācija no vairāk nekā 12 500 pilnā teksta, to skaitā 7 300 zinātniski recenzētiem žurnāliem. Datubāze piedāvā iespēju arī apskatīt anotācijas no 12 500 žurnāliem un 13 200 grāmatām, ziņojumiem un konferences materiāliem.

EBSCO PsycARTICLES – zinātnisko rakstu pilnu tekstu un apskatu datubāze psiholoģijā. Emerald Insight – pilntekstu e-žurnālu datubāze vadībzinību, izglītības, bibliotēkzinātnes un informācijas zinātnes, ekonomikas, grāmatvedības nozarēs.

JSTOR – žurnālu, grāmatu un pirmavotu datubāze, kurā pieejami žurnāli no vadošajām izdevniecībām Sage Publications, Springer, Taylor & Francis, Blackwell Publishing, Cambridge University Press, Oxford University Press, John Wiley & Sons u. c. Žurnālu hronoloģiskais aptvērums sniedzas līdz pat to izdošanas pirmsākumiem. Letonika – uzziņu un tulkošanas sistēma, kuras galvenais mērķis ir sniegt sistematizētu, enciklopēdisku uzziņu un tulkošanas informāciju. Letonika piedāvā meklēt un strādāt ar informāciju, kas atrodama 11 enciklopēdijās u. c. uzziņu resursos, 13 vārdnīcās (tulkojošās, skaidrojošās, terminoloģijas), kā arī kolekcijās ar 10 000 attēliem, audioierakstiem un video materiāliem. Datubāzē pieejama arī latviešu literatūras bibliotēka ar 200 pilnteksta literārajiem darbiem un valodas atbalsta krātuve ar palīgmateriāliem latviešu valodai. Letonika.lv kalpo kā ceļvedis Latvijas kultūrā, vēsturē, valodā, dabā un literatūrā.

LETA – ziņas un arhīvs – piedāvā iespēju operatīvi meklēt publicētas ziņas, foto, video, preses relīzes, rakstus no Latvijas preses izdevumiem, statistiku un citu informāciju.

OECD iLibrary – pilntekstu datubāze, kas apkopo Ekonomiskās sadarbības un attīstības organizācijas (Organisation for Economic Cooperation and Development (OECD)), kā arī organizāciju IEA (International Energy Agency), NEA (Nuclear Energy Agency), OECD Development Centre, ITF (International Transport Forum) un PISA (Programme for International Student Assessment) izdotās grāmatas, rakstus, ziņojumus un statistiku izglītībā, vadībzinātnēs, ekonomikā, valsts pārvaldē, demogrāfijā, attīstības politikā, vietējā un reģionālajā attīstībā, vides zinātnēs, sociālajos jautājumos, veselības aizsardzībā u. c. nozarēs.

Oxford Journals – kolekcija sniedz pieeju vairāk kā 280 autoritatīviem un vadošiem žurnāliem, kas izdoti sadarbībā ar pasaulē nozīmīgākajām zinātniskajām organizācijām. Datubāzē ietilpst pilnteksta žurnāli ar augstiem citējamības indeksa rādītājiem dažādās zinātnes nozarēs – vadībzinībās, izglītībā, sociālajās zinātnēs, tiesību zinātnē, humanitārajās zinātnēs un mākslā, medicīnā, dzīvības zinātnēs, matemātikā, fizikā un citās eksaktajās nozarēs.

Pirmsskolā – e-žurnāls par aktuālo, kas saistīts ar izglītību līdz skolas gaitu uzsākšanai: psihologu ieteikumi, praktiska pirmsskolu pieredze, metodiskie materiāli.

Physical Review Journals – sniedz piekļuvi American Physical Society (APS) izdotajiem žurnāliem, kas aptver tādas fizikas nozares kā atomfizika, optika, molekulārā fizika, elementārdaļiņu fizika, plazmas fizika, gravitācija, kosmoloģija u. c. Pieejami žurnāli, sākot no pirmā numura līdz jaunākajam.

ProQuest Dissertations & Theses Global – plašākā disertāciju un maģistra darbu datubāze pasaulē, kas satur vairāk kā 2,3 miljonus darbu dažādās nozarēs, tostarp izglītības zinātnēs.

SAGE Journals Online – izdevniecības SAGE pilntekstu žurnālu datubāze, kas piedāvā rakstus no vairāk nekā 500 žurnāliem. Datubāzē pārstāvētas dažādas humanitārās, sociālās u. c. zinātnes.

SAGE Research Methods – pētījumu metožu bibliotēka, kurā ir vairāk nekā 1000 grāmatu, uzziņu izdevumu, žurnālu rakstu un citu resursu no pasaules vadošajiem zinātniekiem sociālajās zinātnēs. SAGE Research Methods ir nozīmīgs tiešsaistes rīks pētniekiem. LU ir pieejamas divas no tām – SAGE Research Methods – Books and Reference un SAGE Research Methods Cases.

ScienceDirect – izdevniecības Elsevier datubāze humanitārajās un sociālajās zinātnēs, kā arī dabas un tehniskajās zinātnēs, dzīvības zinātnēs un medicīnā. Datubāze satur informāciju par vairākiem tūkstošiem Elsevier izdoto žurnālu un grāmatu. LU pieejams ap 2650 žurnālu pilno tekstu, kas izdoti galvenokārt no 2002. gada līdz jaunākajam žurnāla numuram, kā arī vairāk nekā 350 e-grāmatu.

Skolas Psiholoģija – e-žurnāls par emocionālo vidi un attiecībām skolā, par saskarmes jautājumiem starp skolotājiem, skolēniem un vecākiem, par bērnu uzvedību, skolotāja darbu, sevis iepazīšanu, apzināšanu un izprašanu.

Skolas Vārds – e-žurnāls izglītības iestāžu vadītājiem, skolotājiem un atbalsta personālam, satur analītiskus rakstus par aktuālām izglītības problēmām, lēmumu skaidrojumus, skolu projektu pieredzi u. c. aktuālu informāciju.

SpringerLink - kompānijas Springer Nature žurnālu pilntekstu datubāze, kas piedāvā piekļuvi vairāk nekā 6 miljoniem rakstu no vairāk nekā 3 400 žurnāliem, aptverot eksakto, humanitāro un sociālo zinātņu jomas.

Taylor & Francis Social Science & Humanities Library sniedz pieeju pilntekstiem no vairāk kā 1100 zinātniskajiem žurnāliem. Plašais tematiskais aptvērums iekļauj izglītības, antropoloģijas, mākslas, humanitāro zinātņu, reliģijas, biznesa, mediju, politikas, reģionālo studiju, veselības un sociālās aprūpes, socioloģijas un citas nozares.

Times Higher Education – tiek atspoguļota aktuāla un kvalitatīva informācija par augstāko izglītību pasaulē un izglītības veidošanas tendences, kā arī oficiālais pasaules augstskolu un universitāšu reitings. Scopus – izdevniecības Elsevier daudznozaru zinātnisko publikāciju bibliogrāfiskās un citēšanas informācijas datubāze.

Zentralblatt MATH jeb zbMATH – pilnīgākā rakstu apskatu un recenziju datubāze matemātikā, kas satur vairāk kā 3 miljonus bibliogrāfisko ierakstu ar recenzijām un apskatiem no vairāk kā 3000 žurnāliem un turpinājumizdevumiem un 170 000 grāmatām, aptverot laika periodu no 1868. gada līdz mūsdienām. LU Bibliotēkā pieejamās e-grāmatas, kas ietver informācijas resursus otrā līmeņa profesionālai studiju programmai “Skolotājs”.

Dawsonera – e-grāmatu platforma, kurā pieejami 528 izdevumi no LU Bibliotēkas iegādātām egrāmatām izglītības zinātnēs no pasaulē vadošajām izdevniecībām (Springer Verlag, Cambridge Scholars Publishing, Routledge, Sage Publications, Peter Lang u. c.)

Primo Discovery meklētājprogramma. Lai modernizētu elektronisko resursu pieejamību, LU Bibliotēka 2016. gada rudenī uzsāka jaunāko tehnoloģiju tīmekļa servisa Primo Discovery un SFX ieviešanu. Primo Discovery ir meklētājprogramma, kas piedāvā iespēju vienlaikus meklēt LU Bibliotēkas informācijas resursu kopā – LU iMākonī (abonētajās un atvērtās piekļuves tiešsaistes datubāzēs, digitālajās bibliotēkās, elektroniskajā katalogā, LU Bibliotēkas veidotajās bibliogrāfiskajās datubāzēs), piekļūt pilntekstiem, pasūtīt un pagarināt LU Bibliotēkas krājumā esošos informācijas resursus u.c. Programma sakārto rezultātu sarakstu pēc atbilstības, nodrošina meklēšanas rezultātu pielāgošanu pēc 10 kritērijiem, piekļuvi lietotāja konta informācijai u. c. pakalpojumus, kas pieejami Kopkataloga lietotājiem. Lai nodrošinātu Primo Discovery pakalpojumus, paralēli tiek ieviesta papildprogramma SFX, kas nodrošina informācijas resursu (datubāzu un to satura vienību) savstarpējo tīklošanu un sasaisti ar Primo centrālo indeksu, kurā notiek informācijas meklēšana. Bibliotēkas krājums kopumā atbilst studiju īstenošanai un zinātniskās pētniecības attīstīšanai, jo katru gadu tas tiek papildināts ar aktuālākajiem informācijas resursiem saskaņā ar akadēmiskā personāla un studentu informacionālajām vajadzībām. Informatīvais un metodiskais nodrošinājums LU filiālēs. LU filiālēs studenti var izmantot visus pieejamos resursus kā studenti, kuri studē Rīgā, Pedagoģijas, psiholoģijas un mākslas fakultātē. LU Bibliotēka sadarbībā ar LU filiālēm, nodrošina studentiem un mācībspēkiem piekļuvi plašam grāmatu fondam, zinātnisko rakstu bāzēm. Studenti bibliotēku e-vietnēs pasūta nepieciešamo literatūru un tā tiek atsūtīta uz filiāli, izmantojot LU autotransportu, kas ved arī mācībspēkus uz filiāli, nodrošinot studiju procesu. Rezultātā visi studenti saņem nepieciešamo literatūru, kāda nepieciešama studiju procesa nodrošināšanai. Bibliotēkas krājums kopumā atbilst studiju īstenošanai un zinātniskās pētniecības attīstīšanai, jo katru gadu tas tiek papildināts ar aktuālākajiem informācijas resursiem saskaņā ar akadēmiskā personāla un studentu informacionālajām vajadzībām.

Sākoties jaunajam studiju gadam, LU Bibliotēkas darbinieki LU filiālēs studentus iepazīstina ar pakalpojumiem, grāmatu krājumu un elektroniskajām datubāzēm.

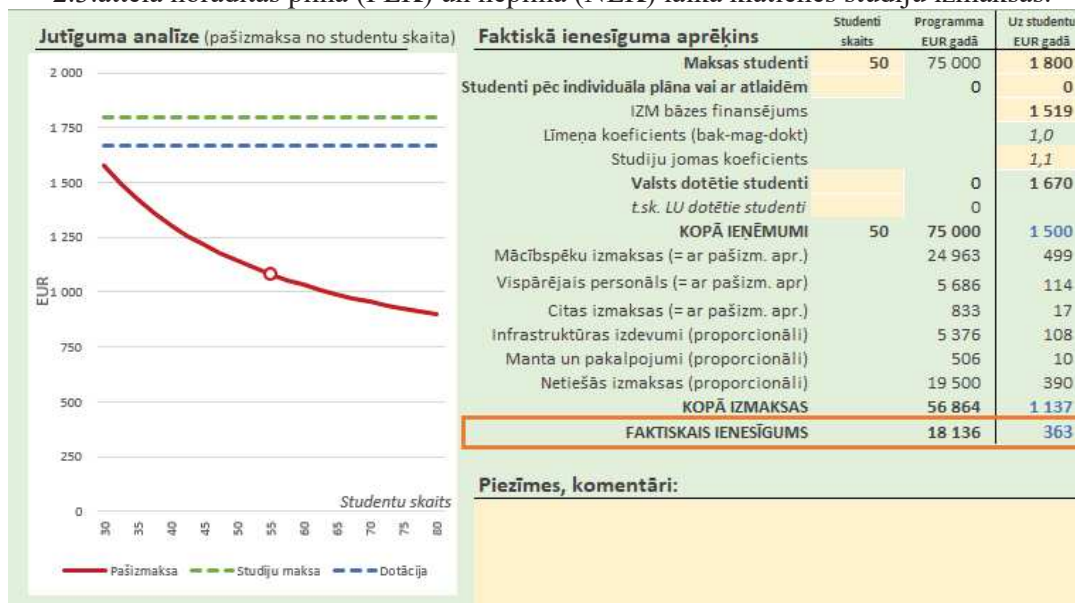
2.3. Finansiālā bāze

Pedagoģijas, psiholoģijas un mākslas fakultātes studiju programmas tiek finansētas atbilstoši LU Senāta apstiprinātam fakultātes budžetam. Budžets tiek veidots vienots visām fakultātes studiju programmām. LU Pedagoģijas, psiholoģijas un mākslas fakultātes finansiālā bāze, kas nepieciešama studiju programmu īstenošanai, tiek nodrošināta ar ieņēmumiem no studējošo studiju maksām un valsts budžeta finansējuma studijām (dotācija). LU PPMF studiju finansiālā bāze ir pietiekama un tiek regulāri uzraudzīta, tai skaitā regulāri tiek pārskatītas studiju programmu izmaksas un studiju maksas.

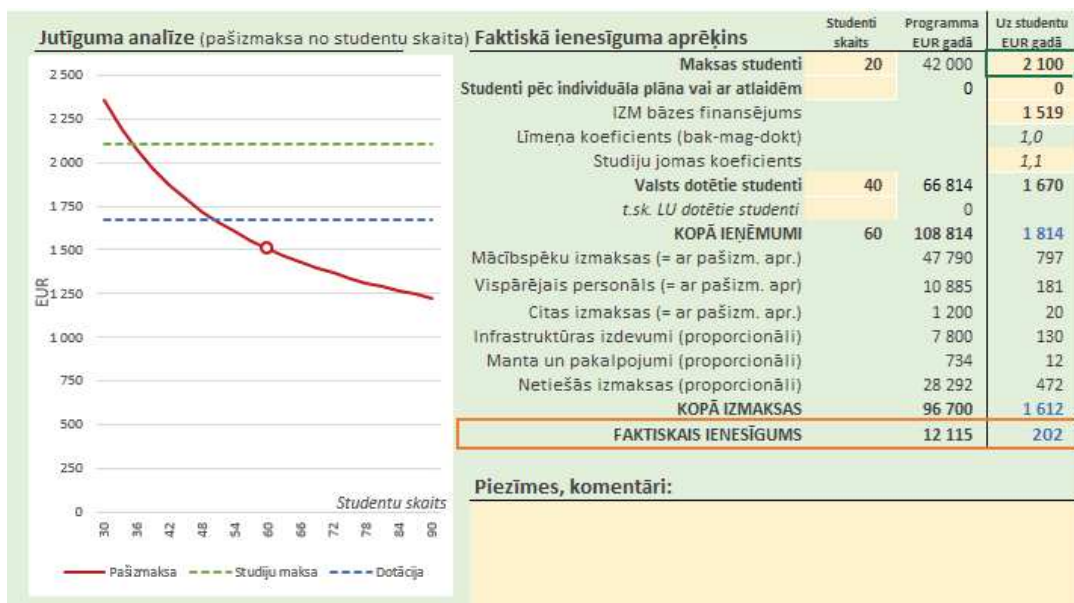
Studiju programmas pašizmaksa tiek veikta, ņemot vērā 2016. gada 5. jūlija Ministra kabineta noteikumus Nr. 445 "Pedagoģu darba samaksas noteikumi", Latvijas Universitātes akadēmiskā darba samaksas nolikumu (2017), „Par akadēmiskā personāla darba apjoma plānošanu un uzskaiti LU”, Infrastruktūras izdevumus un netiešos izdevumus.

Studiju programmas izmaksas tika aprēķinātas, izmantojot LU Finanšu un uzskaites departamenta izstrādāto LU finanšu instrumentu studiju programmu izmaksu noteikšanai un rentabilitātes plānošanai. Rezultāti tika iegūti, analizējot studiju programmas reālās izmaksas, pamatojoties uz informāciju par programmā docējamo kursu apjomu, studējošo skaitu, iesaistīto docētāju kvalifikāciju, fakultātes infrastruktūras uzturēšanas izmaksas un citas tabulā minētās izmaksas studiju nodrošināšanai.

2.3.attēlā norādītas pilna (PLK) un nepilna (NLK) laika klātienes studiju izmaksas.



2.attēls. PLK studiju izmaksas



3.attēls. NLK studiju izmaksas

2.4.Materiāltehniskā bāze

Telpu novērtējums: Fakultātes ēkas Imantas 7. līnijā 1 kopējā platība ir gandrīz 9000 m². Ēka ir labā tehniskā stāvoklī. Tajā ir 38 telpas, kas pielāgotas ērtam studiju procesam, kuru ietilpība ir no 12 līdz 200 personām. Ēkā darbojas bibliotēka ar lasītavu, visa ēka ir nodrošināta ar bezvadu internetu. Studentu vajadzībām paredzēti brīvpieejas printeri/kopētāji (ar elektroniskām kartēm). PPMF bibliotēkā studentiem ir iespējas izstrādāt un noformēt studiju darbus. Ēkā ir arī ēdnīca, sporta zāle un deju mēģinājumu zāle, plašs pagals ar rekreācijas zonām, āra sporta laukums. Ēka ir pieejama cilvēkiem ar kustību traucējumiem, ir pacelājs pie kāpnēm un atbilstīgi ierīkota tualete. Telpu novietojums ir ļoti ērts transporta ziņā, tieši blakus atrodas autobusa pietura, dzelzceļa stacija „Zolitūde”, teritorijā atrodas autostāvvietas studentu un mācībspēku vajadzībām. Pieejamības un kvalitātes ziņā studiju virzienam paredzētā infrastruktūra uzskatāma par pilnīgi atbilstīgu studiju programmu realizācijai.

Visas studiju auditorijas ir aprīkotas ar datoriem un multiprojekcijas aparāturu, dažas – arī ar interaktīvajām tāfelēm un/vai dokumentu kamerām.

Telpu skaitā ir četras datorklases, kopā 96 darbstacijas. Viena klase aprīkota ar iMac datoriem, trīs PC datorklases ar Windows 10 operētājsistēmu, Microsoft Office 365 ProPlus biroja lietotnēm. Trijās datorklasēs instalēta un pieejama SPSS datu statistiskās apstrādes programmatūra. Kvalitatīvās pētniecības apgaves vajadzībām vēl jāiegādājas NVivo datu apstrādes programma.

LU piedāvā studentiem un no 2015. gada 1. aprīļa arī darbiniekiem (akadēmiskajam un administratīvajam personālam) iespēju uz studiju laiku (vai darba līguma periodu) iegūt lietošanā Microsoft Office 365 ProPlus programmatūru bez maksas uz privātā datora. Lietotājs var aktivizēt produktu līdz 5 iekārtām vienlaicīgi.

Darba dienās fakultātes telpās dežurē 2 datorspeciālisti, kuri nodrošina tehnisko atbalstu docētājiem un studentiem.

Studiju programmu īstenošanai paredzētais materiāltehniskais nodrošinājums un tā pieejamība studējošajiem un mācībspēkiem vērtējama kā pilnīgi atbilstīga studiju virziena vajadzībām. Studiju procesa nodrošināšanai izveidotās un aprīkotās darba vietas studentiem ir pietiekamas.

Materiāltehniskā bāze LU filiālēs.

Esošā mācību materiāli tehniskā bāze ļauj pilnībā nodrošināt studiju programmā iekļauto studiju kursu teorētiskai un praktiskai apguvei nepieciešamos apstākļus. Auditorijās pieejamas kvalitatīvas vizuālās iekārtas – tāfeles, interaktīvās tāfeles, dokumentu kameras, ekrāni, multi-mediju projektori, portatīvie datori, audio un video aparātūra. Visās LU telpās (arī filiālēs) pieejams bezvadu interneta tīkls, kas nodrošina pieslēgumu portatīvajiem datoriem, planšetdatoriem, personālajiem datu nesējiem, viedtālruniem. Iekšējais stacionārais datortīkls nodrošina studentu, docētāju un administratīvā personāla savstarpēju komunikāciju.

Telpu un aprīkojuma resursi LU filiālēs 2018./2019. ak. gadā (skatīt 1., 2., 3., 4., 5., 6., 7. tab.)

1.tabula. Alūksnes filiāles materiāli tehniskais raksturojums.

Telpas nosaukums	Telpu platība m ²	Sēdvietu skaits	Projektors, TV planšete, skandas	Ekrāns stacionārais	Sienas tāfeles /ar krītu rakst./
1.audit.	32,-	15	Projektors pārvietojamais	-	Baltā tāfele
2.audit.	79,5	50	Projektors pārvietojamais	-	Baltā tāfele
3.audit.	16,6	15	Pārvietojamais	Ekrāns projektors	Krīta tāfele
5.audit.	49,1	25	Pārvietojamais	Ekrāns projektors	Krīta tāfele
6.audit.	42,6	17 darba vietas + 16 datorgaldi	Interaktīvais	Ekrāns Projektors stacionārais	Baltā tāfele
7.audit.	60,1	60	Pārvietojamais	Ekrāns projektors	Krīta tāfele TV
8.audit.	16,6	10	-	-	Krīta tāfele
9.audit.	50,8	20	-	Ekrāns	Krīta tāfele
Birojs	106,80	-	Dators ar interneta pieslēgumu, bibliotēka, kopētājs, skeneris		
Studiju vides raksturojums	Interneta pieslēgums, pieejama e-studiju vide “Moodle”, studējošiem un docētājiem pieejams e-pastu bloks, LU darbinieku, pasniedzēju un studējošo adrešu grāmata; piekļuve visai ar studiju procesu saistītai informācijai, iespēja izmantot Interneta tīklu, LUIS lietotāja vārdu un paroli. Ir aprīkojums, kas nodrošina video konferences. Filiāle sadarbojas ar LU un novada bibliotēkām.				
KOPĀ	454,1	228			

Sadarbības līgumi noslēgti ar Alūksnes, Apes, Balvu, Baltinavas, Rugāju, Gulbenes, Viļakas novadiem.

2.tabula. Cēsu filiāles materiāli tehniskais raksturojums.

Telpas nosaukums	Telpu platība m ²	Sēdvietu skaits	Projektors, TV, planšete, skandas	Ekrāns stacionārais	Sienas tāfeles /baltā ar marķieri rakst./ /ar krītu rakst./ /interaktīvā/
1.audit.	79,3	52	Projektors stacionārais, TV, planšete pārvietojama, Skandas stacionārās,	Ekrāns stacionārais	/baltā ar marķieri rakst./ /ar krītu rakst./ /interaktīvā/
2.audit.	77,9	52	Projektors stacionārais, planšete pārvietojama Skandas stacionārās,	Ekrāns stacionārais	/baltā ar marķieri rakst./ /ar krītu rakst./ /interaktīvā/
3.audit.	20,2	13	Projektors pārvietojams, planšete		/baltā ar marķieri rakst./

			pārvietojama Skandas pārvietojamas,		/ar krītu rakst./ /interaktīvā/
4.audit.	34,0	22	Projektors pārvietojams, planšete pārvietojama Skandas pārvietojamas	—	/baltā ar marķieri rakst./ /ar krītu rakst./ /interaktīvā/
6.audit.	45,4	30	Projektors stacionārais, planšete pārvietojama Skandas stacionārās,	Ekrāns stacionārais	/baltā ar marķieri rakst./ /ar krītu rakst./ /interaktīvā/
6.a .audit.	34,6	23	Projektors pārvietojams, planšete pārvietojama Skandas pārvietojamas	—	/baltā ar marķieri rakst./ /ar krītu rakst./ /interaktīvā/
7.audit.	44,9	30	Projektors stacionārais, planšete pārvietojama Skandas pārvietojamas	Ekrāns stacionārais	/baltā ar marķieri rakst./ /ar krītu rakst./ /interaktīvā/
8.audit.	28,9	20	Projektors pārvietojams, planšete pārvietojama Skandas pārvietojamas	—	/baltā ar marķieri rakst./ /ar krītu rakst./ /interaktīvā/
11.sudit.	51,2	34	Projektors stacionārais, planšete pārvietojama Skandas stacionārās,	Ekrāns stacionārais	Interaktīvā tāfele
Datorklase	49,0	25		Lielformāta displejs, pārvietojama dokumentu kamera	
Konsultāciju telpa	21,3	14	—	—	—
Abonements	35,2		—	—	—
Krātuve	14,2				
Telpa praktiskām nodarbībām	32,9	22	Dators (1 gb)		
Docētāju telpa	22,0		—	—	—
Birojs	35,4		Biroja aprīkojums		
Kopētava	11,2		Kopētājs, Printeri (2gb)		
Studiju vides raksturojums	Interneta pieslēgums, pieejama e-studiju vide “Moodle”, studējošiem un docētājiem pieejams e-pastu bloks, LU darbinieku, pasniedzēju un studējošo adresu grāmata; piekļuve visai ar studiju procesu saistītai informācijai, iespēja izmantot Interneta tīklu, LUIS lietotāja vārdu un paroli. Ir aprīkojums, kas nodrošina video konferences. Filiāle sadarbojas ar LU bibliotēkām un Vidzemes novadu bibliotēkām, nodrošinot piekļuvi plašam grāmatu fondam, zinātnisko rakstu bāzēm (t.i., studenti bibliotēku e-vietnēs pasūta nepieciešamo literatūru un tā tiek atsūtīta uz filiāli.) Rezultātā visi studenti saņem nepieciešamo literatūru, kāda nepieciešama studiju procesa nodrošināšanai. Abonētie satura un informācijas avoti – reģionālais laikraksts “Druva”, “Izglītība un Kultūra”. LU Cēsu filiālei izveidojusies veiksmīga sadarbība ar Cēsu Pastariņa sākumskolu, Cēsu un Cēsu apkārtnes pirmsskolas izglītības iestādēs strādā augstskolas sagatavoti mentori, kuri nodrošina studentiem profesionālu atbalstu studiju prakšu realizēšanā.				

Papildus aprīkojums	Piemēram: TV- gb., DVD – gb., audio- gb., dokumentu kamera- 1 gb., printeri 2gb, skeneris, kopētājs. Biroja aprīkojums. Drošības sistēmas - (videonovērošana, drošības piekļuves sistēma, signalizācija)				
KOPĀ	637,6	337			

Sadarbības līgums ar Cēsu novada pašvaldību.

3.tabula. Kuldīgas filiāles materiāli tehniskais raksturojums.

Telpas nosaukums	Telpu platība m²	Sēdvietu skaits	Projektors, TV planšete, skandas	Ekrāns stacionārais	Sienas tāfele Flipchart, baltā tāfele, interaktīvā /ar krītu rakst./
10.audit.	35,5	22	Stacionārais projektors	Stacionārais ekrāns	Portatīvais dators, stacionārās skandas, WI-FI, pieslēgums, HDM, krīta tāfele
11.audit.	27,7	16	TV planšete +audio+video	-	Flipchart tāfele WI-FI
12.audit.	34,6	24	Stacionārais projektors	Stacionārais ekrāns	Portatīvais dators, stacionārās skandas, WI-FI, pieslēgums, HDM, krīta tāfele
13.audit.	63,4	45	Stacionārais projektors	Stacionārais ekrāns	Portatīvais dators, stacionārās skandas, WI-FI, pieslēgums, HDM, krīta tāfele
20.audit. datorklase	44,1	24 darba vietas+ 1 pasniedz., Office 10	Interaktīvā tāfele+ projektors, skandas	-	Portatīvais dators, printeris, WI-FI, pieslēgums, HDM, krīta tāfele
21.audit.	65,7	50	Stacionārais projektors	Stacionārais ekrāns	Portatīvais dators, stacionārās skandas, WI-FI, pieslēgums, HDM, krīta tāfele
22.audit.	36,6	24	Stacionārais projektors	Stacionārais ekrāns	Portatīvais dators, stacionārās skandas, WI-FI, pieslēgums, HDM, krīta tāfele
23.audit.	36,0	24	Stacionārais projektors	Stacionārais ekrāns	Portatīvais dators, stacionārās skandas, WI-FI, pieslēgums, HDM, krīta tāfele
24.audit.	45,8	32	Stacionārais projektors	Stacionārais ekrāns	Portatīvais dators, stacionārās skandas, WI-FI, pieslēgums, HDM, krīta tāfele
25.audit.	43,2	30	Stacionārais projektors	Stacionārais ekrāns	Portatīvais dators, stacionārās skandas, WI-FI, pieslēgums, HDM, krīta tāfele
26.audit.	20,1	12	TV planšete +audio+video	-	Krīta tāfele WI-FI
Zāle	94,8	110	Stacionārais projektors	Stacionārais ekrāns	Portatīvais dators, stacionārās skandas, WI-FI, pieslēgums, HDM, flipchart tāfele
Studiju vides	Interneta pieslēgums, e-studiju vide „Moodle”, zinātnisko rakstu bāzes, studējošiem un docētājiem pieejams e-pasts, vieta uz FTP servera, kuru var izmantot datu kopiju gla-				

raksturojums	bāšanai, tīmekļa serveris, LU darbinieku, pasniedzēju un studējošo adrešu grāmata; piekļuve visai ar studiju procesu saistītai informācijai, izmantojot Interneta tīklu, LUIS lietotāja vārdu un paroli. Filiāle sadarbojas ar LU bibliotēkām, t.i., studenti bibliotēku e-vietnēs pasūta nepieciešamo literatūru un tā tiek atsūtīta uz filiāli. Rezultātā visi studenti saņem nepieciešamo literatūru, kāda nepieciešama studiju procesa nodrošināšanai. Abonētie satura un informācijas avoti – Kuldīgas novada laikraksts “Kurzemnieks”				
Papildus aprīkojums	TV- 2 gb., DVD – 1 gb., audio- 2 gb., dokumentu kamera- 1 gb., printeris+ skeneris+ kopētājs- 1 gb. Biroja aprīkojums				
KOPĀ	547.5	414			

Sadarbības līgumi: Kuldīgas novada pašvaldība, Talsu novada pašvaldība, Saldus novada pašvaldība, Brocēnu novada pašvaldība, Alsungas novada pašvaldība, Skrundas novada, Ventspils pilsētas un Ventspils pašvaldība.

4.tabula.. Tukuma filiāles materiāli tehniskais raksturojums.

Telpas no- saukums	Telpu platība m ²	Sēdvietu skaits	Projektors, TV planšete, skandas	Ekrāns stacionārais	Sienas tāfeles Flipchart, baltā tafe- le,interaktīvā /ar krītu rakst./
1.audit.	43.5	24 +25 stacionārie datori	Stac. projektors	Stacionārais ekrāns	Baltā
2. audit.	34.4	24	Stac. projektors	Stacionārais ekrāns	Ar krītu rakst.
3. audit.	43.3	36	Stac. projektors	Stacionārais ekrāns	Ar krītu rakst.
4. audit.	17.0	10	Stac. projektors	Stacionārais ekrāns	Baltā
5.,6. audit. (zāle)	94.4	85	Stac. projektors	-	Baltā
7. audit.	33.7	24	Stac. projektors	Stacionārais ekrāns	Baltā
8. audit.	30.6	25	TV planšete	-	Flipchart
Studiju vides raksturojums	33.5	6	Interneta pieslēgums, e-studiju vide „Moodle”, zinātnisko rakstu bāzes; studējošiem un docētājiem pieejams e-pasts, vieta uz FTP servera, kuru var izmantot datu kopiju glabāšanai, tīmekļa serveris, LU darbinieku, pasniedzēju un studējošo adrešu grāma- ta; piekļuve visai ar studiju procesu saistītai informācijai, iz- mantojot Interneta tīklu, LUIS lietotāja vārdu un paroli.		
Papildus aprīkojums	Dokumentu kamera- 1 gb., printeris, skeneris, kopētājs, portatīvie datori – 6 gb., pārnēsājamais projektors – 1 gb. Biroja aprīkojums (stacionārie datori – 3 gb.)				
KOPĀ	330.4	234			

Sadarbības līgums noslēgts ar Tukuma pašvaldību.

5.tabula. Bauskas filiāles materiāli tehniskais raksturojums.

Telpas nosaukums	Telpu platība m ²	Sēdvietu skaits	Projektors, TV planšete, skandas	Ekrāns stacionārais	Sienas tāfeles Flipchart, baltā tafele, interaktīvā /ar krītu rakst./
1.audit.	35,9	18	TV planšete		Baltā
2.audit.	58,1	24	TV planšete		Baltā
3.audit.	16,8	8	Pārvietojamais, skandas		Baltā
4.audit.	36,4	16	Stacionārais		Interaktīvā
5.audit.	47,3	26	TV planšete		Baltā
6.audit.	83,2	46	Pārvietojamais	Stacionārais ekrāns	Baltā

Studiju vides raksturojums	11,7	2	Interneta pieslēgums- Lattelekom/ TET.		
Papildus aprīkojums	Dokumentu kamera- 1 gb., Minolta/Konika-(printeris, skeneris, kopētājs), portatīvie datori – 4 gb., pārnēsājamais projektoris – 3 gb. Biroja aprīkojums (stacionārie datori – 4 gb.)				
KOPĀ	289,4	140			6

Sadarbības līgums noslēgts ar Bauskas novada pašvaldību.

6.tabula. Jēkabpils filiāles materiāli tehniskais raksturojums.

Telpas nosaukums	Telpu platība m ²	Sēdvietu skaits	Projektors, TV planšete, skandas	Ekrāns stacionārais	Sienas tāfeles /ar krītu rakst./
1. audit. Datorklase	35	13 datorgaldi studentiem 1 datorgalds pedagogam 8 darba vietas	Projektors pārvietojams Skandas	TV ekrāns (pie sienas)	Sienas baltā tāfele
2. audit.	30	28 darba vietas studentiem 1 darba vieta pedagogam ar portatīvo datoru (ar <i>WiFi</i>)	Projektors (stacionārs, pie griestiem) Skandas	Ekrāns (stacionārs, novelkams no griestiem)	Sienas, ar krītu rakstāmā tāfele Pārvietojama <i>FlipChart</i> tāfele, papīra tāfele
3. audit. Zāle	60	60 darba vietas studentiem (konferenču krēsli ar paliktni rakstīšanai) 1 darba vieta pedagogam ar portatīvo datoru (ar <i>WiFi</i>) Papildu vēl 20 krēsli Klavieres	Projektors (stacionārs, pie griestiem) Skandas	Interaktīvā tāfele	Pārvietojama <i>FlipChart</i> tāfele, papīra tāfele
4. audit.	35	28 darba vietas studentiem 1 darba vieta pedagogam ar portatīvo datoru (ar <i>WiFi</i>)	Projektors (stacionārs, pie griestiem) Skandas	TV ekrāns (pie sienas) Ekrāns (stacionārs novelkams no griestiem)	Sienas baltā tāfele Pārvietojama <i>FlipChart</i> tāfele, papīra tāfele
Biroja telpa	20	2 datorgaldi (filiāles direktoram un biroja administratorai) 2 datorkomplekti (piekļuve datubāzēm tikai ar lietotājavārdu un paroli, licencētas datorprogrammas, antivīrusa programma, Interneta pieslēgums) 4 darba vietas apmeklētājiem 2 slēgti skapji dokumentiem Kopētājs Printeris Skeneris 3 elektrības pagarinātāji Kases aparāts skaidras naudas darījumiem un norēķinu karšu termināls Mobilais tālrunis Tālruņa līnija			
Studiju vides raksturojums	Telpa blakus biroja telpai (15 m ²) ir nodalīta ar stikla sienu un durvīm, kur atrodas telpa studentiem, pieejama filiāles darba laikā, piecas dienas nedēļā (izņemot svētdienas, pirmdienas), darba laiks no otrdienas līdz sestdienai 8.00 – 17.00, pusdienas pārtraukums 12.00 – 13.00. Funkcionālais plānojums ir pielāgots studentu ērtībām – ir ierīkotas četras darba vietas un atpūtas stūrītis. Ir Interneta pieslēgums un <i>WiFi</i> . Studentiem katram ir savs lietotājavārds un				

	parole, piekļūšanai augstskolas internetam filiāles telpās. Studentiem ir pieejams kopētājs, printeris, skeneris, faksa pakalpojumi (students par šiem pakalpojumiem norēķinās atbilstoši LU maksas pakalpojumu cenrādim). Veicot maksājumu par pakalpojumu, students saņem kases aparāta čeku. Lietotājiem pieejams BIS "Alise" reģiona elektroniskais kopkatalogs, LNB elektroniskie katalogi un datubāzes, Letonika, Lursoft laikrakstu bibliotēka, Nozare.lv, LETA, arhīvs, <i>Encyclopedia Britannica Library Edition</i> un Latvijas Universitātes Bibliotēkas resursi. Interneta pieslēgums, e-studiju vide „Moodle”, zinātnisko rakstu bāzes; studējošiem un docētājiem pieejams e-pasts, vieta uz FTP servera, kuru var izmantot datu kopiju glabāšanai, tīmekļa serveris, LU darbinieku, pasniedzēju un studējošo adresu grāmata; piekļuve visai ar studiju procesu saistītai informācijai, izmantojot Interneta tīklu, LUIS lietotāja vārdu un paroli.				
Papildu telpas	<ul style="list-style-type: none"> • Palīgtelpa saimniecības priekšmetu novietošanai • 2 sanitārie mezgli 				
KOPĀ	180	168			

Sadarbības līgums ar Jēkabpils pilsētas pašvaldību.

Latvijas Universitātes Madonas filiāles studiju vieta: Madonas novada pašvaldības Madonas pilsētas vidusskolā, adrese: Valdemāra bulvāris 6, Madona, Madonas nov., LV-480. (Nomas līgums 01.09.2016. Nr. LN-26/758).

Lekcijas notiek sestdienās, ir iespēja skolā īrēt papildu telpas (arī vēl divas datorklases, mūzikas kabinetu, sporta zāli) studiju procesa nodrošināšanai.

7.tabula. Madonas filiāles materiāli tehniskais raksturojums.

Telpas nosaukums	Telpu platība m ²	Sēdvietu skaits	Projektors, TV planšete, skandas	Ekrāns stacionārais	Sienas tāfeles /ar krītu rakst./
217. audit. Datorklase	49,1	16 datorgaldi studentiem 1 datorgalds pedagogam	Projektors (pārvietojams) Skandas 16 planšetes (WiFi)	TV ekrāns (pie sienas)	Sienas, baltā tāfele
218. audit.	49,2	28 darba vietas studentiem 1 darba vieta pedagogam ar portatīvo datoru (ar WiFi)	Projektors (stacionārs, pie griestiem) Skandas	TV ekrāns (pie sienas)	Sienas, ar krītu rakstāmā tāfele
219. audit.	48,7	24 darba vietas studentiem 1 darba vieta pedagogam ar portatīvo datoru (ar WiFi)	Skandas	TV ekrāns (pie sienas)	Sienas, baltā tāfele
229. audit.	64,2	38 darba vietas studentiem 1 darba vieta pedagogam ar portatīvo datoru (ar WiFi)	Skandas	TV ekrāns (pārvietojams)	Sienas, ar krītu rakstāmā tāfele Pārvietojama <i>FlipChart</i> tāfele, papīra tāfele
Papildu skolā ir pieejami studiju	Trīs sporta zāles (sporta metodikas praktiskajām lekcijām) - Lielā sporta zāle (ar aprīkojumu) divas Mazās sporta zāles (ar mīksto segumu, vingrošanas zāle, brīvās cīņas paklājs, svaru zāle). 2 dušas telpas atsevišķi zēnu (3) un meiteņu (3) ģērbtuvē un tualetē. Divi mūzikas kabineti (mūzikas metodikas praktiskajām lekcijām) ar klavierēm, speci-				

procesa nodrošināšanai	<p>alizēto nošu tāfeli, audio atskaņotājs, skandas.</p> <p>Gada siltajos mēnešos ir pieejama Dabas klase (pie skolas, teltī izvietoti galdi un krēslī).</p> <p>Docētājiem ir pieejama Skolotāju istaba (ūdens, kafija).</p>			
Studiju vides raksturojums	<p>Studiju telpu funkcionālais plānojums ir pielāgots ēkas plānojumam četros stāvos, orientēts apmeklētāju ērtībām, pirmais stāvs pilnībā ir piemērots cilvēkiem ar funkcionāliem traucējumiem (nobrauktuve, pacelājs, durvis ir pietiekami plašas, pie durvīm nav pakāpienu, sliekšņu, kāpnes ir marķētas, secīga norāžu sistēma).</p> <p>Katrā skolas ēkas stāvā ir sanitārais mezgls, atsevišķs zēniem un meitenēm un personālam. Skolas foajē ir garderobe, trīs maksas kafijas automāti. Pie skolas ir apzīmēta autostāvvietā.</p> <p>Skolas tuvumā – 6 kafejnīcas (darbojas arī sestdienās); 3 viesnīcas, skolas viesnīca, hostelis.</p> <p>Skolas bibliotēkā izvietoti 30 datori apmeklētājiem, 12 portatīvie datori (datorklase), 5 printeri, 2 kopējamās iekārtas, 2 multifunkcionālās iekārtas. <i>WiFi</i> bibliotēkā un aptuveni 50m ārpus bibliotēkas telpām. Interneta ātrums 500 Mb/s. Studentiem ir pieejams LUIS un e-studiju vide <i>Moodle</i>, ielogojoties ar savu lietotājvārdu un paroli.</p> <p>Lietotājiem pieejams BIS “Alise” reģiona elektroniskais kopkatalogs, LNB elektroniskie katalogi un datubāzes, Letonika, Lursoft laikrakstu bibliotēka, Nozare.lv, LETA, arhīvs, <i>Encyclopedia Britannica Library Edition</i> u.c. resursi.</p> <p>Interneta pieslēgums, e-studiju vide „Moodle”, zinātnisko rakstu bāzes; studējošiem un docētājiem pieejams e-pasts, vieta uz FTP servera, kuru var izmantot datu kopiju glabāšanai, tīmekļa serveris, LU darbinieku, pasniedzēju un studējošo adresu grāmata; piekļuve visai ar studiju procesu saistītai informācijai, izmantojot Interneta tīklu, LUIS lietotāja vārdu un paroli.</p> <p>Skolas bibliotēkas krājuma komplektēšana notiek atbilstoši pilsētas un novada attīstības prioritātēm, ņemot vērā lasītāju pieprasījumu.</p> <p>Madonas filiāles studenti septembra pirmajos studiju mēnešos organizēti apmeklē Madonas novada bibliotēku, kur darbinieki iepazīstina ar piedāvātajiem resursiem un pakalpojumiem. Studenti veido 18% no izglītības iestāžu audzēkņu skaita bibliotēkā (2018.).</p>			
Papildu aprīkojums	<p>Biroja aprīkojums:</p> <p>1 datorgalds un datorkomplekts filiāles direktoram</p> <p>Piekļuve datubāzēm tikai ar lietotājvārdu un paroli, licencētas datorprogrammas, antivīrusa programma</p> <p>5 grāmatu plaukti un slēgti skapji dokumentiem</p> <p>3 darbavietas apmeklētājiem</p> <p>3 portatīvie datori (ar <i>WiFi</i>)</p> <p>Interneta pieslēgums</p> <p>Kopētājs</p> <p>2 printeri</p> <p>2 skeneri</p> <p>Mobilais tālrunis</p> <p>Optiskais kabeļa internets un <i>WiFi</i></p> <p>Tālruņa līnija</p> <p>USB kabeļi un pārejas</p> <p>4 elektrības pagarinātāji</p>			
KOPĀ	211,2	110		

Sadarbības līgums ar Madonas novada pašvaldību.

III. Studiju saturs un īstenošanas mehānisms

3.1. Studiju programmas saturs

Pirmā līmeņa profesionālās augstākās izglītības studiju programma “Pirmsskolas skolotājs” ir konceptuāli jaunas kvalitātes studiju programma pirmsskolas skolotāju izglītības īstenošanai, kura izstrādāta balstoties uz ESF projekta Nr. 8.3.1.1/16/I/002 “Kompetenču pieeja mācību saturā” pamatnostādnēm.

Studiju programmas mērķis, uzdevumi un studiju rezultāti zināšanu, prasmju un kompetences izteiksmē izstrādāti atbilstīgi Eiropas kvalifikāciju ietvarstruktūras¹³ (EKI) un Latvijas kvalifikācijas ietvarstruktūras¹⁴ (LKI) 5. līmenim un profesijas standartam “Skolotājs” (2018)¹⁵. Atbilstīgi izstrādāts arī studiju programmas saturs.

Studiju programmas saturu veido studiju kursi 80 KP apjomā (MK noteikumi Nr. 141)¹⁶. Studiju kursu sadalījums:

- vispārizglītojošie studiju kursi (20 KP)
- nozares teorētiskie studiju kursi (16 KP),
- nozares profesionālās specializācijas studiju kursi (20 KP),
- prakse (16 KP).
- kvalifikācijas darba izstrāde (8 KP). Studiju programmas plānojumu skatīt

4.pielikumā.

Studiju programmas studiju kursu īpatsvars:

- Kursi, kas nodrošina izpratni par studijām un studiju kursu satura integrāciju (Vispārizglītojošie studiju kursi) – 20 KP jeb 25% no programmas kopējā KP skaita,
- Kursi, kas nodrošina profesionālo kompetenču apguvi (Nozares teorētiskie un Profesionālās specializācijas studiju kursi) – 36 KP jeb 45%,
- Prakse – 16 KP jeb 20 %.
- Valsts pārbaudījums (Kvalifikācijas darbs) – 8 KP jeb 10%,

Studējošo noslodze studiju programmas apguvei atbilst 40 akadēmisko stundu darbam par 1 KP.

Mācību jomu satura un integrētās mācību metodikas kursi veidoti atbilstoši projekta “Kompetenču pieeja mācību saturā” (“Skola 2030”) izstrādātajām mācību jomām: valodu, sociālās un pilsoniskās, kultūras izpratne un pašizpaušme mākslā, tehnoloģiju, dabaszinātņu, matemātikas, veselības un fiziskās aktivitātes (MK noteikumi Nr. 716)¹⁷ (skatīt 8. tabulu). Gan Nozares teorētiskie, gan Nozares profesionālās specializācijas studijuursos ietvertais saturs paredz studentu kompetenci plānot un īstenot pirmsskolas pedagoģisko procesu bērnu caurviju prasmju apguvei.

Studiju kursu satura atbilstība projekta “Skola2030” mācību jomu sasniedzamajiem rezultātiem pirmsskolas vecuma bērniem aplūkājama 8.tabulā.

¹³ Eiropas kvalifikāciju ietvarstruktūras līmeņu apraksti. http://www.nki-latvija.lv/content/files/EKI-limenu-apraksti_1.pdf

¹⁴ Latvijas kvalifikāciju ietvarstruktūras (LKI) līmenim atbilstošo zināšanu, prasmju un kompetenču apraksti. <http://www.nki-latvija.lv/content/files/LKI%20limenu%20aprakstu%20tabula%202017.pdf>

¹⁵ Profesijas standarts “Skolotājs”. SASKAŅOTS: Profesionālās izglītības un nodarbinātības trīspusējās sadarbības apakšpadomes 2018. gada 23. maija sēdē, protokols Nr. 4. <https://visc.gov.lv/profizglitiba/dokumenti/standarti/2017/PS-048.pdf>

¹⁶ MK noteikumi Nr. 141 Noteikumi par pirmā līmeņa profesionālās augstākās izglītības valsts standartu. <https://likumi.lv/doc.php?id=6397>

¹⁷ MK noteikumi Nr. 716 (2018). Noteikumi par valsts pirmsskolas izglītības vadlīnijām un pirmsskolas izglītības programmu paraugiem. <https://likumi.lv/ta/id/303371-noteikumi-par-valsts-pirmsskolas-izglitibas-vadlinijam-un-pirmsskolas-izglitibas-programmu-paraugiem>

Studiju kursu satura atbilstība projekta “Skola2030” mācību jomu sasniedzamajiem rezultātiem pirmsskolas vecuma bērniem

Mācību jomas*	Mācību jomā apgūstamie pratību pamati *	Atbilstošii nozares profesionālās specializācijas studiju kursi
Valodu mācību joma	Bērns skaidro, kāpēc cilvēki sazinoties lieto valodu, klausās tekstu, nosauc tajā darbojošās personas, atstāsta notikumus, izdomā teksta turpinājumu, jautā par neskaidro un atbild uz konkrētu jautājumu, saprotami un secīgi stāsta par redzēto, dzirdēto, piedzīvoto, piedalās sarunā, nepārtrauc runātāju, runā lieto dažādas runas intonācijas, atšķir un nosauc skaņas, skaņu apzīmē ar atbilstošu burtu, lasa vārdus un saprot izlasīto, raksta rakstītos burtu.	Valodu mācību jomas saturs un mācīšanās pieejas
Sociālās un pilsoniskā mācību joma	Bērns apzinās sevi, piederību ģimenei un izglītības iestādei, skaidro un atšķir labu rīcību no sliktas, novērtē paša izvēlētu un patstāvīgi veiktu darbību, prognozē dažādas rīcības sekas ar personīgo veselību un drošību saistītās ikdienas situācijās (saskarsme ar pazīstamu cilvēku un svešinieku, veselībai kaitīgu vielu lietošanas un sadzīves traumatisma risku mazināšana mājās, izglītības iestādē, uz ielas, rotaļās brīvā dabā, pie ūdenstilpēm un spēļu laukumos, kā arī ugunsdrošības, ceļu satiksmes drošības, elektrodrošības noteikumi), ievēro noteikumus, saprot, pie kā un kādā gadījumā vērsties pēc palīdzības, kad jūtas slikti vai nedroši, nosauc ārkārtas palīdzības numuru 112; skaidro, ka Latvija ir daļa no pasaules, saprot, ka cilvēki ir dažādi; atpazīst un nosauc Latvijas valsts simbolus – karogu, ģerboni un himnu, mācās ar cieņu izturēties pret tiem.	Sociālās un pilsoniskā mācību jomas saturs un mācīšanās pieejas
Kultūras izpratnes un pašizpaušmes mākslā mācību joma	Bērns vēro, klausās un iztēlojas, rada un īsteno ideju daudzveidīgā darbībā, mērķtiecīgi izmanto mākslinieciskās izteiksmes līdzekļus un, ja nepieciešams, kombinē tos, izvēlas un radoši izmanto dažādus materiālus, iepazīst latviešu un citu tautu tradicionālajai kultūrai raksturīgo, skandē tautasdziesmas, deklamē īsus dzejoļus, izspēlē pašu izdomātu vai literārā darba sižetu, dzied, muzicē, dejo, brīvi un droši improvizē ar kustībām vai skaņu rīkiem, dziedot individuāli un kopā ar citiem, ar mūzikas pavadījumu un bez tā, stāsta par savu pieredzi radošā darbībā, raksturo vizuālās mākslas, mūzikas un literārā darba radīto pārdomājumu.	Kultūras izpratnes un pašizpaušmes mākslā mācību jomas saturs un mācīšanās pieejas
Tehnoloģiju mācību joma	Bērns stāsta par sava darba ieceri, plāno savas ieceres īstenošanas soļus, izvēlas nepieciešamos materiālus, īsteno ieceri un novērtē rezultātu, apgūst dažādas tehnikas, paņēmienus un drošības noteikumus materiālu un instrumentu izmantošanā savas ieceres īstenošanai, veido un savieno detaļas, iegūstot sev vēlamo formu no piedāvātajiem vai izvēlētajiem materiāliem, tur un pareizā satvērienā lieto rakstāmpiederumus un darbarīkus, piedalās vienkāršu un veselīgu	Tehnoloģiju mācību jomas saturs un mācīšanās pieejas

Mācību jomas*	Mācību jomā apgūstamie pratību pamati *	Atbilstoši nozares profesionālās specializācijas studiju kursi
	ēdienu pagatavošanā, iepazīstot veselīga uztura nozīmi.	
Dabaszinātņu mācību joma	Bērns novērojot, salīdzinot un eksperimentējot izzina apkārtnē raksturīgo dzīvo organismu – augu, dzīvnieku un sēņu – pazīmes, iežu un ūdens īpašības, salīdzina no dažādiem materiāliem – stikla, koka, plastmasas, papīra, akmens – izgatavotu priekšmetu īpašības un to izmantošanas iespējas, novēro debess ķermeņus un to kustību, novēro zemes virsmas dažādību (līdzena, nelīdzena) tuvākajā apkārtnē, stāsta par novērotajām pārmaiņām dabā, mainoties gadalaikiem, diennaktij, laikapstākļiem, saprot drošas uzvedības pamatus saskarsmē ar dzīvniekiem (tai skaitā kukaiņiem), augiem un sēnēm (tai skaitā nepazīstamiem), saprot, ka jāsaudzē daba un tās resursi, iesaistās tuvākās apkārtnes sakopšanas darbos.	Dabaszinātņu mācību jomas saturs un mācīšanās pieejas
Matemātikas mācību joma	Bērns darbojoties nosaka skaitļa sastāvu desmit apjomā, veido skaitļa sastāva dažādas variācijas, izsaka pieņēmumu par skaitu attēlos un priekšmetu kopās un skaitot to pārbauda, skaitu apzīmē ar tam atbilstošu ciparu, raksta ciparus, ar nosacītiem mēriem nosaka garumu, platību un ietilpību, ar lineālu mēra garumu, izzina ģeometriskas figūras, tai skaitā telpiskus ķermeņus, raksturo to formu un saista ar pazīstamiem objektiem, šķiro priekšmetus pēc vairākām pazīmēm un salīdzina pēc skaita un lieluma (lietojot vārdus "vairāk", "mazāk", "lielāks", "mazāks"), nosauc objektu atrašanās vietu telpā un plaknē (lietojot vārdus "virs", "zem", "pie", "aiz", "blakus", "pa labi", "pa kreisi"), radoši un atbilstoši noteiktam nosacījumam veido rītmiskas rindas un sakārtojumus no priekšmetiem un ģeometriskām figūrām.	Matemātikas mācību jomas saturs un mācīšanās pieejas
Veselības un fiziskās aktivitātes mācību joma	Bērns ar prieku iesaistās nodarbībās telpās un ārā un veido veselīga dzīvesveida ieradumus, apzinoties riskus veselībai un mācoties tos novērst, sev un citiem drošā veidā pārvietojas pa dažādām šķēršļu joslām un piedalās kustību rotaļās, apvienojot soļošanu, skriešanu, rāpošanu, rāpšanos, notur līdzsvaru, pārvieto priekšmetus un pārvar šķēršļus, izvēloties darbības veidu atbilstoši situācijai, daudzveidīgi izmanto sīkās motorikas prasmes, apzinās savu dzimumu un ķermeņa neaizskaramību, ikdienā regulāri ievēro personīgo higiēnu, stāsta, kādi individuālie aizsardzības līdzekļi jālieto dažādās kustību aktivitātēs.	Veselības un fiziskās aktivitātes mācību jomas saturs un mācīšanās pieejas

*[Noteikumi par valsts pirmsskolas izglītības vadlīnijām](#) un pirmsskolas izglītības programmu paraugiem (MK noteikumi Nr.716)


Studiju kursu aprakstus skatīt 5.pielikumā.

Tiek plānots, ka studiju programmas absolventiem būs iespēja turpināt izglītību profesionālā bakalaura studiju programmā “Sākumizglītības skolotājs”, iegūstot bakalaura grādu izglītībā, izvēloties apgūt papildus kvalifikāciju atbilstošajā izglītības jomā (skatīt 9.tabulu). Profesionālā bakalaura studiju programmā “Sākumizglītības skolotājs” būs iespējama KP pārnese, kas ļauj studijas turpināt sākot ar 3. kursu. Uzsākot studijas bakalaura studiju programmā, studentiem nepieciešams apgūt Vispārizglītojošos un nozares teorētiskos studiju

kursus 12 KP apjomā. Papildus ir iespējas apgūt izvēles moduļus (40 KP) apjomā: “Sākumizglītības skolotājs (1.-3. klasei)” (20 KP), “Dažādības kompetence iekļaujošajā izglītībā” (20 KP) vai “Profesionālā lietpratība pirmsskolas metodiskajā darbā” (20 KP), kas būtiski paaugstina absolventu konkurētspēju darba tirgū.

9. tabula

**Studiju programmas “PIRMSSKOLAS SKOLOTĀJS” (41)
absolventu paredzamās iespējas, turpinot studijas bakalaura
studiju programmā “SĀKUMIZGLĪTĪBAS SKOLOTĀJS” (42)**

1.un 2.studiju gads - 80 KP
A daļa – 36 KP B daļa – 20 KP PRAKSE – 16 KP KVALIFIKĀCIJAS DARBS – 8 KP

3.un 4.studiju gads - 80 KP Studiju turpināšana programmā bakalaura studiju programmā “Sākumizglītības skolotājs”
Studiju kursi, kas ir bakalaura programmā, bet nav iekļauti 1.līm.programmā - 12 KP IZVĒLES MODUĻI (izvēlas 2 moduļus) – 40 KP <i>Modulis “ Profesionālā lietpratība pirmsskolas metodiskajā darbā” (20 KP)</i> <i>Modulis “Sākumizglītības skolotājs (1.–3. klase)” (20 KP)</i> <i>Modulis “Dažādības kompetence iekļaujošajā izglītībā” (20 KP)</i> <i>Modulis “Izvēlētās mācību satura jomas padziļināta apguve” (20 KP)</i> IZVĒLES KURSI – 4 KP PRAKSE – 6 KP VALSTS PĀRBAUDĪJUMI – 12 KP

Studiju kursu pielīdzinājums pirmā līmeņa studiju programmas “Pirmsskolas skolotājs” absolventu ieskaitīšanai bakalaura studiju programmas “Sākumizglītības skolotājs” 3. kursā skatīt 4.A pielikumā.

3.2. Studiju programmas īstenošanas mehānisms

Pirmā līmeņa profesionālā augstākās izglītības studiju programma “Pirmsskolas skolotājs” satura īstenošanas mehānisma inovatīvais potenciāls:

- 1) elastīga, studiju satura kvalitātes prasībām un kompetencēs balstītas izglītības pamatnostādņēm atbilstoša studiju procesa īstenošana, sasaistē ar darba vidi, nodrošinot regulāru atgriezenisko saikni un kritisku pašrefleksiju;
- 2) daļēja studiju kursu apguve e-vidē;
- 3) CLIL pieeja;
- 4) studiju, prakses un pētniecības savstarpējā sasaiste, īstenojot saikni teorija – teorijas aprobācija/praktikums – prakse;
- 5) starpdisciplinārā pieeja kompetenču jomu apguvei sasaistē ar sociālo, humanitāro un eksakto zinātņu studijām un pētniecību, paredzot iespējas piekļūt visu akadēmisko jomu resursiem.

Studiju formas: pilna laika klātienes, nepilna laika klātienes studijas.

Pilna un nepilna laika klātienes studijās plānotas 2 sesijas studiju gadā, papildus studentiem pieejami mācību materiāli MOODLE vidē.

Studiju metodes: lekcijas, semināri, praktiskie darbi (grupu darbs, diskusija, lomu spēles, individuālais un pāru darbs, gadījumu analīze) un studentu patstāvīgais darbs,

1.līmeņa profesionālās augstākās izglītības studiju programmas “Pirmsskolas skolotājs” un bakalaura studiju programmas “Sākumizglītības skolotājs” fragmentācijas samazināšanu un resursu koplietošanu nodrošinās arī kopīga vispārīzglītojošo un daļēja nozares teorētisko studiju kursu īstenošana, kā arī kopīga moduļu apguve iespēju robežās. Studiju programmu moduļi tiks piedāvāti arī pedagoģu tālākizglītībai.

Pirmā līmeņa profesionālās augstākās izglītības studiju programmas “Pirmsskolas skolotājs” studiju procesā sagaidāmie rezultāti prasmju, iemaņu un kompetences formā ir noteikti katra studiju kursa aprakstā, norādot patstāvīgā darba saturu un apjomu, iesniedzamos darbus un līdzdalību studiju procesā. No studējošā tiek gaidīta atbildība par studijām, patstāvīgā darba izpildi un prakses uzdevumu realizāciju, darba grafika ievērošanu.

Studiju kursu izvēle, saturs un apjoms, kā arī prakses saturu atbilstoši iegūstamajai kvalifikācijai saskaņots ar skolotāja profesijas standartu. Studiju saturs pēctecīgi tiek strukturēts un studijuursos, praksēs, kas nodrošina pakāpenisku kompetenču apguvi. Studiju saturs ir virzīts uz teorētiskās un praktiskās pieredzes integrāciju.

Studiju rezultātu novērtēšanu nosaka studijuursos norādītie vērtēšanas kritēriji un pārbaudes formas. Studiju kursu noslēguma pārbaudījumos akcents tiek likts uz teorijas integrāciju pirmsskolas izglītības praksē.

Studiju procesā tiek izmantotas multimediju tehnoloģijas, studiju materiāli studiju kursu satura veiksmīgai apguvei, kā arī testi un cita veida pārbaudes darbi ir pieejami e-studiju vidē. E-studiju vide sniedz iespēju studiju procesu individualizēt atbilstoši katra studenta vajadzībām un interesēm.

Par katru apgūto studiju kursu tiek piemēroti kredītpunkti, ja saņemts vērtējums vismaz 4 – “gandrīz viduvēji” 10 ballu skalā.

Jaunveidojamās programmas izstrādes kontekstā īpašu uzmanību plānots pievērst mācību jomu satura studiju kursiem, kas orientēti uz mācību satura jomu metodiku apguvi. Izvērtējumā tiek iekļauti trīs kritēriji:

- 1) studiju kursu apguves starpvērtējumu rezultāti;
- 2) prakses vadītāja un mentora vērtējums izglītības satura jomās;
- 3) noslēguma vērtējums studiju kursā un atgriezeniskā saite.

Studiju programmas beigās kārojams valsts noslēguma pārbaudījums – kvalifikācijas darba aizstāvēšana, kurš arī tiek novērtēts 10 ballu skalā. Valsts noslēguma pārbaudījumu komisijas sastāvā ir komisijas vadītājs un vismaz četri komisijas locekļi. Komisijas vadītājs un vismaz puse no komisijas sastāva ir nozares profesionālie darba devēji vai pārstāvji.

Studiju programmas īstenošana balstīta studentcentrētā pieejā un pozitīvu pedagoģisko attiecību veidošanā, iesaistot studējošos studiju procesa izvērtēšanā, atgriezeniskās saites nodrošināšanā un studiju programmu pilnveidē, vienlaikus rosinot būt patstāvīgiem un atbildīgiem studiju procesa rezultātu sasniegšanā.

Studiju procesā teorijas un prakses mijdarbības īstenošanai tiek ņemtas vērā šādas dimensijas atbalstošas un iekļaujošas studiju vides veidošanai un mācību procesa kvalitātes nodrošināšanai:

- kognitīvā (zināšanas, teorija),
- pedagoģiskā (didaktiski pedagoģiskās tehnoloģijas, studiju procesa organizācija),
- sociālā (starppersonu un pedagoģiskās attiecības),
- inovatīvā (pedagoģiskajā praksē aprobēto zināšanu un apgūto prasmju transformācija),
- pētnieciskā (pētniecisko prasmju integrācija).

Studiju programmas īstenošana tiks nodrošināta atbilstoši Skolotāja profesijas standartam un VISC projekta “Kompetenču pieeja mācību saturā” rezultātiem attiecībā uz pedagogu izglītošanu, jo daļa projekta īstenotāju ir iesaistīti gan kā eksperti, gan mācību satura izstrādātāji projektā “Skola2030”. Tā tiks balstīta studentcentrētā pieejā un pozitīvu pedagoģisko attiecību veidošanā, iesaistot studējošos studiju procesa izvērtēšanā, atgriezeniskās saites nodrošināšanā un studiju programmu pilnveidē, vienlaikus rosinot būt patstāvīgiem un atbildīgiem studiju procesa rezultātu sasniegšanā.

Studiju kursu/ moduļu kartējumu skatīt 6.pielikumā.

3.3. Studējošo prakses nodrošinājums

Pirmā līmeņa profesionālās studiju programmas “Pirmsskolas skolotājs” satura realizācijā ievērota studiju kursu un prakšu pēctecība. Programmā piedāvāto studiju kursu saturs orientēts uz nepieciešamo profesionālo kompetenču apguvi darbam pirmsskolas izglītībā (skatīt 10.tabulā).

Prakses tiek plānotas 16 KP apjomā, kas ir saskaņā ar MK noteikumiem Nr. 141. Tās ir saistītas ar studiju kursiem, kas atbilstīgi praksēm ir sakārtoti tipveida plānā pilna laika un nepilna laika klātienēs studijās.

Īstenojot studiju procesu, svarīga ir sadarbība ar novadu izglītības pārvaldēm, pirmsskolas izglītības iestādēm. Sadarbība nodrošina ne tikai veiksmīgu prakses norisi, bet arī studentu pedagoģisko kompetenču pilnveidi, praktiskās iemaņas, kā arī sagatavo darbam pirmsskolas izglītības iestādē, iepazīstot pirmsskolas struktūru. Darba devēju nodoma līgumus un pašvaldību atbalsta vēstules skatīt 7.pielikumā.

Studiju kursu “Bērības pedagoģija” un “Psiholoģija skolotājiem” u. c. saturs veidots, akcentējot pedagoģijas un psiholoģijas nozares pamatnostādņu izpratni. Studiju kursu apguve veido prasmes analizēt, strukturēt apgūtās zināšanas un veidot teorijas sasaisti ar praktisko pedagoģisko darbību.

Kompetenci risināt pirmsskolas izglītībā aktuālus problēmjautājumus dažādās sociālās vidēs nodrošina studiju kursos “Pirmsskolas pedagoģiskā procesa organizācija un vadība”, “Psiholoģija skolotājiem”, “Izglītības vadība” u. c. iekļautais saturs.

Studiju kursi “Bērības pedagoģija”, “Rotaļdarbība un starpdisciplināritāte” u. c. ietver saturu, kas veido izpratni par bērna holistisku personības attīstību un kompetenci bērncentrētas pieejas realizācijā pirmsskolas izglītības praksē.

Kompetenci patstāvīgi, mērķtiecīgi un atbildīgi plānot un īstenot pedagoģisko darbību nodrošina prakses, kā arī studiju kursa “Pirmsskolas pedagoģiskā procesa organizācija un vadība”, kā arī Profesionālās specializācijas kurss ietvertais saturs.

Lai pilnveidotu pedagoģiskās un jomas metodikas zināšanas, prasmes un kompetenci, studenti prakses laikā saņem individuālu atbalstu no prakses mentora pirmsskolas izglītības iestādē un prakses vadītāja atbalstu LU.

Prakses mentora pienākumi: (1) koordinēt studentu darbību izglītības iestādē, (2) vērot un analizēt studenta pedagoģisko darbību, (3) sadarboties ar studējošā prakses vadītāju, sniedzot informāciju par pedagoģiskajā procesā novēroto, sniegtajiem ieteikumiem, studenta zināšanām, prasmēm un kompetenci mācību jomu satura realizācijā, kā arī izaugsmes rādītājiem prakses laikā.

Prakses vadītāja pienākumi: (1) konsultēt studējošos prakses jautājumos un sniedz atbalstu studentu pedagoģiskās prakses veikšanai, (2) izskata un izvērtē prakses dokumentu kopu, (3) organizē prakses izvērtējuma seminārus un sniedz atgriezenisko saiti.

Pedagoģiskās prakses veiksmīgai norisei īpaša vērība tiek pievērsta izglītības iestādes un augstskolas; studentu un skolotāju, kā arī studentu savstarpējai sadarbībai. Prakses vadītāji sadarbībā ar skolotājiem – mentoriem izstrādā prakšu uzdevumu saturu..

Studenti un prakses vietas mentors pirms prakses tiek iepazīstināti ar prakses mērķi, veicamajiem uzdevumiem un prakses vērtēšanas kārtību. Konkrēti prakses uzdevumi norādīti studiju kursu aprakstos. Tie paredz studentu līdzdalību, pirmsskolas pedagoģiskā procesa plānošanā

un vadīšanā, prakses nobeiguma seminārā, pedagoģisko novērošanu, kā arī savas darbības reflektēšanu un izvērtēšanu, izmantojot teorētiskās zināšanas.

Prakse nodrošina studenta zināšanu, prasmju un kompetenču attīstību atbilstoši studiju programmas mērķiem un reālajām darba vides vajadzībām. Praksu mērķa un uzdevumu realizācijā atspoguļojas studentu prasmes patstāvīgi izmantot iepriekš apgūtās zināšanas.

Praksu mērķu īstenošana nodrošina pāreju no daļēji patstāvīgas profesionālas darbības uz patstāvīgu profesionālu darbību, kā rezultātā tiek pilnveidotas studentu pētnieciskās, pašvērtējuma un pašrefleksijas prasmes, kā arī prasmes analizēt mācību procesu un iegūt pētnieciskos datus kvalifikācijas darba izstrādei. Praksu uzdevumu īstenošana veicina studentu patstāvību, atbildību un prasmes izmantot iepriekš apgūtās zināšanas pirmsskolas profesionālajā jomā. Tādējādi, veidojot izpratni par profesionālo jomu, gūstot informāciju par pirmsskolas izglītības iestādes darba specifiku, mācību un audzināšanas procesa organizāciju, kā arī veicinot studentu prasmes patstāvīgi izmantot iepriekš apgūtās zināšanas. Studiju prakses nolikumu skatīt 7.pielikumā.

Prakses laikā studenti izstrādā individuālu prakses materiālu portfolio, prezentē to un diskutē, apliecinot iegūto zināšanu lietošanas prasmes profesionālajā darbā un spēju patstāvīgi iegūt, atlasīt, analizēt un kritiski vērtēt informāciju. Pēc prakses paredzēta noslēguma konference, kurā tiek analizēti tās rezultāti, nepieciešamības gadījumā precizēts studiju kursu saturs, tādējādi nodrošinot atgriezenisko saikni.

Prakses vērtējumu veido:

- prakses aizstāvēšanas vērtējums,
- prakses materiālu vērtējums,
- iestādes izdots studenta darba raksturojums un vērtējums.

Prakses noslēguma seminārā students iepazīstina ar prakses rezultātiem, tos izvērtē prakses vadītājs. Prakses kopējo vērtējumu veido gan prakses vadītāja un mentora izglītības iestādē vērtējums par ikdienas pedagoģiskā procesa plānošanu, vadīšanu un analīzi, gan studenta pašanalīzes un prezentācijas vērtējums noslēguma seminārā. Prakses noslēguma seminārā paredzēta arī studentu pieredzes apmaiņa, kas var būt atbalsts studiju procesā un nozīmīgs aspekts studentu profesionālajai izaugsmei.

10. tabula

Praksu pēctecība un saturiskā atbilstība studiju saturam (studiju kursu saturam un sasniedzamajiem rezultātiem)

Semestris	Prakse	Prakses mērķis	Prakses sasniedzamie rezultāti	Priekšzināšanas (Studiju kursi)
1-sem.	Pirmsskolas izglītības prakse (2 KP)	Veicināt izpratni par pirmsskolas izglītības iestādi kā mikrosistēmu - bērnu un pieaugušo mācību, audzināšanas un darba vietu un tās saistību ar citām mikrosistēmām un sabiedrību kopumā.	Zināšanas: Raksturo bērnu attīstību ietekmējošos faktorus un dienas režīma specifiku dažādās vecuma grupās. Izprot pedagoģiskā procesa organizācijas principus dažādās pirmsskolas vecuma grupās. Izprot pirmsskolas izglītības iestādes saistību ar citām mikrosistēmām un sabiedrību kopumā. Prasmes: Definē un prakses laikā īsteno savu individuālo mērķi. Izvēlas metodes informācijas iegūšanai. Kompetence: Spēj izpētīt un analizēt pirmsskolas izglītības iestādes vidi kā mikrosistēmu - bērnu un pieaugušo mācību, audzināšanas un darba vietu. Veic savas pedagoģiskās dar-	Skolotāja profesionālās darbības pamati Psiholoģija skolotājiem Sociāli emocionālā mācīšanās Bērniecības pedagoģija Bērna attīstības fizioloģija, higiēna un pirmās palīdzības pamati

Semestris	Prakse	Prakses mērķis	Prakses sasniedzamie rezultāti	Priekšzināšanas (Studiju kursi)
			bības analīzi un pašvērtējumu	
3-sem.	Agrīnās bērnbības pedagoģiskā prakse (6 KP)	Pilnveidot prasmes vērot, organizēt un vadīt agrīnā pirmsskolas vecuma bērnu aktivitātes dažādos darbības veidos.	<p>Zināšanas: Izprot mācīšanās un audzināšanas procesa specifiku bērnu agrīnajā vecuma grupā. Pārzina pedagoģiski metodisko pieeju pielietošanas specifiku agrīnā pirmsskolas vecuma bērnu darbības vadīšanā. Izprot bērnu adaptācijas procesa specifiku.</p> <p>Prasmes: Definē savu individuālo prakses mērķi pirmsskolas izglītības skolotāja profesionālās identitātes izveides sekmēšanai. Veic attīstības vides izpēti un analīzi pirmsskolas izglītības iestādē. Pamatoti veic bērnu attīstības izpēti un analīzi. Organizē individuālo darbu ar bērniem.</p> <p>Kompetence: Analizē bērnu, pedagogu un citu pieaugušo mijiedarbības procesu pirmsskolas izglītības iestādē. Spēj veikt savas pedagoģiskās darbības analīzi un pašvērtējumu.</p>	<p>Skolotāja profesionālās darbības pamati Psiholoģija skolotājiem Sociāli emocionālā mācīšanās Pedagoģiskā procesa tiesiskie aspekti Pētniecība izglītībā Bērnbības pedagoģija Bērna attīstības fizioloģija, higiēna un pirmās palīdzības pamati Rotaļdarbība un starpdisciplināritāte Valodu mācību jomas saturs un mācīšanās pieejas Sociālās un pilsoniskā mācību jomas saturs un mācīšanās pieejas Kultūras izpratnes un pašizpaušmes mākslā mācību jomas saturs un mācīšanās pieejas Tehnoloģiju mācību jomas saturs un mācīšanās pieejas Dabaszinātņu mācību jomas saturs un mācīšanās pieejas Matemātikas mācību jomas saturs un mācīšanās pieejas Veselības un fiziskās aktivitātes mācību jomas saturs un mācīšanās pieejas</p>
4-sem.	Pirmsskolas skolotāja pedagoģiskā prakse (8 KP)	Īstenot un pilnveidot profesionālo kompetenci pirmsskolas izglītības praksē, organizējot un vadot pedagoģisko procesu	<p>Zināšanas: Izprot plānošanas specifiku bērnu organizētās rotaļnodarbības vadīšanai. Izprot bērnu pedagoģiskā un psiholoģiskā raksturojuma izstrādes principus. Izprot bērnu patstāvīgās darbības īpatnības.</p> <p>Prasmes: Definē savu individuālo prakses mērķi pirmsskolas izglītības skolotāja profesionālās identitātes attīstībai. Integrē izglītības saturu pirmsskolas pedagoģiskajā procesā. Analizēt audzināšanas un mācīšanās procesu pirmsskolas izglītības iestādē.</p> <p>Kompetence: Analizē pedagoģisko vērojumu datus atsevišķa bērna un visas grupas pedagoģiski psiholoģiskā raksturojuma izstrā-</p>	<p>Skolotāja profesionālās darbības pamati Psiholoģija skolotājiem Sociāli emocionālā mācīšanās Iekļaujošā izglītība Pedagoģiskā procesa tiesiskie aspekti Pētniecība izglītībā Bērnbības pedagoģija Bērna attīstības fizioloģija, higiēna un pirmās palīdzības pamati Rotaļdarbība un starpdisciplināritāte Pirmsskolas pedagoģiskā procesa organizācija un vadība Valodu mācību jomas saturs un mācīšanās pieejas Sociālās un pilsoniskā mācību jomas saturs un mācīšanās pieejas Kultūras izpratnes un pašiz-</p>

Semestris	Prakse	Prakses mērķis	Prakses sasniedzamie rezultāti	Priekšzināšanas (Studiju kursi)
			dei. Realizē savu pedagoģiski metodisko pieeju pirmsskolas vecuma bērnu darbības, tematisku pasākumu vadīšanā. Izvirza savas profesionālās darbības pilnveides attīstības turpmākos uzdevumus, veicot pedagoģiskās darbības konstruktīvu pašanalīzi.	pausmes mākslā mācību jomas saturs un mācīšanās pieejas Tehnoloģiju mācību jomas saturs un mācīšanās pieejas Dabaszinātņu mācību jomas saturs un mācīšanās pieejas Matemātikas mācību jomas saturs un mācīšanās pieejas Veselības un fiziskās aktivitātes mācību jomas saturs un mācīšanās pieejas.

Darba devēju nodomu līgumus skatīt 7.pielikumā.

Interesi par pirmā līmeņa profesionālo augstākās izglītības studiju programmu „Pirmskolas skolotājs”, izrāda pašvaldības visos Latvijas reģionos (pašvaldību vēstules un Nodomu līgumus skat.8.pielikumā). Pašvaldību izglītības iestādēs ir augsts pieprasījums pēc pirmsskolas skolotājiem. Lielais skolotāju trūkums izglītības iestādēs nelabvēlīgi ietekmē gan izglītības kvalitātes rādītāju kopumā.

Ņemot vērā demogrāfisko attīstību Latvijā un darba tirgus situācijas izpēti datus no 2018. gada 1. septembra, varam novērot tendenci, ka noteiktos Latvijas reģionos un pilsētās ir liels jaunās skolotāju paaudzes trūkums, kas norāda nepieciešamību nomainīt pensionēšanas vecuma skolotāju paaudzi. Kuldīgas novada pašvaldība uzsver, ka notiek pedagogu novecošanās un arvien vairāk jūtama nepieciešamība pēc augstvērtīgi un profesionāli sagatavotiem izglītības speciālistiem. Kuldīgas novada Dzimtsarakstu nodaļas sniegta informācija liecina, ka pēdējos gados ir pozitīva tendence jaundzimušo skaita pieaugumam. Līdzīga situācija ir arī Talsu un Saldus novadā, līdz ar to nepieciešama jaunu, izcilu pedagogu paaudze.

Cēsu novada pašvaldības akcentē studiju programmas piedāvājumu, kas ir nozīmīgs novadam pedagogu sagatavošanai iegūstot pirmsskolas skolotāja kvalifikāciju, kas sekmēs kompetencēs balstītas pieejas realizāciju mācību procesā.

Tukuma novada pašvaldība atbalsta Tukuma filiālē uzsākt studiju programmas “Pirmskolas skolotājs” īstenošanu, lai nodrošinātu profesionālu skolotāju sagatavošanu, jo pieaug pirmsskolas vecuma bērnu skaits un un Tukumā notiek celtniecības darbi, lai palielinātu pirmskolas bērnu grupu skaitu. Statistikas dati liecina, ka pēdējos gados Tukuma novada pašvaldības administratīvajā teritorijā pieaug pirmsskolas vecuma bērnu skaits..

Bauskas novada Dome atbalsta studiju programmas īstenošanu LU Bauskas filiālē, uzsverot, ka ka jaunais lietpratībā balstītais izglītības saturs pieprasa mūsdienīgu izglītotu pedagogu paaudzi, kas spēs realizēt tos pedagogu uzdevumus, kas paredzēti konceptuāli citāda izglītības satura, izglītības procesa organizēšanā, pieejā un realizēšanā.

Pilsētu un novadu Domes un pašvaldības sniegs atbalstu arī nodrošinot studentu prakses vietas, ko apliecina astoņi noslēgtie Nodomu līgumi (skat. 8. pielikumā).

3.4. Studiju programmas kvalitātes nodrošināšanas sistēma

Īstenojot kvalitātes vadību, LU nodrošina darbību un metožu kopumu, kādā kvalitāte tiek plānota, ieviesta, sistemātiski novērtēta un nepārtraukti pilnveidota, tādējādi sekmējot LU noteikto mērķu sasniegšanu un tās darbībā iesaistīto pušu vajadzību apmierināšanu. LU kvalitātes vadība ieviesta un tiek īstenota kopš 2010.gada, bet kvalitātes politika formulēta kopš 2012.gada. LU kvalitāti definē kā izcilības mēru, kas raksturo spēju apmierināt tās darbībā iesaistīto pušu paredzamās vajadzības, un nodrošināt procesu atbilstību nozares regulējošām un standartu prasībām.

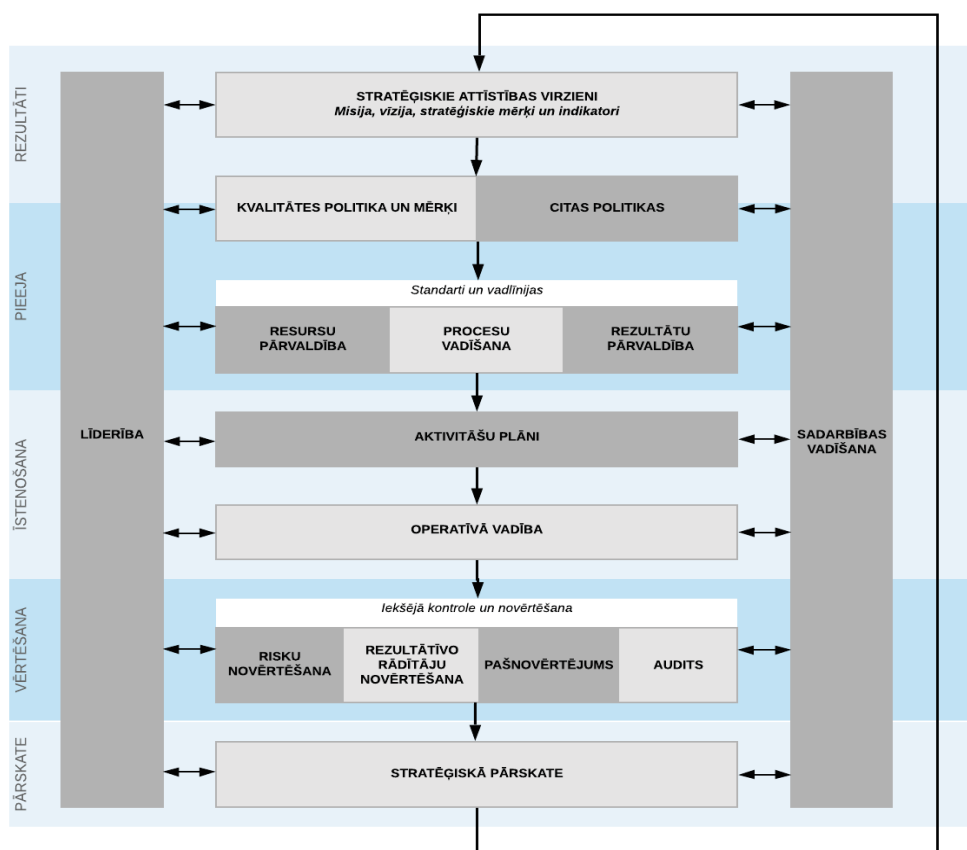
Kvalitātes politika

LU **kvalitātes politika** ir nepārtraukta attīstība virzībā uz izcilību, lai nodrošinātu visu ieinteresēto pušu vajadzībām atbilstīgu līdzsvarotu un ilgtspējīgu rezultātu

(<https://www.lu.lv/studijukvalitate/saturs/kvalitates-nodrosinasanas-politika-un-pasakumi/>). Šī politika ir ar kvalitāti saistīto principu, mērķu un to sasniegšanai nepieciešamo rīcību kopums, ko LU īsteno atbilstoši augstākajā izglītībā un organizāciju pārvaldībā atzītiem starptautiskiem standartiem. Kvalitātes politikas mērķis ir sekmēt LU misijas īstenošanu, stratēģisko mērķu sasniegšanu un ilgtspējīgu attīstību, nosakot vadlīnijas un principus, pēc kuriem iespējams nodrošināt nemainīgi augstu darbības kvalitāti. Politika kopā ar citām politikām un procesu kopumu nodrošina LU darbības saskaņotu plānošanu un īstenošanu. Šī politika ir kvalitātes vadības sistēmas sastāvdaļa, tā attiecas uz visām LU darbības jomām un paredz tās īstenošanu visos LU pārvaldības līmeņos.

Kvalitātes vadības sistēma

LU **kvalitātes vadības sistēma** tiek īstenota atbilstoši visaptverošās kvalitātes vadības principiem TQM (*Total Quality Management*), integrējot izcilības pieeju LU korporatīvās kultūras veidošanā. Visaptverošās kvalitātes vadības īstenošanai LU izmanto starptautiski atzītu un praktiski pielietojamu kvalitātes vadības metodoloģiju – EFQM (*European Foundation of Quality Management*) izcilības modeli. Atsevišķās jomās kvalitātes vadības sistēma tiek padziļināta, nodrošinot nozares aktuālo standartu un ietvaru ievērošanu, t.sk. Eiropas standartu un vadlīniju augstākās izglītības kvalitātes nodrošināšanai Eiropas augstākās izglītības telpā (*The Standards and guidelines for quality assurance in the European Higher Education Area*, turpmāk - ESG) ievērošanu studiju procesa nodrošināšanā. LU kvalitātes vadības cikliskuma un nepārtrauktības nodrošināšanā tiek izmantota starptautiski atzīta metodoloģija “Rezultāti – Pieeja – Īstenošana – Vērtēšana – Pārskate” (angliski: *RADAR, Results – Approach – Deployment – Assessment and Refine*). LU Kvalitātes vadības sistēmas shēma - 4.attēlā.



4. attēls. LU Kvalitātes vadības sistēmas shēma

LU stratēģiskās attīstības virzieni un tajos sagaidāmie **rezultāti** jeb iecerētie darbības mērķi ir noteikti LU Attīstības stratēģijā 2016.-2020. gadam (turpmāk – Stratēģija). Stratēģija izstrādāta, ievērojot Eiropas Savienības un Latvijas plānošanas dokumentos noteiktos attīstības

virzienus un prioritātes. Balstoties uz konkurētspējas un SVID analīzi, LU noteikusi rīcības plānu un dažādas programmas mērķu sasniegšanai stratēģiskās attīstības virzienos. Stratēģijā noteikti arī stratēģisko mērķu sasniegšanai veicamie uzdevumi un tam nepieciešamie instrumenti. Atbilstoši noteiktajiem attīstības virzieniem LU attieksme un apņemšanās formulēta svarīgāko jomu politikās. Rezultāti ietver galvenos LU darbības rādītājus galvenajos darbības virzienos, finanšu un pārvaldības jomās un ir saskaņoti ar LU darbībā iesaistīto pušu interesēm. Tie raksturo sasniegumus, efektivitāti un ilgtspēju, kā arī labu sniegumu ilgtermiņā. Sasniegumus salīdzina ar citiem, īpaši ar pārākajiem nozarē, vietējā vai plašākā mērogā.

Rezultātu sasniegšanai izvēlētajos stratēģiskajos virzienos, LU izstrādā efektīvas un inovatīvas **pieejas un risinājumus**, integrējot aktuālos standartus un vadlīnijas, kā arī mūsdienīgas metodes resursu vadībā, procesu vadībā un kvalitātes rezultātu mērīšanā. LU vadība nodrošina rezultātu sasniegšanai nepieciešamo priekšnoteikumu radīšanu, kvalitātes nepieciešamības apzināšanos, kā arī politiku novadīšanu līdz darbiniekiem un to ievērošanas nodrošināšanu. LU ieviesta un tiek īstenota procesu vadības sistēma (*QuPeRs*), kuras ietvaros tiek nodrošināta kvalitātes vadības īstenošanai nepieciešamo procesu identificēšana, strukturēšana, procesu izstrāde, to efektivitātes mērīšana, analīze un pilnveide.

Uz stratēģisko mērķu sasniegšanu vērstas **darbības īstenošanai**, LU nodrošina iepriekš kopīgi pieņemtajai politikai atbilstošu pieeju un risinājumu izmantošanu. Darbības tiek plānotas, koordinētas un izvērtētas, veidojot un īstenojot ar stratēģiskajiem rīcības plāniem un programmām saskaņotus aktivitāšu plānus un operatīvas rīcības. Kvalitātes vadības sistēmas efektīva darbība tiek nodrošināta ar ieviestās kvalitātes vadības sistēmas regulāru uzraudzību, nepārtrauktu pilnveidi, kā arī iekšējo auditu veikšanu. LU izmanto uz faktiem balstītu lēmumu pieņemšanas pieeju, izmantojot procesu mērīšanu un rezultātu pārvaldību. LU **novērtē un pilnveido** īstenotās pieejas un risinājumus attiecībā pret stratēģisko mērķu un kvalitātes mērķu indikatoriem. Iekšējo kontroli nodrošina veicot pārskatus un pašnovērtējumus, ieviešot un īstenojot risku vadību un nodrošinot plānveida iekšējo kvalitātes auditu. Balstoties uz iekšējās kontroles rezultātiem LU vadība pieņem atbilstošus lēmumus par nepieciešamo iekšējās kontroles sistēmas un kvalitātes pārvaldības sistēmas pilnveidošanu. LU ieviesta un darbojas rezultātu pārvaldības sistēma, kuras mērķis ir sniegt iespēju uzraudzīt un analizēt LU, tās struktūrvienību un personāla darbību un sniegumu, lai nodrošinātu iespēju novērtēt LU virzību stratēģijā noteikto mērķu sasniegšanā, kā arī salīdzināt LU sniegumu ar citu augstākās izglītības iestāžu sniegumu dažādās darbības jomās un mērogos (LU iekšienē dažādu struktūrvienību ietvaros, nacionālā mērogā, starptautiskā mērogā). Strukturēta rezultātu pārvaldība nodrošina pastāvīgu LU sasniegto rezultātu uzraudzību un iespēju iegūto informāciju izmantot lēmumu pieņemšanā par atbilstošu aktivitāšu īstenošanas nepieciešamību. Galvenie rezultātu pārvaldības lietotāji ir LU vadība, prorektori, fakultāšu, institūtu un struktūrvienību vadītāji. Darbības rādītāju sistēmas lietotāji netieši ir arī citi LU organizatoriskās struktūras dažādu līmeņu darbinieki, kas iesaistīti rādītāju izpildē. Iekšējā kontrole un rezultātu pārvaldība nodrošina uzlabojumu un preventīvu darbību identificēšanu, kā arī stratēģisko mērķu sasniegšanas līmeņa noteikšanu – ikgadējo stratēģisko pārskati, pamatojoties uz tās rezultātiem var tikt pieņemts lēmums par grozījumu nepieciešamību stratēģiskajos mērķos, rīcības plānos, programmās, t.sk. indikatoros.

Kvalitātes nodrošināšanas sistēmas izstrādē un pilnveidē iesaistītās puses

LU darbībā iesaistītās puses ir vietējās un ārzemju fiziskās vai juridiskās personas, kuras izmanto LU pakalpojumus vai kuru sociālekonomisko situāciju ietekmē LU darbība. Kvalitātes politikas izpratnē klients var būt gan iekšējais – Latvijas Universitātes struktūrvienība vai darbinieks, gan ārējais – Latvijas Universitātes studenti, darba devēji, akadēmiskā sabiedrība, valdība kā sabiedrības pārstāvis kopumā u.c.

LU misijas īstenošanā ievēro šādu tās darbībā iesaistīto pušu intereses un vajadzības:

- Latvijas Republikas Saeima un valdība, Izglītības un zinātnes ministrija un citas valsts pārvaldes iestādes,
- augstākās izglītības kvalitātes nodrošināšanas organizācijas un tās apvienojošas asociācijas,
- LU studējošie, Latvijas studējošie un ārvalstīs studējošie, studējošo pārstāvniecības,

- studētgrībētāji Latvijā un ārvalstīs,
- studējošo un studētgrībētāju vecāki (aizbildņi) un mecenāti,
- Latvijas un ārvalstu augstskolas/koledžas, zinātniskie institūti, sadarbības tīkli, biedrības, akadēmiskas organizācijas,
- LU akadēmiskais un vispārējais personāls,
- industrijas, uzņēmumi un profesionālās asociācijas (darba devēji),
- LU absolventi,
- nevalstiskas organizācijas,
- plašsaziņas līdzekļi,
- sabiedrība.

Kvalitātes nodrošināšanas sistēmas izstrādē un pilnveidē galvenās iesaistītās puses ir darbinieki, studējošie, absolventi, darba devēji, sadarbības partneri un citi klienti.

11.tabulā plaši atspoguļots galveno LU kvalitātes vadībā iesaistīto pušu lomas raksturojums.

11. tabula. Galveno LU kvalitātes vadībā iesaistīto pušu un to lomas raksturojums

Iesaistītā puse	Loma kvalitātes pilnveidē	Piemēru raksturojums
<i>Latvijas Republikas Saeima un valdība, Izglītības un zinātnes ministrija (IZM) un citas valsts pārvaldes iestādes</i>	<ul style="list-style-type: none"> ▪ LU attīstības virzienu saskaņotība ar valsts attīstības politikas nostādnēm; ▪ Resursu nodrošināšana misijas īstenošanai un darbības pilnveidei; ▪ Salīdzinošo datu (nozaru statistikas) nodrošināšana; ▪ Iesaistīšana valsts politikas veidošanā. 	<ul style="list-style-type: none"> ▪ Valsts attīstības politikas nostādnēs, tautsaimniecības attīstības vajadzības, stratēģiskā specializācijas principi, kvalitātes nosacījumi tiek ņemti vērā: <ul style="list-style-type: none"> - stratēģisko attīstības virzienu, mērķu un indikatoru noteikšanā; - kvalitātes vadības sistēmas veidošanā un procesu īstenošanā; - studiju programmu izstrādē, īstenošanā un aktualizācijā; - budžeta vietu sadalē; - zinātnes virzienu noteikšanā; - tālākizglītības pakalpojumu veidošanā; - ārējā finansējuma apguvē; - u.c.; ▪ Sadarbība augstākās izglītības politikas un standartu dokumentu izstrādes darba grupās, komisijās u.c.
<i>Kvalitātes nodrošināšanas organizācijas, t.sk. augstākās izglītības kvalitātes nodrošināšanas organizācijas un tās apvienojošas asociācijas, reitingu veidotāji</i>	<ul style="list-style-type: none"> ▪ Vienotu standartu noteikšana, salīdzināmības nodrošināšana; ▪ Ārējā kvalitātes novērtēšana un kvalitātes garantēšana (akreditēšana, sertificēšana u.c.). 	<ul style="list-style-type: none"> ▪ Vietēju un starptautisku kvalitātes standartu ievērošana un integrēšana kvalitātes vadības sistēmā; ▪ Iekšējās un ārējās kvalitātes novērtēšanas nodrošināšana; ▪ Savstarpēja salīdzināšana (reitingi, <i>benchmarks</i>); ▪ Dalība kvalitātes kritēriju un standartu izstrādē un pilnveidē (dažādās ārējās darba grupās, piemēram profesionālo standartu izstrādei, citu augstākās izglītības iestāžu studiju virzienu novērtēšanās u.c.); ▪ U.c.
<i>LU akadēmiskais un vispārējais personāls</i>	<ul style="list-style-type: none"> ▪ Atbilstošas kvalitātes nodrošināšana; ▪ Iesaiste kvalitātes kultūras veidošanā; ▪ Iesaiste stratēģiskajā plānošanā un kontrolē; ▪ Iesaiste kvalitātes novērtēšanā/izvērtēšanā; ▪ Iesaiste kvalitātes pilnveides vajadzību noteikšanā, plānošanā un īstenošanā. 	<ul style="list-style-type: none"> ▪ Iesaiste stratēģisko attīstības virzienu, mērķu, indikatoru, kā arī kvalitātes elementu noteikšanā, saskaņošanā un īstenošanā; ▪ Pārstāvniecība galvenajās lēmēj institūcijās, ekspertīzēs, padomēs, komisijās, darba grupās u.c.; ▪ Dalība darbinieku aptaujās, pašnovērtējumu veikšana un profesionālās attīstības plānošana ▪ Resursu un procesu kvalitātes nodrošināšana atbilstoši saistošajām prasībām; ▪ Nepieciešamo mērījumu nodrošināšana un to izmantošanas lēmumu pieņemšanā nodrošināšana; ▪ Atgriezeniskās saites sniegšana darbiniekiem par stratēģisko mērķu izpildi, ▪ U.c.
<i>LU studējošie</i>	<ul style="list-style-type: none"> ▪ Iesaiste attīstības virzienu plānošanā; ▪ Iesaiste kvalitātes novērtēšanā; 	<ul style="list-style-type: none"> ▪ Studējošo pašpārvaldes iesaiste stratēģisko attīstības virzienu, mērķu, indikatoru, kā arī kvalitātes elementu noteikšanā, saskaņošanā un īstenošanā; ▪ Studējošo pārstāvniecība galvenajās lēmēj institūcijās, eksper-

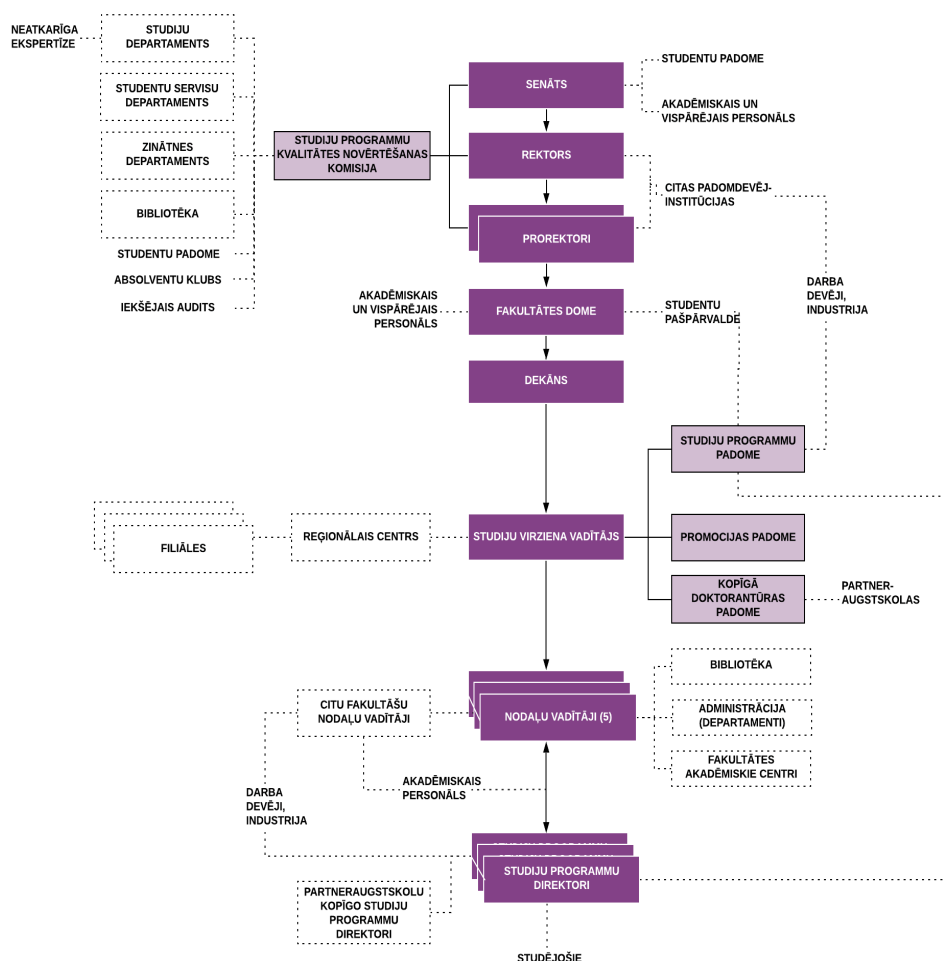
Iesaistītā puse	Loma kvalitātes pilnveidē	Piemēru raksturojums
	<ul style="list-style-type: none"> Iesaiste kvalitātes pilnveides vajadzību noteikšanā. 	<p>tīzēs, padomēs, komisijās, darba grupās u.c. (piemēram, ekspertu no studējošo vidus iesaiste studiju programmu regulārā iekšējā novērtēšanā un jaunu studiju programmu izveidē);</p> <ul style="list-style-type: none"> Visu studējošo apmierinātības monitorings (anketēšana), sūdzību un ieteikumu izskatīšana, atgriezeniskās saites nodrošināšana; Regulāra sadarbība ar Studējošo pašpārvaldi, informēšana par aktualitātēm, saskaņošana, kopīgu pasākumu organizēšana, dalība Studentu pašpārvaldes pasākumos; Studējošo karjeras informācijas un veiksmes stāstu apkopošana un popularizēšana; U.c.
<i>LU absolventi</i>	<ul style="list-style-type: none"> Iesaiste attīstības virzienu plānošanā; Iesaiste kvalitātes novērtēšanā; Iesaiste kvalitātes pilnveides vajadzību noteikšanā. 	<ul style="list-style-type: none"> Absolventu pārstāvju iesaiste Padomnieku konventā, padomju un komisiju darbā, konsultēšanās ar absolventiem (piemēram, iesaiste Stratēģiskās padomes darbā, studiju programmu regulārā iekšējā novērtēšanā un jaunu studiju programmu izveidē, attīstības pasākumu plānošanas un koordinācijas grupās); Visu absolventu apmierinātības monitorings, beidzot studijas (anketēšana); Absolventu karjeras (plānots – arī nodarbinātības un atalgojuma līmeņa), veiksmes stāstu monitorings; Regulāra sadarbība ar Absolventu klubu, informēšana par aktualitātēm, saskaņošana, kopīgu pasākumu organizēšana, dalība Absolventu kluba pasākumos; Absolventu iesaiste studiju programmu īstenošanā (studiju kursu vadīšana, vieslekciju sniegšana, darbu vadīšana, dalība valsts novērtēšanas komisijās, prakses vadīšanā); U.c.
<i>Darba devēji/ industrija</i>	<ul style="list-style-type: none"> Iesaiste attīstības virzienu plānošanā; Iesaiste kvalitātes novērtēšanā; Iesaiste kvalitātes pilnveides vajadzību noteikšanā. 	<ul style="list-style-type: none"> Darba devēju apmierinātības monitorings (anketēšana, reitings); Darba devēju iesaiste studiju programmu iniciēšanā un īstenošanā (studiju kursu vadīšana, vieslekciju sniegšana, darbu vadīšana, dalība pārbaudījumu komisijās, prakses nodrošināšanā, lietišķo pētījumu organizēšanā; ekskursiju organizēšanā uz uzņēmumiem); Darba devēju pārstāvju iesaiste Padomnieku konventā, padomju un komisiju darbā, konsultēšanās ar darba devējiem un tos apvienošām organizācijām (piemēram, iesaiste Stratēģiskās padomes darbā, studiju programmu regulārā iekšējā novērtēšanā un jaunu studiju programmu izveidē, attīstības pasākumu plānošanas un koordinācijas grupās); Sadarbības vadīšana, stratēģiskā partnerība, karjeras dienu organizēšana; Darba devēju iesaiste pētniecības virzienu definēšanā un pētījumos; Darba devēju iesaiste prakses aizstāvēšanas komisijās; U.c.
<i>Sadarbības partneri</i>	<ul style="list-style-type: none"> Iesaiste attīstības virzienu plānošanā Iesaiste resursu un procesu kvalitātes un efektivitātes nodrošināšanā; Atgriezeniskās saites sniegšana par industrijas vajadzībām un kvalitātes kritērijiem. 	<ul style="list-style-type: none"> Iesaiste pētniecības virzienu definēšanā un pētījumu veikšanā; Iesaiste sadarbības projektu iniciēšanā un īstenošanā (piemēram, efektīvas sadarbības projekti); Sadarbības resursu koplietošanā (jaunā kompleksa laboratoriju, auditoriju izmantošana); Dalība nozaru asociācijās; U.c.
<i>Citi klienti (t.sk. Bibliotēkas, tālākizglītības pakalpojumu, viesnīcas pakalpojumu)</i>	<ul style="list-style-type: none"> Iesaiste kvalitātes novērtēšanā. 	<ul style="list-style-type: none"> Apmierinātības monitorings

Iesaistītā puse	Loma kvalitātes pilnveidē	Piemēru raksturojums
u.c.)		

LU padomdevēja institūcijas statusā LU darbojas rektora izveidota **Kvalitātes konsultatīvā komisija** (turpmāk – Kvalitātes vadības komisija), kura konsultē rektoru, kvalitātes vadītāju, iekšējo auditoru un par rezultātu pārvaldību atbildīgo vadošo ekspertu LU kvalitātes pilnveides jautājumos. Tās darbības mērķis ir veicināt LU kvalitātes vadības sistēmas attīstību, tās saskaņošanu ar aktuālajām nozares prasībām, kvalitātes vadības standartiem un vadlīnijām, LU stratēģiskajiem attīstības virzieniem, kā arī darba devēju, LU studējošo un Latvijas sabiedrības interesēm. Kvalitātes vadības komisijā darbojas vismaz pa vienam pārstāvim no LU fakultātēm, LU zinātniskajiem institūtiem, LU akadēmiskajiem centriem, LU studējošajiem, LU Studiju departamenta, LU Zinātnes departamenta, LU Personāla departamenta, neatkarīgiem kvalitātes vadības ekspertiem, darba devējiem, kā arī sociālajiem partneriem. Komisijas galvenās tiesības ir uzklauzīt pārskatus par LU kvalitātes vadības sistēmas attīstību, paust LU ieinteresēto pušu viedokli ar LU kvalitātes vadības sistēmu saistītos jautājumos, informēt par aktualitātēm un labāko pieredzi kvalitātes vadības jomā, norādīt uz LU kvalitātes vadības sistēmas pilnveidojamajām jomām, ierosināt LU par kvalitāti atbildīgo darbinieku rīcību u.c. Komisijas pienākumos ietilps izskatīt un apspriest LU kvalitātes vadības sistēmas konceptuālo dokumentu projektus (t.sk. Kvalitātes politiku un Kvalitātes rokasgrāmatu), konsultēt LU rektoru, kā arī kvalitātes vadītāju, iekšējo auditoru un par rezultātu pārvaldību atbildīgo vadošo ekspertu par darbībām LU kvalitātes vadības sistēmas pilnveidei, popularizēt LU kvalitātes vadības sistēmas ieguvumus u.c.

3.5. Ieinteresēto pušu iesaiste studiju programmas pilnveidē

Studiju virziena pārvaldībā un studiju procesa kvalitātes nodrošināšanā ir iesaistītas dažāda līmeņa LU pārvaldes institūcijas, padomdevējainstitūcijas, kā arī studiju virziena vadītājs, fakultātes nodaļu vadītāji, studiju programmu direktori, LU administrācija, LU studentu pašpārvalde un arī studiju programmās studējošie un absolventi (*skatīt 5.attēlu*).

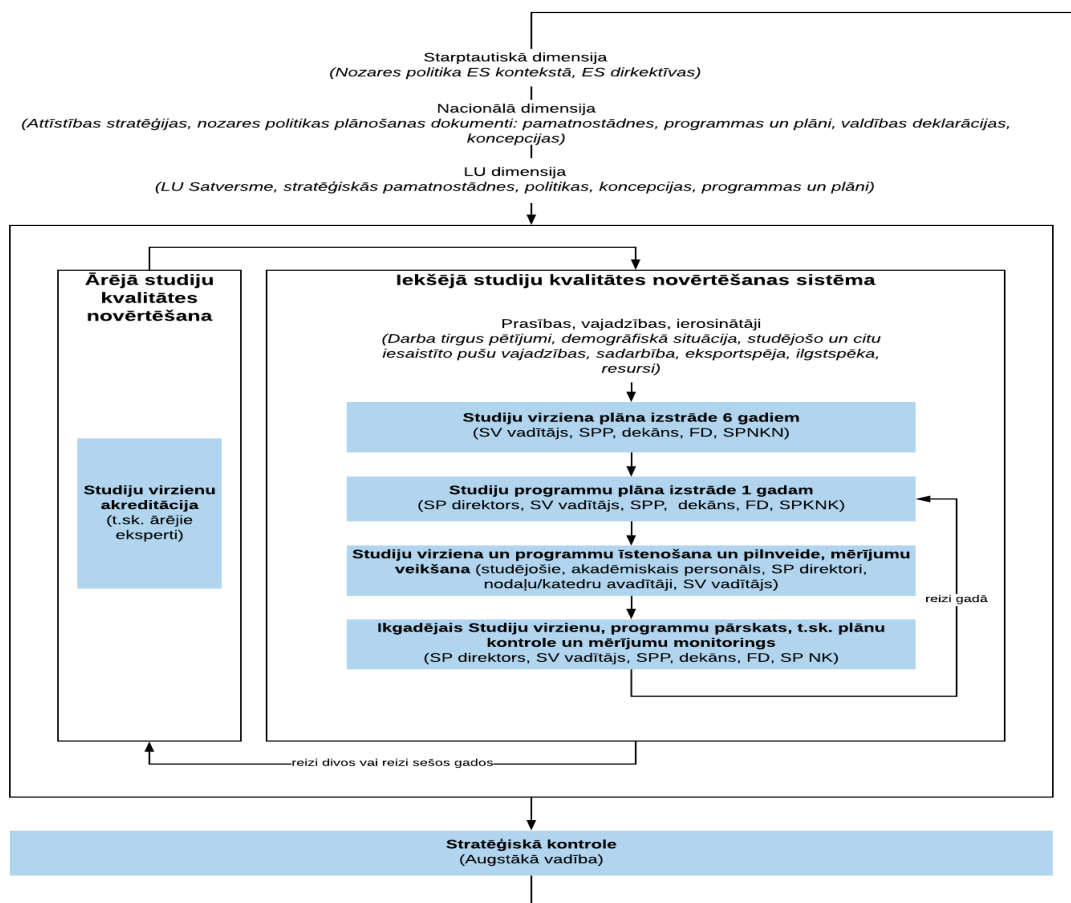


5. attēls. Studiju virziena pārvaldība Latvijas Universitātē

Studiju programmu direktoru atbildības sfēra saistīta ar studiju programmas izstrādes un īstenošanas nodrošināšanu, studiju programmas pārskatīšanu, izvērtēšanu un pilnveidi (*Senāta lēmums Nr. 249 "Noteikumi par Latvijas Universitātes studiju programmas direktoru" 25.05.2009.*). Savukārt studiju virziena vadītājs nodrošina studiju virziena pārskatīšanu, izvērtēšanu un tā attīstības plānošanu, studiju virziena ārēju novērtēšanu, kā arī sadarbības veicināšanu starp studiju virzienā īstenoto studiju programmu direktoriem un akadēmisko personālu. Studiju programmu padomes funkcijās ietilpst studiju virziena un tajā iekļauto studiju programmu attīstības veicināšana, t.sk. kvalitātes nodrošināšanas un pilnveides pārskatu, jaunu studiju programmu izveides un studiju programmu izmaiņu izvērtēšana (*Senāta lēmums Nr. 248 "LU Studiju programmu padomes nolikums" 25.05.2009.*). Fakultātes dekāns atbildīgs par fakultātes studiju darba organizēšanu, saimniecisko, finanšu darbību un lietvedību (*LU Satversme, apstiprināta LU Satversmes sapulces sēdē 29.03.1996*). Fakultātes dome kompetencē ir apstiprināt studiju programmu izmaiņas, kā arī izvērtēt kvalitātes nodrošināšanas un pilnveides pārskatus (*LU Satversme, apstiprināta LU Satversmes sapulces sēdē 29.03.1996*). LU Studiju programmu kvalitātes novērtēšanas komisija (turpmāk – SPKNK) izvērtē jaunās studiju programmas, būtiskas izmaiņas esošajās studiju programmās, kā arī izvērtē un apstiprina kvalitātes nodrošināšanas un pilnveides pārskatus, sniedzot ieteikumus fakultātes domei un LU vadībai par programmu turpmāko attīstību u. c. (*LU rīkojums Nr. 1/151 "LU Studiju programmu kvalitātes novērtēšanas komisijas nolikums" 05.04.2016.*). Konceptuālos studiju procesu reglamentējošos dokumentus, studiju virzienu pašnovērtējuma ziņojumus u.c. izvērtē un apstiprina LU Senāts. (*LU Satversmes sapulces lēmums Nr. 6 "LU senāta nolikums" 10.05.2001.*).

LU ir izveidota **studiju virzienu un tajos ietvērto studiju programmu kvalitātes novērtēšanas un pilnveidošanas sistēma**, kura iekļaujoties LU kvalitātes vadības sistēmā, garantē

visu studiju virziena pārvaldības līmeņu atbildīgo iesaisti regulārā studiju kvalitātes novērtēšanā, plānošanā un pilnveidē. Studiju virziena kvalitātes iekšējo kontroli realizē virzienā esošo studiju programmu direktori, studiju virziena vadītājs, Studiju programmu padomes, dekāns, fakultāšu domes, SPKNK, ārējās kvalitātes novērtēšanas gadījumā – arī LU Senāts, visos līmeņos iesaistot studentu pašpārvaldi. Studiju kvalitātes novērtēšana balstās uz plānošanas un pārskatīšanas cikliem gan studiju virziena, gan katras studiju programmas dimensijā (*skatīt 6.attēlu*).



Saīsinājumi:

FD – Fakultātes dome

SP direktors – Studiju programmas direktors

SP KNK – Studiju programmu kvalitātes novērtēšanas komisija

SPP – Studiju programmas padome

6.attēls. LU Studiju virziena kvalitātes novērtēšanas un pilnveidošanas sistēma

Studiju virziena pilnveides aktivitātes tiek plānotas sešu gadu periodam balstoties uz LU Attīstības stratēģiju, nozares un darba tirgus tendencēm, studiju virziena rezultātiem, iesaistīto pušu vajadzībām, kā arī iekšējā un ārējā (akreditācijā, licencēšanā) kvalitātes novērtēšanā sniegtajiem ieteikumiem. **Studiju programmu plāni** tiek izstrādāti katram gadam saskaņā ar studiju virziena attīstības plānu 6 gadiem un ņemot vērā aktuālās situācijas.

Studiju programmu īstenošana notiek saskaņā ar LU augstākās izglītības kvalitātes nodrošināšanas procedūram. Tās LU tiek identificētas, formalizētas un ieviestas atbilstoši Latvijas likumdošanas prasībām, ESG standartiem un vadlīnijām, kā arī iekšējai nepieciešamībai. Studiju programmu īstenošanas kārtību nosaka LU iekšējie tiesību akti, tajā skaitā par:

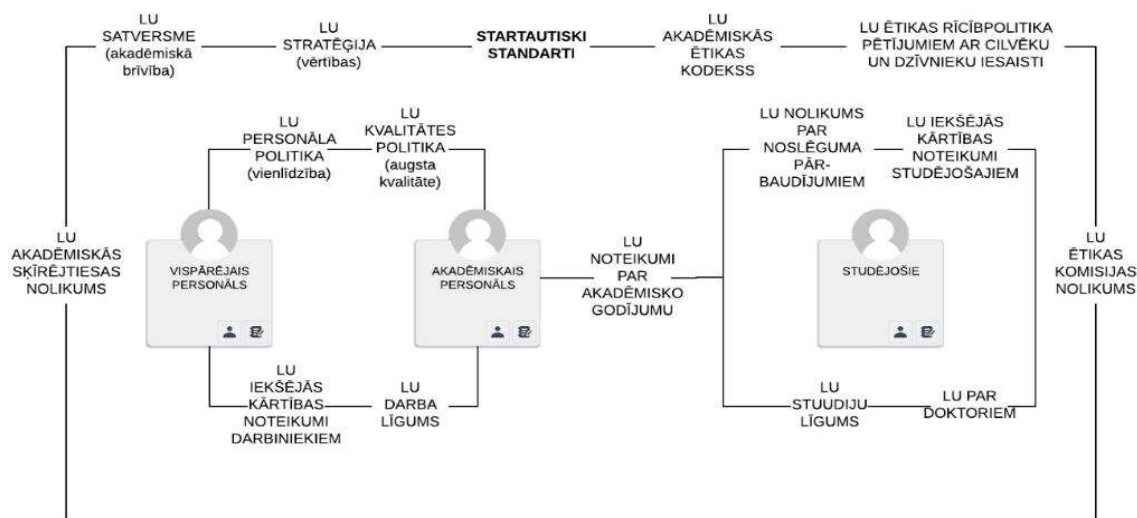
- jaunu studiju un izglītības programmu sākšanu;
- uzņemšanas nosacījumiem, imatrikulāciju un reģistrēšanos studijām;
- studiju kursu un moduļu, studiju prakšu plānošanu, īstenošanu un aktualizēšanu;
- pārbaudījumu, gala pārbaudījumu organizēšanu un rotācijas norisi;
- eksmatrikulāciju, diploma un apliecinājumu izsniegšanu;

- iepriekš iegūtās izglītības vai profesionālās pieredzes pielīdzināšanu;
- studiju programmu pašnovērtēšanas procesu;
- studējošo priekšlikumu un sūdzību iesniegšanu, administratīvo lēmumu apstrīdēšanu;
- promocijas procesu.

LU **jaunu studiju programmu izveide** notiek saskaņā ar LU Studiju programmu un tālākizglītības programmu nolikuma (*Senāta lēmums Nr. 102, apstiprināts 24.04.2017*) noteikto kārtību un ietver vairākus posmus:

- studiju programmas koncepcijas izstrāde, saskaņojot ar jomas prorektoru un fakultātes dekānu, un tās apstiprināšana fakultātes domē;
- studiju programmas koncepcijas izvērtēšana, piesaistot ekspertus, un apstiprināšana LU Studiju programmu kvalitātes novērtēšanas komisijā (SP KNK);
- pilna apjoma studiju programmas izstrāde, izvērtēšana, piesaistot ekspertu, un apstiprināšana gan fakultātes domē, gan SP KNK un LU Senātā.

Studiju programmas ietvaros tiek nodrošināta konsekventa **akadēmiskā godīguma princips ievērošana** studējošo un personāla rīcībā, nepieļaujot maldināšanu un krāpšanos, nodrošinot objektivitāti, atbildību, veicinot savstarpēju cieņu un uzticēšanos, tādējādi sekmējot Latvijas izglītības un zinātnes kvalitāti un prestižu (*skatīt 7.attēlu*).



7.attēls. LU akadēmiskā godīguma dokumentācija

LU sistemātiski tiek nodrošināšana atbilstošu mērījumu veikšana, tai skaitā ieinteresēto pušu apmierinātības līmeņa noteikšanai. Studiju procesa novērtēšanai LU ir noteikta regulāro aptauju organizēšanas kārtība. Anketēšana tiek nodrošināta centralizēti, studentu anketēšana – anonīmi.

Regulāri tiek organizētas šādas **aptaujas**:

- pirmā studiju gada studējošo aptauja par studiju uzsākšanu;
- pirmā studiju gada studējošo aptauja par pirmo studiju pieredzi;
- aptauja par studiju kursiem un mācībspēku darbu, tajā skaitā, aptauja par studiju praksi un aptauja par kursa darbiem un noslēguma darbiem (turpmāk – aptauja par kursiem);
- pēdējā studiju gada studējošo aptauja par studiju programmu;
- aptauja tiem studējošajiem, kuri izteikuši vēlmi pārtraukt studijas pēc pašu vēlēšanās, vai tiem, kuri jau ir pārtraukuši studijas, turpmāk – studijas pārtraukumu aptauja;
- absolventu aptauja;
- darba devēju aptauja.

Mērījumu rezultāti tiek izmantoti operatīvu uzlabojumu veikšanai atbilstošas kompetences akadēmiskā personāla nodrošināšanai, studiju procesa plānošanas, studentu servisa nodrošināšanas u.c. pilnveidei, kā arī attīstības plānošanai.

Regulārai studiju programmu analīzei un aktualizācijai, kā arī studiju procesa pilnveides nepieciešamību noteikšanai tiek īstenotas daudzveidīgas aktivitātes, t.sk. aktīva starptautiskā sadarbība ar analogām studiju programmām ārvalstīs, darba devēju un sociālo partneru iesaiste studiju satura izveidē, līdzdalība studentu sasniegumu novērtēšanā visa studiju procesa laikā, kvalifikācijas darbu izstrādē, praktisku pētījumu nodrošināšanā u.c. Starp virziena programmu realizācijā iesaistītajiem pasniedzējiem tiek nodrošināta sadarbība, tostarp tiek īstenots savstarpējs mācībspēku novērtējums (hospitēšana) un mācībspēku novērtēšana fakultātes nodaļās. Vienlaikus tiek nodrošināta nepārtrauktas atgriezeniskās saites uzturēšana iesaistīto pušu informēšanai par studējošo un absolventu sasniegtajiem mācīšanās rezultātiem un kompetenci, kā arī apmierinātības rādītājiem.

Ik gadu tiek nodrošināta studiju virziena attīstības plāna 6 gadiem un studiju programmas plāna 1 gadam pārskate, tai skaitā izvērtējot aktuālos mērījumu rezultātus. Šī informācija tiek analizēta **Studiju virziena ikgadējā pārskatā** (turpmāk – Pārskats, tā kārtība apstiprināta ar *LU rīkojumu Nr. 1/255 “Par studiju virzienu ikgadējo pārskatu” 13.07.2018.*), kura sagatavošanu vada studiju virziena vadītājs, iesaistot studiju programmu direktorus. Studiju programmu pārskatīšanas mērķis ir to satura un īstenošanas kvalitātes novērtēšana un pilnveide. Pārskatā tiek atspoguļota un analizēta programmu īstenošana, aktualitātes, atspoguļotas programmu izmaiņas un pilnveides process, ieinteresēto pušu vērtējums. Pārskats tiek izvērtēts Studiju programmas padomē, kā arī pēc saskaņošanas ar fakultātes dekānu - apstiprināts fakultāšu domēs. Pēc pārskata atbilstības kontroles Studiju departamentā, tas tiek virzīts izvērtēšanai Studiju programmu kvalitātes nodrošināšanas komisijā (turpmāk – SPKNK). Komisijas izvērtēšanas procesā tiek iesaistīti gan iekšējie, gan ārējie eksperti.

IV. Mācībspēki

4.1. Mācībspēku atlases kritēriji

Studiju programmā strādājošo docētāju profesionālisms atbilst Augstskolu likumam un Ministru kabineta noteikumiem Nr. 141. Studiju virziena realizācijā iesaistītā akadēmiskā personāla kvalifikācija ir atbilstoša studiju programmas specifikai un īstenošanas nosacījumiem, kā arī normatīvo aktu prasībām izglītības jomā. Mācībspēki ir profesionāli savā zinātnes nozarē, kas apliecinājuši savu kompetenci nozares pētniecībā un e-vides izmantošanā studiju procesā, kā arī piedalījušies starptautiskos projektos un izstrādājuši mācību līdzekļus un materiālus. Nepieciešamību ne tikai pēc zinātniskajiem mācībspēkiem, kas seko līdzi jaunākajām aktualitātēm teorijā, bet arī pēc jomas praktiķiem, kas orientējas pirmsskolas aktuālajos jautājumos gan iestādes, gan valsts mērogā, pamato darba vidē balstītas studijas.

Studiju programmas īstenošanā ir piesaistīti profesionāli savā specialitātē, ar praktiskā darba pieredzi attiecīgajā jomā – galvenokārt, tajos studijuursos, kas saistīti ar mācību jomu saturu un metodikām, praksēm, specifiskiem nozares kursiem. Vairāki docētāji savu pedagoģisko darbību saista ar pirmsskolu, kur strādā kā vadītāja vietnieki, metodiķi, logopēdi, līdz ar to nodrošina pedagoģijas teoriju un prakses vienotību.

Programmas akadēmiskā personāla atlases nodrošināšanā ir noteikta orientācija uz inovācijām pirmsskolas izglītības jomā, teorijas un prakses sasaisti.

Daļa mācībspēku ir bijuši iesaistīti ESF projektā Nr. 8.3.1.1/16/I/002 “Kompetenču pieeja mācību saturā”- pirmsskolas programmas satura un mācību līdzekļu izstrādē, kā arī nodrošinājuši kursus Latvijas novadu pirmsskolas izglītības iestāžu vadītājiem un vietniekiem izglītības jautājumos.

Mācībspēku atlases kritēriji ir:

1. mācībspēku kvalifikācijas atbilstības normatīvo aktu noteiktajām prasībām;
2. zinātniskās pētniecības virziens/intereses atbilst studiju programmas/kursa saturam;
3. atbilstošas valsts valodas un svešvalodu zināšanas.

Studiju programmas akadēmiskā personāla raksturojums: kopējais (no ievēlētajiem) mācībspēku skaits ir 29, no tiem 13 ir ar doktora grādu, 3 asociētie profesori un 3 profesori.

Informācija par studiju procesā iesaistītajiem mācībspēkiem apkopota 9., 10. un 11. pielikumā.

Tāpat studiju programmas realizācijā iesaistāmo mācībspēku radošajai un zinātniskajai biogrāfijai jāapliecina vismaz viena turpmāk minētā papildu kritērija izpilde:

1. profesionālā pilnveide augstskolu didaktikas /mācību metodikas jomā;
2. praktiska pieredze darbā pirmsskolā (vai citā izglītības iestādē);
3. zinātniskā/ praktiskā pieredze skolas pedagoģijā, iekļaujošajā izglītībā,;
4. piedalīšanās konferencēs, pētnieciskajos projektos;
5. dalība Eiropas Sociālā fonda projektā “Kompetenču pieeja mācību saturā”;
6. radošā darbība mākslinieciskās jaunrades jomā.

Studiju programmā iesaistītā akadēmiskā personāla nodrošināšanā ir nepieciešama izteikta orientācija uz inovācijām izglītības jomā, teorijas un prakses sasaistes nodrošināšanu, atbalstu darba vidē balstītai skolotāju izglītībai, lai efektīvi rosinātu skolotāja profesionālās kompetences apguvi studiju procesā.

4.2. Mācībspēku kvalifikācijas atbilstība normatīvo aktu prasībām

Studiju programmā iesaistītā akadēmiskā personāla nodrošināšanā ir nepieciešama izteikta orientācija uz inovācijām izglītības jomā, teorijas un prakses sasaistes nodrošināšanu, atbalstu

darba vidē balstītai skolotāju izglītībai, lai efektīvi rosinātu pirmsskolas skolotāja profesionālās kompetences apguvi studiju procesā.

Studiju virzienā strādājošo docētāju profesionālā kvalifikācija atbilst Augstskolu likumam un Ministru kabineta prasībām Nr. 512. Studiju virziena realizācijā iesaistītā akadēmiskā personāla kvalifikācija ir atbilstoša studiju programmas specifikai un īstenošanas nosacījumiem, kā arī normatīvo aktu prasībām izglītības jomā. Studiju programmas īstenošanā ir piesaistīti arī profesionāļi savā specialitātē ar praktiskā darba stāžu attiecīgajā jomā - galvenokārt tajos studijuursos, kas saistīti ar mācību priekšmetu metodikām un pedagoģisko praksi.

Studiju programmas akadēmiskā personāla raksturojums: kopējais (no ievēlētajiem) mācītājspēku skaits ir 29, no tiem 13 ir ar doktora grādu, 3 asociētie profesori un 3 profesori.

Studiju programmas īstenošanā iesaistītais personāls uzskaitīts 9. pielikumā, norādot mācītājspēka zinātnisko grādu un/ vai profesionālo kvalifikāciju, amatu, īstenotos studiju kursus, moduļus (skatīt 10., 11. pielikumu).

4.3. Mācītājspēku kvalifikācijas paaugstināšana

„Latvijas Universitātes Attīstības stratēģijā 2016.–2020.gadam” viens no būtiskākajiem aspektiem attīstības virzienā „Cilvēkresursu attīstība” ir LU akadēmiskā personāla profesionālās pilnveides sistēmas attīstība. LU apzinās, kā mainās augstskolas docētāja loma, kas ir nozīmīga studiju kvalitātes nodrošināšanā, lai veicinātu studentu zināšanu, prasmju un kompetences iegūšanu, tāpēc atbilstīgi LU stratēģijai LU Studiju departaments sadarbībā ar LU Pedagoģijas, psiholoģijas un mākslas fakultātes (PPMF) Pieaugušo pedagoģiskās izglītības centru (PPIC) ievieš vienotu LU docētāju profesionālās pilnveides sistēmu visā Latvijas Universitātē, veicot izmaiņas iekšējos normatīvajos dokumentos un piedāvājot akadēmiskajam personālam profesionālās pilnveides iespējas.

LU akadēmiskā personāla profesionālā pilnveide LU tiek organizēta saskaņā ar Latvijas Republikas Ministru kabineta noteikumiem Nr. 569 „Noteikumi par pedagogiem nepieciešamo izglītību un profesionālo kvalifikāciju un pedagogu profesionālās kompetences pilnveides kārtību”, kuros 16. punktā noteikts: „Augstskolu un koledžu pedagogiem līdz ievēlēšanas termiņa beigām akadēmiskajā amatā jāapgūst profesionālās pilnveides programmas par inovācijām augstākās izglītības sistēmā, augstskolu didaktikā vai izglītības darba vadībā 160 akadēmisko stundu apjomā (tai skaitā vismaz 60 kontaktstundas).

Profesionālā pilnveide var ietvert profesionālās pilnveides mērķim atbilstošu starptautisko mobilitāti un piedalīšanos konferencēs un semināros, ko apliecina iesniegtie dokumenti”.

LU Studiju departaments un LU PPMF PPIC ikdienā nodrošina informatīvo, konsultatīvo un metodisko atbalstu LU docētājiem augstskolas didaktikas jomā. LU PPMF PPIC piedāvā akadēmiskajam personālam apgūt profesionālās pilnveides programmu „Augstskolas didaktika: mūsdienu teorijas un prakse”, kā arī tālākizglītības programmas „Studiju programmu attīstības pedagoģiskie aspekti augstākajā izglītībā”, „Studentu kuratora kompetences profesionālā pilnveide”, „Docētāju profesionālās kompetences inovācijas Eiropas Augstākās izglītības telpā”, „Integrēta mācību satura un akadēmiskās angļu valodas apguve”. Pēc tālākizglītības programmas „Studiju rezultātu formulēšanas un novērtēšanas metodika” apguves programmu direktori un akadēmiskais personāls mērķtiecīgi veic savu studiju kursu aktualizāciju un studiju programmu un studiju kursu rezultātu kartēšanu.

LU akadēmiskajam personālam ir iespēja pilnveidot savas profesionālās kompetences daudzveidīgosursos, kurus piedāvā projekts “Latvijas Universitātes studiju virziena “Izglītība, pedagoģiju un sports” motivēts, mūsdienīgs un konkurētspējīgs akadēmiskais personāls.

SAM 8.2.2.0 Stiprināt augstākās izglītības institūciju akadēmisko personālu stratēģiskās specializācijas jomās 2.kārta

Projekta ietvaros realizētās aktivitātes laika periodā no 2018.gada decembra līdz 2019.gada septembrim.

1) Akadēmiskā personāla profesionālās angļu valodas mācības – 20

Angļu valodas apmācībās piedalās: Līga Āboltiņa, Sanita Baranova, Egija Laganovska, Ērika Lanka, Linda Mihno, Zane Skribanovska, Dagnija Vigule, Ilze Vilka, Ineta Helmane, Agita Klempere-Sipjagina, Juris Porozovs, Gunta Siliņa – Jasjukeviča, Ligita Stramkale, Agrita Tauriņa.

2) Akadēmiskā personāla specializētās mācības (14)

1. “Zinātniskās darbības un publicēšanas prasmes”

Piedalījās: Gunta Siliņa – Jasjukeviča

2. “Akadēmiskā personāla digitālo prasmju attīstība”

Piedalījās: Daiga Kalniņa, Dace Augstskalne

3. “Akadēmisko personāla kompetenču attīstība līderības jomā”

Piedalījās: Linda Mihno, Ligita Stramkale

4. “Komericializācijas mācības”

Piedalījās: Sanita Baranova

5. “Publiskā runa, runas māksla un prezentēšanas pamati sadarbībai ar industriju un auditoriju”

Piedalījās: Sanita Baranova, Ērika Lanka, Juris Porozovs

3) Akadēmiskā personāla kompetences pilnveide – Stažēšanās izglītības iestādē (6)

Stażēšanos beiguši akadēmiskā personāla pārstāvji:

1. Tija Zīriņa stažējās Rīgas 275.pii “Austriņa” (no 4.12.2018.-30.09.2019.)

2. Valda Uršuļska stažējās Rīgas pii “Madariņa” (no 5.12.2018.-30.08.2019.)

3. Dace Augstskalne stažējās Rīgas pii “Madariņa” (no 5.12.2018.-30.08.2019.)

Stażēšanos uzsāka pagājušajā studiju gadā un turpina arī šajā:

1. Rasma Purmale stažējas Tukuma pii “Lotte” (no 1.03.2019.-23.12.2019.)

2. Dagnija Vigule stažējas Tukuma pii “Lotte” (no 1.03.2019.-23.12.2019.)

Stażēšanos uzsāka šajā mācību studiju gadā:

1. Antra Randoha stažējas Rīgas pii “Annele” (no 1.10.2019.)

V. Pielikumu saraksts

Pielikums	Pielikuma Nr.
I. Studiju programmas atbilstība studiju virzienam	
Studiju programmas salīdzinājums ar citu augstskolu/koledžu studiju programmām	1.pielikums
III. Studiju saturs un īstenošanas mehānisms	
Studiju programmas atbilstības valsts izglītības standartam novērtējums	2.pielikums
Studiju programmas atbilstības profesiju standartam	3.pielikums
Studiju programmas plānojums visām paredzētajām studiju programmas īstenošanas formām	4.pielikums
Studiju kursu/ moduļu apraksti	5.pielikums
Studiju kursu/ moduļu kartējums	6.pielikums
Studiju prakses nolikums	7.pielikums
Darba devēju nodomu līgumi par studējošo prakses nodrošināšanu, pašvaldību atbalsta vēstules	8.pielikums
IV. Mācībspēki	
Studiju programmas īstenošanā iesaistīto mācībspēku saraksts	9.pielikums
Mācībspēku biogrāfijas (Curriculum Vitae) Europass formātā	10.pielikums
Mācībspēku ar studiju programmu saistīto pēdējo sešu gadu zinātnisko publikāciju saraksts recenzējamās izdevumos vai pētniecības vai mākslinieciskās jaunrades sasniegumu saraksts	11.pielikums
Studiju programmas atbilstība normatīvo aktu prasībām	12.pielikums
Studiju programmas atbilstība Standartu un vadlīniju kvalitātes nodrošināšanai Eiropas augstākās izglītības telpā (ESG) 1. daļas standartiem	13.pielikums